

# Afgørelser – Reg. nr.:

## Fredningen vedrører:

### Bemærkninger:

**Bemærkning om formål og bestemmelser:**

I dokumentet er fredningens formål og bestemmelser fremhævet som hjælp til læseren. Fremhævningerne er vejledende. Fredningens formål og bestemmelser kan også optræde uden for de markerede områder. Et fuldstændigt billede af formål og bestemmelser forudsætter, at hele afgørelsen fra fredningsnævn og Overfredningsnævnet/klagenævn læses.

[Tryk her for at komme direkte til den vejledende fremhævning af af fredningens formål](#)

[Tryk her for at komme direkte til den vejledende fremhævning af bestemmelserne](#)

### Domme:

### Taksationskommissionen:

### Miljø- og Fødevareklagenævnet:

### Fredningsnævnet:

### Forslag:

**Dispensationer: sidst i filen med nyeste til sidst**

Fredningsforslag i Furesø kommune

# Bregnerød Nord

Udarbejdet af Furesø Kommune og Danmarks Naturfredningsforening, marts 2024



**FURESØ  
KOMMUNE**

Danmarks  
Naturfredningsforening



## Forslag til fredning af Bregnerød Nord

### Indholdsfortegnelse:

1. Baggrunden for forslaget	side 3
2. Fredningsforslagets afgrænsning	side 4
3. Beskrivelse af fredningsområdet	side 5
4. Natur- og planlægningsmæssige forhold	side 8
5. Fredningsbestemmelser	side 12

### Bilag:

Bilag 1: Areal- og lodsejerliste

Bilag 2: Budgetoverslag

Bilag 3: Myndigheders bemærkninger til budgetoverslaget

Bilag 4: Sagsrejsers bemærkninger til budgethøringen

Bilag 5: Screeningsnotat

### Kortbilag:

Kortbilag 1: Fredningskort i 1:5000 og oversigtskort i 1:25.000

Fotos: Carsten Juel og Birgitte Bang Ingrisch

Danmarks Naturfredningsforening og Furesø Kommune fremsætter hermed i henhold til naturbeskyttelseslovens § 36, jf. § 33 stk. 3, forslag til fredning af Bregnerød Nord i Furesø Kommune.

## 1. Baggrunden for forslaget

Fredningsforslagets overordnede formål for området nord og øst for Bregnerød er at bevare og forbedre områdets landskabelige, biologiske og kulturhistoriske værdier og rekreative interesser.

Området, der er ca. 83 ha stort, omfatter 7 private ejendomme og et mindre, kommunalt stiareal. Det foreslåede fredningsområde grænser mod øst op til Stavnsholtkile-fredningen og til Allerød Lergrav fredningen mod nord. Med en ny fredning vil disse områder blive forbundet således, at den landskabelige og naturmæssige sammenhæng mellem de fredede områder og Natura 2000-området Kattehole Mose sikres varigt.

Området udgør en nordlig del af Stavnsholtkilen, hvoraf en stor del blev fredet med Stavnsholtkile-fredningen i 2016 på baggrund af fredningsforslag fra Danmarks Naturfredningsforening. Stavnsholtkile-fredningen omfatter 488 ha. Danmarks Naturfredningsforenings oprindelige fredningsforslag for Stavnsholtkilen omfattede et større område og rummede også den nordligste del af kilen med Allerød Lergrav, som ligeledes blev fredet som selvstændigt område i 2016, samt det område, som dette fredningsforslag omhandler. At det nu foreslåede fredningsområde ikke indgik som del af Stavnsholtkile-fredningen skyldes en vurdering på det tidspunkt, at området i forvejen var tilstrækkeligt beskyttet. Kommunen var dengang af den overbevisning, at en fredning af det ydre kileområde ikke var nødvendig, blandt andet fordi området er sikret gennem kilebestemmelserne. Den daværende By- og Landskabsstyrelse var af samme opfattelse. Denne vurdering har siden vist sig at være uholdbar, idet en del af området blev truet af råstofgravning.

En del af området blev foreslået udlagt som interesseområde for råstofgravning i Region Hovedstadens forslag til råstofplan 2016/2020. På grund af modsatrettede interesser blev området udtaget med den endelige vedtagelse af råstofplanen i oktober 2021. Trods det, ser fredningsrejserne processen som en tydelig indikation af, at den ønskede beskyttelse af området ikke er sikret gennem den generelle planlovgivning.

Allerede i 1989 slog rapporten 'Stavnsholtkilen 1989' fast, at den landskabelige karakter bør fastholdes og styrkes, at området fremover fortsat bør anvendes til landbrug og regionalt udflugtsområde (primært vandre-, cykel- og rideture, natur- og landskabsstudier), og at spredningsmulighederne for plante- og dyreliv bør forbedres. Rapporten var udarbejdet af de daværende Farum og Birkerød Kommuner samt Hovedstadsrådet og har siden været grundlag for den fysiske planlægning i området.

Stavnsholtkilen ligger i den tættest bebyggede og folkerigeste del af det tidligere Frederiksborg Amt og har alene af den grund en betydelig rekreativ interesse. I løbet af de 34 år der er gået siden rapportens tilblivelse, er de omkringliggende bysamfund vokset betydeligt, og det anses derfor for vigtigt, at landskabskilen i sin helhed fastholdes gennem en fredning – dvs. også den del, som nu foreslås fredet.

Fredningsforslaget skal således ses i tæt sammenhæng med de eksisterende fredninger af Stavnsholtkilen og Allerød Lergrav, som igen grænser op til henholdsvis Kattehole Mose fredningen mod og Høvelte-Sandholm-Sjælsmark fredningen mod nordøst op til Sjælsø. Den nye fredning vil dermed skabe sammenhæng mellem de eksisterende fredninger i området fra

Furesøen og Sjælsø og til de to internationale Natura 2000-naturbeskyttelsesområder med Kattehale Mose og Øvre Mølleådal, Furesø og Frederiksdal Skov.

Fredningen skal sikre området landskabs-, naturmæssige og kulturhistoriske værdier, og at området fortsat anvendes til landbrug og regionalt udflugtsområde mv. Fredningen er ikke til hinder for, at der sker en ekstensivering i anvendelsen af landbrugsjorden, så der dermed sker en styrkelse af områdets naturkvaliteter.



## **2. Fredningsforslagets afgrænsning**

Fredningsområdet afgrænses i store linjer mod vest af Ravnsholt Skov, mod nord af Allerød Lergrav og Sønderkov og mod øst af Stavnsholtkile fredningen, hvorfra fredningsgrænsen fortsætter mod sydvest frem til lidt nord for Bregnerød landsby.



Fredningsforslagets afgrænsning fremgår desuden af kortbilag 1.

### 3. Beskrivelse af fredningsområdet

#### Landskabsformer og geologi

Det område, som foreslås fredet, ligger nord for Bregnerød landsby i et landskabsrum mellem Ravnholt Skov, Sønderkov, Stavnholt Overdrev og Sønderkov. Området ligger i den nordlige del af Furesø Kommune, der udgøres af Stavnholtkilen, der strækker sig fra Furesøen og op til Sønderkov og Ravnholt Skov.

Stavnholtkilen er et højtliggende, blødt kuperet dødislandskab med mange lavninger, småsøer og vandhuller samt højdedrag og bakketoppe. Det foreslåede fredningsområde er en naturlig del af dette landskab og kompletterer den landskabsbeskyttelse, som startede i 2006, da Danmarks Naturfredningsforening foreslog Stavnholtkilen fredet.

Området er overvejende landbrugsland med relativt store marker primært med planteavl og græsfolde til hestehold, hvilket præger landskabsudtrykket. Desuden er der en smule skovbevoksning rundt om områdets småsøer og vandhuller. Fra flere steder i området er der gode udsigtpunkter ud over det åbne landskab.

Ved Ravnholt Skov findes en såkaldt fladbakke med tydelige skråninger og rund, flad top. Bakken består af lersediment afsat i en af istidens søer. En anden fladbakke har ligget ved Allerød Lergrav, men er nu bortgravet, da leret er brugt i teglværksindustrien. Lergraven har givet navn til en midlertidig varmeperiode under sidste istid, Allerød varmetid, som første gang blev erkendt i lerlagene her. Lergraven og dens omgivelser indgår som del af et geologisk interesseområde, som dækker den nordvestlige del af det foreslåede fredningsområde, og som strækker sig videre mod vest ind i Allerød Kommune.

#### Plante og dyreliv

Området er præget af mange småbevoksninger især rundt om områdets mange dødshuller. Der findes mange levende hegn langs markskel foruden vejtræer, herunder alléen ved Hyrebakken langs fredningsområdets nordlige grænse mod Allerød Lergrav. Området rummer desuden adskillige småsøer af varierende størrelse og et par engarealer.



Området fungerer som spredningskorridor mellem Ravnholt Skov, Sønderskov og området ved Allerød lergrav. Områdets beliggenhed op af den fredede Stavnsholtkile understøtter dets funktion som økologisk forbindelse. Det afvekslende, åbne landskab med marker, mange mindre søer og læbælter giver gode betingelser for agerlandets dyr. I området findes hare og ynglefugle som vibe, sanglærke, hvid vipstjert og gulspurv. Desuden fouragerer musvåge, ravn og rød glente ofte i det åbne landskab. I søerne i den vestligste del af området er vandfugle som troldand, isfugl og gråstrubet lappedykker registreret.

Flere arter beskyttet af EU's naturbeskyttelsesdirektiv (bilag IV arter) er registreret i området. Listen omfatter vand-, syd-, brun-, dværg- og troldflagermus. De mange småsøer i området giver desuden gode muligheder for krybdyr, insekter og hvirvelløse dyr. Der er således fundet stor vandsalamander, grøn frø og spidssnudet frø.

#### Kulturhistorie og spor

Bregnerødområdet lå efter 1600-tallets svenskekrige mere eller mindre øde hen frem til begyndelsen af 1700-tallet, hvor landsbyen Bregnerød gradvist kom i gang igen. Med udskiftningen omkring år 1800 fik gårdene deres nuværende placering blandt andet på landsbyens tidligere overdrevsareal. I løbet af dette århundrede blev en stor del af dette dog opkøbet af teglværker, der udnyttede områdets fine lerforekomster.

Allerød Lergrav og de tidligere teglværksboliger, Tivolihusene i den nordøstligste del af det foreslåede fredningsområde, er spor fra teglværksindustrien. Det samme er stien langs fredningsområdets nordvestlige grænse. Stien, der har stor rekreativ betydning, er resterne af et gammelt tipvognsspor fra lergravningen. Sporet fører i næsten lige linje gennem Ravnsholt Skov til Vassingerød og har stor rekreativ betydning. Tipvognssporet gennemskærer et beskyttet sten- og jorddige. Diget markerer den gamle skovgrænse og forløber dermed langs en stor del af det foreslåede fredningsområdes vestlige grænse.

Hyrebakken, der gennemskærer området nord-syd, er en del af den gamle Frederiksborg landevej. Bregnerød landsby spredte sig i løbet af 1900-tallet sydpå langs landevejen ned mod Farum.



Området er på kortet fra Videnskabernes Selskab fra 1768 delvist bevokset med skov. Området er siden blevet ryddet, formentlig i forbindelse med udstyknings omkring 1800 og anvendt som overdrev.

I fredningsområdets nordvestligste hjørne ligger murstensrester af *Cobra-hytten*, som kunstnergruppen Cobra brugte et par årtier fra omkring 1950 og frem. Hytten, som har sin egen spændende fortælling blev nedrevet i 1973, men efterlader stadig murstensrester. På Sofienholm ved Bagsværd Sø er loftet med dets malerier blevet bevaret.



Det var arkitektstuderende, der i 1935 fik ideen til at opføre en weekendhytte ved Ravnsholt Skov. Her mødtes kunstnere, og både Asger Jorn og Carl Henning Pedersen var med til at dekorere hytten. I dag er der kun rester tilbage af hytten.

#### Offentlighedens adgang

Fredningen ligger i det åbne land. I det åbne land er både offentlige og private veje og stier åbne for færdsel til fods. Er stierne egnede til færdsel på en almindelig cykel, er de også åbne for færdsel på cykel. Lukkede veje, som udelukkende fører frem til en ejendom, betragtes som



en indkørsel, som ikke er åben for færdsel. Ejeren af private stier og veje kan ved skiltning forbyde adgang, men kommunen kan kræve skiltningen fjernet, hvis kommunen vurderer at der ikke er grundlag for at regulere færdslen. På private stier er det op til ejeren, om ridning er tilladt.

Fredningen tillader ikke anlæg af nye ridebaner, dvs. egentlige anlæg bestående af en jævn, mange gange drænet flade, opbygget af et eller flere ridelag af forskellig art og omgivet af hegn og evt. også belysning. Forbuddet gælder ikke erhvervsmæssigt nødvendige ridebaner, ligesom fredningen ikke er til hinder for etablering af simple ridespor/-stier, som følger terrænet, og som ikke er hegnet eller belyst.

Fredningsforslaget lægger ikke op til nye stier, men er ikke til hinder for etablering af nye. Der er gode turmuligheder i området med fine udsigter over områder i både det foreslåede fredningsområde, Bregnerød Nord og i de omkringliggende fredningsområder. Desuden er der adgang til Natura 2000-området Kattehale Mose via stisystemer.

På grænsen til Allerød Lergrav fredningen ligger grusvejen "Hyrebakken", som fører forbi Tivolihusene og videre via rekreative stier ind i Stavnsholtkilefredningen og stinettet her.



*Den rekreative sti i fredningsområdets østlige grænse mod Sønderkov er meget populær og bruges af både gående og cyklende.*

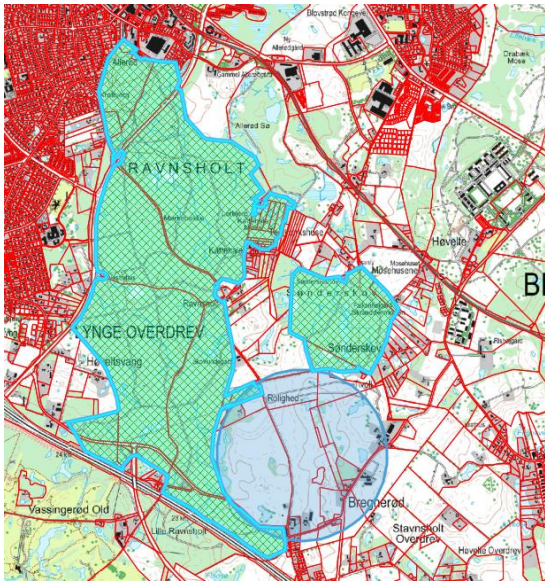
#### **4. Natur- og planlægningsmæssige forhold**

##### **Generelle beskyttelser i naturbeskyttelsesloven**

Området indeholder arealer, der er beskyttede efter naturbeskyttelseslovens § 3, først og fremmest vandhuller og småsøer, men også enkelte eng- og moseområder. De omfatter samlet 9 ha. Inden for områder omfattet af § 3 må tilstanden ikke ændres. Omtrent to tredjedele af fredningsområdet ligger inden for naturbeskyttelseslovens § 17, skovbyggelinje.

##### **International naturbeskyttelse**

Der er ingen Natura 2000-områder inden for fredningsområdet. Fredningen grænser mod nord og vest op til Natura 2000-område Kattehale Mose, som er område nr. 137 og udgør en del af Habitatområde 121.



## H121 Kattehale mose

Kode	Udpegningsgrundlag
1042	Stor kær-guldsmed
1166	Stor vandsalamander
3150	Næringsrig sø
3160	Brunvandet sø
7140	Hængesæk
9110	Bøg på mor
9130	Bøg på muld
9160	Ege-blandskov
9190	Stilkeke-krat
91D0	Skovbevokset tørvemose*
91E0	Elle- og askeskov*

Natura 2000-område nr. 137 Kattehale mose og udpegningsgrundlaget for habitatområde 121.

Det vurderes, at den foreslåede fredning ingen direkte påvirkning vil få på udpegningsgrundlaget for Natura 2000-området.

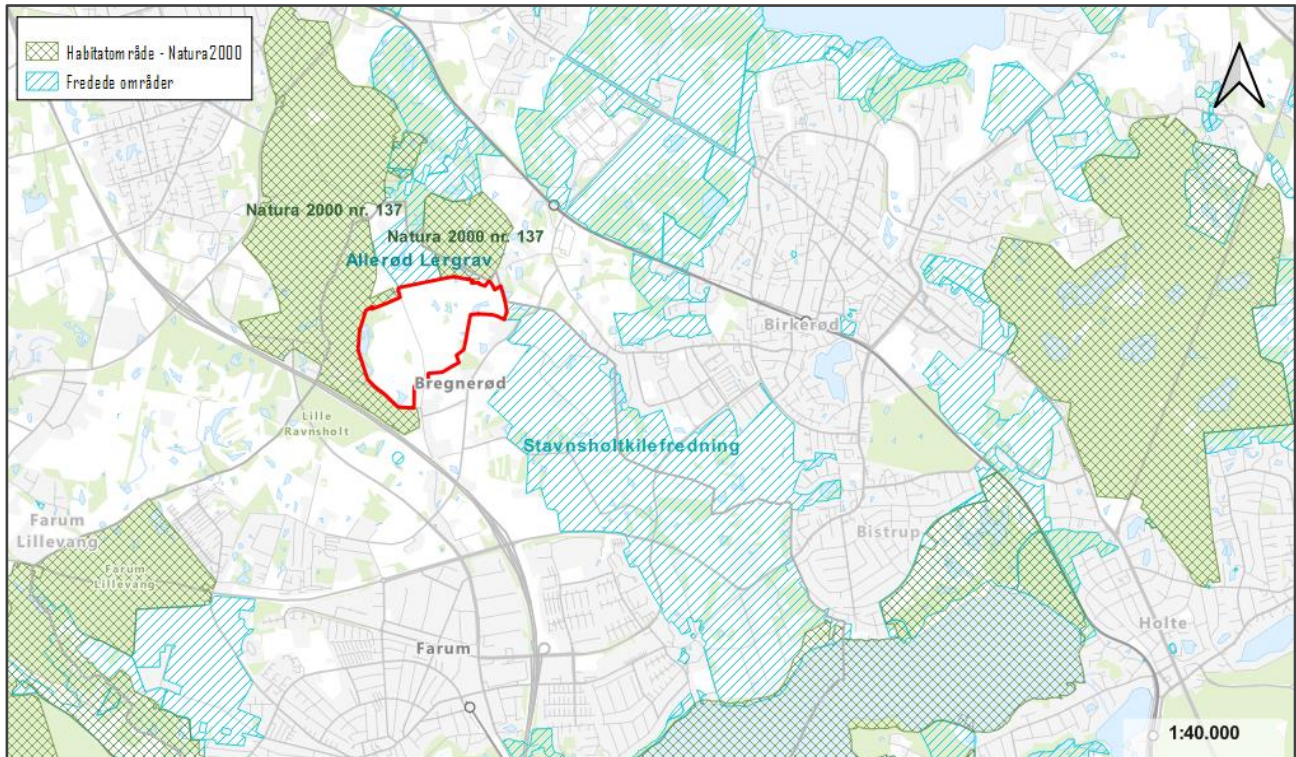
Flere arter, som er beskyttet af EU's naturbeskyttelsesdirektiv (bilag IV arter), er registreret i området. Listen omfatter vand-, syd-, brun-, dværg- og trolldflagermus. De mange vandhuller og spredte, gamle træer giver både gode levesteder og mulighed for fouragering for flagermus. Der er desuden fundet stor vandsalamander, grøn frø og spidssnudet frø.

Samlet set vurderes fredningen at være enten neutral eller positiv for de bilag IV-beskyttede arter i området.

### Omgivende fredninger

Det foreslåede fredningsområde, Bregnerød Nord grænser mod øst op til fredningen af Stavnsholtkilen, Stavnsholt Overdrev og Hestkøbgård i Rudersdal Kommune og i Furesø Kommune, 2016. Stavnsholtkilefredningen omfatter størstedelen af kilen fra Furesøen og op til det område, som nu foreslås fredet. Stavnsholtkilefredningen har som fredningsforslaget for Bregnerød Nord også overordnet til formål at bevare og forbedre de landskabelige, biologiske og kulturhistoriske værdier i kilen.

Fredningsforslaget grænser mod nord op til Allerød Lergrav fredningen, som på sin side grænser op til Kattehale Mose-fredningen. Allerød Lergrav har primært til formål at sikre områdets biologiske værdier.



## Zonestatus

Området ligger i sin helhed i landzone.

## Kommuneplanforhold

Området er med Furesø Kommuneplan 2021, rammeområde nr. 20L3 udlagt som landområde med en anvendelse til jordbrugsområde og nærrekreativt område, og er en del af Stavnsholtkilens forlængelse, Stavnsholtkile nord.

Hele fredningsområdet ligger inden for et område, der i kommuneplanen er udpeget som værdifuldt landskab. Derudover ligger den nordvestlige del af området indenfor et værdifuldt geologisk område på grund af dødislandskabet med småsøer.

Størstedelen af området ligger indenfor naturbeskyttelseslovens skovbyggelinje, § 17 uden om Ravnsholt Skov og Sønderskov.

I Grønt Danmarkskort, der samler kommuneplanens naturtemaer, er en del af det forslåede fredningsområde udpeget som økologisk forbindelse, og hele området er udpeget som potentiel økologisk forbindelse. Størstedelen af området øst for Hyrebakken er udpeget som område med potentiel natur. Endelig er den vestligste del af området op langs Ravnsholt Skov og området, hvorfra det rørlagte vandløb, Krogvadsrenden tager sin begyndelse, udpeget som område med særlige naturbeskyttelsesinteresser og som lavbundsareal.



### Lokalplanforhold

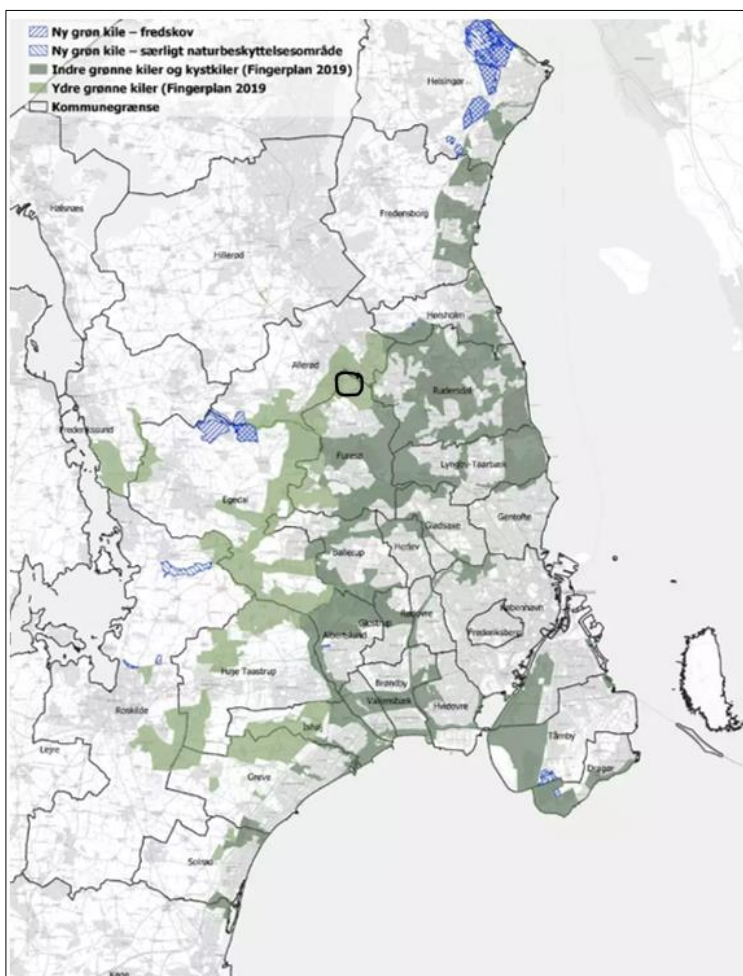
Der er ingen lokalplanlagte områder inden for fredningsområdet.

### Øvrige planlægningsforhold

Fredningsområdet er i Fingerplan 2019 – landsplandirektiv for hovedstadsområdets planlægning – udlagt som ydre grøn kile. Fingerplan 2019 er den statslige, overordnede ramme for den kommunale planlægning af byudvikling, byomdannelse, grønne kiler, trafik hensyn mv. i Hovedstadsområdet.

De grønne kiler har til formål at tilgodese behovet for det almene fritidsliv. Ifølge fingerplanen skal kommuneplanlægningen bl.a. sikre, at områderne i de indre og de ydre grønne kiler ikke inddrages til byzone, og at områderne friholdes for bebyggelse og anlæg til bymæssige fritidsformål. I de ydre kiler skal sådanne anlæg placeres under hensyntagen til stedets landskabs-, natur-, og kulturværdier.

De ydre grønne kiler er forbeholdt overvejende almen, ikke bymæssig friluftsanvendelse med mulighed for jordbrugsmæssig anvendelse.



*Hovedstadsområdets grønne kiler. Fredningsområdet er markeret med sort cirkel og ligger i ydre kile.*

## 5. Fredningsbestemmelser

### § 1 Fredningens formål

#### Fredningen har til formål

- at sikre og styrke sammenhængen mellem natur- og landskabsområder i Stavnsholtkile-fredningen, Allerød Lergrav fredningen, Ravnholt Skov og Sønderskov, der begge indgår i Natura 2000-området, nr. 137 Kattehale Mose,
- at bevare og forbedre de landskabelige og kulturhistoriske værdier knyttet til områdets åbne kulturlandskab, så det fremtræder som et overvejende åbent morænelandskab vekslende med levende hegn og mindre naturområder,
- at sikre områdets eksisterende, rekreative kvaliteter,
- at sikre og øge den biologiske mangfoldighed i området og levevilkårene for et rigt dyreliv og planteliv i området,
- at skabe grundlag for naturpleje, samt

- medvirke til at sikre en gunstig bevaringsstatus for del naturtyper og arter, som det de tilgrænsende Natura 2000 område, nr. 137 Kattehale Mose til en hver tid er udpeget for, herunder Stor Vandsalamander og Stor Kærguldsmed, og for øvrige bilag IV-arter i fredningsområdet.

## § 2 Bevaring af området

Fredningsområdet skal bevares i sin nuværende tilstand, medmindre en tilstandsændring er påbudt eller tilladt i de følgende bestemmelser eller tillades ved forudgående dispensation fra fredningsnævnet.

## § 3 Arealernes drift og anvendelse

Stk. 1. Landbrugsarealer må ikke tilplantes med flerårige, udsigtshæmmende afgrøder f.eks. juletræer, pyntegrønt og energipil.

Stk. 2. Der må ikke etableres nye læhegn. Eksisterende læhegn må vedligeholdes ved enkelte genplantninger med hjemmehørende arter.

Stk. 3. Der må ikke etableres oplag eller deponeres jord, affald mv., og der må ikke anlægges jordvolde.

Stk. 4. Fredningen er ikke til hinder for, at der på ejendommene matr.nr. 6k og 6h, Bregnerød By, Farum kan udøves sædvanlig spejder-, undervisnings- og friluftaktivitet.

## § 4 Byggeri

Stk. 1. Der må ikke etableres nye boliger i området. Der må heller ikke opføres anden ny bebyggelse, herunder driftsbygninger, skure, drivhuse, boder, jagthytter og lignende.

Stk. 2. Fredningen er ikke til hinder for anbringelse af sædvanlige læskure for heste, kreaturer og lignende.

## § 5 Faste konstruktioner og anlæg

Stk. 1. Der må ikke etableres faste anlæg og konstruktioner som f.eks. tårne, vindmøller, solcelleanlæg, tankanlæg, transformerstationer og master. Der må ikke føres luftledninger over arealerne.

Stk. 2. Der må ikke etableres belysning i det fredede område.

Stk. 3. Der må ikke etableres nye veje i fredningsområdet. Fredningen er dog ikke til hinder for, at fredningsnævnet kan meddele tilladelse til nødvendig udvidelse af Hyrebakken med cykelsti.

Stk. 4. Der må ikke anbringes campingvogne eller lignende, og teltslagning må ikke finde sted. Undtaget fra forbuddet er teltning af kortere varighed på egen ejendom, jf. § 3, stk. 4.

Stk. 5. Etablering af sportsanlæg som golfbaner, skydebaner, motorbaner og landingsbaner for fly og helikoptere mv. er ikke tilladt. Etablering af ridebaner, der er erhvervsmæssigt nødvendige, kan ske med Fredningsnævnets forudgående godkendelse. Fredningen er ikke til hinder for etablering af ridespor.

Stk. 6. Der må opsættes almindelige landbrugshegn (trådhegn) og umalede træhegn til husdyrbrug. Eventuelle hegn, der er begrænsende for offentlighedens adgangsmuligheder efter naturbeskyttelsesloven, skal forsynes med en stente eller lignende.

Stk. 7. Der må opsættes informationstavler til formidling af fredningen på foranledning af plejemyndigheden og efter aftale med lodsejeren.

### **§ 6 Terrænændringer mv.**

Stk. 1. Der må ikke ske opfyldning, afgravning eller planering i området. Der må ikke ske udvinding af råstoffer.

Stk. 2. Der må ikke foretages terrænændringer. Dog kan der efter fredningsnævnets forudgående godkendelse foretages mindre terrænreguleringer ved eventuel udvidelse af Hyrebakken med cykelsti.

### **§ 7 Offentlighedens adgang**

Stk. 1. Offentlighedens adgangs- og opholdsret i området følger af de almindelige bestemmelser i gældende love, og eksisterende veje og stier er således åbne for offentlighedens færdsel til fods eller cykel, jf. naturbeskyttelseslovens § 26.

Stk. 2. Eksisterende stier, som vist med særlig signatur på fredningskortet, må ikke nedlægges. Fredningsnævnet kan godkende, at stiers, vejes og markvejes nuværende tracé kan ændres, hvis den samlede stiforbindelse gennem landskabet ikke afbrydes, og offentlighedens mulighed for at opleve det fredede område ikke forringes.

Stk. 3. Plejemyndigheden sikrer, at stier som fremgår af fredningskortet holdes åbne ved slåning af sporet mindst en gang årligt.

### **§ 8 Naturpleje**

Stk. 1. Furesø Kommune er plejemyndighed for de privatejede arealer og egne arealer.

Stk. 2. Plejemyndighederne skal udarbejde en plejeplan i overensstemmelse med fredningens formål. Den første plejeplan skal gælde for højst 5 år, de følgende for højst 10 år ad gangen.

Stk. 3. Plejeplanen kan indeholde bestemmelser om tilstandsændringer og andre foranstaltninger, der skønnes egnet til at forbedre forholdene for dyre- og plantelivet eller findes hensigtsmæssige for at opretholde eller forbedre de landskabelige eller kulturhistoriske værdier. Plejeplanens vilkår vedrørende ejendomme tilhørende privatpersoner skal samles på ét sted i plejeplanen.

Stk. 4. Plejemyndighederne gennemfører pleje til opfyldelse af fredningens formål i henhold til den til enhver tid gældende bekendtgørelse om pleje af fredede arealer og tilsyn.

Stk. 5. Forslag til plejeplan skal sendes til grundejerne, Danmarks Naturfredningsforening, Dansk Ornitologisk Forening og Friluftsrådet, der skal have lejlighed til at udtale sig, inden plejeplanen vedtages.

### **§ 9 Dispensation**

Fredningsnævnet kan meddele dispensation fra fredningsbestemmelserne, såfremt det ansøgte ikke vil stride mod fredningens formål.

## § 10 Retsvirkning

Midlertidig retsvirkning af forslaget træder i kraft, så snart fredningsnævnet har offentliggjort forslaget i Statstidende.





# Bilag 1, areal-og lodsejerliste. Bregnerød Nord

Lb. Nr.:	Matr.nr.: Ejerlav:	Ønskes fredet:		§3 Søer, moser, enge, overdrev, - ca.ha	Sti/vej		Den 02-10-2023
		Ca.ha.	Antal lodder		Ny - meter	Eksisterende - meter	
1	6k Bregnerød By, Farum	0,84	1	0,13		56	0 Hyrebakken 7
<b>Samlet</b>		0,84		0,13	0	56	
2	6h Bregnerød By, Farum	1,76	1	0,00		93	0 Hyrebakken 5
<b>Samlet</b>		1,76		0,00	0	93	
3	6a 4d 3a 1a Bregnerød By, Farum	1,76 8,62 10,27 5,50	1 1 del af 1 1	0,00 0,31 1,35 0,17		174 0 0 0	Landbrug
<b>Samlet</b>		26,15		1,83	0	174	
4	1d Bregnerød By, Farum	1,72	del af 1	0,22		101	Landbrug
<b>Samlet</b>		1,72		0,22	0	101	
5	5o Bregnerød By, Farum	33,66	1	4,54		0	Landbrug
<b>Samlet</b>		33,66		4,54	0	0	
6	5m 4c 4a 20 Bregnerød By, Farum	1,56 0,26 15,96 0,43	del af 1 1 del af 1 del af 1	1,00 0,04 1,18 0,00		0 0 0 0	Landbrug Gammel Høveltevej 4
<b>Samlet</b>		18,22		2,22	0	0	

Lb. Nr.:	Matr.nr.: Ejerlav:	Ønskes fredet:		Sti/vej		Den 02-10-2023
7	7000h Bregnerød By, Farum	0,15	del af 1	0,00	324	0 Eksisterende sti
<b>Samlet</b>		0,15		0,00	0	324
8	3l Bregnerød By, Farum	0,91	del af 1	0,03		0 Landbrug
<b>Samlet</b>		0,91		0,03	0	0
	I alt ha	83		9		749 m

Dato:



FURESØ  
KOMMUNE



Danmarks  
Naturfredningsforening

## Budgetoverslag for fredning af Bregnerød Nord i Furesø kommune

Furesø Kommune og Danmarks Naturfredningsforening rejser om kort tid fredningssag for Bregnerød Nord i Furesø kommune, i alt 83 ha. I henhold til Naturbeskyttelseslovens § 36, stk. 5 skal et fredningsforslag ledsages af et overslag over de forventede omkostninger, der knytter sig til gennemførelsen af forslaget.

Der tilkendes ikke erstatning for fredning af offentligt ejede arealer, medmindre den fredede ejendom er erhvervet med henblik på midlertidig besiddelse, jf. nbl. § 39 stk. 1, sidste punktum. Furesø Kommune ejer 0,15 ha af fredningsområdet. Det er således kun de 7 private lodsejere, som tilkendes erstatning for samlet knap 83 ha.

Areal	Regulering	Erstatning kr./ha eller meter	Bemærkninger	I alt kr.
2 lodsejere		3.800	Lodsejere med mindre end en ha tilkendes minimumserstatning på 3.800 kr.	7.600
9 ha	§ 3 beskyttede arealer	0	Klagenævnets faste praksis	0
71	Forbud imod <u>flerårige</u> udsigtshæmmende afgrøder og tilplantning	9.800	Jf. NKN afg. om Gødstrup Sø af 17.2.2014. NKN afg. af 14.12.2010 om Gl. Lundeborg. NKN afg. af 19.5.2009 om Bjergene og Vejrhøjbu	695.800
425 meter	Eksisterende stier	15 kr./meter	Klagenævnets faste takst	6.375
I alt				709.775



Furesø Kommune

Landskab og Skov  
J.nr. 2023 - 101935  
Ref. EMS  
Den 27. oktober 2023

## **Budgethøring af forslag om fredning af Bregnerød Nord**

Furesø Kommune har med mail af 16. oktober 2023 fremsendt budgetoverslag for ovennævnte fredningsforslag med anmodning om Miljøstyrelsens bemærkninger, jf. naturbeskyttelseslovens § 36, stk. 5 og 6.

Budgetoverslaget giver ikke Miljøstyrelsen anledning til bemærkninger.

Miljøstyrelsen vil senere redegøre for sin holdning i øvrigt til fredningsforslaget i forbindelse med det offentlige møde, som fredningsnævnet afholder om fredningsforslaget.

Med venlig hilsen

Else Marie Stamphøj  
ems@mst.dk

## Myndighedsskema – bilag til fredningsnævnets screeningsafgørelse efter miljøvurderingslovens § 10.

### Forslag til fredning af Bregnerød Nord

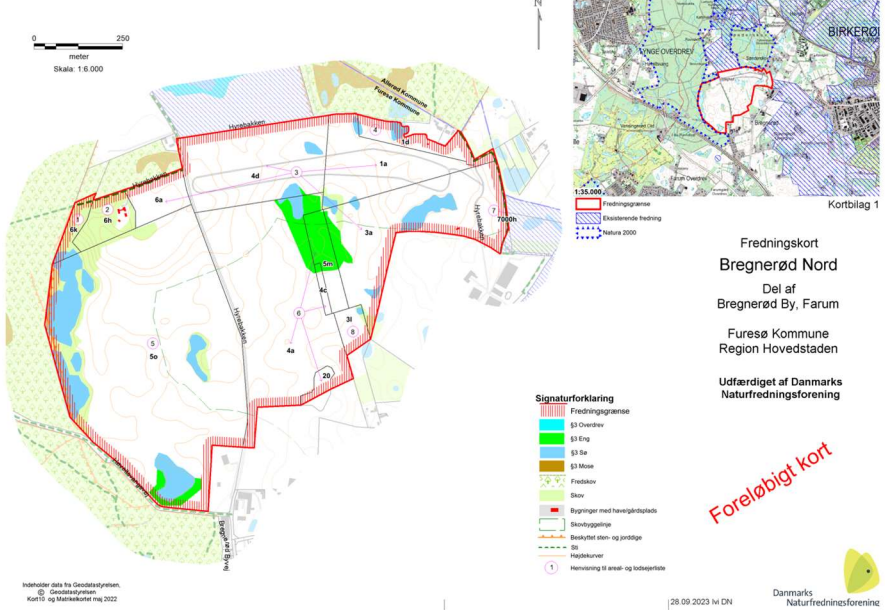
Ifølge § 8, stk. 2 i lov om miljøvurdering af planer og programmer og konkrete projekter (LBK nr. 4 af 3. januar 2023) skal myndigheden vurdere, om planer og programmer omfattet af lovens § 8, stk. 1, og som kun fastlægger anvendelsen af mindre områder på lokalt plan eller angiver mindre ændringer i planer og programmer, kan få væsentlig indvirkning på miljøet, og der derfor skal udarbejdes en miljøvurdering.

Jf. orientering fra Miljøstyrelsen af 22. maj 2018 om reglerne for miljøvurdering af fredningsforslag, skal sagsrejsere vurdere, om forslaget er omfattet af miljøvurderingsreglerne samt tilvejebringe det faktuelle grundlag for miljøvurderingen. Det er fredningsnævnet, der forestår at sende materialet i høring samt at modtage høringssvar, og det er ligeledes fredningsnævnet, der på baggrund af det tilvejebragte materiale træffer afgørelse om miljøvurdering.

Danmarks Naturfredningsforening og Furesø Kommune har vurderet, at fredningsforslaget er omfattet af lovens § 8, stk. 2 og har derfor foretaget en screening af de forventede miljøkonsekvenser som følge af fredningsforslaget. Screeningen er foretaget med udgangspunkt i kriterierne i bilag 3 til lov om miljøvurdering af planer og programmer og af konkrete projekter, og vurderingen fremgår af nedenstående skema.

Det er fredningsnævnet, der jf. § 10 i miljøvurderingsloven træffer endelig afgørelse om hvorvidt der er krav om miljøvurdering eller ej på baggrund af oplysningerne i screeningskemaet.

Titel	Fredningsforslag for
Beskrivelse af fredningsforslaget	<p>Fredningsforslaget omfatter 83 ha af området nord for Bregnerød Landsby.</p> <p>Fredningen har til formål,</p> <ul style="list-style-type: none"><li>• at sikre og styrke sammenhængen mellem natur- og landskabsområder i Stavnsholtkilefredningen, Allerød Lergrav fredningen, Sønderskov og Ravnholt Skov, der begge indgår i Natura 2000 området, nr. 137 Kattehal Mose,</li><li>• at bevare og forbedre de landskabelige og kulturhistoriske værdier knyttet til områdets åbne kulturlandskab, så det fremtræder som et overvejende åbent morænelandskab, vekslende med levende hegn og mindre naturområder,</li><li>• at sikre områdets rekreative kvaliteter,</li><li>• at sikre og øge områdets biologiske mangfoldighed og levevilkårene for et rigt dyre- og planteliv i området,</li><li>• at skabe grundlag for naturpleje, samt</li><li>• at medvirke til at sikre en gunstig bevaringsstatus for de naturtyper og arter, som det tilgrænsende Natura 2000</li></ul>

	<p>område, nr. 137 Kattehole Mose til en hver tid er udpeget for, herunder Stor Vandsalamander og Stor Kærguldsmed, og for øvrige bilag IV-arter i fredningsområdet.</p>	
<p>Kort over området</p>		
<p>Ansvarlig myndighed</p>	<p>Fredningsnævnet for København c/o Retten i Hillerød Sdr. Jernbanevej 18B 3400 Hillerød</p>	
<p>Sendes i høring hos</p>	<p>Miljøstyrelsen</p>	
<p>Omfatter fredningsforslaget forhold, der efter lovens § 8, stk. 1, nr. 1 og 2, betyder, at der skal udarbejdes miljørapport og -vurdering?: <b>Nej</b></p>		
<p>Er fredningsforslaget omfattet af lovens bilag 1 eller 2? (udgør rammen for fremtidige anlægstilladelser)</p>	<p>Nej</p>	<p>Fredningsforslaget indeholder ikke konkrete forslag om anlæg af bebyggelse, tekniske anlæg, ændret arealanvendelse eller andet, oplistet på miljøvurderingslovens bilag 1 eller 2.</p>
<p>Medfører fredningsforslaget krav om vurdering af dets virkning på et internationalt naturbeskyttelsesområde? (forventes at medføre væsentlig påvirkning af Natura 2000-område)</p>	<p>Nej</p>	<p>Fredningsområdet er ikke beliggende inden for Natura 2000-områder. Fredningsområdets grænser op til Natura 2000 område, nr. 137 Kattehole Mose, men det vurderes, at fredningen ikke vil medføre væsentlig påvirkning af de naturtyper og arter, som habitatområdet er udpeget for.</p>

## Indvirkning på miljøet

Miljøparametre	Negativ påvirkning	Positiv påvirkning	Ingen påvirkning	Vurderes nærmere	Bemærkninger
Fredningsforslagets indvirkning på eller relevans for andre projekter og aktiviteter			x		Der er ingen aktuelle projekter og aktiviteter inden for det område, som foreslås fredet.
Fredningsforslagets indvirkning på eller relevans for anden planlægning og lovgivning			x		Det vurderes, at fredningsforslaget ikke har indvirkning på eller relevans for anden planlægning eller lovgivning.
Vurdering af fredningsforslagets miljømæssige indvirkning i forhold til størrelse, geografisk udbredelse og indbyrdes påvirkning			x		Det vurderes, at fredningsforslaget ikke har nogen miljømæssig indvirkning i forhold til størrelse, geografisk udbredelse og indbyrdes påvirkning.
<b>By- og kulturmiljø</b>					
Bymiljø/bygninger			x		Ikke relevant
Fortidsminder			x		Ikke relevant
<b>Befolkningens sundhed/sikkerhed</b>					
Handicappede og mobilitetshæmmede personer			x		Ikke relevant
Brand, eksplosion, giftpåvirkning			x		Ikke relevant
<b>Forurening</b>					
Jordforurening, håndtering og flytning			x		Ikke relevant
<b>Vand</b>					
Grundvandsforhold			x		Ikke relevant
<b>Jord</b>					
Jordbund og jordarealer			x		Ikke relevant
<b>Luft</b>					
Luftforurening og påvirkning af luftkvaliteten			x		Ikke relevant
<b>Klima</b>					

Klimatiske faktorer som drivhusgasser, klimatilpasning mv.			x		Ikke relevant
Trafik					
Trafikafvikling/-belastning samt trafikstøj og trafiksikkerhed			x		Ikke relevant
Natur					
Internationale naturbeskyttelsesområder (Natura2000, Ramsar mv.)		(x)			Der er ingen Natura 2000 områder inden for fredningsafgrænsningen, som dog grænser umiddelbart op til Natura 2000 område nr. 137, Kattehole Mose med habitatområde 121. Fredningsforslaget vil være neutralt eller positivt i forhold til at sikre naturtyper omfattet af habitatdirektivet, herunder beskytte imod råstofgravning mm, som kan påvirke de naturlige vandforhold i og uden for det område, som foreslås fredet.
Sjældne, udryddelsestruede eller fredede dyr, planter eller naturtyper		(x)			EU's habitatdirektivs bilag IV omfatter arter, hvis yngle- og levesteder ikke må ødelægges eller beskadiges. Inden for fredningsområdet er der konstateret følgende habitatbeskyttede arter: Spidssnudet frø, Grøn frø, Stor vandsalamander samt vand-, syd-, brun-, dværg- og troldflagermus. Fredningsområdets mange vandhuller og spredte gamle træer giver gode levesteder og fourageringsmuligheder for disse arter. Det vurderes, at fredningen vil have en positiv virkning på disse arters mulighed for at yngle- og opholde sig i området, da fredningen giver mulighed for naturpleje, som bl.a. kan sikre, at småsøerne ikke gror til i tæt krat.
Naturbeskyttelse (§3)		x			Fredningsområdets mange småsøer samt to registrerede enge er beskyttet efter naturbeskyttelseslovens §3. Fredningen giver mulighed for naturpleje, der kan beskytte disse naturtyper imod tilgroning og dermed, at de ikke gror ud af beskyttelsen.
Spredningskorridorer/økologiske forbindelser		x			Fredningsområdet er en central brik og vigtig spredningskorridor mellem Stavnsholtkilen og de nordlige og vestlige skove og naturområder. Ved at

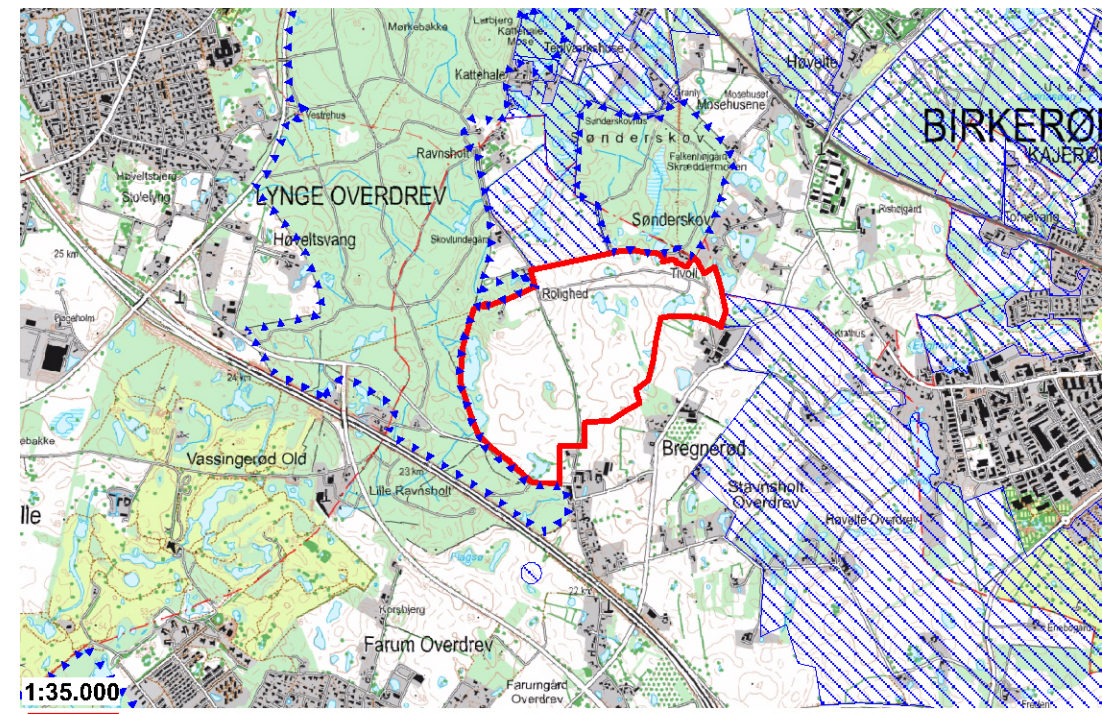
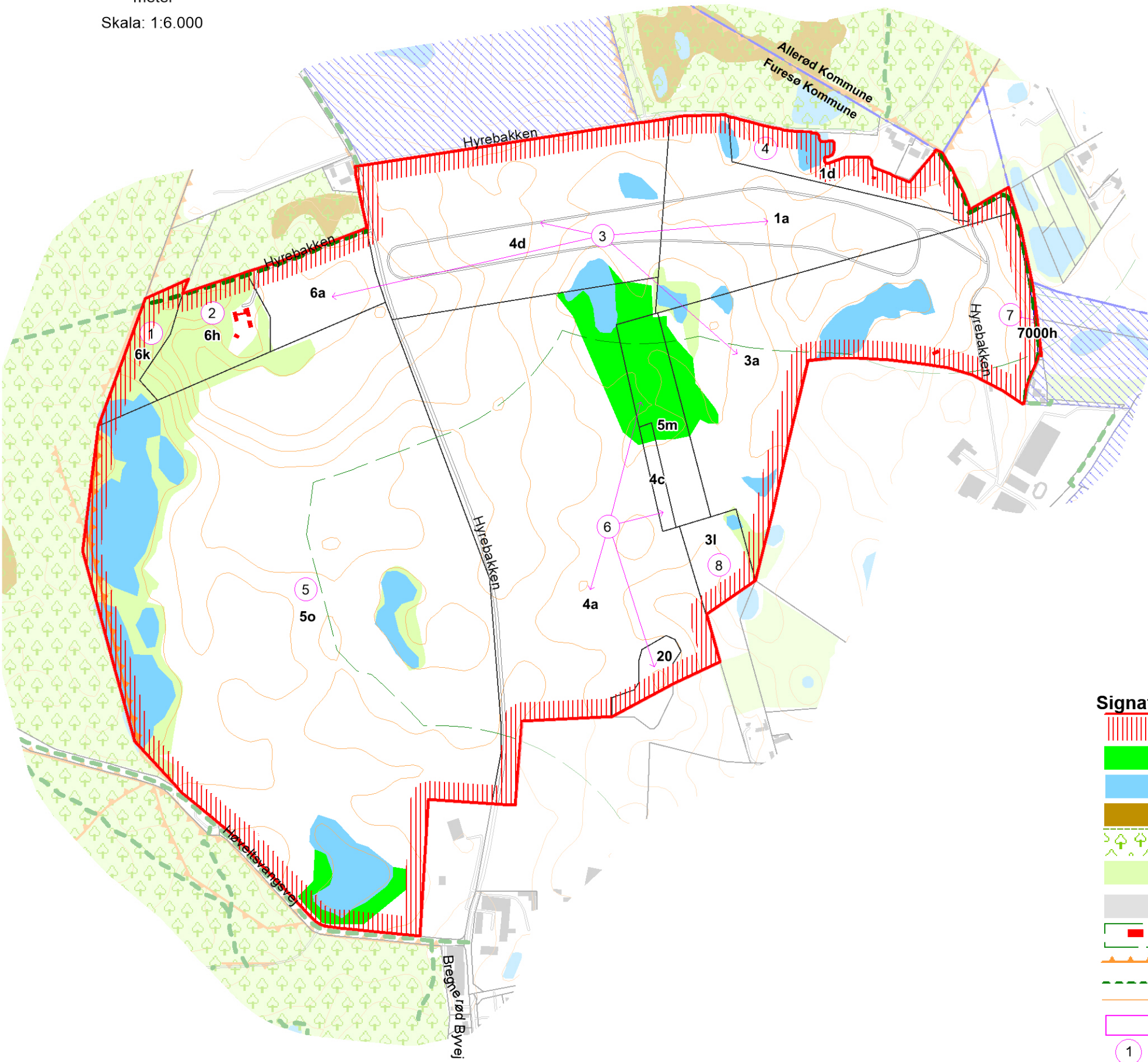
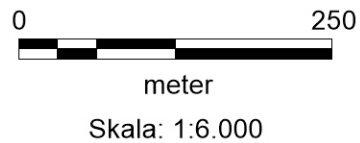


					binde de omkringliggende naturområder sammen sikres trædesten for arter, som kun spreder sig langsomt, og som har brug for et tæt net af småbiotoper for at holde bestandene robuste imod katastrofer, fx sygdom som kan udrydde arten i et vandhul, og som derfor er afhængig af genindvandring fra nærliggende vandhuller.
<b>Landskab</b>					
Bevaringsværdige landskaber, geologi, kystlandskaber mv.		x			Fredningen sikrer, at området også på længere sigt bevares som et intakt, ufragmenteret landskab uden bebyggelse og tekniske anlæg.
<b>Andet</b>					
Kumulativ effekt sammen med andre planer og projekter		x			Det vurderes, at fredningsforslaget sammen med de omgivende fredninger har en positiv kumulativ effekt i forhold til dyrearternes leve- og spredningsmuligheder
Miljøpåvirkning af grænseoverskridende karakter			x		Ikke relevant

### Myndighedens konklusion

	ja	nej	Uddybning
Giver resultatet af screeningen anledning til at antage, at fredningsforslaget vil kunne påvirke miljøet væsentligt, således at det er omfattet af krav om miljøvurdering?:		x	<p>Fredningsforslaget lægger op til en landskabelig beskyttelse af området, som vil forhindre bebyggelse, tekniske anlæg, terrænregulering og ændret arealanvendelse, og som vil styrke leve- og spredningsmulighederne for områdets dyrearter, herunder de strengt beskyttede bilag IV-arter.</p> <p>Det vurderes på den baggrund, at fredningsforslaget ikke vil påvirke miljøet negativt, men vil fastholde områdets landskabelige, kulturhistoriske og rekreative værdier, samtidig med, at det vil have en positiv betydning for området natur og særligt dets dyreliv.</p> <p>Fredningsforslaget vurderes dermed ikke at være omfattet af krav om miljøvurdering.</p>

**KORT >**



- Fredningsgrænse
- Eksisterende fredning
- Natura 2000

Kortbilag 1

Fredningskort  
Bregnerød Nord  
Del af  
Bregnerød By, Farum  
Furesø Kommune  
Region Hovedstaden

Udfærdiget af Danmarks  
Naturfredningsforening

- Signaturforklaring**
- Fredningsgrænse
  - §3 Eng
  - §3 Sø
  - §3 Mose
  - Fredskov
  - Skov
  - Bygninger med have/gårdsplads
  - Skovbyggelinje
  - Beskyttet sten- og jorddige
  - Sti
  - Højdekurver
  - Henvielse til areal- og lodsejerliste

**Foreløbigt kort**

DISPENSATIONER>

## **Afgørelser - Reg. nr.:**

**Herunder ses afgørelser i dispensationssager for denne fredning**