

Afgørelser – Reg. nr.:

Fredningen vedrører:

Bemærkninger:

Domme:

Taksationskommissionen:

Miljø- og Fødevareklagenævnet:

Fredningsnævnet:

Forslag:

Dispensationer: sidst i filen med den nyeste til sidst

Fredningsforslag i Varde Kommune

Lyngbos Hede

Udarbejdet af Danmarks Naturfredningsforening og Varde Kommune, juni 2022



**Varde
Kommune**

Danmarks
Naturfredningsforening



Danmarks Naturfredningsforening • Masnedøgade 20 • 2100 København Ø • Tlf. 39 17 40 00 • dn@dn.dk • www.dn.dk

Dato: 22. juni 2022

Kontaktoplysninger:

Danmarks Naturfredningsforening: Birgitte Bang Ingrisch, bbi@dn.dk/61691822

Varde Kommune: Klaus Bertram Fries, klbf@varde.dk/23848924

Fredningsnævnet for Syddjylland, nordlig del
c/o Retten i Kolding
Kolding Åpark 11
6000 Kolding

Forslag til fredning af Lyngbos Hede

Indholdsfortegnelse:

1. Baggrunden for forslaget	side 3
2. Fredningsforslagets afgrænsning	side 4
3. Beskrivelse af fredningsområdet	side 4
4. Frednings- og planlægningsmæssige forhold	side 12
5. Forslag til fredningsbestemmelser	side 13

Bilag:

Bilag 1: Areal- og lodsejerliste

Bilag 2: Budgetoverslag

Bilag 3: Myndigheders bemærkninger til budgetoverslaget

Bilag 4: Sagsrejsers bemærkninger til budgethøringen

Bilag 5: Screeningsnotat

Bilag 6: Artslister

Kortbilag:

Kortbilag 1: Fredningskort i 1:6.500 og oversigtskort i 1:25.000

Litteratur:

- LIFE- projekt til bevarelse af den danske klithede, Skov- og Naturstyrelsen.
- Natura 2000-basisanalyse 2022-2027, Blåbjerg Egekrat, Lyngbos Hede og Hennegårds Klitter, Natura 2000-område nr. 83, Habitatområde H72, Miljøstyrelsen 2020.
- Natura 2000-plan 2016-2021, Blåbjerg Egekrat, Lyngbos Hede og Hennegårds Klitter, Natura 2000-område nr. 83, Habitatområde H72, Naturstyrelsen 2016.
- Natura 2000-plejeplan for lysåbne naturtyper og arter på Naturstyrelsens arealer, 2. planperiode 2016-2021 i Natura 2000-område nr. N83 Blåbjerg Egekrat, Lyngbos Hede og Hennegårds Klitter, Naturstyrelsen 2017.
- Drifts- og plejeplan for Oksbøl skyde- og øvelsesterræn 2012-2026



1. Baggrunden for forslaget

Danmarks Naturfredningsforening og Varde Kommune fremsætter hermed i henhold til Naturbeskyttelseslovens § 36, jf. § 33 stk.3, forslag til fredning af Lyngbos Hede i Varde kommune, i alt 257 hektar.

Lyngbos Hede blev i 1966 solgt til staten af kunstmaler Chresten Lyngbo med en række fredningslignende betingelser i skødet. Heden blev lagt ind under Landbrugsministeriets daværende klitdirektorat, og er i dag overgået til Miljøministeriet ved Naturstyrelsens lokale enhed, Blåvandshuk.

Heden blev dog aldrig fredet ved en egentlig fredningskendelse, og skødet må ifølge Fredningsnævnet for Sydjylland betragtes som en deklaration, hvor påtaleretten er overgået til Varde Kommune.

I over 50 år blev Lyngbos Hede imidlertid forvaltet som et fredet område af fredningsnævnet, som i god tro sikrede områdets beskyttelse imod sommerhusbyggeri og andet, som ville have ødelagt områdets helt enestående værdier.

Danmarks Naturfredningsforening og Varde Kommune finder, at Lyngbos Hede fortsat er så værdifuld, at den fortjener den stærkeste beskyttelse, som dansk lovgivning kan give; en fredning efter naturbeskyttelsesloven. Nærværende fredningsforslag skal således ses som et ønske om at rette op på en tilsyneladende fejl i 1966, da Lyngbos Hede ikke blev egentligt fredet, men blot beskyttet af en tinglyst deklaration, som omverdenen indtil for nylig opfattede som en egentlig fredning.

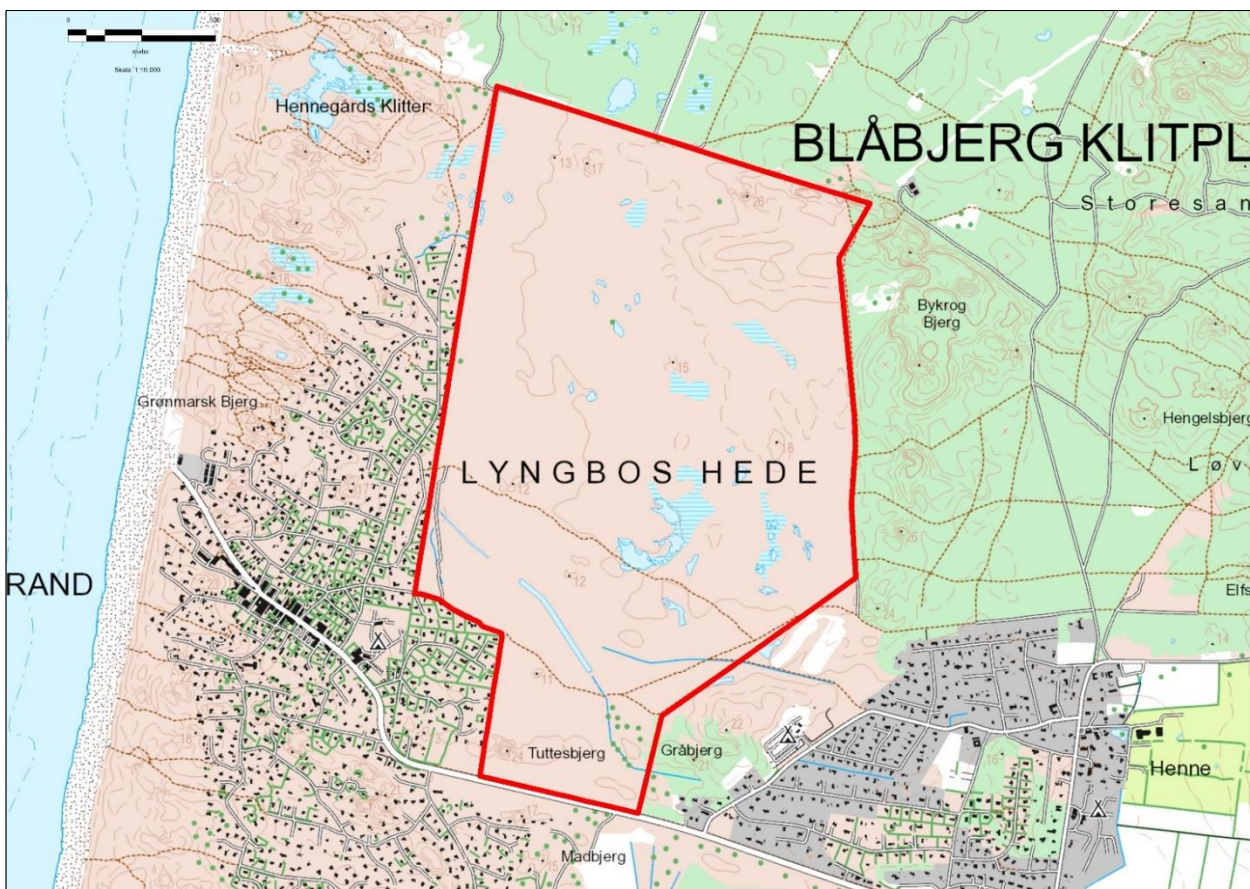
Forslaget med fredningen er at give områdets store naturværdier den bedste beskyttelse, at sikre adgang til naturpleje uanset fremtidige ejere og at give offentligheden mulighed for at færdes på Lyngbos Hede til enhver tid.

2. Fredningsforslagets afgrænsning

Fredningsforslaget afgrænses i syd af Henne Strandvej, da det er valgt at tage en række mindre, privatejede parceller mellem landevejen og den statejede del af heden med i forslaget for at sikre, at udsigten fra landevejen mod nord over heden kan bevares.

Mod sydvest og vest afgrænses forslaget af sommerhusområdet Henne Strand og i nordvest af fredningen Hennegårds Klitter. Mod nord og øst grænser forslaget mod Blåbjerg Klitplantage og i sydøst mod de privatejede matrikler 3k, 3d, 4e, 1o og 1vh alle Henne By, Henne.

Fredningsforslagets afgrænsning fremgår desuden af kortbilag 1 og i oversigtlig form af figur 1.



Figur 1. Lyngbos Hede ligger mellem Henne Strand, Henne By og Blåbjerg Klitplantage.

3. Beskrivelse af fredningsområdet

Landskabsformer og geologi

Lyngbos Hede ligger ved den vestlige rand af Varde Bakkeø, hvor havet under stenalderens store havstigning eroderede i de fremspringende dele af bakkeøen. Den kraftige erosion og materialetransport langs kysten dannede et bredt marint forland og gav Vestkysten sit nuværende jævne forløb. Området blev siden dækket af flyvesand gennem flere perioder med omfattende klitdannelse.

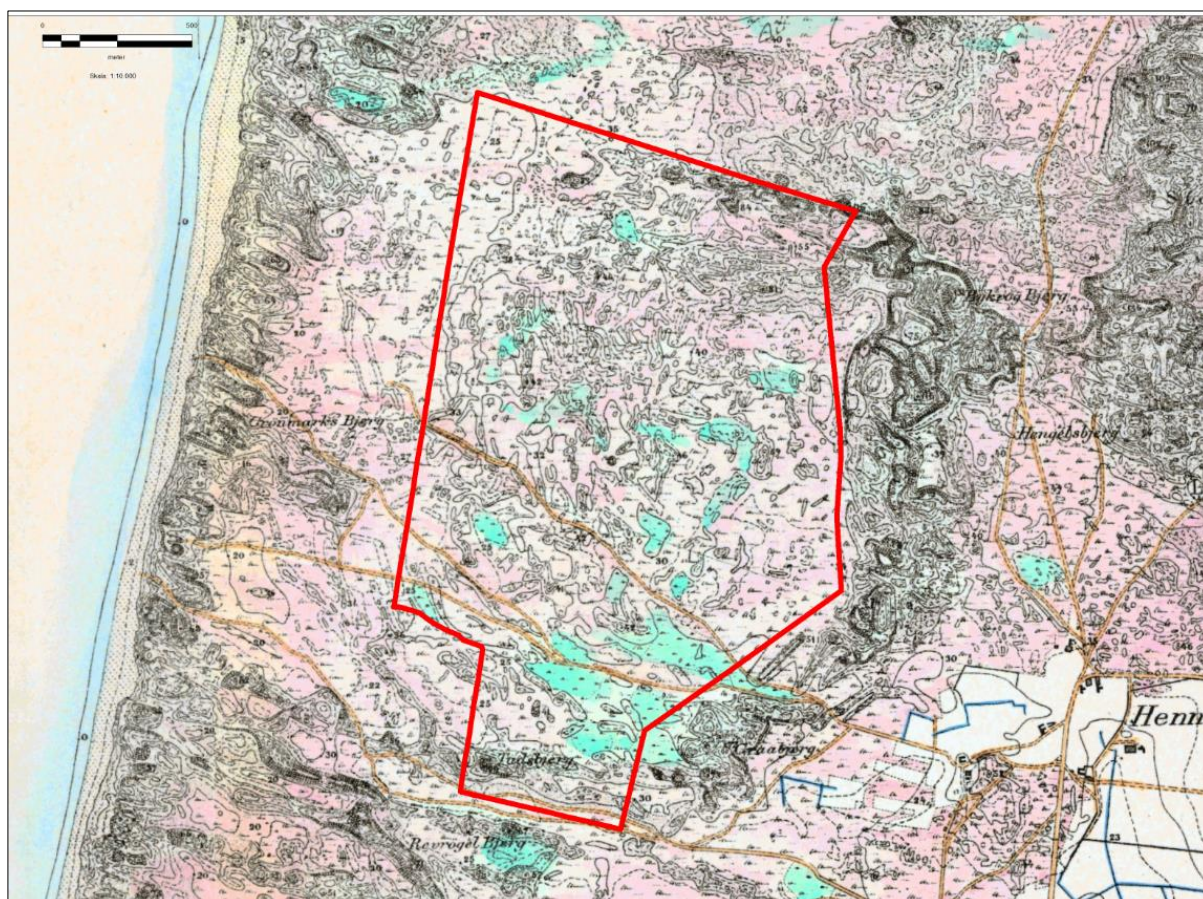
De ældste klitdannelser stammer antagelig fra slutningen af ældre bronzealder for omkring 3000 år siden, hvorefter sandflugt har præget landskabet i større og mindre grad. Under den

så kaldte Lille Istid mellem 1550 og 1850 vandrede klitterne langt ind i landet og var blandt andet med til at forme de klitformer, der i dag præger Lyngbos Hede.

Således blev områdets højeste punkt Blåbjerg to kilometer øst for fredningsområdet, som oprindeligt var 47 meter højt, dækket af 17 meter klitdannelser, hvorfor toppen nu ligger 64 meter over havet. De højeste klitter på Lyngbos Hede er Tuttesbjerg på 24 meter nær Henne Strandvej i syd og en klittop på 26 meter i hedens nordøstlige hjørne.

Der er flere årsager til sandflugten under den Lille Istid. Fårenes og kvægets overgræsning, skrælning af lyngtørv til blandt andet brændsel og høhøst i den sparsomme urtevegetation forårsagede, at klitsandet blev blotlagt, så sandflugten kunne brede sig. En mindre sænkning af havniveauet i samme periode har sikkert medvirket til øget sandaflejring i strandzonen, så store mængder sand kunne blæse ind over landet.

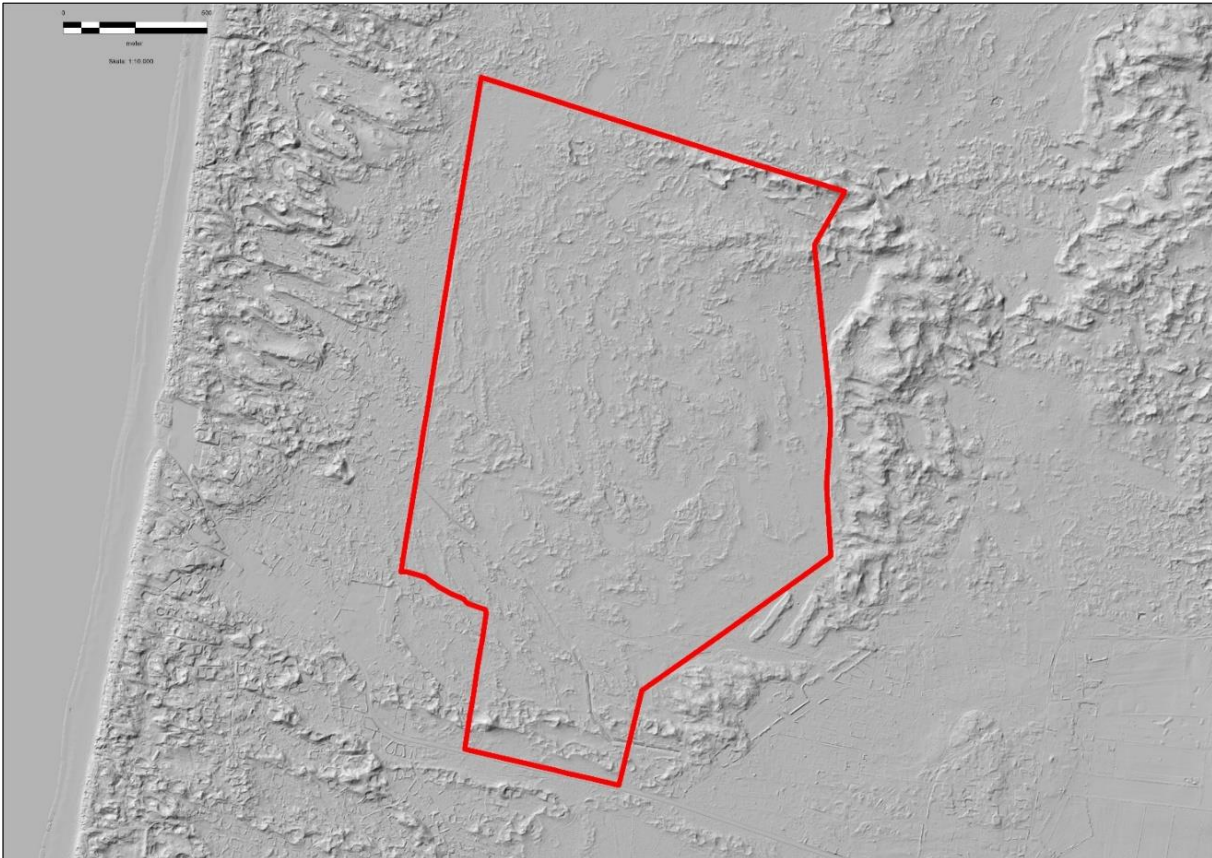
Lyngbos Hede fremstår i dag som en relativt jævn flade beliggende mellem de høje klitter langs havet mod vest og den højtliggende rand af Blåbjerg Plantage mod øst (figur 2 og 3). Der er ingen naturlige til- eller afløb, men derimod mange lavvandede søer og moser, hvis vandstand kan svinge stærkt. Således stod vandet usædvanlig højt efter den våde vinter 2019-2020, se forsidebilledet.



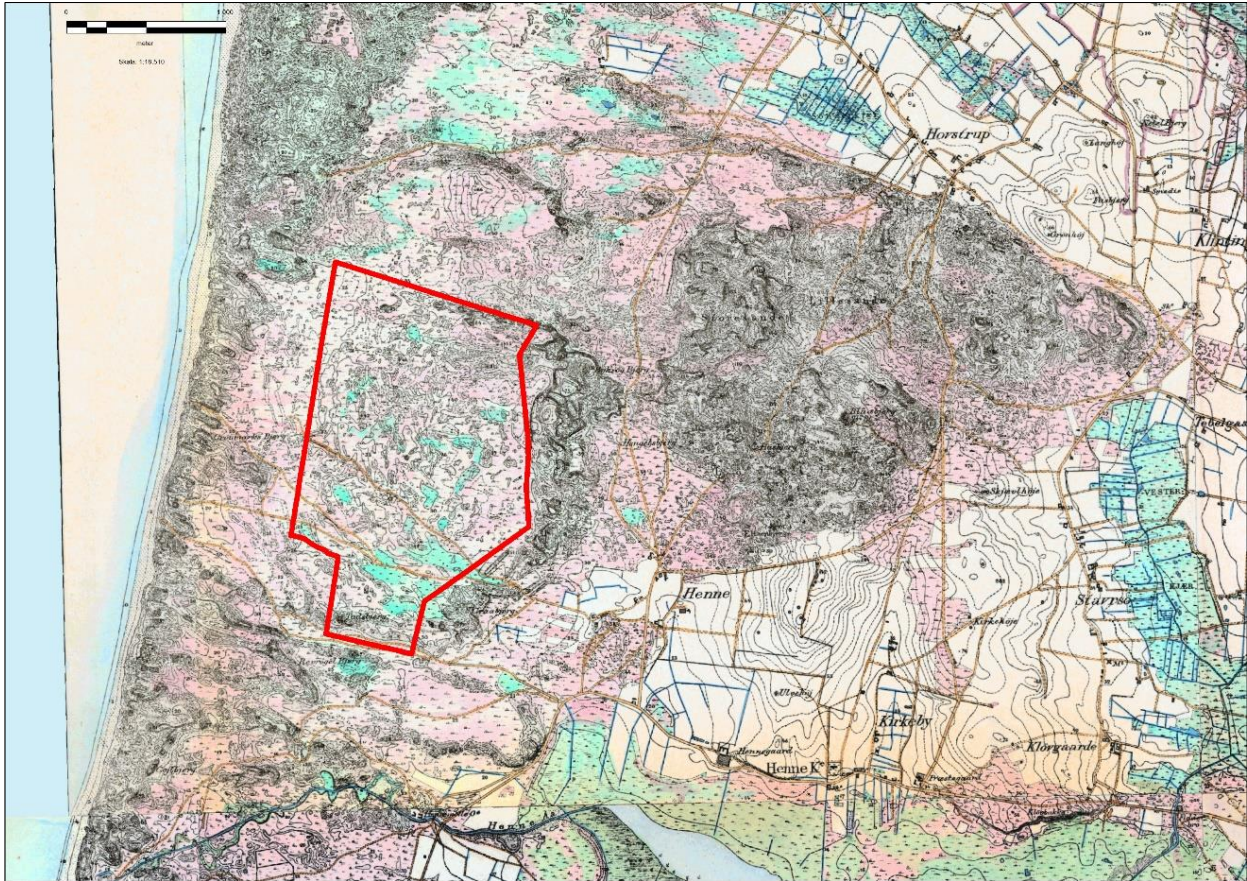
Figur 2. Fredningsområdet indtegnet på det høje målebordsblad fra sidst i 1800-tallet. Bortset fra klitrækker længst i nord og syd ses området at være relativt lavtliggende med mange vådområder sammenlignet med omgivelserne.

Som det ses af reliefkortet i figur 3, ligger Lyngbos Hede centralt i en stor parabelklit, hvis vældige kerne i øst nu er plantet til og dermed standset i sin fremrykning, mens dele af dens to arme netop befinder sig inden for fredningen.

Parabelklitten omkring Lyngbos Hede er blot en mindre del af et vældigt sandflugtsområde der, som det fremgår af figur 4, strakte sig endnu længere ind i land, og først standsede lige før Klinting 6,5 kilometer fra havet. Sandflugtsområdet svarer nøje til det område, som i dag dækkes af Blåbjerg Klitplantage.



Figur 3. Lyngbos Hede udgør en del af afblæsningsfladen i en stor parabelklit, hvis kerne nu er dækket af klitplantage.



Figur 4. Sandflugten fra kysten ved Henne strakte sig langt ind i landet.

Kulturspor

Mennesket har præget hedens udseende stærkt gennem tiderne, og har både været årsag til sandflugt og til dens ophør, ligesom tidligere tiders udnyttelse til græsning og lynghøst og nutidens naturpleje har holdt den åben og domineret af dværgbuskvegetation.

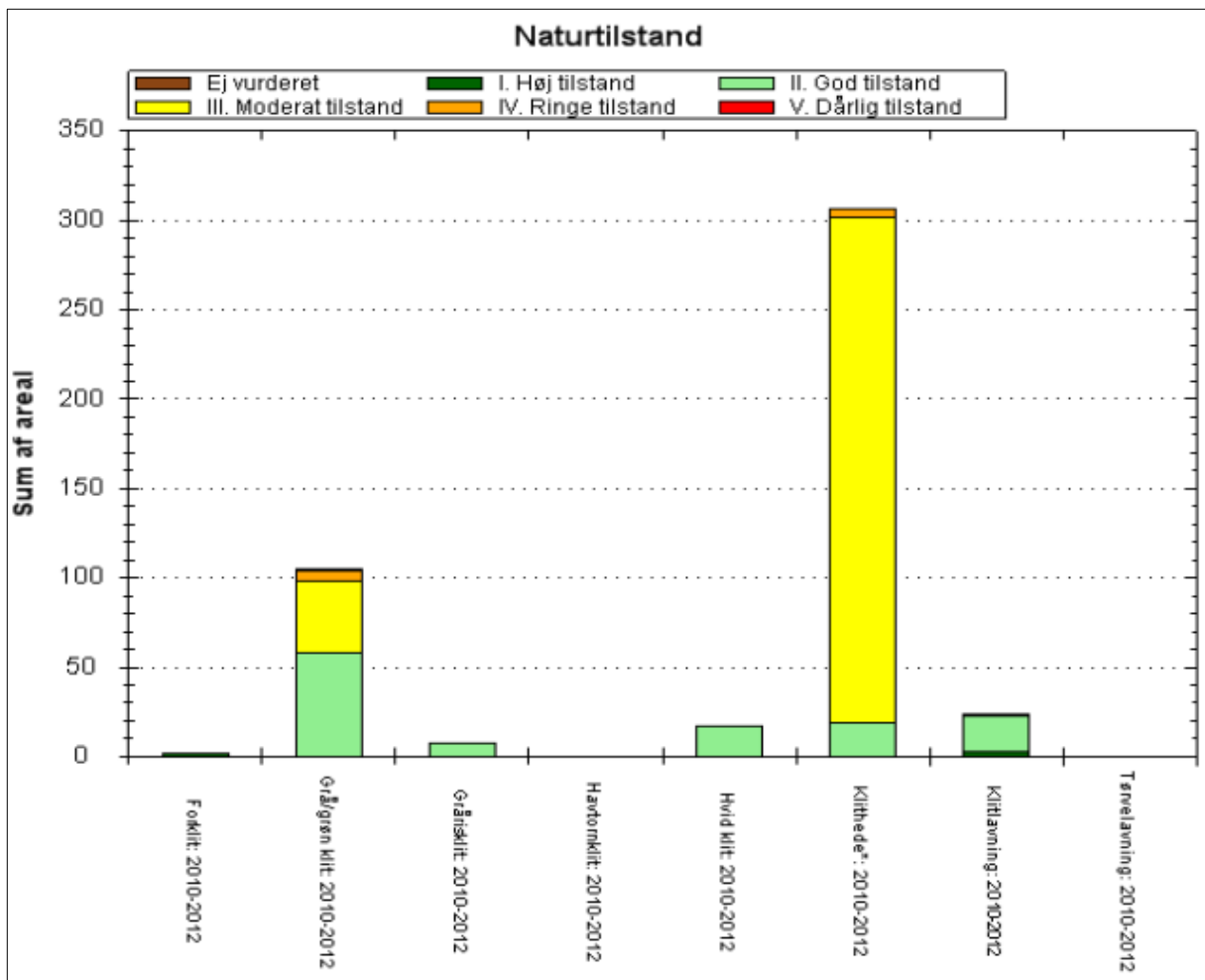
Der er ingen gravhøje eller andre synlige fortidsminder, selvom det ikke kan udelukkes, at sådanne findes begravet under flyvesandet. Af nyere kulturspor findes kun en stor grøft, som blev etableret i 1968-70 for at undgå oversvømmelser i sommerhusområdet Henne Strand. Grøften omtales nærmere under afsnittet om naturpleje.

Naturtyper, plante- og dyreliv

Lyngbos Hede består af en mosaik af tør og fugtig klithede domineret af dværgbuske som hedelyng, klokkelyng og revling. Mindre dele er hvide klitter domineret af sand-hjælme. Der forekommer desuden en meget stor del af de øvrige plantearter, som er karakteristiske for områdets naturtyper.

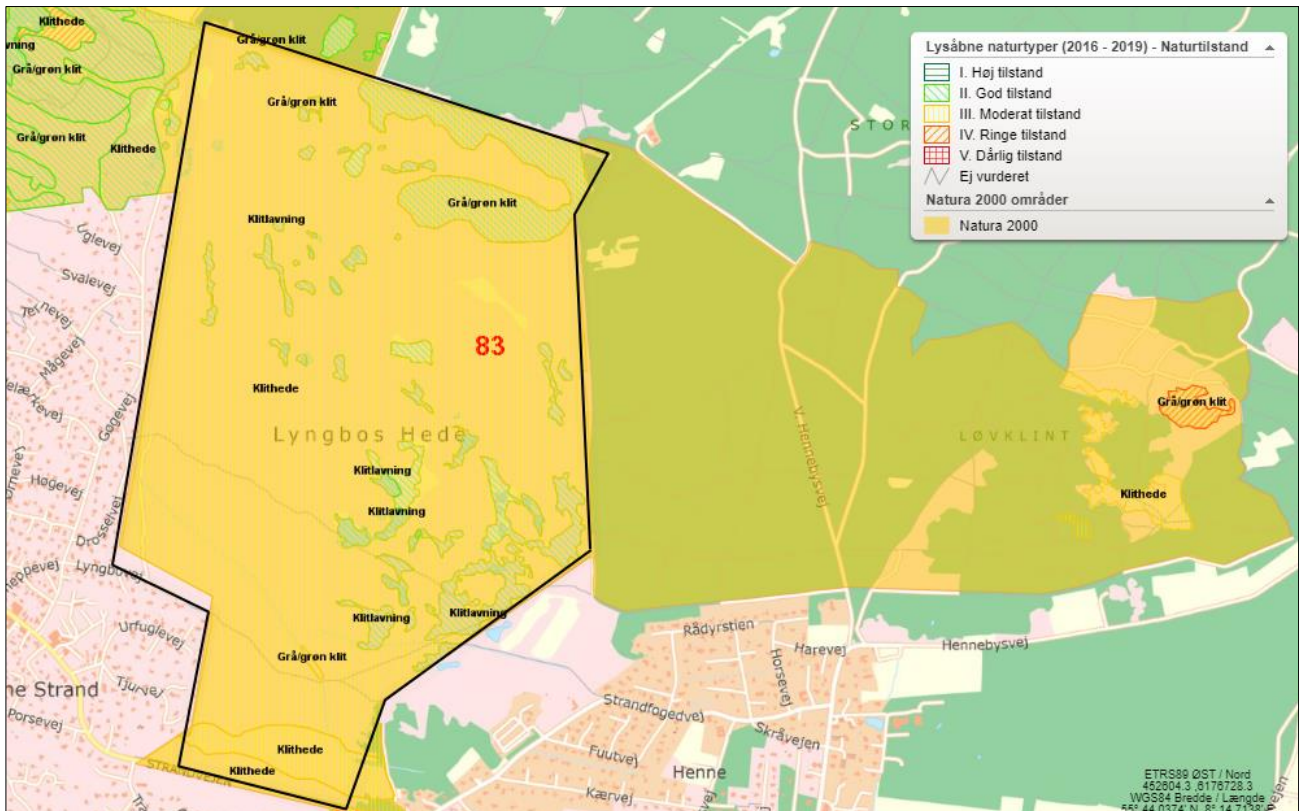
Den danske klithede er helt enestående i Europa på grund af dens udbredelse, størrelse og sammenhæng som den har i Danmark. Der er ca. 50.000 ha klithede i Danmark, primært langs den jyske vestkyst. Det er baggrunden for at Danmark på Europas vegne, under EUs Natura 2000 netværk af særligt bevaringsværdige naturtyper (EU fuglebeskyttelses- og habitatområder), er blevet gjort særligt ansvarlige for, at klitheden med dens helt specielle plante- og dyreliv bevares (prioriteret natur). Den forpligtigelse, der følger med udnævnelse af et Natura 2000 område, betyder at Danmark skal sikre en gunstig bevaringsstatus for klitheden - dvs. sikre, at klitheden bevares med alle dens karakteristiske dyr, planter og landskabelige særpræg.

Nedenfor ses naturtilstanden af de forskellige naturtyper i det samlede natura-2000 område nr. 83:



Som det ses, er ca. halvdelen af arealet med grågrøn klit i god tilstand, mens resten er i ugunstig tilstand. Langt størstedelen af arealet er med klithede, der er i ugunstig tilstand.

Kortet nedenfor viser placeringen og tilstanden af de forskellige naturtyper på Lyngbys Hede og bekræfter, at særligt klithede har det dårligt. Samtidig fylder klithede langt størstedelen af Lyngbos Hede.



Det er målsætningen at det samlede areal af naturtypen skal være stabilt eller i fremgang, hvis naturforholdene tillader det, jf. Natura-2000plan 2016-21. Dette forpligter staten til en særlig indsats for at beskytte og forbedre naturtilstanden på Lyngbys Hede.

En lang række særlige arter knytter sig til klitheden. Ikke mindst i de vådeste og tidvis vanddækkede dele af heden forekommer en lang række biotops-typiske planter som for eksempel alle tre danske arter af soldug. I bilag 6.1 gives en omfattende liste over områdets flora.

Af hedens dyreliv kan særlig nævnes den rødlistede sommerfugl ensian-blåfugl, som trives på grund af en stor bestand af dens larves værtsplante klokke-ensian.

Naturpleje og naturgenopretning

Fra 2002 til 2005 er heden blevet plejet via det EU-støttede såkaldte LIFE-klithedeprojekt. Formålet var at sikre den atlantiske klithede langs Europas kyster, hvoraf den væsentligste del findes i Danmark.

Plejen bestod dels i rydning af især bjergfyr, og i 2004 blev en stor del af heden desuden afbrændt. En åben grøft, som leder vand fra sommerhusområdet Henne Strand mod øst tværs over den sydlige del af heden, blev desuden delvis rørlagt. Formålet var at forhindre grøften i at dræne en central, våd del af heden, som er af særlig betydning for ensian-blåfugl (figur 5).

Fra 2011 er der sket afgræsning af 162 af naturstyrelsens 239 hektar, i de første år med kreaturer og siden 2013 med islandske heste (figur 6).

Der foretages også lyngslåning og fjernelse af høstet materiale, afskrabning af mindre arealer i tørvelavninger og pletvis afbrænding. Heden er blevet brugt til sprængning af gammel ammunition efter Anden Verdenskrig, og da ikke alt blev sprængt, udvises der særlig forsigtighed ved brug af ild.

De 18 hektar private lodder i hedens sydligste del langs Henne Strandvej er ikke blevet plejet længe, men en fredning vil give Varde Kommune ret til at pleje her. Der er særlig behov for bekæmpelse af rynket rose og opvækst af nåletræ, særligt bjergfyr.



Figur 5. Rørlægning af en del af afløbsgrøften fra Henne Stand er her netop gennemført.



Figur 6. Hestegræsning er med til at holde græsarten blåtop fra at dominere.

Offentlighedens adgang og friluftsliv

Som offentligt ejet areal er der fri adgang overalt på Lyngbos Hede året og døgnet rundt. Der er desuden adgang over privat parcel (matr.nr. 4c) fra landevejen til Tuttesbjerg, som er et yndet udsigtspunkt (figur 7). Heden anvendes helt overvejende til almindelige vandreture.



Figur 7. Lyngbos Hede set mod nord fra Tuttesbjerg. Til venstre ses lidt af sommerhusområdet Henne Strand, og i det fjerne anes Blåbjerg Klitplantage.

Råstofindvinding og vandindvindingsinteresser

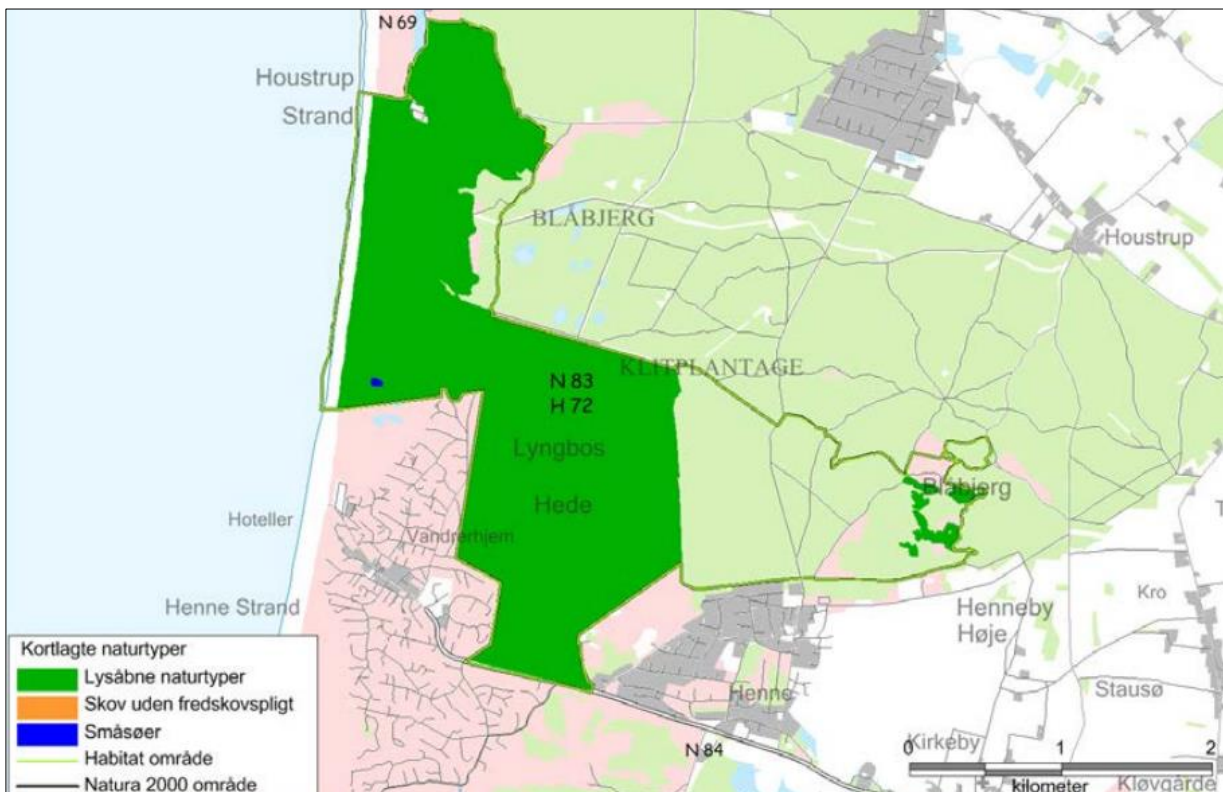
Der er ingen udpegede råstofområder eller råstofinteresser. Den nordøstlige halvdel af heden er kortlagt som område med almindelige drikkevandsinteresser.

Natura2000-interesser

Fredningsområdet er udpeget som habitatområde nr. 72 Blåbjerg Egekrat, Lyngbos Hede og Hennegårds Klitter, som indgår i Natura 2000-område nr. 83 Blåbjerg Egekrat, Lyngbos Hede og Hennegårds klitter.

Fredningsområdet udgør med undtagelse af et mindre areal på cirka 1,7 hektar, som grænser til sommerhusområdet i sydvest, cirka 255 hektar af habitatområdet, som er på i alt cirka 690 hektar.

Afgrænsningen af hhv. Natura 2000-område nr. 83 og Habitatområde nr. 72 fremgår nedenfor:



Udpegningsgrundlaget for Habitat-område 72 fremgår nedenfor:

Udpegningsgrundlag for Habitatområde nr. 72		
Naturtyper:	Forklit (2110)	Hvid klit (2120)
	Grå/grøn klit* (2130)	Klithede* (2140)
	Havtornklit (2160)	Grårisklit (2170)
	Skovklit (2180)	Klitlavning (2190)
	Søbred med småurter (3130)	Tørvelavning (7150)

Følgende habitatnaturtyper er registreret i fredningsområdet:

- Klithede (2140)
- Grå/grøn klit (2130)
- Klitlavning (2190)
- Tørvelavning (7150)

Klithede (2140) og Grå/grøn klit (2130) er, som tidligere nævnt, særligt prioriterede naturtyper, som forpligter staten til at gøre en særlig indsats for at beskytte og bevare områdets natur.

Følgende arter, som er på udpegningsgrundlaget for habitatområdet, forekommer i fredningsområdet:

Markfirben (bilag IV)

Forsvarets kampvognskørespor

Efter at arbejdet med forberedelsen af fredningssagen var startet, er Forsvarsministeriet fremkommet med planer om kampvognskørsel på heden i ét fast kørespor. Baggrunden er Forsvarets ønske om at forbinde øvelsesområder nord og syd for Lyngbos Hede med et kampvognskørsor. Naturen på Lyngbos Hede består af prioriterede naturtyper, som på europæisk plan er sjældne og truede. Derfor foreslås det, at Naturstyrelsen, som ejer Lyngbos Hede, og Forsvarsministeriet aftaler et konkret tracé for kampvognskørsoret, ud fra hvor det naturmæssigt og rekreativt er mindst muligt indgribende i Lyngbos Hedes værdier.

Fredningsforslaget lægger således ikke op til et bestemt kampvognskørsor, men fastlægger, at der kun kan etableres ét kampvognskørsor. Med dette forslag mener sagsrejsere, at Forsvaret fortsat vil kunne gennemføre øvelser, som betinger en forbindelse fra nord til syd, uden at det kolliderer afgørende med beskyttelsen af Lyngbos Hedes store naturværdier.

4. Frednings- og planlægningsmæssige forhold

Eksisterende fredninger og anden særlig beskyttelse

Der er ingen eksisterende fredninger inden for området, men en deklaration tinglyst den 21. februar 1966, som bestemmer at:

1. Tobaksrygning og brug af åben ild er forbudt,
2. Fuglevildt undergives fuldstændig fredning, og hårvildt må kun jages på 2 dage hvert efterår,
3. Der må på arealet ikke opføres bygninger af nogen art bortset fra nedennævnte undtagelse, Ej heller må der anbringes master, bøger eller andre indretninger eller foretages beplantninger, der kan ødelægge eller forringe de pågældende områders betydning for almenheden, dog kan der gives Henne Strands Vandværk ret til at bore efter vand.
4. Så længe sælgeren lever, skal det pågældende areal forblive liggende som hidtil, dog med følgende ændringer:
 - a. offentligheden får adgang til gående færdsel ad forud afmærkede stier, der afsættes i samråd med sælgeren.
 - b. Køberne skal straks foretage indretning af 2 vandingssteder for vildtbestanden.
 - c. Køberne skal straks i samråd med sælgeren angående beliggenhed og indretning lade opføre et hus til brug for vildtbestanden.
5. Sælgeren og senere ejere og beboere af hans hus samt ejere af den til Dansk Naturist Forbund solgte endnu ikke udstykkede parcel har ret til gående færdsel ad den 3 meter brede sti, der fører fra sælgerens hus og videre ad Lyngbovej til havet.

Zonestatus

Hele området ligger i landzone.

Kommune-, lokalplan og øvrige planforhold

Der er ingen særlige kommune- eller lokalplaner eller planforslag inden for det foreslåede fredningsområde.

Forslag til fredningsbestemmelser

§ 1 Fredningens formål

Fredningen har til formål

1. at de landskabelige og naturmæssige kvaliteter bevares og forbedres,
2. at områdets fremtidige rekreative anvendelse sikres og forbedres,
3. at området friholdes for veje og andre permanente anlæg, som vil fragmentere området,
4. at der sikres grundlag for naturpleje,
5. at medvirke til at sikre en gunstig bevaringsstatus for de arter og naturtyper, som området er udpeget for i henhold til EU's habitatdirektiv.

§ 2 Fredningsområdet

Det fredede område omfatter cirka 257 hektar, som fremgår af fredningskortet (kortbilag 1).

§ 3 Bevaring af området

Stk. 1. Fredningsområdet skal bevares i sin nuværende tilstand, medmindre en tilstandsændring er påbudt eller tilladt i de følgende bestemmelser eller tillades ved dispensation fra fredningsnævnet, for eksempel i forbindelse med naturgenopretning eller rekreativ anvendelse.

Stk. 2. Desuden er de dele af fredningen, som er omfattet af Natura 2000, underlagt den til enhver tid gældende Natura 2000-plan og opfølgende kommunale og statslige handleplaner.

§ 4 Arealernes drift og anvendelse

Stk. 1. Arealernes drift og anvendelse skal tilrettelægges således, at fredningens formål opfyldes.

Stk. 2. Der må kun foretages ændringer i tilstanden af naturtyper, som er beskyttet i medfør af naturbeskyttelseslovens § 3, når disse har et naturforbedrende sigte. Der må således ikke gødskes, tilskuds fodres, anvendes pesticider, omlægges eller jordbearbejdes, sås eller plantes, drænes, kalkes, udsættes eller fodres vildt. Hele fredningsområdet er omfattet af § 3-beskyttelse.

Stk. 3. Fredningen er ikke til hinder for kørsel med kampvogne i ét fast kampvognskørespør i 2 x 14 dage om året (forår og efterår), og efter en konkret aftale mellem Naturstyrelsen og Forsvarsministeriet. Hvis helt særlige forhold taler for det, så kan tilsynsmyndigheden meddele tilladelse til kortvarig udvidelse af perioden med øvelser.

§ 5 Terrænændringer mv.

Stk. 1. Der må ikke foretages terrænændringer. Der må ikke fyldes op, graves af eller planeres. Råstoffer må ikke udvindes. Vedligeholdelse af eksisterende afvandsgrøft for sommerhusområdet Henne Strand kan finde sted på normal vis.

Stk. 2. Der kan ske mindre terrænændringer som led i en naturgenopretning og naturpleje, for eksempel ved afskrabning af tilgroede klitlavninger.

Stk. 3. Fredningen er ikke til hinder for mindre terrænændringer som led i Forsvarets etablering af kampvognskøresporet. Der kan i den forbindelse udkøres sand/grus i sporet på vilkår, at der etableres passende antal undergange til understøttelse af den naturlige hydrologi.

§ 6 Bebyggelse, veje og tekniske anlæg mv.

Stk. 1. Der må ikke opføres bebyggelse i området, herunder skure, boder, jagthytter og lignende.

Stk. 2. Faste anlæg og konstruktioner, som f.eks. tårne, vindmøller, tankanlæg, transformerstationer, solcelleparker og master, må ikke etableres inden for fredningsområdet, og der må ikke føres luftledninger over arealerne. Etablering af anlæg, herunder blandt andet skydebaner, motorbaner, ridebaner, og landingsbaner for fly og helikoptere m.m. er ikke tilladt. Sportsanlæg som mountainbikeruter og lignende er ej heller tilladt.

Stk. 3. der må ikke etableres veje i fredningsområdet. Undtaget herfra er et kampvognskørespør. Fredningen er i den forbindelse ikke til hinder for etableringen af færister, hvor kampvognskøresporet forbindes til omverdenen.

Stk. 4. Fredningen er ikke til hinder for midlertidig anbringelse af skurvogne, der i kortere perioder er nødvendige for naturpleje.

Stk. 5. Fredningen er ikke til hinder for anbringelse af sædvanlige læskure for husdyr. Hegn skal være almindelige landbrugshegn (trådhegn) til husdyrbrug.

Stk. 6. Der må opsættes informationstavler til formidling af fredningen på foranledning af plejemyndigheden og efter aftale med lodsejeren.

Stk. 7. Deponering må ikke finde sted inden for fredningsområdet.

§ 7 Offentlighedens adgang

Stk. 1. Offentlighedens adgangs- og opholdsret i området følger af de almindelige bestemmelser i gældende love, jævnfør naturbeskyttelsesloven.

Stk. 2. På arealer, som på fredningstidspunktet er offentligt ejede, er der uanset fremtidigt ejerforhold fri fladefærdsel overalt til fods og på alle tider af døgnet i medfør af fredningen, og i øvrigt skal der fremover være adgang til disse arealer i overensstemmelse med reglerne for adgang til offentligt ejede arealer i naturbeskyttelsesloven og den hertil knyttede bekendtgørelse om offentlighedens adgang til at færdes og opholde sig i naturen.

Stk. 3. Eksisterende stier, som vist med særlig signatur på fredningskortet, må ikke nedlægges. Fredningsnævnet kan godkende, at stiers nuværende tracé kan ændres, hvis den samlede stiforbindelse gennem landskabet ikke afbrydes, og offentlighedens mulighed for at opleve det fredede område ikke forringes. Hvor adgang til de på fredningskortet udpegede

stier forhindres ved hegning af hensyn til græssende husdyr, skal stierne holdes åbne og tilgængelige for offentligheden med stenter, klaplåger, færister eller lignende, eller ved at føre stien udenom eller imellem foldene.

Stk. 4. Plejemyndigheden kan af hensyn til bevarelsen af plante- og dyrelivet fastsætte regler for begrænsning af offentlighedens færdsel i området.

Stk. 5. Plejemyndigheden sikrer, at stier som fremgår af fredningskortet om nødvendigt holdes åbne ved slåning af sporet mindst én gang årligt. Plejemyndigheden sikrer, at de stier som fremgår af fredningskortet, er afmærkede i terrænet og dermed synlige for publikum.

Stk. 6. Nye stier kan anlægges efter aftale med lodsejeren og med Fredningsnævnets godkendelse.

Stk. 7. Hunde må ikke medbringes inden for hegnede områder. Undtaget herfra er hunde i tjeneste.

§ 8 Retningslinjer for plejen

Stk. 1. Plejen af områdets beskyttede naturtyper tilrettelægges, så den fastholder eller forbedrer gode levedmuligheder for deres karakteristiske plante- og dyreliv.

Stk. 2. Plejemyndigheden har ret til at bekæmpe invasive arter. Hvis lodsejer ikke foretager bekæmpelse, har plejemyndigheden ret til at gennemføre denne.

Stk. 3. Fredningen er ikke til hinder for, at der kan ske naturgenopretning som for eksempel genskabelse af naturlig hydrologi ved sløjfning af grøfter, efter nærmere beskrivelse i en plejeplan.

Stk. 4. Fredningen er ej heller til hinder for indgreb, der genopretter en selvforvaltende natur med fri dynamik og naturlige processer (rewilding) efter en samlet plan og fredningsnævnets tilladelse.

§ 9 Plejemyndighed og plejeplaner

Stk. 1. Plejemyndigheden kan gennemføre pleje af de fredede arealer efter den til enhver tid gældende plejebekendtgørelse.

Stk. 2. Plejemyndigheden udarbejder en plejeplan over det fredede område senest 2 år efter fredningens gennemførelse med efterfølgende revision hvert 5. år.

Stk. 3. Der skal gives grundejere og Danmarks Naturfredningsforening mulighed for at udtale sig om forslaget til plejeplan.

Stk. 4. Plejeplanen kan f.eks. indeholde foranstaltninger som afgræsning med henblik på at sikre, at områderne i det væsentlige holdes åbne samt at eksisterende beplantning kan fjernes, nedskæres m.v.

Stk. 5. Ejeren har ret til selv at udføre plejeforanstaltninger inden for en af plejemyndigheden fastsat frist. Ved træfældning tilfalder det fældede træ, ejeren, hvis det fjernes inden en af plejemyndigheden fastsat frist. Ejeren kan ikke stille krav om opskæring, sammenkørsel af fældet træ eller kørsel til fast vej.

§ 10 Jagt

Jagt er ikke tilladt på arealet, og der må ikke opdrættes, fodres eller udsættes vildt,

§ 11 Dispensation

Fredningsnævnet kan meddele dispensation fra fredningsbestemmelserne, hvis det, som søges om, ikke vil stride mod fredningens formål, jævnfør Naturbeskyttelseslovens § 50, stk. 1.

§ 12 Ophævelse af eksisterende deklaration

Eksisterende deklaration tinglyst den 21. februar 1966 ophæves for så vidt angår punkt 1-4 med gennemførelsen af nærværende fredning.



Blomstrende klitrose på Lyngbos Hede.

Bilag 1, areal-og lodsejerliste. Lyngbos Hede

Lb. Nr.:	Matr.nr.: Ejerlav:	Ønskes fredet:		NBL's bestemm	Sti/vej	Den 17-06-2022	Bemærkninger
		Ca.ha.	Antal lodder	§3 hede - ca.ha			
1	3l 4aa Henne By, Henne	234,37	1	233,87	234,37	3.028	
		4,91	1	4,91			
Samlet		239,29		238,79	234,37	3.607	
2	4c Henne By, Henne	7,68	1	7,68			
Samlet		7,68		7,68	0,00	0	
3	4s 1y 4r 1x Henne By, Henne	0,78	1	0,78			
		0,11	1	0,11			
		1,13	1	1,13			
		0,20	1	0,20			
Samlet		2,22		2,22	0,00	0	
4	4q 1v Henne By, Henne	1,08	1	1,08			
		0,21	1	0,21			
Samlet		1,29		1,29	0,00	0	
5	4p 1u Henne By, Henne	1,06	1	1,06			
		0,23	1	0,23			
Samlet		1,29		1,29	0,00	0	

Dato: 11. maj 2022
Sagsbehandler: Birgitte Bang Ingrisch,
bbi@dn.dk, tlf. 61691822



**Varde
Kommune**

Danmarks
Naturfredningsforening



Budgetoverslag for fredning af Lyngbos Hede i Varde kommune

Danmarks Naturfredningsforening og Varde Kommune rejser om kort tid frednings sag for Lyngbos Hede i Varde kommune, i alt ca. 257 ha. I henhold til Naturbeskyttelseslovens § 36, stk. 5 skal et fredningsforslag ledsages af et overslag over de forventede omkostninger, der knytter sig til gennemførelsen af forslaget.

Der tilkendes ikke erstatning for fredning af offentligt ejede arealer, medmindre den fredede ejendom er erhvervet med henblik på midlertidig besiddelse, jf. nbl. § 39 stk. 1, sidste punktum. 239 ha ejes af Naturstyrelsen mens 8 private lodsejere ejer de resterende ca. 18 ha. De private lodsejere skal i princippet tilkendes erstatning for de reguleringer, som fredningen medfører for dem, undtaget er dog arealer, som i deres fulde omfang er omfattet af naturbeskyttelseslovens §3 – hvilket er aktuelt i denne sag. Fredningen medfører således ingen erstatninger til private lodsejere.



Danmarks Naturfredningsforening
Att. Birgitte Bang Ingrisich
bbi@dn.dk
dn@dn.dk

Landskab og Skov
J.nr. 2022 - 28910
Ref. TRIKJ
Den 20. maj 2022

Høringssvar vedr. budgetoverslag for fredning af Lyngbos Hede i Varde Kommune

Danmarks Naturfredningsforening har med mail af 11. maj 2022 fremsendt budgetoverslag for ovennævnte fredningsforslag med anmodning om Miljøstyrelsens bemærkninger, jf. naturbeskyttelseslovens § 36, stk. 5 og 6.

På det foreliggende grundlag giver budgetoverslaget ikke Miljøstyrelsen anledning til bemærkninger.

Miljøstyrelsen vil senere redegøre for sin holdning i øvrigt til fredningsforslaget i forbindelse med det offentlige møde, som fredningsnævnet afholder om fredningsforslaget.

Med venlig hilsen

Trine Ingvild Kröger Jensen
Naturforvalter, cand. scient.
+45 21 13 32 47
trikj@mst.dk

*Kopi er sendt til orientering til:
Varde Kommune*

Dato: 17. juni 2022



**Varde
Kommune**

Danmarks
Naturfredningsforening



Sagsrejsers bemærkninger til budgethøringen

Fredningsforslagets budgetoverslag har været i høring hos Miljøstyrelsen i 4 uger, som Naturbeskyttelsesloven kræver det. Miljøstyrelsen havde ingen bemærkninger hertil.

Varde Kommune og Danmarks Naturfredningsforening har ingen bemærkninger til Miljøstyrelsens budgethøringssavr.

Med venlig hilsen

Birgitte Ingrisch
61691822
bbi@dn.dk

Myndighedsskema – bilag til fredningsnævnets screeningsafgørelse efter miljøvurderingslovens § 10.

Forslag til fredning af Lyngbos Hede i Varde kommune

Ifølge §8, stk. 2 1-2 i lov om miljøvurdering af planer og programmer og konkrete projekter (LBK nr. 1976 af 27. oktober 2021) skal myndigheden vurdere, om planer og programmer omfattet af lovens § 8, stk. 1, og som kun fastlægger anvendelsen af mindre områder på lokalt plan eller angiver mindre ændringer i planer og programmer, kan få væsentlig indvirkning på miljøet, og der derfor skal udarbejdes en miljøvurdering.

Jf. orientering fra Miljøstyrelsen af 22. maj 2018 om reglerne for miljøvurdering af fredningsforslag, skal sagsrejsere vurdere, om forslaget er omfattet af miljøvurderingsreglerne samt tilvejebringe det faktuelle grundlag for miljøvurderingen. Det er fredningsnævnet, der forestår at sende materialet i høring samt at modtage høringssvar, og det er ligeledes fredningsnævnet, der på baggrund af det tilvejebragte materiale træffer afgørelse om miljøvurdering.

Danmarks Naturfredningsforening og Varde Kommune har vurderet, at fredningsforslaget er omfattet af lovens § 8, stk. 2 og har derfor foretaget en screening af de forventede miljøkonsekvenser som følge af fredningsforslaget. Screeningen er foretaget med udgangspunkt i kriterierne i bilag 3 til lov om miljøvurdering af planer og programmer og af konkrete projekter, og vurderingen fremgår af nedenstående skema.

Det er fredningsnævnet, der jf. § 10 i miljøvurderingsloven træffer endelig afgørelse om hvorvidt der er krav om miljøvurdering eller ej på baggrund af oplysningerne i screeningskemaet.

Titel	Fredningsforslag for
Beskrivelse af fredningsforslaget	Fredningsforslaget omfatter 257 ha Fredningen har til formål, at <ol style="list-style-type: none">1. at de landskabelige og naturmæssige kvaliteter bevares og forbedres,2. at områdets fremtidige rekreative anvendelse sikres og forbedres,3. at området friholdes for veje og andre permanente anlæg, som vil fragmentere området,4. at der sikres grundlag for naturpleje,5. at medvirke til at sikre en gunstig bevaringsstatus for de arter og naturtyper, som området er udpeget for i henhold til EU's habitatdirektiv,

Kort over området		
Ansvarlig myndighed	Fredningsnævnet for Syddanmark, nordlig del c/o Retten i Kolding Kolding Åpark 11 6000 Kolding	
Sendes i høring hos	Miljøstyrelsen Naturstyrelsen Varde Kommune Forsvarsministeriet	
Omfatter fredningsforslaget forhold, der efter lovens § 8, stk. 1, nr. 1 og 2, betyder, at der skal udarbejdes miljørapport og -vurdering?:		
Er fredningsforslaget omfattet af lovens bilag 1 eller 2? (udgør rammen for fremtidige anlægstilladelser)	Nej	Fredningsforslaget udgør ikke rammen om kommende anlægsprojekter
Medfører fredningsforslaget krav om vurdering af virkning på et internationalt naturbeskyttelsesområde? (forventes at medføre væsentlig påvirkning af natura2000-område)	Nej	Fredningen forventes ikke at få væsentlige påvirkninger af natura2000-områder, herunder Natura 2000-område nr. 83, Habitatområde H72, som fredningsområdet ligger inden for.

Indvirkning på miljøet

Miljøparametre	Negativ påvirkning	Positiv påvirkning	Ingen påvirkning	Vurderes nærmere	Bemærkninger
Fredningsforslagets indvirkning på eller relevans for andre projekter og aktiviteter		x			Fredningsforslaget vil i en vis udstrækning beskytte området imod yderligere kampvogns-kørespor end det, som ligger i en aftale mellem Naturstyrelsen og Forsvarsministeriet.
Fredningsforslagets indvirkning på eller relevans for anden planlægning og lovgivning			x		Fredningsforslaget vil ikke være til hinder for at udpegning i gældende kommuneplan som bevaringsværdigt landskab, naturbeskyttelsesområde, økologisk forbindelse og område med drikkevandsinteresser opretholdes.
Vurdering af fredningsforslagets miljømæssige indvirkning i forhold til størrelse, geografisk udbredelse og indbyrdes påvirkning			x		Forslagsforslaget vurderes ikke at have miljømæssige indvirkninger på de nævnte forhold.
By- og kulturmiljø					
Bymiljø/bygninger			x		Fredningsforslaget berører ikke bestående bymiljøer eller bevaringsværdige bygninger.
Fortidsminder			x		Fredningsområdet rummer hverken fredede eller ikke-fredede fortidsminder, beskyttede sten- og jorddiger eller lignende.
Befolkningens sundhed/sikkerhed					
Handicappede og mobilitetshæmmede personer			x		Fredningsforslaget giver mulighed for vedligehold og etablering af stier, men fastlægger ikke beskaffenhed af disse.
Brand, eksplosion, giftpåvirkning			x		Fredningsforslaget giver fortsat mulighed for anvendelse af kontrolleret afbrænding i naturplejen og forhindrer ikke eftersøgning og bortskafning af udetoneret ammunition.
Forurening					
Jordforurening, håndtering og flytning			x		Der forekommer ikke jordforurening inden for fredningsområdet. At fredning forbyder terrænregulering og jordflytning er således uden betydning.

Vand					
Grundvandsforhold			x		Fredningsforslaget vil være med til at beskytte drikkevandsinteresser i området ved at fastholde det i en tilstand uden anvendelse af gødning og pesticider.
Jord					
Jordbund og jordarealer			x		Ingen relevante forhold inden for fredningsområdet.
Luft					
Luftforurening og påvirkning af luftkvaliteten			x		Ingen relevante forhold inden for fredningsområdet.
Klima					
Klimatiske faktorer som drivhusgasser, klimatilpasning mv.			x		Ingen relevante forhold inden for fredningsområdet.
Trafik					
Trafikafvikling/-belastning samt trafikstøj og trafiksikkerhed			x		Fredningsforslaget medfører ikke ændringer i adgangsveje, trafikafvikling eller eksisterende vejforløb.
Natur					
Internationale naturbeskyttelsesområder (Natura2000, Ramsar mv.)		X			Fredningsforslaget vurderes at være neutral eller på sigt positiv i forhold til mulighederne for at sikre gunstig bevaringsstatus for de arter og naturtyper, som udgør udpegningsgrundlaget for Natura 2000-område N83.
Sjældne, udryddelsestruede eller fredede dyr, planter eller naturtyper		x			Fredningsforslaget vurderes at være til gavn for områdets sjældne arter og naturtyper. I dag er langt størstedelen af området offentligt ejet, mens flere småparceller er privatejet. Fredning sikrer at myndighederne, uanset ejerskabet, kan foretage naturpleje, der fremmer biodiversiteten.
Naturbeskyttelse (§3)		X			Fredningsforslaget vil medvirke til at forhindre, at lysåbne, beskyttede naturtyper vokser ud af beskyttelsen.
Spredningskorridorer/økologiske forbindelser		X			Fredningsforslaget vil medvirke til at opretholde områdets værdi som økologisk forbindelse mellem tilgrænsende naturarealer som

					Filsøområdet, Hennegårds Klitter og Blåbjerg Klitplantage.
Landskab					
Bevaringsværdige landskaber, geologi, kystlandskaber mv.		X			Fredningsforslaget sikrer fortsat synlighed af bevaringsværdige landskaber.
Andet					
Kumulativ effekt sammen med andre planer og projekter			X		Ingen relevante forhold
Miljøpåvirkning af grænseoverskridende karakter			X		Ingen relevante forhold

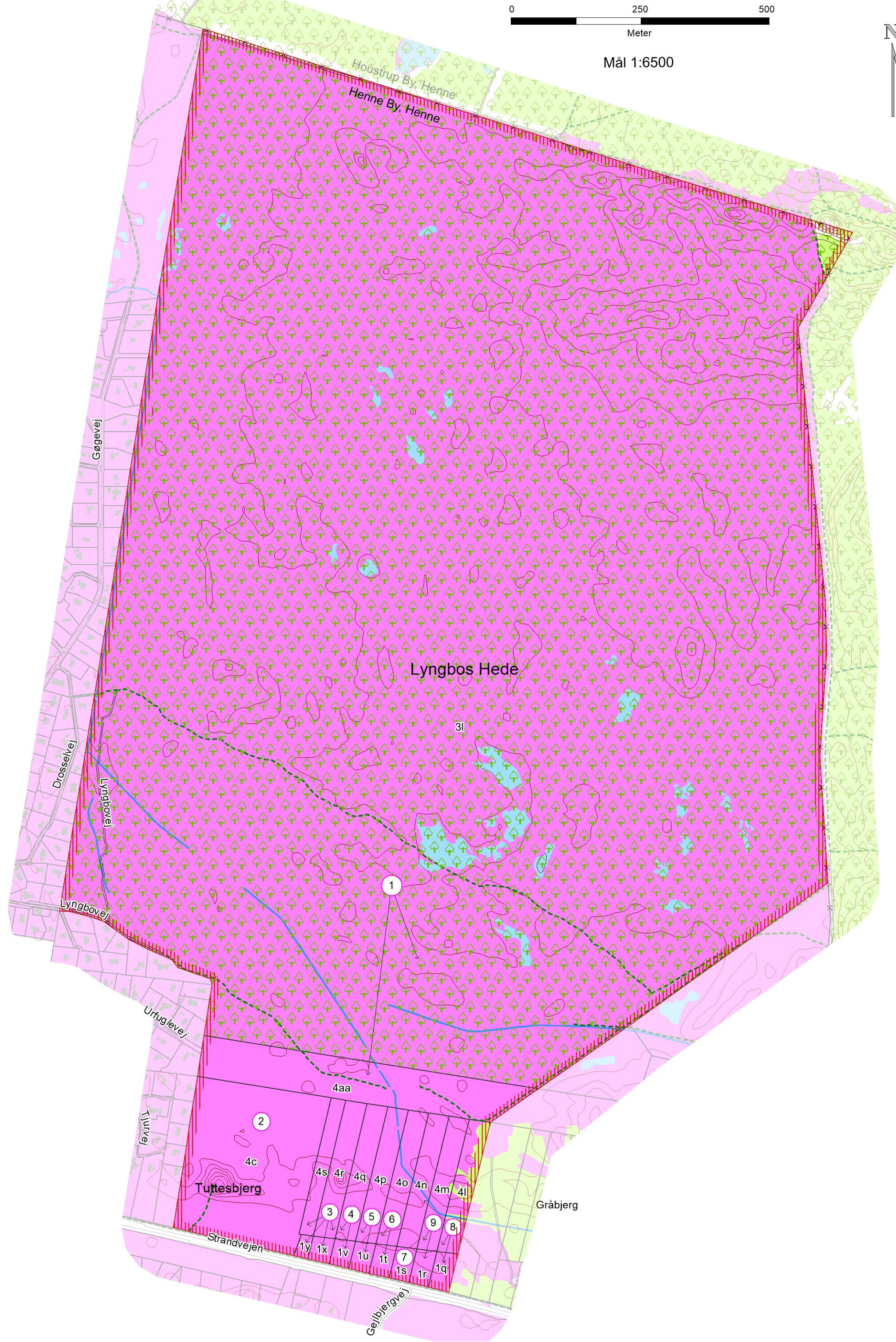
Myndighedens konklusion

	ja	nej	Uddybning
Giver resultatet af screeningen anledning til at antage, at fredningsforslaget vil kunne påvirke miljøet væsentligt, således at det er omfattet af krav om miljøvurdering?:		x	

Bilag 6

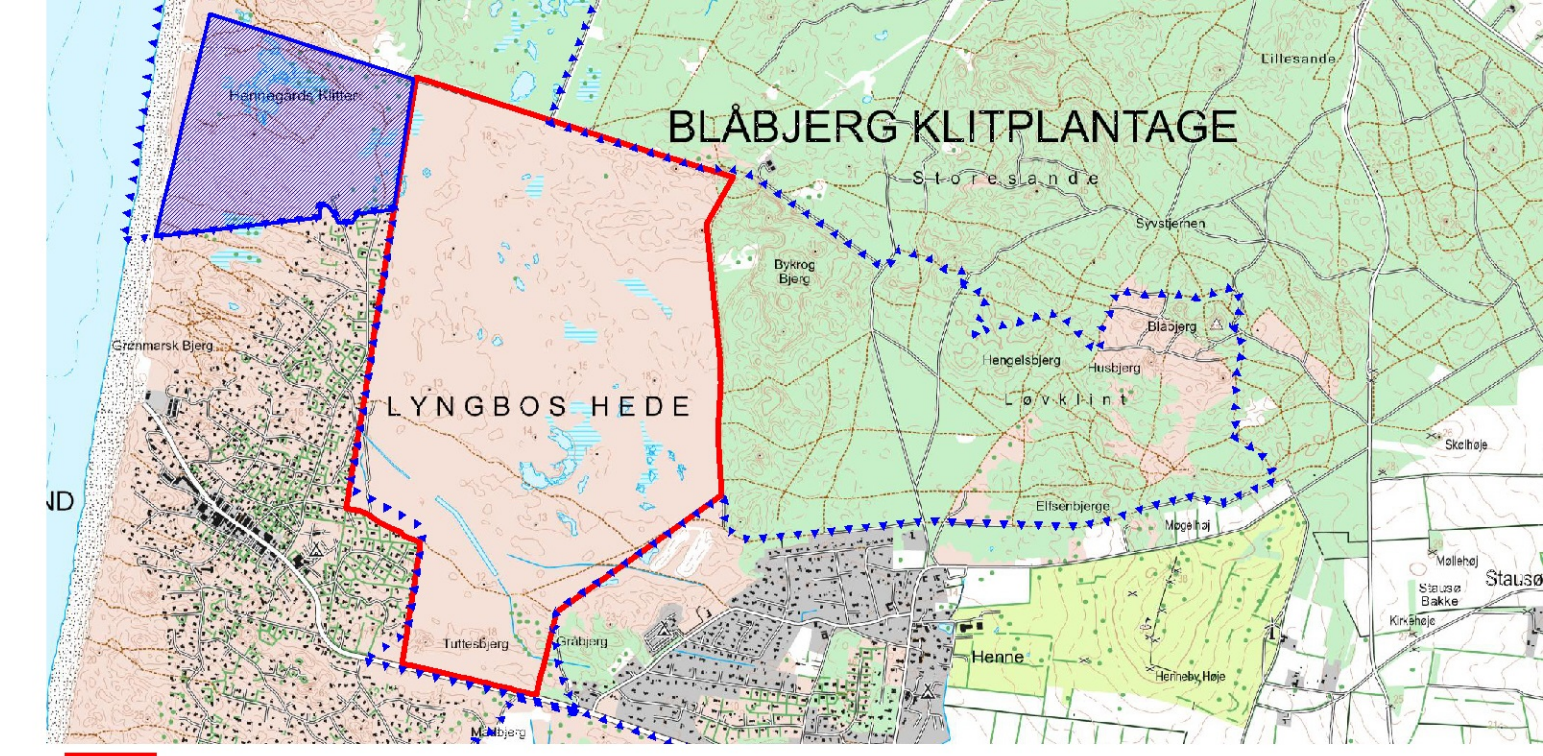
<p>Karsporeplanter Engelsød, Alm. Mangeløv, Smalbladet</p> <p>Enkimbladede Benbræk Blåtop Bunke, Bølget Bunke, Fin Fløjligræs Frytle, Mangleblomstret Frytle, Mark- Gøgeurt, Plettet Hjertelæbe Hjælme, Sand- Hvene, Kryb- Katteskæg Kogleaks, Fåblomstret Kogleaks, Vestlig Tue- Kæruld, Smalbladet Næbfrø, Brun Sandskæg Siv, Børste- Siv, Glanskapslet Siv, Klit- Siv, Knop- Siv, Liden Siv, Lyse- Siv, Sand- Siv, Tråd- Star, Alm. Star, Blågrøn* Star, Dværg*</p>	<p>Star, Hirse- Star, Pille- Star, Sand- Sumpstrå, Alm. Sumpstrå, Enskættet Sumpstrå, Mangestænglet Svingel, Fåre- Svingel, Rød- Tandbælg Vandaks, Aflangbladet</p> <p>Tokimbladede Blåbær* Blåhat Blåmunke Borst, Høst- Dueurt sp. Ensian, Klokke- Fladbælg, Gul Fladstjerne, Græsbladet Gederams Hedelyng Høgeurt, Håret Høgeurt, Smalbladet Hønsetarm, Alm. Klokke, Liden Klokkelyng Kløver, Fin Kongepen, Alm. Kragefod* Kællingetand, Klit- Mosebølle Mælkeurt, Spæd*</p>	<p>Okseøjle, Hvid Potentil, Gåse- Potentil, Krybende* Ranunkel, Kær- Ranunkel, Lav Rejnfan Revling Rødknæ Skjaller, Liden Skovstjerne Snerre, Gul Snerre, Kær- Snerre, Lyng- Soldug, Langbladet* Soldug, Liden Soldug, Rundbladet Stedmoderblomst, Alm. Stedmoderblomst, Klit- Stenurt, Bidende* Strandbo Sværtævæld Syre, Alm. Tormentil Torskemund, Alm. Tranebær Troidurt, Mose- Vandnavle Viol, Hunde- Vikke, Muse- Vikke, Smalbladet* Vintergrøn, Klit- Visse, Engelsk Visse, Håret</p>	<p>Øjentrøst, Læge-* (coll.) Åkande, Hvid*</p> <p>Træer og buske Bærmispel sp. Eg, Stilk- Ene Fyr, Bjerg- Fyr, Skov- Gedeblad, Alm. Gran, Sitka- Gråris Gyvel Hæg, Glansbladet Pil, Krybende Pil, Øret Pors Rose, Klit- Rose, Rynket Røn, Alm. Røn, Selje-</p> <p>Mosser og laver <i>Campylopus introflexus</i> <i>Cladina</i> sp. <i>Cladonia</i> sp. <i>Dicranum scoparium</i> <i>Hypnum cupressiforme</i> <i>Pleurozium Schreberi</i> <i>Sphagnum angustifolium</i></p>
--	---	--	--

Floraliste for Lyngbos Hede (Ribe Amt 2002-2004, Miljøstyrelsen 2004-2019, Fugle- og Natur 2013-2019, Danmarks Naturfredningsforening 2020).



Mål 1:6500

- Signaturforklaring**
- Fredningsgrænse
 - Ejertav
 - Eksisterende sti
 - Vandløb
 - Højdekurver
 - Naturbeskyttelseslovens §3 Hede
 - Skov
 - Sø
 - Fredskov
 - 1 Henvisning til areal- og lodsejerliste



- Ny fredning
- Eksisterende fredning
- Natura 2000

Kortbilag 1

Fredningskort Lyngbos Hede

Del af
Henne By, Henne

Varde Kommune

Region Syddanmark

Udfærdiget af Danmarks Naturfredningsforening