

Afgørelser – Reg. nr.:

Fredningen vedrører:

Bemærkninger

Domme

Taksationskommissionen

**Miljø- og
Fødevareklagenævnet**

Fredningsnævnet

Bekendtgørelse

Dispensationer: sidst i filen med den nyeste til sidst

BEK nr 1678 af 20/11/2006 Gældende

Offentliggørelsesdato: 30-12-2006

Miljø- og Fødevareministeriet

Ændrer i/ophæver

- BEK nr 3 af 02/01/1996

Oversigt (indholdsfortegnelse)

Bilag 1 Afgrænsning af områder inden for fredningen, hvor der i denne bekendtgørelse er forbud mod færdsel, jagt eller særlige former for sejlads

Bilag

Bilag

Den fulde tekst

Bekendtgørelse om fredning og vildtreservat i Ringkøbing Fjord ¹⁾

I medfør af § 51, stk. 1, § 70, § 73, stk. 3, § 78, stk. 5, og § 89, stk. 3, i lov om naturbeskyttelse, jf. lovbekendtgørelse nr. 884 af 18. august 2004, som ændret ved lov nr. 567 af 24. juni 2005 og § 33, § 49, stk. 1 og 3, samt § 54, stk. 3, i lov om jagt og vildtforvaltning, jf. lovbekendtgørelse nr. 114 af 28. januar 1997, fastsættes:

Formål

§ 1. Bekendtgørelsen har til formål:

- 1) At bevare Ringkøbing Fjord, Nyminde Strøm og landarealerne Klægbanke og Tipperne samt polde og øer i fjorden som et samlet naturområde af national og international betydning.
- 2) At regulere den erhvervsmæssige og rekreative anvendelse af fjorden under hensyn til fjordens naturværdier.
- 3) Gennem pleje og drift at tilvejebringe, opretholde og beskytte særlige biologiske værdier i områderne Tipperne og Klægbanke.

Afgrænsning

§ 2. Bekendtgørelsen omfatter, som angivet på kortbilag 1, Ringkøbing Fjord og landarealer ved fjorden, inden for følgende afgrænsning:

- 1) Søterritoriet Ringkøbing Fjord inklusive Nyminde Strøm indtil Gammelgab.
- 2) Klægbanke, Tipperne, matr.nr. 38 b Bjålum, Sdr. Bork ved Nyminde Strøm, samt de statsejede polde i fjorden.
- 3) Højesande, matr.nr. 103 Lønborg Hovedgård, Lønborg.

Fredningen omfatter ikke de til havne hørende land- og søområder.

Stk. 2. Mod land afgrænses det i stk. 1, nr. 1 nævnte vandområde af højeste, daglige vandstandslinie.

Færdsel

§ 3. Al færdsel er forbudt i følgende områder, som er beskrevet i bilag 1, pkt. 1-4 og angivet på kortbilag 1:

Klægbanke, Havrvig Grund sydvest, Tipperne og Nyminde Strøm syd.

Stk. 2. Bestemmelsen i stk. 1 om færdselsforbud på Havrvig Grund sydvest gælder ikke for sejlads i forbindelse med erhvervsfiskeri.

Stk. 3. Bestemmelsen i stk. 1 om færdselsforbud i området Tipperne gælder ikke for:

- 1) Sejlads med både fast beliggende i Store Lo og Lille Mjøl ad den på kortbilag 1 angivne sejlroute. Sejlads med højere hastighed end 5 knob er forbudt.
- 2) Fiskeri langs den i nr. 1 nævnte sejlroute.

§ 4. Færdsel og sejlads er forbudt fra 1. marts til 31. juli på øen Høje Sande samt den omliggende del af Ringkøbing Fjord inden for en afstand af 50 meter, jf. kortbilag 2.

§ 5. Brætsejlads og sejlads med katamaranjoller er forbudt inden for følgende områder, som er beskrevet i bilag 1, pkt. 5-11 og angivet på kortbilag 1:

Stavning nord, Stavning syd, Skjern Å, Havrvig Grund nordøst, Pladen, Nyminde Strøm Vestrenden og Holmsland.

§ 6. Sejlads med motordrevne fartøjer med højere hastighed end 5 knob er forbudt inden for en afstand af 500 meter fra kysten samt hvor færdsel i øvrigt er reguleret efter denne bekendtgørelse.

Stk. 2. Bestemmelsen i stk. 1 om forbud mod sejlads med motordrevet fartøj med mere end 5 knob gælder ikke for sejlads i afmærkede sejlrender, såfremt en højere hastighed er nødvendig af hensyn til fartøjets manøvreedygtighed. Hastigheden må dog ikke overstige 10 knob.

Stk. 3. Bestemmelsen i stk. 2 om undtagelse for sejlhastighed i sejlrender gælder ikke for Nyminde Strøm.

§ 7. Sejlads med vandscootere, jetsurfere, luftpudebåde, hydrofoiler, fartøjer, der fremdrives med luftpropel, og tilsvarende motordrevne fartøjstyper samt start og landing med luftfartøjer er forbudt.

Jagt

§ 8. Det er forbudt at udøve jagt på eller på anden måde at ombringe, indfange eller forjage pattedyr og fugle inden for følgende områder, som er beskrevet i bilag 1, pkt 1-5, 9, 10 og 12 og angivet på kortbilag 1:

Klægbanke, Havrvig Grund sydvest, Tipperne, Nyminde Strøm syd, Stavning nord, Pladen, Nyminde Strøm Vestrenden og Halby.

Stk. 2. Færdsel med ladt skydevåben er forbudt i områder, hvor jagt er forbudt.

Stk. 3. Det er forbudt at udøve jagt på eller på anden måde at ombringe, indfange eller forjage pattedyr og fugle i den del af Ringkøbing Fjord, der ved Skjern Å's udløb ud for Skjern Å Naturprojekt er beliggende i en zone på 100 meter fra sammenhængende bevoksning af siv, rør og anden sumpvegetation, jf. kortbilag 2.

Stk. 4. Indenfor hele det fredede område må der ikke drives jagt fra motordrevet fartøj, jf. § 8, stk. 2, nr. 2, og bilag 1 nr. 1, pkt. 7), i Miljøministeriets bekendtgørelse nr. 1018 af 19. oktober 2004 om jagtmåder og jagtredskaber.

Andre bestemmelser

§ 9. Det er forbudt:

- 1) At opstille vindmøller, master med tilhørende ledningsanlæg eller tilsvarende.
- 2) At udsætte vilde dyr eller vildtvoksende planter, der er fremmede for området.
- 3) At beskadige eller fjerne kulturspor fra fortiden, herunder skibsvrag eller dele deraf.
- 4) At udtømme olie eller andre flydende stoffer fra skibe, bortset fra vand.
- 5) At udtømme kloakspildevand fra skibe, bortset fra lystfartøjer.
- 6) At udtømme affald fra skibe, bortset fra fisk, muslinger, bifangster og dele deraf.
- 7) At udtømme eller udlede affaldsstoffer fra ikke-landbaserede anlæg.
- 8) At foretage råstofindvinding, bore eller sprænge i fjordbunden, bortset fra nødvendig bortsprængning af bundgarnspæle.
- 9) At optage organismer fra havbunden maskinelt.

§ 10. Følgende arbejder kræver tilladelse efter lovgivningens almindelige regler og forhandling med Skov- og Naturstyrelsen:

- 1) Terrænændringer ved afgravning, opfyldning eller uddybning.
- 2) Opførelse af bygningsværker eller lignende samt etablering af kanaler, dæmninger, havne eller andre faste anlæg.
- 3) Etablering af fyld- og dumpningspladser.

Administrative bestemmelser

§ 11. Skov- og Naturstyrelsen kan meddele dispensation til mindre betydende fravigelser fra bestemmelserne i §§ 3-9. Dispensation sker efter forhandling med relevante myndigheder.

Stk. 2. Uanset bestemmelserne i denne bekendtgørelse kan offentlige myndigheder udføre arbejder i forbindelse med administration af lovgivning og andre opgaver inden for det af bekendtgørelsen omfattede område.

Stk. 3. Skov- og Naturstyrelsen kan give tilladelse til brætsejlads i området Holmsland, jf. bilag 1, nr. 11, på særligt afmærkede baner i tilknytning til campingpladser og lignende. Brætsejlads på disse baner må foregå fra pinsedag til og med den 31. august.

Stk. 4. Skov- og Naturstyrelsen kan give et mindre antal registrerede både tilladelse til sejlads uden brug af sejl og motor i området mellem den gamle jernbanedæmning og Gammelgabvej.

Stk. 5. Skov- og Naturstyrelsens afgørelser efter stk. 1-4 kan ikke indbringes for anden administrativ myndighed.

§ 12. Skov- og Naturstyrelsen fører tilsyn med, at fredningsbestemmelserne overholdes.

Stk. 2. Skov- og Naturstyrelsen kan træffe aftale med Kommunalbestyrelserne og andre myndigheder om, at opgaver i forbindelse med det i stk. 1 nævnte tilsyn varetages af disse.

§ 13. Overtrædelse af bestemmelserne i §§ 3-9 eller af vilkår, der er fastsat i en dispensation i medfør af § 11, straffes med bøde.

§ 14. Bekendtgørelsen træder i kraft den 1. januar 2007.

Stk. 2. Bekendtgørelse nr. 3 af 2. januar 1996 om fredning og vildtreservat i Ringkøbing Fjord ophæves.

Miljøministeriet, den 20. november 2006

Connie Hedegaard

/Hans Henrik Christensen

Bilag 1

Afgrænsning af områder inden for fredningen, hvor der i denne bekendtgørelse er forbud mod færdsel, jagt eller særlige former for sejlads

De anvendte koordinater er geografiske positioner i henhold til Mercator Projektion (ED 50)

1. Klægbanke

Øen Klægbanke og det omliggende søterritorium i en afstand af 1000 meter fra højeste, daglige vandstandslinie.

2. Havrvig Grund sydvest

Den sydvestlige del af Havrvig Grund mod nordøst og sydøst afgrænset af rette linier mellem følgende positioner:

- 55 grader 56,41'N. 8 grader 10,40'E, øst for Havrvig Kirke.
- 55 grader 55,42'N. 8 grader 14,17'E, ved Havrvig Huk, og
- 55 grader 54,87'N. 8 grader 10,82'E syd for Vinterleje Pold.

Mod vest afgrænset af en ret linie fra sidstnævnte position syd for Vinterleje Pold til det sydligste punkt på Vinterleje Pold, herfra langs denne polds vestbred til poldens nordligste punkt, herfra i en ret linie til det sydligste punkt på Olsens Pold, langs denne polds vestbred til poldens nordligste punkt og herfra til den førstnævnte position øst for Havrvig Kirke.

3. Tipperne

Tipperne og søterritoriet ud for, afgrænset af rette linier mellem følgende positioner:

- Det nordligste punkt på Grønodde Pold.
- 55 grader 54,02'N. 8 grader 11,14'E, sydøst for Søndersand.
- 55 grader 54,62'N. 8 grader 12,58'E, ved Pladen.
- 55 grader 54,79'N. 8 grader 16,50'E, nordøst for Tippegrunden.
- 55 grader 53,03'N. 8 grader 17,73'E, ved Nordhage, og
- kysten ud for skellet mellem matr.nr. 65 Tipperne og matr.nr. 3 b Bjålum, Gammel- og Ny Værn Enge.

I Nyminde Strøm afgrænses området mod vest af den vestlige bred på øerne, Grønodde Pold, Bjerregård Pold, Hejdes Pold, Hans Lønnes Pold, Hans Madsens Pold og Gødel Pold, og af rette linier mellem disse. Mod syd afgrænses området af en ret linie fra det sydligste punkt af Gødel Pold til vandløbet Gødelens udløb i Nyminde Strøm, skellet mellem Lønne Præstegård, Lønne og Bjålum, Sdr. Bork. Mod øst afgrænses området af højeste, daglige vandstandslinie fra Gødelen til skellet mellem matr.nr 65 Tipperne og matr.nr. 3 b Bjålum, Gammel- og Ny Værn Enge.

Landarealet Tipperne afgrænses mod syd af ovennævnte matrikelskel.

4. Nyminde Strøm syd

Nyminde Strøm mellem den gamle jernbanedæmning syd for Nymindegab og broen ved Gammelgabvej.

5. Stavning nord

Ringkøbing Fjord sydøst for Klægbanke og nordvest for Stavning rende, afgrænset:

- Mod nord af en ret østvest gående linie fra kysten ud for Hybenvej i sommerhusområdet ved Halby, skellet mellem matr. nr. 54 og 56 Halby og Mejlbj Byer, Stavning, til linien skærer området Klægbanke, jf. nr. 1, 55 grader 59,24'N. 8 grader 17,93'E.
- Mod vest af området Klægbankes østgrænse til Stavning Pynt, position 55 grader 58,27'N. 8 grader 16,70'E, og herfra i en ret linie til position, 55 grader 57,44'N. 8 grader 17,92'E, på en ret linie mellem Havrvig og Stavning Kirker.
- Mod syd af den ovennævnte linie mellem de to kirker fra sidstnævnte position til linien møder kysten ved Stavning.

6. Stavning syd

Ringkøbing Fjord sydvest for Stavning afgrænset:

- Mod nord af området Stavning nords sydgrænse.
- Mod vest af en ret linie mellem positionerne 56 grader 57,44'N. 8 grader 17,92'E på ovennævnte linie og 55 grader 55,16'N. 8 grader 21,32'E.
- Mod nord af en ret linie fra det vestligste punkt på næsset 500 m nord for Skjern Å's udløb i Ringkøbing Fjord, til en position, 55 grader 55,16'N. 8 grader 21,32'E, ca. 1 km vest herfor.

7. Skjern Å

Ringkøbing Fjord ud for Skjern Å's udløb, afgrænset:

- Mod nord af området Stavning syds sydgrænse.
- Mod nordvest af en ret linie mellem sidstnævnte position og en position, 55 grader 54,38'N. 8 grader 21,02'E, ca. 1,5 km nordvest for Skaven Lystbådehavn,
- Mod sydvest af en ret linie mellem sidstnævnte position og en position, 55 grader 53,86'N. 8 grader 22,20'E på kysten ved den gamle havn, 600 m nordøst for Skaven Lystbådehavn.

8. Havrvig Grund nordøst

Den nordøstlige del af Havrvig Grund afgrænset af rette linier mellem følgende positioner:

- 55 grader 56,42'N. 8 grader 10,38'E, øst for Havrvig Kirke.
- 55 grader 54,79'N. 8 grader 16,50'E, nordøst for Tippegrunden.
- 55 grader 57,05'N. 8 grader 14,95'E, ved Rakkerhul Banke.

9. Pladen

Pladen, mellem Havrvig Grund og Tipperne afgrænset af rette linier mellem følgende positioner:

- 55 grader 54,87'N. 8 grader 10,84'E syd for Vinterleje Pold.
- 55 grader 55,43'N. 8 grader 14,39'E, ved Havrvig Huk.
- 55 grader 54,00'N. 8 grader 11,10'E, sydøst for Søndersand.
- 55 grader 54,62'N. 8 grader 12,58'E, ved Pladen, og
- 55 grader 54,79'N. 8 grader 16,50'E, nordøst for Tippegrunden.

10. Nyminde Strøm Vestrenden

Vestrenden i Nyminde Strøm afgrænset:

- Mod nord af en ret linie fra det nordligste punkt på kysten ved Grønøde til det nordligste punkt på kysten på Grønøde Pold.
- Mod øst af den i nr. 3 nævnte grænse mod vest i Nyminde Strøm.
- Mod syd af en ret østvest gående linie ved Gødelens udløb i Nyminde Strøm, skellet mellem Lønne Præstegård, Lønne og Bjålum, Sdr. Bork.

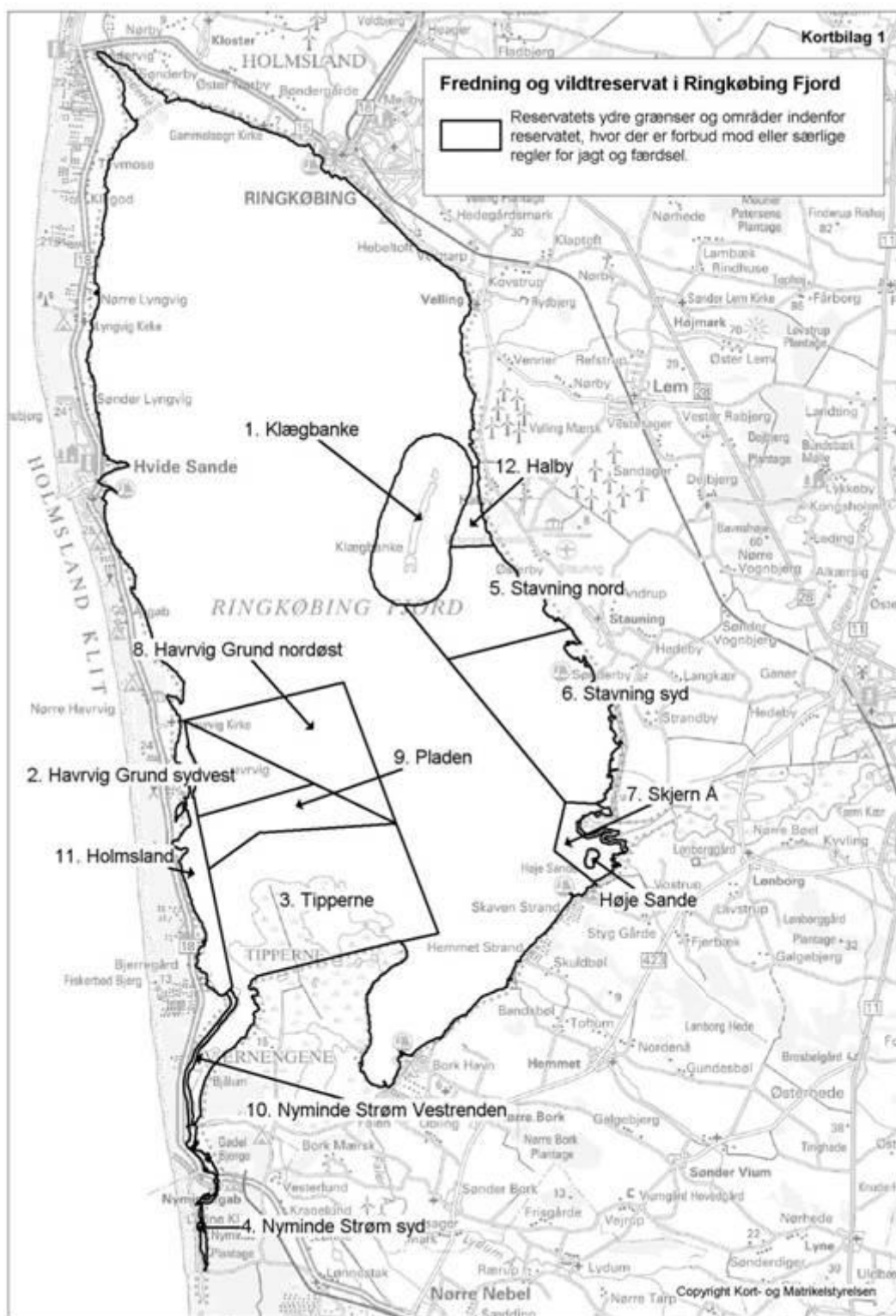
11. Holmsland

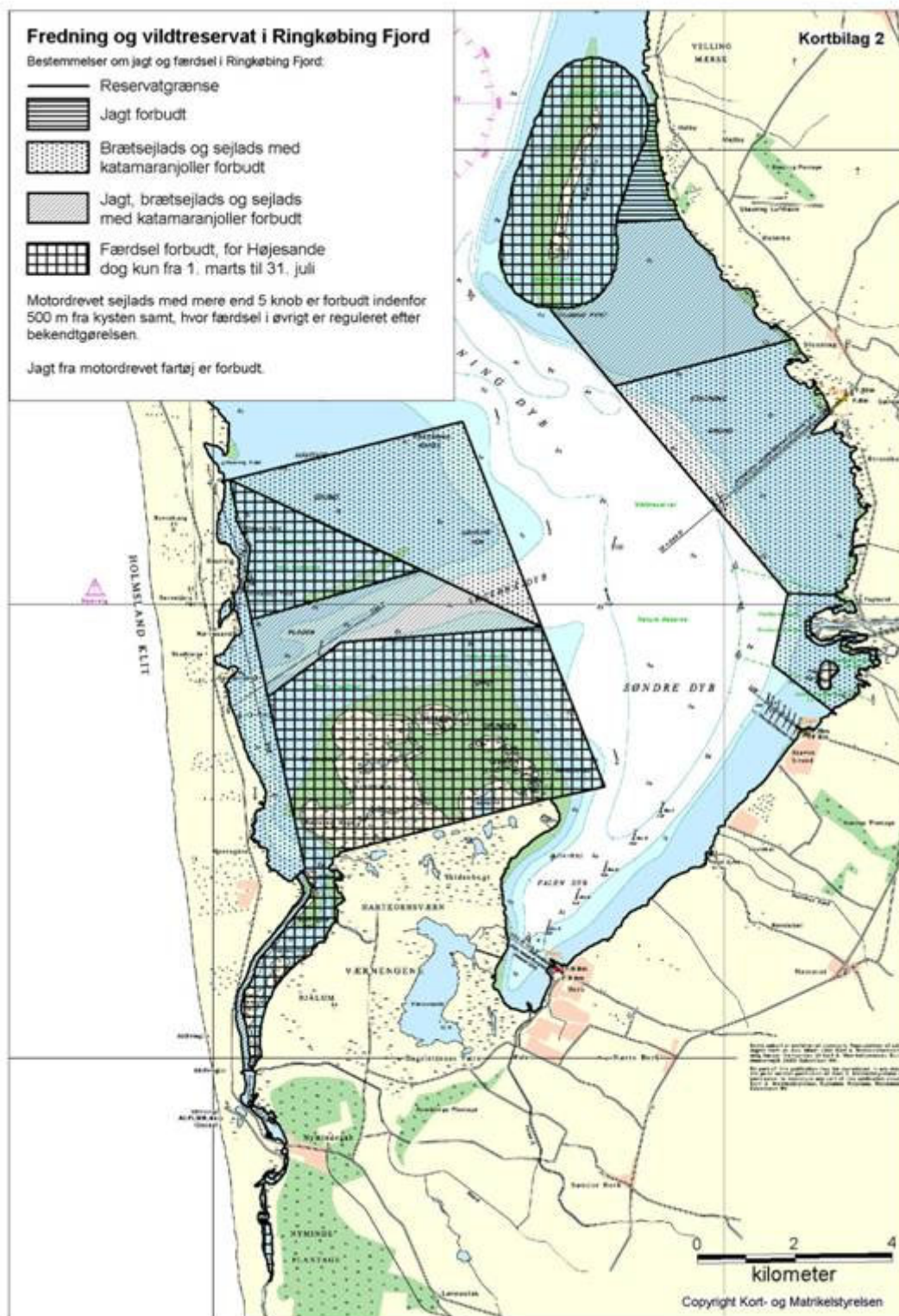
Ringkøbing Fjord langs Holmslands Klit, afgrænset mod vest af Havrvig Grund sydvest, Tipperne, Pladen, Havrvig Grund nordøst og Nyminde Strøm Vestrenden, jf. nr. 2, 3 og 810.

12. Halby

Ringkøbing Fjord udfor sommerhusområdet ved Halby afgrænset:

- Mod nord af en ret østvest gående linie fra kysten ud for skellet mellem matr.nr. 41 og 42 Halby og Mejlby Byer, Stavning, ved Klægbankens nordende.
 - Mod vest af området Klægbankes østgrænse.
 - Mod syd af området Stavning nord's nordgrænse jf. nr. 5.
-





Officielle noter

¹⁾ Bekendtgørelsen indeholder bestemmelser, der gennemfører dele af Rådets direktiv nr. 79/409/EØF af 2. april 1979 om beskyttelse af vilde fugle (EF-fuglebeskyttelsesdirektivet) (EF-Tidende 1979 nr. L 103, side 1), som senest ændret ved Rådets forordning (EF) nr. 807/2003 af 14. april 2003 (EU-Tidende 2003 nr. L 122, side 36), og dele af Rådets direktiv 92/43/EØF af 21. maj 1992 om bevaring af naturtyper samt vilde dyr og planter (EF-habitatdirektivet) (EF-Tidende 1992 nr. L 206, side 7), som senest ændret ved Europa-Parlamentets og Rådets forordning (EF) nr. 1882/2003 af 29. september 2003 (EU-Tidende 2003 nr. L 284, side 1).

