

## **Afgørelser – Reg. nr.:**

## **Fredningen vedrører:**

Fredningen er ophævet af Miljø- og Fødevareklagenævnet d. 17-12-2021.

### **Bemærkninger**

### **Domme**

### **Taksationskommissionen**

### **Natur- og Miljøklagenævnet**

### **Overfredningsnævnet**

### **Fredningsnævnet**

### **Forslag**

**Dispensationer: sidst i filen med den nyeste til sidst**

17. december 2021

Sagsnr. 18/08363

## **AFGØRELSE FRA MILJØ- OG FØDEVAREKLAGENÆVNET**

### **OPHÆVELSE af afgørelser om fredning og erstatning i sag om fredning af Dania Kridtgrav i Mariagerfjord Kommune**

Miljø- og Fødevareklagenævnet har truffet afgørelse efter naturbeskyttelseslovens § 44, stk. 1, jf. §§ 39 og 40.<sup>1</sup>

Miljø- og Fødevareklagenævnet ophæver Fredningsnævnet for Nordjylland, sydøstlig dels afgørelser af 21. september 2018 om fredning af Dania Kridtgrav i Mariagerfjord Kommune, og erstatning i anledning af fredningen.

Miljø- og Fødevareklagenævnet har fastsat godtgørelse for sagkyndig bistand, jf. naturbeskyttelseslovens § 47.

Miljø- og Fødevareklagenævnets afgørelse om at ophæve fredningen er endelig og kan ikke indbringes for anden administrativ myndighed, jf. § 17 i lov om Miljø- og Fødevareklagenævnet.<sup>2</sup> Nævnets afgørelse om godtgørelse kan ikke påklages, jf. naturbeskyttelseslovens § 47.

Eventuel retssag til prøvelse af afgørelsen skal være anlagt inden 6 måneder efter, at afgørelsen er meddelt den pågældende. Er afgørelsen offentliggjort, regnes fristen dog altid fra bekendtgørelsen, jf. naturbeskyttelseslovens § 88, stk. 1.

Afgørelsen er truffet af nævnet, jf. § 1 i lov om Miljø- og Fødevareklagenævnet, der har behandlet sagen i den læge afdeling, jf. § 3, stk. 1, nr. 9, i lov om Miljø- og Fødevareklagenævnet.

**MILJØ- OG  
FØDEVAREKLAGENÆVNET**

Toldboden 2  
8800 Viborg

Tlf. 72 40 56 00  
CVR-nr. 37795526  
nh@naevneneshus.dk

<sup>1</sup> Lovbekendtgørelse nr. 1986 af 27. oktober 2021 om naturbeskyttelse med senere ændringer.

<sup>2</sup> Lov nr. 1715 af 28. december 2016 om Miljø- og Fødevareklagenævnet.

## **1. Indledning**

Fredningsnævnet for Nordjylland, sydøstlig del, har den 21. september 2018 truffet afgørelse om at gennemføre en fredning af Dania Kridtgrav i Mariagerfjord Kommune. Fredningsnævnet har samtidig i anledning af fredningen truffet afgørelse om erstatning i en separat afgørelse af 21. september 2018.

Fredningssagen blev rejst den 15. december 2016 af Danmarks Naturfredningsforening.

Fredningsområdet omfatter arealer på ca. 31,6 ha. Arealet er ejet af én privat lodsejer, Erhvervsparken Dania A/S.

Formålet med fredningen er navnlig at bevare og forbedre områdets naturværdier og skabe gunstige vilkår for de biologiske værdier i kridtgraven, samt at sikre og bevare områdets geologiske og kulturhistoriske værdier, og at sikre offentlighedens adgang hertil via et stiforløb.

Fredningsnævnets afgørelse i medfør af naturbeskyttelseslovens § 40 er af lodsejeren, Miljøstyrelsen og Mariagerfjord Kommune jf. § 43, stk. 2, nr. 1, påklaget til Miljø- og Fødevareklagenævnet, jf. naturbeskyttelseslovens § 43, stk. 1.

Fredningsnævnets afgørelse om erstatning er påklaget til Miljø- og Fødevareklagenævnet af lodsejeren, Miljøstyrelsen og Mariagerfjord Kommune, jf. naturbeskyttelseslovens § 43.

Fredningsnævnet har den 19. februar 2019 efter miljøvurderingslovens § 10, jf. § 8, stk. 2, nr. 1 og nr. 2, jf. stk. 1, truffet afgørelse om, at der ikke er pligt til at udarbejde en miljøvurdering i forbindelse med behandlingen af forslaget om fredning af Dania Kridtgrav. Afgørelsen er ikke påklaget til Miljø- og Fødevareklagenævnet.

## **2. Baggrunden for fredningsforslaget**

Danmarks Naturfredningsforening har i fredningsforslaget anført, at Dania Kridtgrav er en naturperle samt en geologisk og kulturhistorisk lokalitet af national betydning.

Det fremgår af fredningsforslaget, at Danmarks Naturfredningsforening vurderer, at kridtgravens naturværdier ikke er forsvarligt fremtidssikrede eller beskyttede via den gældende lovgivning, herunder fordi området på længere sigt er i fare for at vokse til eller blive bebygget og derfor er decideret truet.

## **3. Fredningens afgrænsning**

Fredningsgrænsen følger stort set råstofgravens naturlige grænse mod det omkringliggende landskab. Mod øst følger afgrænsningen Daniavej, mod

nord følger den hhv. en hestefold og grusvejen, der forbinder erhvervsområdet med Daniavej. Mod vest og nordvest følger den henholdsvis erhvervsområdet og derefter udpegningen af Nationalt Geologisk Interessesområde langs kridtgravens øvre kant. Mod syd følger fredningsgrænsen matrikelskel.

Under sagens behandling ved fredningsnævnet udarbejdede Danmarks Naturfredningsforening et ændret fredningsforslag, hvorefter matr.nr. 6 dr Assens by, Falslev, der var en del af fredningsområdet i det oprindelige fredningsforslag, udgik.

#### **4. Beskrivelse af fredningsområdet**

Dania Kridtgrav ligger syd for Mariager Fjord, og er det første sted i Danmark, hvor man producerede cement i industriel skala. Råstofindvindingen har efterladt tydelige spor i landskabet i form af den store kridtgrav med de stejle skrænter. Den store kridtgrav har flad bund med undtagelse af fire vandhuller og et mindre plateau ved vejen i den nordlige del af bunden. Vest-væggen er nederst stejl og har derudover en svagt hældende skrånflade, som resultat af gravningsmetoden. Syd-væggen og en mindre nord-væg, vest for det bebyggede erhvervsområde, står forholdsvist stejlt, mens der mod nordøst er åbent ud mod vejen og fjorden.

Ifølge fredningsforslaget indeholder kridtgraven i dag store naturværdier. Især kridtgravens bund, et kalkoverdrev omfattet af naturbeskyttelseslovens § 3, stk. 2, rummer en høj biodiversitet med mange sjældne og truede arter. Her vokser, på grund af det høje kalkindhold og den lave vegetation, flere særlige orkideer og mosser, blandt andre sump-hullæbe, kødfarvet og purpur gøgeurt. Fælles for floraen og faunaen i kridtgraven er deres afhængighed af den helt særlige jordbund og det store lysindfald.

Bunden af kridtgraven blev på tidspunktet for fredningssagens rejsning afgræsset af heste fra den nærliggende rideskole. Skrænterne og den nordlige del af kridtgraven er ved at vokse til i krat, især pil, tjørn og rose.

Kridtgraven indeholder derudover tre søer, som også er udpeget efter naturbeskyttelseslovens § 3, stk. 1. Disse er beliggende udenfor fredningsområdet.

Et mindre område af den nordvestligste del af matr.nr. 6æ, Falslev By, Falslev, samt et mindre område af den nordøstlige del af matr.nr. 6b, Falslev By, Falslev, er desuden omfattet af strandbeskyttelseslinjen i naturbeskyttelseslovens § 15.

#### *Dyre- og planteliv*

Det fremgår af fredningsforslaget, at der på grund af det høje kalkindhold og den lave vegetation i bunden af kridtgraven vokser flere særlige arter af truede orkideer og mosser, herunder bl.a. sump-hullæbe, kødfarvet-, skov-

og purpur gøgeurt. Purpur gøgeurt er national ansvarsart, da Danmark er hjemsted for mere end 20 % af den samlede bestand på verdensplan.

Danmarks Naturfredningsforening har i fredningsforslaget anført, at alle fire arter af orkideer er ualmindelige, men specielt purpur gøgeurt er sjælden og bestanden i kridtgraven derfor er af national betydning. Fælles for orkideerne i kridtgraven er, at de alle er beskyttede via artsfredningsbekendtgørelsen.<sup>3</sup> Bekendtgørelsen beskytter orkideerne mod fjernelse eller beskadigelse, men fastsætter ikke regler om pleje.

Der har siden 1974 været registreret ti forskellige arter af orkideer i kridtgraven, hvoraf kun de fire ovennævnte er tilbage i dag. Der er desuden tidligere fundet riddergøgeurt i kridtgraven.

Miljøstyrelsen har under sagens behandling ved fredningsnævnet foretaget en besigtigelse og optælling af orkideforekomsterne i kridtgraven. Det fremgår af Miljøstyrelsens notat af 13. juli 2017, at orkidearterne Kødfarvet Gøgeurt, Purpur-gøgeurt og Sump-hullæbe optræder fordelt på hele det undersøgte areal, samt at bestanden af Kødfarvet Gøgeurt vurderes til væsentligt over 1.000, bestanden af Purpur-gøgeurt til væsentligt over 5.000 og bestanden af Sump-hullæbe til ikke under 20.000. Styrelsen har desuden oplyst, at der i 2017 var registreret følgende øvrige orkidearter i mindre antal i området: Ægbladet fliglæbe, maj-gøgeurt, bakke-gøgelilje, skovgøgeurt samt hybrider mellem purpur-gøgeurt og kødfarvet gøgeurt.

Det fremgår videre af fredningsforslaget, at kridtgraven er voksested for sjældne mosser. Det drejer sig bl.a. om kort tøffelmos, bøjet småmos, roset-småmos, dværg-småmos og silket kridtmos. Det er alle mosser, som ikke er mere end et par millimeter høje, men meget sjældne.

Det fremgår desuden af bilag til fredningsforslaget, at følgende arter er registreret i fredningsområdet:

Alm. bakketidsel	Alm. brunelle
Alm. hjertegræs	Alm. katost
Alm. kællingetand	Alm. pastinak
Alm. rajgræs	Alm. rapgræs
Alm. røllike	Ager-gåseurt
Ager-snerle	Ager-tidsel
Bibernelle	Bidende ranunkel
Bitter bakkestjerne	Blågrøn star
Bryum gemmiferum	Bøjet småmos
Draphavre	Dværg-småmos
Eng-brandbæger	Ensidig klokke
Farve-reseda	Filtbladet kongelys

---

<sup>3</sup> Bekendtgørelse nr. 521 af 25. marts 2021 om fredning af visse dyre- og plantearter og pleje af tilskadekommet vildt.

Fladstrået rapgræs	Fodder-kulsukker
Følfod	Glat hunde-rose
Gul fladbælg	Gul kløver
Gul reseda	Gærde-kartebolle
Gåsepotentiel	Havtorn
Horse-tidsel	Hulkravet kodriver
Humle-sneglebælg	Hvid-kløver
Håret høgeurt	Korn-valmue
Kortstilket filt-rose	Kort tøffelmos
Kyst-guldstjernemos	Kødfarvet Gøgeurt
Kæmpe bjørneklo	Lancetbladet høgeurt
Lancet-vejbred	Lav ranunkel
Læge-oksetunge	Låden løvefod
Mark-forglemmigej	Mark-krageklo
Mark-stenkløver	Mursennep
Muse-vikke	Prikbladet fredløs
Prikbladet perikon	Purpur-gøgeurt
Ranhåret vinderkarse	Rejnfan
Roset-småmos	Rundbælg
Rød-kløver	Rød Svingel
Skov-gøgeurt	Slangehoved
Sortehavs-kål	Stilket Vandkrans
Stiv tøffelmos	Stivbladet skævkapsel
Stor knopurt	Sump-hullæbe
Tjærenellike	Trævlekrone
Tusindfryd	Udspærret annelgræs
Ungarsk vejsennep	Vild gulerod
Vild hør	Vild kørvel
Violet snohår	Ægbladet fliglæbe

Miljøstyrelsen har i 2017 i forbindelse med fredningsnævnets sagsbehandling suppleret artsregistreringen i fredningsområdet med følgende arter:

Ager-padderok	Alm. agermåne
Alm. hundegræs	Alm. hvene
Alm. knopurt	Alm. pimpinelle
Blodstillende bibernelle	Blågrøn rose
Bugtet kløver	Eng-gedeskæg
Eng-rapgræs	Engriflet hvidtjørn
Eng-svingel	Fløjlsgræs
Glanskapslet siv	Grå-pil
Hvid okseøje	Knold-ranunkel
Kobberrose	Kær-tidsel
Lav tidsel	Mælkebøtte sp.
Pastinak	Pomerans-høgeurt
Sand-hvene	Selje-pil

Spids øjentrøst  
Æblerose

Stortoppet hvene

Det fremgår af fredningsforslaget, at kridtgraven ud over de sjældne planter også byder på et interessant dyreliv. Blandt insekterne findes sommerfuglene isblåfugl og gråbåndet bredpande. Gråbåndet bredpande er efterhånden meget sjælden, og den yngler i kridtgraven som et af de få tilbageværende steder i Danmark. Bestanden findes i dag kun i det nord- og vestjyske, to steder på Djursland samt ét sted i Nordsjælland. Sommerfuglen er afhængig af den lysåbne naturtype og tilstedeværelsen af dens værtsplante almindelig kællingetand og/eller sumpkællingetand.

Der er ifølge fredningsforslaget registreret både lille og stor vandsalamander i området. Stor vandsalamander er en fredet art, som lever i og omkring vandhullerne i kridtgraven. Kridtgraven er også yngle- og levested for flere fugle, bl.a. tornsanger, tårnfalk og digesvale.

### *Geologi*

Fredningsområdet er beliggende mindre end 300 m fra Mariager Fjord. Bakkerne langs fjorden består for en stor del af moræneler og sand, som er afsat fra gletsjeren under seneste istid. Enkelte bakker har tilmed en kerne af kalk, mens andre indeholder flager af ler.

Det fremgår af fredningsforslaget, at der er blevet gravet efter råstoffer i Dania Kridtgrav i ca. 100 år, dels skrivetridt fra den yngste del af Kridttiden, dels bryozokalk fra Danien-tiden. Det fremgår af fredningsforslaget at det meget store graveområde efter indstilling af graveaktiviteten er re-etableret yderst regelmæssigt.

Det fremgår videre af fredningsforslaget, at skrænterne i Dania Kridtgrav er udpeget som "Nationalt Geologisk Interesseområde" af Miljøministeriet på grund af det interessante geologiske profil. Man kan i kridtgraven bl.a. se grænsen mellem Kridt- og Palæogentiden. Grænsen findes under et gråt lerlag, det såkaldte fiskeler. Grænsen markerer en masseuddøen, der er en af de største i jordens historie. Fiskeleret overlejres af den såkaldte Ceritiumkalk, der har navn efter certiumsneflen, som findes i gravegange i kalken. Ceritiumkalken afgrænses opad af en horisont, hvor der er sket en hærkning af kalken. Denne gulligfarvede hærkningshorisont overlejres af Bryozokalk, der udgør hele den øvre del af profilet. Sagsrejser har i fredningsforslaget anført, at netop grænselaget med fiskeler og ceritiumkalk gør Dania Kridtgrav til en særlig geologisk lokalitet i Danmark, samt at Dania Kridtgrav også er af stor international geologisk betydning, da fiskeleret kun er blottet ganske få steder i verden. Kridtgraven optræder således på den internationale liste over GeoSites, der er enestående lokaliteter af international geovidenskabelig betydning.

Danmarks Naturfredningsforening har i fredningsforslaget anført, at grænselaget mellem fiskeler og ceritiumkalk, der udgør ca. 2,5 m, tidligere

kunne følges på skråfladen og i den stejle graveprofil på sydvæggen i kridt-graven. Siden gravningen ophørte er der dog sket en kraftig tilgroning af kalkfladerne samt en tilskridning af kalklagene, så grænselagene ikke læn-gere kan ses.

### *Kulturhistorie*

Det fremgår af fredningsforslaget, at man helt tilbage til middelalderen har udnyttet kalken i området. I 1500- og 1600-tallet var kalk og kalkbrænding en stor kilde til rigdom i området. Forudsætningerne for rigdommen var tilstedeværelsen af kalk i jorden kombineret med træer til brænde og fjor-den til udskibning. I slutningen af 1600-tallet havde områdets mange kalk-ovne stort set fortæret hvert eneste træ i miles omkreds, hvorfor det blev forbudt at brænde kalk, og de mange kalkovne blev revet ned.

Det fremgår videre af fredningsforslaget, at Danmarks første cementfabrik, Cimbria, blev grundlagt i området i 1873. I 1886 åbnede en fabrik mere, Dania, som hele området i dag er opkaldt efter, og i 1907 åbnede endnu en cementfabrik, Kongsdal Cementfabrik. Dania overtog med tiden de andre fabrikker. Danias produktionsanlæg blev udbygget både i 1930'erne, -50'erne og -60'erne.

Det fremgår desuden af fredningsforslaget, at gravningen efter kalk efter-hånden blev mere og mere effektiv og mekaniseret. Fra 1950'erne og frem-efter foregik gravearbejdet langs en 800 m buet front, som løb fra nordvest til sydøst. Gravefronten bestod af en lodret nedre del og en svagt hældende øvre del. I dag er den lodrette nederste del af profilet mere eller mindre skjult, dels af nedskredet materiale, dels af kalk, der er skubbet ud over kanten, men ikke fjernet før graveaktiviteten blev indstillet. I 1975 ophørte den industrielle cementproduktion. Fabrikken fortsatte dog indtil 1984 med andre produkter, inden den lukkede endeligt. I dag huser fabrikken en række småindustrier, og bl.a. FLS Industries har et forsøgsanlæg på områ-det.

### *Offentlighedens adgang*

Det fremgår af fredningsforslaget, at offentlighedens adgang er reguleret af naturbeskyttelses- og vejlovens almindelige regler. Udyrkede arealer er åbne for ophold og færdsel til fods, hvis der er lovlig adgang til arealerne. Kridtgravens bund er indhegnet, og der går græssende dyr. Derfor må of-fentligheden ikke bevæge sig ind på området uden ejerens tilladelse.

Det fremgår videre af fredningsforslaget, at det er muligt at gå langs kridt-gravens øvre kant på en markvej syd og vest for graven. Dertil kan man færdes på den øst-vestgående grussti, der forbinder erhvervsområdet med Daniavej. En fredning af kridtgraven vil give mulighed for at etablere sti-forløb, låger m.m., så områdets brugere har mulighed for at opleve råstof-graven på nært hold.



### *Friluftsliv*

Det fremgår af fredningsforslaget, at området omkring Dania bruges flittigt som udflugtsmål. Der er p-pladser i forbindelse med Motel Dania og Restaurant Orkidé Dania.

Det fremgår videre af fredningsforslaget, at den kommunalt ejede Kongsdal Industri- og Lystbådshavn ligger 300 m fra kridtgraven. I forbindelse med Kongsdal Lystbådshavn ligger Kongsdal Shelter og teltplads, som bl.a. benyttes af kajakroere, der lægger til i sommerhalvåret. I sommerhalvåret kan området yderligere opleves fra vandet, når Mariagerfjords hjuldamper, Svanen, lægger til kaj på sin vej mellem Hobro og Hadsund.

Tre cykelruter, herunder Margueritrutten, passerer kridtgraven via Daniavej.

### *Naturpleje og naturplejeaftaler*

Det fremgår af fredningsforslaget, at der sagsrejses bekendt ikke eksisterer naturplejeaftaler mellem Mariagerfjord Kommune og lodsejeren. Kridtgravens bund bliver dog ryddet for opvækst én gang om året. Naturpleje i form af afgræsning eller slåning er nødvendig for at sikre gunstige vilkår for naturtypen og arterne i kridtgraven.

### *Råstofindvinding og vandindvindingsinteresser*

Området er ikke udpeget som råstofindvindingsområde i regionplanen.

### *Natura 2000-interesser*

Det fremgår af fredningsforslaget, at området ikke er udpeget som Natura 2000-område. Kalkoverdrev optræder dog som en prioriteret naturtype på listen over danske Natura 2000-naturtyper (6210 - Overdrev og krat på mere eller mindre kalkholdig bund – vigtig orkidelokaliteter).

## **5. Plan- og fredningsmæssige forhold**

### *Eksisterende fredninger*

Der er ingen eksisterende fredninger inden for fredningsområdet.

### *Planmæssige forhold*

Fredningsområdet er beliggende i byzone og ejes og drives af Erhvervs-parken Dania A/S.

I Kommuneplan 2013-25 for Mariagerfjord Kommune er hele den sydligste del af kridtgraven udpeget til rekreativt område. Den nordlige del af kridtgravens bund er udpeget til erhvervsområde. Området er i kommuneplanen desuden udpeget som ”Værdifuldt Kulturmiljø”.

Fredningsområdet er lokalplanlagt i 1989 (lokalplan A.1.20 – For en del af Assens by, Industri, håndværk, boliger og offentlige formål). Kridtgravens skrænt mod vest er udpeget som geologisk interesseområde, der skal friholdes for bebyggelse og anlæg i øvrigt. Den sydøstlige del af kridtgravens

bund er udpeget til botanisk interesseområde, der skal friholdes for bebyggelse og anlæg i øvrigt. Den resterende del af kridtgravens bund er udpeget til industriområde for virksomheder med beliggenhedskrav for så vidt angår støj.

I 2006 udarbejdede den daværende Mariager Kommune et nyt lokalplanforslag for området ved Dania. Kommunen vurderede på daværende tidspunkt, at det ikke var muligt at realisere intentionerne i Lokalplan A.1.20. om at skabe et stort industriområde på Dania. Forslaget blev dog ikke vedtaget.

Fredningsområdet er udpeget af Slots- og Kulturstyrelsen som ”Bevaringsværdig Industrihistorie”. Af udpegningen fremgår, at området repræsenterer cementindustrien ved Mariager Fjord, der sammen med Aalborg var de vigtigste centre for cementproduktion i Danmark, samt at produktionsanlægget i sammenhæng med boligerne og det omgivende kulturlandskab udgør et industrimiljø med stort formidlingspotentiale.

## **6. Fredningsnævnets behandling af sagen**

### *6.1 Fredningsnævnets behandling af sagen*

Fredningsnævnet har den 8. maj 2017 afholdt offentligt møde om sagen, og foretaget besigtigelse af fredningsområdet den 19. juni 2017.

### *6.2 Bemærkninger til sagen*

Under fredningsnævnets behandling af sagen er der gjort synspunkter gældende både for og imod en fredning. Modstanderne af fredningen har navnlig gjort gældende, at en fredning er unødvendig. Det er nærmere anført, at både de naturmæssige, de geologiske og kulturhistoriske værdier er tilstrækkeligt sikrede ved den eksisterende lovgivning. Herudover blev fredningens afgrænsning drøftet.

Lodsejeren, Erhvervsparken Dania A/S, har udtrykt modstand mod fredningen, idet det er lodsejers opfattelse, at de økonomiske omkostninger, der skal anvendes til gennemførelse af fredningen ikke står i et rimeligt forhold til de natur- og miljømæssige gevinster, der opnås ved forslagens gennemførelse. Lodsejeren har endvidere anført, at en servituterklæring vil kunne dække behovet for beskyttelse. Lodsejeren har tilkendegivet, at denne i tilfælde af fredning er uden interesse i at pleje området.

Miljøstyrelsen har i udgangspunktet udtalt sig imod fredningen, idet styrelsen har anført, at en fredning ikke er det rette instrument at anvende til at løse det primære problem, som efter styrelsens opfattelse er, at lokalplanlægningen for dette byzoneområde ikke er i overensstemmelse med kommuneplanen. Styrelsen har desuden anført, at fredningsområdet bør beskæres til alene at omfatte dels det nationale geologiske interesseområde (skrænten), dels de områder i bunden af den gamle råstofgrav, hvor der er sådanne orkidebestande, at bebyggelse ikke er en mulighed, som følge af artsbekendtgørelsens bestemmelser.

Mariagerfjord Kommune har udtrykt modstand mod fredningen, idet kommunen særligt har henvist til lodsejermotstanden samt hensynet til lokale virksomheder. Kommunen har videre anført, dels at de store naturværdier i området er beskyttet nok i forvejen, dels at lodsejerne selv på passende måde forestår naturplejen. Kommunen har endelig henvist til økonomiske hensyn.

Dansk Botanisk Forening har udtalt sig til støtte for forslaget og har anført, at området er en hel unik lokalitet af national betydning, dels af hensyn til forekomsten af orkideer, men tillige pga. en række sjældne mosser samt sommerfugle.

Danmarks Friluftsråd har udtalt sig til støtte for fredningsforslaget.

Danmarks Naturfredningsforening har kommenteret de fremsatte bemærkninger til sagen. Danmarks Naturfredningsforening har i tilknytning til Miljøstyrelsens bemærkninger henvist til ”Handlingsplan for fredning”, udarbejdet i samarbejde mellem Miljøministeriet, Kommunernes Landsforening og Danmarks Naturfredningsforening i 2013. Danmarks Naturfredningsforening har anført, at Dania Kridtgrav er udpeget i overensstemmelse med handleplanen som en af ”perlerne”, som prioriteres i handlingsplanen. Danmarks Naturfredningsforening har desuden bemærket, at den daværende Skov- og Naturstyrelse i ”Handlingsplan for fredninger” fra 1992 har vurderet, at Dania Kridtgrav bør fredes, selvom området også på daværende tidspunkt var både lokalplanlagt og i byzone.

Danmarks Naturfredningsforening har endelig anført, at formålet med fredningen er at sikre områdets unikke værdier for de kommende generationer, samt at en fredning er en permanent løsning, der kan sikre nationale interesser i form af natur, geologi og kulturhistorie og offentlighedens adgang.

### *6.3 Fredningsnævnets afgørelser og begrundelse*

#### *6.3.1 Afgørelsen om fredning*

Fredningsnævnet for Nordjylland, sydøstlig del har den 21. september 2018 i medfør af naturbeskyttelseslovens § 33, stk. 1, truffet afgørelse om at gennemføre en fredning af Dania Kridtgrav på baggrund af Miljøstyrelsens forslag til afgrænsning af fredningsområdet.

Et flertal i fredningsnævnet har under henvisning til sagens mange faglige oplysninger lagt til grund, at Dania Kridtgrav efter sin karakter omfatter unikke og nationalt værdifulde naturtyper, der i særlig grad trives godt på den kalkholdige bund i graven, herunder særligt en række sjældent forekommende orkidearter samt en række mosser.

Flertallet har desuden bemærket, at der på skrænterne forefindes geologisk meget sjældne forekomster i form af tydelige spor af en række forskellige geologiske tidsaldrer.

Flertallet har anført, at der således er tale om et område med særligt værdifulde landskabelige og naturmæssige kvaliteter. Kridtgraven og dens skrænter udgør derfor efter disse medlemmers vurdering et sjældent og fredningsværdigt område.

Flertallet har vurderet, at anden lovgivning ikke yder en fuldt tilstrækkelig beskyttelse af området, herunder at naturbeskyttelseslovens § 3 ikke sikkert forhindrer bebyggelse, da fredningsområdet er beliggende i byzone. Flertallet har anført, at artsfredningsbekendtgørelsen heller ikke sikrer fuld beskyttelse, da rækkevidden af denne er afhængig af den til enhver tid gældende fortolkning, som foretages af de administrerende myndigheder, og idet dispensationspraksis kan ændres over tid. Dertil sikrer artsfredningsbekendtgørelsen kun mod, at orkideerne ikke samles eller fjernes fra det sted, hvor de vokser. Bekendtgørelsen kan således ikke skabe muligheder for pleje, hvilket en fredning kan.

Skulle plejen af kridtgraven ophøre, vil orkideerne kunne forsvinde, og området kan efterfølgende bebygges. Samlet bedømt kan bekendtgørelsen således ikke sikre sammenhængende rammevilkår for udbredelse og pleje af orkidebestanden.

Flertallet har desuden vurderet, at der ikke kan opnås en tilstrækkelig sikker beskyttelse ved servitutaftale, hvis mulige indhold i øvrigt heller ikke ses nærmere konkretiseret.

Flertallet har endelig vurderet, at fredningens formål i tilstrækkelig grad kan opfyldes ved, at fredningen gennemføres i overensstemmelse med Miljøstyrelsens subsidiære påstand. Flertallet har herved lagt vægt på, at de beskyttelsesværdige områder i hovedsagen findes indenfor kridtgravens bund samt på dennes skrænter, samt at det vil medføre en betragtelig fordyrelse tillige at frede områder, som er omfattet af Danmarks Naturfredningsforenings forslag, men som Miljøstyrelsen har foreslået udeholdt.

Det er således flertallets samlede vurdering, at de interesser, som en fredning af området kan tilgodese, ikke fuldt ud kan sikres på anden måde, hvorfor flertallet har truffet afgørelse om at gennemføre fredningen, dog således at hestefolden, matr. nr. 6 dr Assens by, udgår af fredningen, som foreslået af forslagsstillen, samt at de mindre arealer, som Miljøstyrelsen har anbefalet udeholdt, ligeledes udgår, således at fredningen kun omfatter de arealer, som er omfattet af Miljøstyrelsens subsidiære påstand.

Mindretallet har udtalt at fredning af et område som det foreliggende må anses for at ligge udenfor, hvad der er normalt fredningsværdigt, idet der

er tale om et rent menneskeskabt område. Mindretallet har desuden vurderet, at de hensyn, som fredningen skal tilgodese, dækkes af den beskyttelse, der ligger i artsfredningsbekendtgørelsen, ligesom i hvert fald langt den væsentligste del af arealet er omfattet af naturbeskyttelseslovens § 3.

Mindretallet har desuden lagt vægt på, at fredningsforslaget er i modstrid med ejer- og erhvervsinteresser, og kan virke som en straf over for den ejer, der indtil nu har holdt området godt. Mindretallet har endelig lagt vægt på, at ejeren har udtalt, at denne ikke vil være med til vedligeholdelsen efter en eventuel fredning, og idet Mariagerfjord Kommune heller ikke er interesseret i dette, vil en fredning være skyld i en dårligere natur end ved ikke at frede.

### *6.3.2 Afgørelsen om erstatning*

Fredningsnævnet har samtidig med afgørelsen om at gennemføre fredningen truffet afgørelse om erstatning med et samlet beløb på 257.290 kr.

Fredningsnævnet har i erstatningsafgørelsen anført, at erstatningen skal fastsættes, så den modsvarer den nedgang i handelsværdien, der er en følge af fredningsbeslutningen.

Det fremgår af fredningsnævnets afgørelse, at flertallet i fredningsnævnet har vurderet, at lodsejeren ikke nærmere har sandsynliggjort, at der med forslaget følger forringede muligheder for anvendelse af arealerne ud over de, der er taget højde for i den erstatningsopgørelse, som sagsrejseren har udarbejdet. Flertallet har desuden vurderet, at det herunder ikke er nærmere sandsynliggjort, at lodsejeren har en eksisterende mulighed for råstofindvinding på arealet.

Mindretallet i fredningsnævnet har bemærket, at det anses for sandsynligt, at der som følge af de restriktioner, der påføres, kan blive et betydeligt tab, hvis det kunne blive aktuelt at udgrave og indvinde på et senere tidspunkt. Mindretallet udtaler videre, at tabet ved et eventuelt senere salg vil blive meget større end opgjort af sagsrejseren.

Herefter har fredningsnævnet truffet afgørelse efter flertallets indstilling. Nævnet har ved udmåling af erstatningen taget udgangspunkt i de takster, som Miljø- og Fødevarerklagenævnet har anvendt i seneste praksis.

Fredningsnævnet har fastsat en grund- og mindstetakst på 3.700 kr.

Fredningsnævnet har fastsat en takst på 15 kr. pr. lb. m i erstatning for fastholdelse af eksisterende stier i fredningsområdet og en takst på 60 kr. pr. lb. m i erstatning for nye stier.

Fredningsnævnet har fastsat en takst for tilplantningsforbud på 6.000 kr. pr. ha.

På den baggrund har fredningsnævnet tilkendt følgende erstatning:

Lb.nr. 1, Erhvervsparken Dania A/S: 257.290 kr.

Herudover har fredningsnævnet tilkendt godtgørelse for sagkyndig bistand på 20.000 kr.

## **7. Klager og bemærkninger**

Lodsejeren, Mariagerfjord Kommune og Miljøstyrelsen har klaget over fredningsnævnets afgørelser.

Mariagerfjord Kommune og Miljøstyrelsen har fremsat bemærkninger til klagerne ved breve af henholdsvis 1. maj 2019 og 3. maj 2019.

### *7.1 Klage indgivet af Miljøstyrelsen og bemærkninger hertil*

Miljøstyrelsen har i klage af 17. oktober 2018 henvist til sine tidligere bemærkninger i sagen og gentaget, at sagen bør afvises med henvisning til, at en fredning ikke er det rette instrument at anvende til at løse det primære problem, at lokalplanlægningen for området ikke er i overensstemmelse med kommuneplanen.

Mariagerfjord Kommune har tilsluttet sig bemærkningerne fra Miljøstyrelsen.

### *7.2 Klage indgivet af Mariagerfjord Kommune og bemærkninger hertil*

Mariagerfjord Kommune har i klage af 18. oktober 2018 anført, at fredningsforslaget mangler opbakning både hos lodsejer og hos de centrale myndigheder i sagen, samt at de naturmæssige værdier i området i forvejen er tilstrækkeligt beskyttet i gældende lovgivning. Mariagerfjord Kommune har videre anført, at de geologiske værdier i fredningsområdet er sikret gennem kommuneplanen, hvor hele kridtgraven er udlagt til rekreativt område. Området er endvidere ikke udlagt til graveområde i den seneste råstofplan.

Mariagerfjord Kommune har desuden anført, at fredningsområdet er menneskeskabt, og at de nuværende naturværdier alene er et resultat af skiftende ejeres drift og pleje, hvorfor der efter Mariagerfjord Kommunes opfattelse ikke er belæg for at påstå, at der findes truede arter af vegetation i fredningsområdet. Det er derimod Mariager Fjord Kommunes opfattelse, at en fredning kan medføre, at lodsejer mister lysten til at fortsætte den nuværende og veltilrettelagte drift.

Mariagerfjord Kommune har på denne baggrund anført, at fredningen af området vil påføre kommunen en unødvendig økonomisk belastning, idet området i forvejen både er godt beskyttet og drives ideelt. Mariagerfjord Kommune opfordrer derfor til, at der i stedet for en fredning indgås en frivillig aftale med lodsejer.

Mariagerfjord Kommune har videre anført, at adgangsmuligheder til området ikke ændres med fredningen, hvorfor fredningsnævnets flertal, efter Mariagerfjord Kommunes opfattelse, ikke burde have lagt vægt på forhold vedrørende adgangsmuligheder ved beslutning om fredning.

Mariagerfjord Kommune har vedrørende lokalplanen anført, at det ikke er korrekt, når sagsrejsere gør gældende, at det har været særdeles vanskeligt at få skiftende byråd til at ændre lokalplanen for området fra 1989. Kommunen har i tilknytning hertil anført, at det i daværende Mariager Kommune blev modtaget med stor bekymring for området, at cementproduktionen ophørte, hvorfor man med lokalplanen søgte at tiltrække nye virksomheder til området. Kommunen har endelig bemærket, at den manglende vedtagelse af lokalplanforslaget fra 2006 alene skyldtes gennemførelsen af kommunalreformen.

Vedrørende fordelingen af erstatningen har Mariagerfjord Kommune anført, at kommunen alene bør udrede 10 % af erstatningen for fredningen, idet sagsrejseren og senere fredningsnævnet har anført, at en fredning af området er af både national og international interesse.

Miljøstyrelsen har til klagen bemærket, at der i denne sag ikke er tilstrækkeligt grundlag for at fratage den sædvanlige omkostningsfordeling mellem stat og kommune.

### *7.3 Klage fra lodsejeren*

Lodsejeren, der er repræsenteret ved advokat, har den 18. oktober 2018 klaget over afgørelserne. Klager har den 1. november 2018 fremsendt supplerende bemærkninger til sin klage.

Klager er af den opfattelse, at området ikke skal fredes. Klager har til støtte herfor anført, at de omkostninger, der anvendes til gennemførelse af fredningen, ikke står i et proportionalt forhold til de natur- og miljømæssige gevinster, der opnås ved fredningens gennemførelse. Klager har derudover anført, at fredning af arealet i dette tilfælde ikke er et egnet middel til at bevare de naturværdier, der søges beskyttet.

Det er klagers opfattelse, at fredningsnævnets forudsætning om, at dele af det fredede område er beliggende i byzone, ikke er korrekt. Klager har henvist til materiale, som klager har modtaget aktindsigt i ved Mariagerfjord Kommune, som efter klagers opfattelse dokumenterer, at det pågældende areal er tilbageført til landzone. Klager har på den baggrund anført, at der således ikke, som antaget af fredningsnævnet, må opføres bebyggelse på disse arealer, hvorfor arealerne er tilstrækkeligt sikrede gennem den aktuelle beskyttelse.

Videre har klager anført, at det forhold, at beskyttelsen af arealet vil kunne ophøre efter ”vokse ind/vokse ud-princippet” i naturbeskyttelseslovens § 3 ikke kan begrunde en fredning, idet lovgiver med ”vokse ind/vokse ud-

principper” i naturbeskyttelsesloven netop alene har ønsket at beskytte de relevante naturtyper, hvor de faktisk findes.

Endvidere har klager anført, at det ikke med sikkerhed kan lægges til grund, at der vil ske pleje af arealerne efter fredningsforslagets vedtagelse, idet der efter bestemmelserne i fredningsforslaget ikke er en pligt til pleje af arealet, hvorfor der er risiko for, at de naturtyper, som ønskes beskyttet med fredningen, er dårligere stillede end nu, hvor lodsejer plejer arealet.

Klager har desuden oplyst, at klager i det hele tilslutter sig Miljøstyrelsens klage af 5. december 2016 og Mariagerfjord Kommunes klage af 6. december 2016.

Klager har subsidiært anført, at sagen bør hjemvises til fornyet behandling ved fredningsnævnet. Klager har til støtte herfor anført, at sagen på væsentlige punkter ikke fremtræder tilstrækkeligt oplyst, herunder særligt vedrørende de gældende planforhold for området.

Vedrørende erstatning har klager anført, at der bør ydes erstatning på ikke under 5 mio. kr. Klager har til støtte herfor gjort gældende, at der kræves erstatning for såvel forringede muligheder for anvendelse af arealet til industriformål samt mistede indtægter for råstofudvinding, jfr. herved afgørelsen U 2017.2491 H. Klager har i tilknytning hertil anført, at erstatningskravet bør afklares ved afholdelse af en syns- og skønsforretning.

Klager er af den opfattelse, at der i området befinder sig betydelige råstofforekomster som tidligere har været genstand for indvinding, samt at disse råstoffer er af særlig fin kvalitet, som er velegnet til indvinding. Klager bestrider herved, det anførte i fredningsnævnets afgørelse om, at tilladelse til udvinding ikke kan opnås.

Klager har vedrørende forringede muligheder for anvendelse af arealet til industriformål anført, at arealet ved lokalplan fra 1989 er udlagt til industriområde, og at en fredning vil umuliggøre udnyttelse af arealet til dette formål. Det er på den baggrund klagers opfattelse, at erstatningen ved en fredning skal fastsættes under hensyn til de mistede muligheder for udnyttelse til industriområde.

Afslutningsvis har klager oplyst, at udgifter til sagkyndig bistand under sagens behandling ved fredningsnævnet er opgjort til 32.500 kr., hvortil kommer omkostninger ved klagesagen.

## **8. Miljø- og Fødevareklagenævnets besigtigelse og offentlige møde**

Miljø- og Fødevareklagenævnet besigtigede den 16. juni 2021 fredningsområdet og holdt efterfølgende offentligt møde om sagen.

Sagsrejsere redegjorde under besigtigelsen og i forbindelse med det offentlige møde for forslaget om fredning af Dania Kridtgrav.



Der var på mødet indlæg om nødvendigheden af at frede området, og de indsendte klagepunkter herom blev i al væsentlighed gentaget.

Øvrige klagepunkter blev ligeledes gentaget, herunder vedrørende erstatningsfastsættelsen.

## **9. Miljø- og Fødevareklagenævnets behandling af sagen**

### *9.1 Miljø- og Fødevareklagenævnets indledende bemærkninger*

I sagens behandling har Miljø- og Fødevareklagenævnets medlemmer deltaget: Thomas Steensen (formand), landsdommerne Olaf Tingleff og Henrik Twilhøj, og de læge medlemmer Pelle Andersen-Harild, Lene Hansen, Kristian Pihl Lorentzen og Jens Vibjerg.

Ifølge naturbeskyttelseslovens § 43, stk. 1, kan fredningsnævnets afgørelse efter § 40 påklages til Miljø- og Fødevareklagenævnet.

Endvidere følger det af naturbeskyttelseslovens § 44, stk. 1, at Miljø- og Fødevareklagenævnet kan ændre fredningsnævnets afgørelse, herunder fredningens geografiske udstrækning, fredningsbestemmelserne og erstatningen. Dette gælder, uanset hvem der har rejst fredningssagen eller påklaget fredningsnævnets afgørelse, og uanset fredningsforslaget og de forslag og krav, der er fremført for fredningsnævnet og Miljø- og Fødevareklagenævnet.

Ifølge naturbeskyttelseslovens § 33, stk. 1, kan der gennemføres fredning af landarealer til varetagelse af de formål, der er nævnt i naturbeskyttelseslovens formålsbestemmelse i § 1:

§ 1. Loven skal medvirke til at værne landets natur og miljø, så samfundsudviklingen kan ske på et bæredygtigt grundlag i respekt for menneskets livsvilkår og for bevarelsen af dyre- og plantelivet.

Stk. 2. Loven tilsigter særligt

- 1) at beskytte naturen med dens bestand af vilde dyr og planter samt deres levesteder og de landskabelige, kulturhistoriske, naturvidenskabelige og undervisningsmæssige værdier,
- 2) at forbedre, genoprette eller tilvejebringe områder, der er af betydning for vilde dyr og planter og for landskabelige og kulturhistoriske interesser, og
- 3) at give befolkningen adgang til at færdes og opholde sig i naturen samt forbedre mulighederne for friluftslivet.

Efter naturbeskyttelseslovens § 38 skal en fredning indeholde en bestemmelse om formålet med fredningen. Ifølge § 38, stk. 3, kan en fredning gå ud på bevaring af den nuværende tilstand eller tilvejebringelse af en bestemt tilstand, der herefter skal bevares, og den kan regulere offentlighedens færdsel i området. Af bestemmelsens stk. 4 fremgår, at en fredning

kan indeholde de bestemmelser, herunder de påbud og forbud vedrørende arealernes anvendelse, der skønnes nødvendige, for at fredningsformålet kan opnås.

### *9.2 Miljø- og Fødevareklagenævnets bemærkninger*

Miljø- og Fødevareklagenævnet bemærker indledningsvis vedrørende det af lodsejer anførte om, at fredningsområdet skulle være ført tilbage til landzone, at det pågældende område, som blev tilbageført til landzone, ikke er en del af fredningsområdet.

Et flertal i Miljø- og Fødevareklagenævnet finder, at der ikke er grundlag for at gennemføre en fredning af Dania Kridtgrav. Flertallet finder, at områdets bestand af orkideer udgør et fredningsværdigt element, men flertallet har imidlertid på baggrund af de konkrete forhold i sagen vurderet, at de botaniske værdier i området aktuelt er tilstrækkeligt beskyttede, herunder gennem reglerne i artsfredningsbekendtgørelsen og den private pleje af området. Flertallet finder på den baggrund, at der ikke foreligger en særlig begrundelse for at anvende fredningsinstrumentet i denne sag, hvorfor Fredningsnævnet for Nordjylland, sydøstlig dels afgørelse om fredning af Dania Kridtgrav ophæves.

Et mindretal (Thomas Steensen og Pelle Andersen-Harild) finder, at området er fredningsværdigt og bør fredes. Mindretallet har navnlig lagt vægt på, at en fredning udgør en varig sikring af de helt særlige botaniske værdier og biodiversiteten i området. Det har endvidere indgået i mindretallets vurdering, at der ikke gennem den almindelige lovgivning opnås en tilstrækkelig beskyttelse, idet der blandt andet kan meddeles dispensation fra artsfredningsbekendtgørelsens forbud mod at fjerne orkideerne, hvilket Miljøstyrelsen i 2012 var sindet at meddele til industribyggeri på et delareal i kridtgraven. Mindretallet finder endvidere, at området gennem fredningsbestemmelser om pleje ligeledes vil kunne sikres bedst muligt mod tilgroning, som vil være til skade for den sårbare natur i kridtgraven.

I konsekvens af flertallets beslutning om at ophæve fredningen ophæves tillige fredningsnævnets afgørelse om erstatning.

### *9.3 Miljø- og Fødevareklagenævnets afgørelse om omkostningsgodtgørelse*

Efter naturbeskyttelseslovens § 47 kan Miljø- og Fødevareklagenævnet bestemme, at der skal ydes en ejer eller bruger en passende godtgørelse for nødvendige udgifter til sagkyndig bistand under sagens behandling i Miljø- og Fødevareklagenævnet.

Miljø- og Fødevareklagenævnet har fastsat en passende godtgørelse for sagkyndig bistand, jf. naturbeskyttelseslovens § 47:

Under sagens behandling for Miljø- og Fødevareklagenævnet har Advokatfirmaet HjulmandKaptain v/ advokat Niels Vase repræsenteret den eneste lodsejer, som er berørt af fredningen.

Advokaten har udarbejdet en klage, samt en supplerende klage til Miljø- og Fødevareklagenævnet og har ligeledes deltaget i det offentlige møde om sagen.

Miljø- og Fødevareklagenævnet tilkender en godtgørelse for sagkyndig bistand på i alt 7.500 kr. Beløbet udbetales til Advokatfirmaet Hjulmand-Kaptain.

Godtgørelsen afholdes i henhold til naturbeskyttelseslovens § 49, stk. 3.

Vedrørende klagen over den af fredningsnævnet tilkendte godtgørelse for sagkyndig bistand bemærker Miljø- og Fødevareklagenævnet, at fredningsnævnets afgørelse om godtgørelse kan ikke påklages, jf. naturbeskyttelseslovens § 47, sidste punktum.

#### *9.4 Miljø- og Fødevareklagenævnets afgørelse*

Miljø- og Fødevareklagenævnet ophæver Fredningsnævnet for Nordjylland, sydøstlig dels afgørelser af 21. september 2018 om fredning af Dania Kridtgrav i Mariagerfjord Kommune, og erstatning i anledning af fredningen.

Miljø- og Fødevareklagenævnet har fastsat godtgørelse for sagkyndig bistand, jf. naturbeskyttelseslovens § 47.

Afgørelsen vil blive offentliggjort på [mfkn.naevneneshus.dk](http://mfkn.naevneneshus.dk). Afgørelsen kundgøres endvidere i Statstidende.



Thomas Steensen  
Stedfortrædende formand

Fredningsforslag i Mariagerfjord kommune

# Dania Kridtgrav

Udarbejdet af Danmarks Naturfredningsforening, december 2016



Foto: Nordjyske Stiftstidende v. Torben Hansen

Danmarks  
Naturfredningsforening



Danmarks Naturfredningsforening • Masnedøgade 20 • 2100 København Ø • Tlf. 39 17 40 00 • dn@dn.dk • [www.dn.dk](http://www.dn.dk)

Dato: 12/12 2016  
Sagsbehandler: Kaare Tvedergaard Kristensen  
Kontaktoplysninger: [kaare@dn.dk](mailto:kaare@dn.dk), tlf. 31 15 79 64

Fredningsnævnet for Nordjylland, syd-østlige del  
c/o Retten i Aalborg  
Badehusvej 17  
9000 Aalborg

## Forslag til fredning af Dania Kridtgrav

### Indholdsfortegnelse

1. Baggrunden for forslaget.....	3
2. Fredningsforslagets afgrænsning .....	4
3. Beskrivelse af fredningsområdet.....	4
4. Frednings- og planlægningsmæssige forhold .....	10
5. Forslag til fredningsbestemmelser.....	12
Litteraturliste: .....	18

#### Bilag:

Bilag 1: Areal- og lodsejerliste  
Bilag 2: Budgetoverslag  
Bilag 3: Bemærkninger til budgetoverslaget  
Bilag 4: Artsliste for Dania Kridtgrav

#### Kortbilag:

Kortbilag 1: Fredningskort i 1:4000 og oversigtskort i 1:30.000

Danmarks Naturfredningsforening fremsætter hermed, i henhold til Naturbeskyttelseslovens § 36, jf. § 33 stk.3, forslag til fredning af Dania Kridtgrav i Mariagerfjord kommune. Det fredede område udgør i alt 37,28 ha.

## 1. Baggrunden for forslaget

Dania Kridtgrav ligger smukt placeret syd for Mariager fjord, kun få meter fra vandet. Dania er stedet, hvor et af Mariager Fjords største industrieventyr har fundet sted. Her producerede man, som det første sted i Danmark, cement i industriel skala og, sammen med Aalborg, foregik her den største cementproduktion i Danmark, indtil 1984 hvor produktionen stoppede.

Råstofindvindingen har sat sit tydelige spor i landskabet i form af den storslåede kridtgrav med de stejle skrænter, der vidner om århundredes menneskelig aktivitet.

Kridtgraven indeholder i dag store naturværdier. Især kridtgravens bund - et kalkoverdrev omfattet af naturbeskyttelseslovens § 3, rummer en høj biodiversitet med mange sjældne og truede arter. Her vokser, på grund af det høje kalkindhold og den lave vegetation, flere særlige orkideer og mosser - bl.a. sump-hullæbe, kødfarvet og purpur gøgeurt. Fælles for floraen og faunaen i kridtgraven er deres afhængighed af den helt særlige jordbund og det store lysindfald.

Flere af kridtgravens arter er omfattet af artsbekendtgørelsen<sup>1</sup> og er således beskyttet mod at blive fjernet eller beskadiget. Kommunalbestyrelsen har dog mulighed for at konvertere et § 3 areal i byzone og søge dispensation til at fjerne orkideerne.

Bunden af kridtgraven afgræsses i dag af heste fra den nærtliggende rideskole. Skrænterne og den nordlige del af kridtgraven er dog langsomt ved at vokse til i krat - især pil, tjørn og rose ses flere steder i kridtgraven. Hvis afgræsningen ophører eller græsningstrykket bliver for højt, vil området ændre karakter og levevilkårene vil blive væsentligt forringet.

Området er beliggende i byzone og ejes og drives af erhvervsparken Dania A/S, med det formål at udvikle området til et kombineret bolig- og erhvervsområde. Kridtgravens bund er lokalplanlagt og udlagt til industriområde for særligt støjende virksomheder. I kommuneplanen er kridtgraven udpeget til hhv. rekreativt område og erhvervsområde. I 2005 er der opført nye bygninger og befæstede arealer i den nordvestlige hjørne af kridtgraven og senest i 2012 havde FLS planer om at udvide deres aktivitet i området og opføre nye bygninger i kridtgraven. Projektet blev dog ikke ført ud i livet.

Kridtgraven har, ud over den særlige natur, et interessant blotlagt geologisk profil i gravekanten. Profilet går ca. 71 mio. år tilbage i jordens historie og indeholder bl.a. fiskeler. Det er derfor udpeget til 'National Geologisk Interesseområde'. Kridtgraven er således en meget spændende geologisk lokalitet af både national og international karakter.

Dania Kridtgrav er derudover en del af den kulturhistoriske fortælling om dansk råstofindvinding og cementproduktion. Kridtgraven udgør, i sammenhæng med de gamle industrianlæg, et velbevaret kulturhistorisk miljø.

Dania Kridtgrav er altså en naturperle - en geologisk og kulturhistorisk lokalitet af national karakter. Danmarks Naturfredningsforening vurderer at kridtgravens naturværdier ikke er forsvarligt fremtidssikret eller beskyttet via den gældende lovgivning. Området er på længere

---

<sup>1</sup> Bekendtgørelse nr. 867 af 27/06-2016 om fredning af visse dyre- og plantearter mv

sigt i fare for at vokse til eller blive bebygget og er derfor decideret truet. Danmarks Naturfredningsforening fremsætter således fredningsforslaget for at bevare de store natur-, geologiske og kulturhistoriske værdier tilknyttet kridtgraven.

## 2. Fredningsforslagets afgrænsning

Fredningsgrænsen følger stort set råstofgravens naturlige grænse mod det omkringliggende landskab. Mod øst følger afgrænsningen Daniavej, mod nord følger den hhv. en hestefold og grusvejen, der forbinder erhvervsområdet med Daniavej. Mod vest og nordvest følger den hhv. erhvervsområdet og derefter udpegningen af Nationalt Geologisk Interesseområde langs kridtgravens øvre kant. Mod syd følger fredningsgrænsen matrikelskel.

Fredningsforslagets afgrænsning fremgår af kortbilag 1.

## 3. Beskrivelse af fredningsområdet

### Naturtyper

Fredningsforslaget omhandler et kulturbetinget landskab skabt via råstofgravning. Ikke desto mindre er levevilkårene naturbetingede, og netop levevilkårene i kridtgraven er sjældne i en national sammenhæng.

Dania Kridtgrav er langt overvejende kalkoverdrev og udpeget efter naturbeskyttelseslovens § 3. Naturtypen overdrev findes, hvor der kommer lys nok til jordbunden, hvor jorden hverken er for sur, salt eller næringsrig, og hvor der er tilbagevendende forstyrrelser - typisk i form af græsning eller slåning.

Overdrev er typisk artsrige med mange sjældne og truede arter. Næst efter skov er overdrev det vigtigste levested for vores rødlistede arter<sup>2</sup>. Naturtypen er derfor vigtig i forhold til at standse tilbagegangen i biodiversiteten. Ikke desto mindre er overdrevsarealet desværre gået drastisk tilbage i Danmark de seneste 100 år - i takt med landbrugets intensivisering og effektivisering.

En særlig variation af overdrev er kalkoverdrevet. Det findes, hvor jorden indeholder calciumkarbonat, og dette betyder, at pH ligger mellem 6 og 8 afhængig af, hvor meget kalk der er i jorden, og hvor udvasket jorden er. Typisk er pH højest på skrænter, hvor der hele tiden blottes frisk mineraljord med højt kalkindhold, og lavest på jævnt terræn, hvor kalken langsomt udvaskes. Kalkoverdrev kan i mindre omfang findes i hele landet, men er hyppigst på Møn, i Nord- og Vestsjælland, på Samsø, på Nordfyn samt i Øst- og Nordjylland.

Kridtgravens skrænter er i dag præget af opvækst af buske og træer, især piletræ dominerer på kridtgravens østlige skrænt. Skrænterne indeholder et stort potentiale for spredning af overdrevets nøglearter. Den nordlige del af kridtgravens bund (nord for fredningsgrænsen) er mere eller mindre vokset til i skov.

Kridtgraven indeholder derudover tre søer, som også er udpeget efter naturbeskyttelseslovens § 3.

---

<sup>2</sup> Rødlisten er en oversigt over plante- og dyrearter, som er forsvundet i nyere tid, i fare for at forsvinde eller sjældne.

## Dyre- og planteliv

I bunden af kridtgraven vokser der, på grund af det høje kalkindhold og den lave vegetation, flere særlige arter af truede orkideer og mosser - bl.a. sump-hullæbe, kødfarvet-, skov- og purpur gøgeurt (se figur 1).

Purpur gøgeurt er national ansvarsart, da Danmark er hjemsted for mere end 20 % af den samlede bestand på verdensplan. Dette giver Danmark en særlig forpligtigelse til at sikre artens fortsatte overlevelse.



Billede 1. Kødfarvet & purpur gøgeurt i Dania Kridtgrav (foto: Lasse Werling)

Alle fire arter af orkideer er ualmindelige, men specielt purpur gøgeurt er sjælden og bestanden i kridtgraven er derfor af national betydning. Fælles for orkideerne i kridtgraven er, at de alle er beskyttede via artsfredningsbekendtgørelsen<sup>3</sup>. Bekendtgørelsen beskytter orkideerne mod fjernelse eller beskadigelse, men fastsætter ikke regler om pleje.

Der har siden 1974 været registreret 10 forskellige arter af orkideer i kridtgraven, hvoraf kun de fire ovennævnte er tilbage i dag. Kridtgraven er f.eks. det ene af kun to steder i landet, hvor ridder-gøgeurt er fundet. Desværre blev voksestedet ødelagt som en del af efterbehandlingen af råstofgraven, og bestanden bukkede under.

Andre vigtige botaniske værdier findes i mosfloraen. Kridtgraven er nemlig voksested for sjældne mosser af international betydning. Det drejer sig bl.a. om kort tøffelmos, bøjet småmos, roset-småmos, dværg-småmos og silket kridtmos. Det er alle mosser, som ikke er mere end et par millimeter høje, men meget sjældne. Der findes ikke en dansk rødliste for mosserne, men i vores nabolande er de nævnte mosarter alle beskrevet som meget sjældne og truede. Det samme gør sig højst sandsynligt gældende for deres status i Danmark.

Udover de sjældne planter byder kridtgraven også på et interessant dyreliv. Blandt insekterne findes sommerfuglene isblåfugl og gråbåndet bredpande. Gråbåndet bredpande er efterhånden meget sjælden og den yngler i kridtgraven som et af de få tilbageværende steder i Danmark.

Bestanden findes i dag kun i det nord- og vestjyske, to steder på Djursland samt ét sted i Nordsjælland. Sommerfuglen er afhængig af den lysåbne naturtype og tilstedeværelsen af dens værtsplante alm. kællingetand og/eller sumpkællingetand.

Der er registreret både lille og stor vandsalamander i området. Stor vandsalamander er en fredet art, som lever i og omkring vandhullerne i kridtgraven.

Kridtgraven er også yngle- og levested for flere fugle, bl.a. tornsanger, tårnfalk og digesvale. Digesvalen er fredet og har været i voldsom tilbagegang igennem de senere år.

Fælles for floraen og faunaen i kridtgraven er deres afhængighed af den helt særlig jordbund og det store lysindfald. Se bilag 4 for fuldstændig artsliste.

<sup>3</sup> Bekendtgørelse nr. 867 af 27/06-2016 om fredning af visse dyre- og plantearter mv.



Art	Status	Beskyttelse
Purpur gøgeurt ( <i>Dactylorhiza purpurella</i> )	<ul style="list-style-type: none"> <li>Sjælden (rødlisten)</li> </ul>	<ul style="list-style-type: none"> <li>Fredet og omfattet af <u>washington-konventionens</u> liste II /bilag B</li> <li>National ansvarsart da 20 % af den samlede bestand lever i DK</li> </ul>
Kødfarvet gøgeurt ( <i>Dactylorhiza incarnata</i> )	<ul style="list-style-type: none"> <li>Ikke truet (rødlisten)</li> <li>Den er almindelig i dele af Jylland og på Øerne, men sjælden i resten af landet.</li> </ul>	<ul style="list-style-type: none"> <li>Fredet og omfattet af <u>washington-konventionens</u> liste II /bilag B</li> </ul>
Sump-hullæbe ( <i>Epipactis palustris</i> )	<ul style="list-style-type: none"> <li>Ikke truet (rødlisten)</li> <li>Ret sjælden</li> </ul>	<ul style="list-style-type: none"> <li>Fredet og omfattet af <u>washington-konventionens</u> liste II /bilag B</li> </ul>
Skov-gøgeurt ( <i>Dactylorhiza maculata</i> ssp. <i>fuchsii</i> )	<ul style="list-style-type: none"> <li>Ikke truet (rødlisten)</li> <li>Ret sjælden</li> </ul>	<ul style="list-style-type: none"> <li>Fredet og omfattet af <u>washington-konventionens</u> liste II /bilag B</li> </ul>
Gråbåndet bredpande ( <i>Erynnis tages</i> )	<ul style="list-style-type: none"> <li>Moderat truet (rødlisten)</li> <li>Bestanden er gået voldsomt tilbage de senere år.</li> </ul>	<ul style="list-style-type: none"> <li>Ikke beskyttet</li> </ul>
Stor vandsalamander ( <i>Triturus cristatus</i> )	<ul style="list-style-type: none"> <li>Almindelig i hele landet.</li> <li>Er gået tilbage i antal på grund af forurening og udsætning af fisk og ænder i vandhuller.</li> </ul>	<ul style="list-style-type: none"> <li>Fredet</li> <li>Habitatdirektivets bilag II+IV</li> <li>Bern-konventionens liste II</li> </ul>
Digesvale	<ul style="list-style-type: none"> <li>Bestanden er aftaget kraftigt siden slutningen af 1970'erne, men synes nu at være stabil, om end noget fluktuerende.</li> </ul>	<ul style="list-style-type: none"> <li>Fredet</li> </ul>

Figur 1: Flora og faunaliste over særligt bevaringsværdige arter i Dania Kridtgrav.

## Geologi

Dania Kridtgrav er placeret direkte ned til Mariager Fjord. Bakkerne langs fjorden består for en stor del af moræneler og/eller sand - afsat direkte fra gletsjeren under seneste istid. Enkelte bakker har tilmed en kerne af kalk, mens andre indeholder flager af ler.

Der blev i Dania Kridtgrav gravet efter råstoffer i ca. 100 år, dels skrivekridt fra den yngste del af Kridttiden, dels bryozokalk fra Danien-tiden.

Efter indstilling af graveaktiviteten er det meget store graveområde reetableret yderst regelmæssigt. Den kæmpestore grav har flad bund med undtagelse af fire vandhuller og et mindre plateau ved vejen i den nordlige del af bunden. Vest-væggen er nederst stejl og har derudover en svagt hældende skrånede, som resultat af gravningsmetoden. Syd-væggen og en mindre nord-væg, vest for det bebyggede erhvervsområde, står forholdsvis stejlt, mens der mod nordøst er åbent ud mod vejen og fjorden.

Skrænterne i Dania Kridtgrav er udpeget som Nationalt Geologisk Interesseområde af Miljøministeriet - på grund af det interessante geologiske profil, se fredningskort.

Man kan i kridtgraven bl.a. se grænsen mellem Kridt- og Palæogentiden, tidligere benævnt Kridt-Tertiærgrænsen. Grænsen findes under et gråt lerlag, det såkaldte fiskeler, se billede 2.

Grænsen markerer en masseuddøen, der er en af de største i jordens historie. Populært sagt er det her dinosaurerne, sammen med op til 50 % af alle andre levende organismer, uddør og jorden overgår til den 'geologisk moderne tid', som vi stadig befinder os i.



Billede 2. Fiskeleret i Dania Kridtgrav (foto: Søren Bo Andersen)

Fiskeleret overlejres af den såkaldte Ceritiumkalk, der har navn efter en snegl, *Ceritium*, som findes i gravegange i kalken. Ceritiumkalken afgrænses opad af en horisont, hvor der er sket en hærdning af kalken. Denne gulligfarvede hærdningshorisont overlejres af Bryozokalk, der udgør hele den øvre del af profilet. Lagene over Skrivekridtet nederst i profilet: Fiskeler, Ceritiumkalk og Bryozokalk er fra Danien, som er den ældste del af Palæogen (tidligt Tertiær).

Netop grænselag med fiskeler og ceritiumkalk gør Dania Kridtgrav til en særlig geologisk lokalitet i Danmark. Grænselagene på Dania lokaliteten danner et vigtigt led mellem Stevns Klint, den klassiske lokalitet for Kridt/Palæogengrænsen, og nogle få andre danske grænselokaliteter i Himmerland og Hanherred.

Dania Kridtgrav er også af stor international geologisk betydning, da fiskeleret kun er blottet ganske få steder i verden. Kridtgraven optræder således på den internationale liste over GeoSites, der er enestående lokaliteter af international geovidskabelig betydning.

Grænselaget - fiskeler og ceritiumkalk - udgør ca. 2 ½ m og kunne tidlige følges på skråfladen og i det stejle syd-profil. Siden gravningen ophørte er der dog sket en kraftig tilgroning af kalkfladerne samt en tilskridning af kalklagene, så grænselagene ikke længere kan ses.

### **Kulturhistorie**

Helt tilbage til middelalderen har man udnyttet kalken i området. I 1500- og 1600-tallet var kalk og kalkbrænding en stor kilde til rigdom i området. Forudsætningerne for rigdommen var tilstedeværelsen af kalk i jorden kombineret med træer til brænde og fjorden til udskibning. Størstedelen af kalken blev skibet til hovedstaden, hvor den indgik i kongens mange prestigebyggerier. I slutningen af 1600-tallet havde områdets mange kalkovne stort set fortæret hvert eneste træ i miles omkreds. Det var så alvorligt, at det blev forbudt at brænde kalk, og de mange kalkovne blev revet ned.

I 1907 fandt man spor efter denne tidligste kalkproduktion ved Dania. Her opdagede man tre underjordiske gange i den høje kridtbanke. Gangene lå godt halvvejs oppe ad banken og var mandshøje, fuldstændig glatte og buede foroven. Der var spor fra hakker og tydelige spor af, at man havde kørt med trillebør i gangene. Gangene blev efterfølgende bortgravet i forbindelse med råstofgravning.

Historien om kalken sluttede dog ikke endnu. I 1873 grundlagdes her Danmarks første cementfabrik - Cimbria. I 1886 åbnede en fabrik mere - det var Dania, som hele området i dag er opkaldt efter, og i 1907 skød endnu en cementfabrik op - Kongsdal Cementfabrik. Dania klarede sig bedst i den hårde konkurrence og overtog med tiden de andre fabrikker. Cimbria i 1920 og Kongsdal i 1936. Danias produktionsanlæg blev udbygget både i 1930'erne, -50'erne og -60'erne.

Gravningen efter kalk blev efterhånden mere og mere effektiv og mekaniseret. Fra 1950'erne og fremefter foregik gravearbejdet langs en 800 m buet front, som løb fra nordvest til sydøst. Gravefronten bestod af en lodret nedre del (5 – 10 m høj) og en svagt hældende øvre del (hældning ca. 15-30 grader, vertikal højde 10 – 15 meter og horisontal bredde 50-100 meter). Brydningen foregik ved, at kalken på den hældende flade blev løsnet i en dybde på knap en halv meter og derefter med bulldozere og kran skubbet ud over frontens lodrette del. Her blev kalken med gravemaskiner læsset på tipvogne og kørt til cementfabrikken, se billede 3.



Billede 3. Kridtgravning i Dania Kridtbrud i 1968 (foto: Søren Bo Andersen)

I dag er den lodrette nederste del af profilet mere eller mindre skjult. Dels af nedskredet materiale, dels af kalk, der er skubbet ud over kanten, men ikke fjernet før graveaktiviteten blev indstillet.

I 1975 ophørte den industrielle cementproduktion. Fabrikken fortsatte dog indtil 1984 med andre produkter, inden den lukkede endeligt. I dag huser den en række småindustrier, og bl.a. FLS Industries har et forsøgsanlæg på området.

Selv om mange af de oprindelige produktionsbygninger nu er fjernet, eksisterer der fortsat et større antal produktions- og lagerbygninger på Dania. Anlæggets mest karakteristiske bygning

er et stort, sammenvokset siloanlæg i beton, der ligger ved kajpladsen mod fjorden. Hertil kommer en ombygget skaktovn.

Cementproduktionen havde stor indflydelse på lokalsamfundet og som et eksempel på den industrielle udvikling og klasseopdelte samfund er den blevet udødeliggjort i den lokale forfatter Hans Kirks i romanerne Daglejerene (1936) og De ny tider (1939). Det samlede område fremstår stadig i dag, som iscenesættelsen af industrialismens klassesamfund - med arbejderboliger, funktionærboliger og direktørbolig og erhvervsområde inden for et overskueligt areal.

Den engang så grå og beskidte cementby Dania har de senere år fået et voldsomt løft og ligger ikke blot hen som en død museumsgenstand. Produktionsanlægget udgør i dag, i sammenhæng med boligerne og det omgivende kulturlandskab, et bevaringsværdigt industrimiljø med stort formidlingspotentiale.

### **Offentlighedens adgang**

Offentlighedens adgang er reguleret efter naturbeskyttelses- og vejlovens almindelige regler. Udyrkede arealer er åbne for ophold og færdsel til fods, hvis der er lovlig adgang til arealerne. Kridtgravens bund er indhegnet, og der går græssende dyr. Derfor må offentligheden ikke bevæge sig ind på området uden ejerens tilladelse.

Det er muligt at gå langs kridtgravens øvre kant på en markvej syd og vest for graven. Dertil kan man færdes på den øst-vestgående grussti, der forbinder erhvervsområdet med Daniavej.

En fredning af kridtgraven vil give mulighed for at etablere stiforløb, låger m.m., så områdets brugere har mulighed for at opleve den imponerende råstofgrav på nært hold.

### **Friluftsliv**

Området omkring Dania bruges flittigt som udflugtsmål - især i sommerhalvåret. Der er p-pladser i forbindelse med motel Dania og restaurant Orkidé Dania.

Ikke mindre end 300 m fra kridtgraven ligger den kommunalt ejede Kongsdal industri- og lystbådshavn. I forbindelse med Kongsdal Lystbådshavn ligger Kongsdal Shelter og teltplads, som bl.a. benyttes af kajakroerne, der ligger til i sommerhalvåret.

I sommerhalvåret kan området yderligere opleves fra vandet, når Mariagerfjords hjuldampere – Svanen, lægger til kaj på sin vej mellem Hobro og Hadsund.

Mariagerfjord Kommune har som 'kulturarvskommune' haft særligt fokus på den kulturhistoriske og rekreative anvendelse af området ved Dania.

Cykelruterne nr. 32 og 18 – hhv. 'Mariager Fjordruten' og 'Hadsund-Randers' - passerer kridtgraven via Daniavej. Her har man mulighed for få et godt overblik af kridtgraven fra vejen. Derudover passerer også den nationale turistrute - 'Margueritruten' - kridtgraven.

### **Naturpleje og naturplejeaftaler**

Der er sagsrejser bekendt ingen naturplejeaftaler mellem kommunen og lodsejer i kridtgraven. Kridtgravens bund bliver dog ryddet for opvækst én gang om året og afgræsset af heste fra

den nærtliggende rideskole. Dette sker på baggrund af en privat aftale mellem lodsejer og rideskolen.

Naturpleje i form af afgræsning eller slåning er nødvendig for at sikre gunstige vilkår for naturtypen og arterne i kridtgraven.



Billede 4. Afgræsning med heste i kridtgraven (foto: Ole Guldborg)

#### **Råstofindvinding og vandindvindingsinteresser**

Området er ikke udpeget som råstofindvindingsområde i regionplanen.

#### **Natura2000-interesser**

Området er ikke udpeget som Natura2000 område. Men naturtypen optræder som en prioriteret naturtype på listen over danske Natura 2000 naturtyper (*6210 - Overdrev og krat på mere eller mindre kalkholdig bund – vigtig orkidélokalteter*). Det er med andre ord en naturtype, som er bevaringsværdig også på europæisk plan.

## **4. Frednings- og planlægningsmæssige forhold**

#### **Eksisterende fredninger**

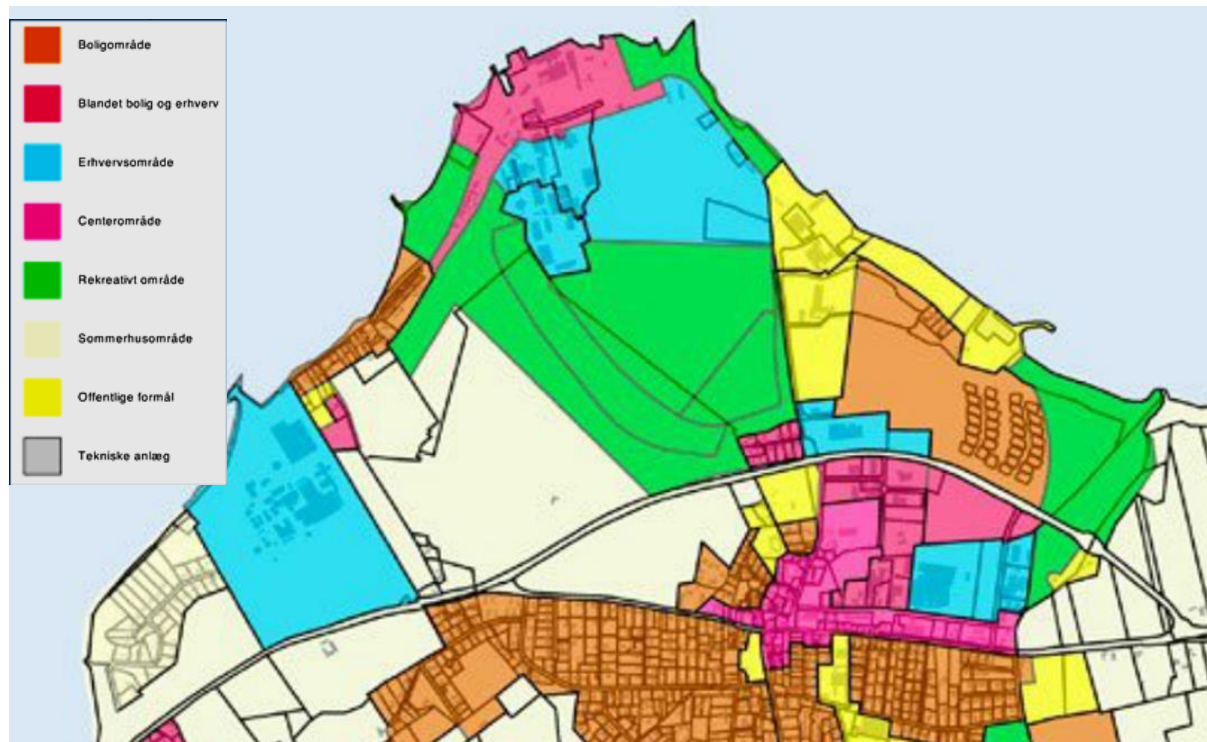
Der er ingen eksisterende fredninger inden for det område, som foreslås fredet.

#### **Zonestatus**

Dania Kridtgrav er beliggende i byzone.

## Kommuneplanforhold

Kommuneplanen (2013-2025) fastlægger kridtgravens rammebestemmelser og angiver kommunalbestyrelsens overordnede mål for udviklingen i området. Kommuneplanen udpeger hele den sydlige del af kridtgravens bund til rekreativt område. Den nordlige del af kridtgravens bund er erhvervsområde, se kort 1.



Kort 1. Dania Kridtgrav er i kommuneplan 2013-2025 udpeget til hhv. rekreativt område (grøn) og erhverv (blå).

Området er i kommuneplanen desuden udpeget som Værdifuldt Kulturmiljø.

## Lokalplanforhold

Området er lokalplanlagt i 1989 (lokalplan A.1.20 – *For en del af Assens by, Industri, håndværk, boliger og off. Formål*). Inden for fredningsforslaget er udpeget hhv. Industriområde for virksomheder med beliggenhedskrav for så vidt angår støj (I.5.1), Botanisk interesseområde (I.5.2) og Geologisk interesseområde (I.2.3).

I 2006 udarbejdede den daværende Mariager Kommune et nyt lokalplanforslag for området ved Dania. Kommunen vurderede på daværende tidspunkt, at det ikke var muligt at realisere intentionerne i Lokalplan A.1.20. om at skabe et stort industriområde på Dania. Forslaget blev dog ikke vedtaget.

## Øvrige planforhold

Skrænten er af Miljøministeriet udpeget til både værdifuldt geografisk område og Nationalt Geologisk Interesseområde.

Området er udpeget af Kulturarvsstyrelsen som Bevaringsværdigt Industrihistorie, der repræsenterer områdets store cementeventyr. Styrelsen angiver at der, i sammenhæng med boligerne og det omgivende kulturlandskab, ligger et stort formidlingspotentiale.

## **5. Forslag til fredningsbestemmelser**

### **§ 1 Fredningens formål**

Fredningen har til formål at:

- Bevare og forbedre områdets naturværdier og skabe gunstige vilkår for de biologiske værdier i kridtgraven - herunder særligt de mange sjældne arter tilknyttet kalkoverdrev såsom, orkideer, mosser mm., som alle er afhængig af et lysåbent, næringsfattigt miljø.
- Sikre de geologiske værdier kridtgraven besidder af både national og international betydning.
- Sikre de geologiske værdier til brug for forskning, undervisning og formidling.
- Sikre de kulturhistoriske værdier. Kridtgraven skal bevares med de store markante skrænter og den store bundflade, så den i samspil med industriområdet formidler kulturhistorien om cementproduktion og råstofudvinding i Dania området.
- Sikre og forbedre de rekreative interesser, herunder offentlighedens adgang til kridtgraven.
- Medvirke til at sikre Danmarks internationale traktatmæssige forpligtelser med hensyn til at beskytte naturtyper og arter.

### **§ 2 Bevaring af området**

Stk. 1. De fredede arealer skal bevares i deres nuværende tilstand, medmindre en tilstandsændring er påbudt eller tilladt i de følgende bestemmelser eller tillades ved dispensation efter § 12, f.eks. i forbindelse med naturforbedring, pleje af den geologiske profil eller rekreativ anvendelse.

Stk. 2. Fredningsnævnets godkendelse erstatter ikke nødvendige tilladelser eller dispensationer, som skal indhentes ved andre myndigheder.

Stk. 3. Området skal være lysåbent og fri for bebyggelse og beplantning, der er skadelig for naturtypen overdrev eller skæmmende for oplevelsen af kridtgraven.

### **§ 3 Arealernes drift og anvendelse**

Stk. 1. Driften/anvendelsen/plejen tilrettelægges så fredningens formål opfyldes.

Stk. 2. Arealerne fastholdes til naturformål med forbud mod gødskning, sprøjtning med bekæmpelsesmidler, opdyrkning, omlægning, tilplantning, byggeri samt dræning, der ikke er nødvendig af hensyn til eksisterende bebyggelse.

Stk. 3. Undtaget fra forbuddet mod gødskning, sprøjtning med bekæmpelsesmidler, opdyrkning, omlægning og tilplantning er den del af matr. nr. 6i Assens By, Falslev, som ligger på toppen af kridtgravens skrænt. Arealet kan anvendes til almindelig landbrugsproduktion.

Stk. 4. Undtaget fra forbuddet mod opdyrkning og omlægning er matr. nr. 6dr Assens By, Falslev. Der er fortsat et sprøjtning- og gødningsforbud på ejendommen.

Stk. 5. Fredningsnævnet kan i særlige tilfælde dispensere til brug af bekæmpelsesmidler.

#### **§ 4 Beplantning**

Stk. 1. Inden for fredningen må ingen arealer tilplantes med udsigtshæmmende afgrøder, herunder juletræer, pyntegrønt, frugttræer, energipil, vildtremiser, læhegn og lignende.

#### **§ 5 Terrænændringer**

Stk. 1. Der må ikke foretages terrænændringer inden for det fredede område. Der må ikke fyldes op, graves af eller planeres. Dog kan der ske terrænændringer som led i en naturgenopretning, eller i forbindelse med genetablering/vedligeholdelse af en synlig geologisk profil (jf. § 2, stk. 1), efter Fredningsnævnets godkendelse.

Stk. 2. Råstofindvinding er ikke tilladt, hverken til kommerciel eller privat brug.

Stk. 3. Arkæologiske, geologiske eller andre videnskabelige undersøgelser, der tjener fredningens formål, kan finde sted efter fredningsnævnets forudgående tilladelse.

Stk. 4. Deponering må ikke finde sted inden for fredningsområdet.

#### **§ 5 Byggeri**

Stk. 1. Der må ikke opføres ny bebyggelse, herunder skure, boder, jagtthytter, haller eller lignende.

Stk. 2. Bygninger, som er nødvendige for at holde husdyr på arealet, kan opføres efter forudgående godkendelse af Fredningsnævnet, for så vidt angår byggeriets udformning, størrelse og placering.

Stk. 3. Tilbygning til og udvendig ombygning af eksisterende bygninger kræver tilladelse af fredningsnævnet med hensyn til størrelse samt udformning, inkl. materiale- og farvevalg.

#### **§ 6 Faste konstruktioner og anlæg**

Stk. 1. Der må ikke etableres faste anlæg og konstruktioner som f.eks. tårne, jagtstiger, vindmøller, solcelleanlæg, tankanlæg, transformerstationer og master. Der må ikke føres luftledninger over arealerne. Der må kun etableres sædvanlig nedadrettet belysning og kun i tilknytning til boliger og driftsbygninger.

Stk. 2. Etablering af sportsanlæg som golfbaner, skydebaner, motorbaner, ridebaner og landingsbaner for helikoptere m.m. er ikke tilladt.

Stk. 3. Der må ikke opføres bure og bygninger til pelsdyr-, svine- eller fjerkræsfarme, fasanerier, dambrug, rideskoler, stutterier, hestepensioner, drivhusgartnerier, planteskoler, frugtplantager eller koloni- og nyttehaver.



Stk. 4. Der må alene opsættes almindelige landbrugshegn (trådhegn og lignende) til husdyrbrug. Hegnene skal holdes i jordfarver. Hegn, som ved deres højde eller udseende ændrer væsentligt ved landskabsbilledet som f.eks. hjortehegn, blafrehegn eller hvide træhegn (hestehegn), er ikke tilladt.

Stk. 5. Fredningen er ikke til hinder for midlertidig anbringelse af skurvogne eller skure, der i kortere perioder er nødvendige for området drift og pleje (max. 6 uger).

Stk. 6. Der må ikke anlægges nye veje eller ændres belægning på eksisterende veje. Almindelig vedligeholdelse af mark- og skovveje med eksempelvis sten eller grus er tilladt.

Stk. 7. Der må ikke etableres nye grøfter eller dræn. Plejemyndigheden kan dog i særlige tilfælde godkende nye grøfter eller dræn, hvis formålet er at muliggøre naturpleje, eller hvis det er nødvendigt for opretholdelse af udlagte veje og stier.

Stk. 8. Der må opsættes informationstavler til formidling af fredningen på foranledning af plejemyndigheden.

Stk. 9. Fredningen er ikke til hinder for etablering af de nødvendige foranstaltninger i forbindelse med pleje, anlæg af stier mv., f. eks. stenter, drikkeanlæg, fangfolde og lignende.

## **§ 7 Offentlighedens adgang – anlæggelse af sti**

Stk. 1. Offentlighedens adgangs- og opholdsret i området følger af de almindelige bestemmelser i gældende love, og eksisterende veje og stier er således åbne for offentlighedens færdsel til fods eller cykel, jf. naturbeskyttelseslovens kap. 4.

Stk. 2. Eksisterende stier, som vist med særlig signatur på fredningskortet, må ikke nedlægges. Fredningsnævnet kan godkende at stier, veje og markvejes nuværende tracé kan ændres, såfremt den samlede stiforbindelse gennem landskabet ikke afbrydes, og offentlighedens mulighed for at opleve det fredede område ikke forringes.

Stk. 3. Der udlægges ny sti, som vist med særlig signatur på fredningskortet. Stien skal etableres som trampespor eller slået 1 meter brede spor. Stiens forløb på skrænten skal etableres i tilknytning til et reetableret synligt geologisk profil. Plejemyndigheden skal inden for 2 år efter fredningens gennemførelse have etableret den nye sti. Yderligere stier kan etableres efter aftale med lodsejeren og godkendelse af fredningsnævnet.

Stk. 4. Hvor adgang til de på fredningskortet udpegede stier forhindres ved hegning af hensyn til græssende husdyr, skal stierne holdes åbne og tilgængelige for offentligheden med stenter, klaplåger, færste eller lignende, eller ved at føre stien udenom eller imellem foldene.

Stk. 5. Hunde skal føres i snor og må ikke medbringes inden for indhegninger med husdyr.

Stk. 6. Plejemyndigheden kan af hensyn til bevarelsen af plante- og dyrelivet fastsætte regler for begrænsning af offentlighedens færdsel i området.

Stk. 7. Plejemyndigheden sikrer, at stier, som fremgår af fredningskortet, holdes åbne og tilgængelige.

Stk. 8. Plejemyndigheden sikrer, at de stier, som fremgår af fredningskortet, er afmærkede i terrænet og dermed synlige for publikum.

Stk. 9. Plejemyndigheden afholder udgifter til etablering af stenter, klaplåger og lignende, som eventuelt er nødvendigt for de udlagte stier. Vedligeholdelse af sti, stenter, klaplåger m.m. udføres af plejemyndigheden.

## **§ 8 Pleje og Naturgenopretning**

Stk. 1. Plejen og projekter tilrettelægges, så den opfylder fredningens formål.

Stk. 2. Pleje af overdrevet skal bevare og fremme et plantesamfund med arter, der er karakteristiske for naturtypen, samt i videst muligt omfang fremme et rigt og varieret dyreliv. Plejen skal i særlig grad tage sigte på bevaring af sårbare og sjældne arter.

Stk. 3. Arter, der er angivet på Styrelsen for Vand- og Naturforvaltnings 'Sortliste' som invasive, bekæmpes over alt inden for fredningsområdet. Såfremt lodsejer ikke foretager nødvendig bekæmpelse, gennemføres denne af plejemyndigheden.

Stk. 4. Plejen skal sikre en lav vegetation med mulighed for enkelte solitære buske inden for hele fredningsområdet. Opvækst herudover, selvsået såvel som plantet, skal fjernes uanset alder. Af hensyn til biodiversiteten vil selvsåede og spredte buske af naturligt hjemmehørende arter som eks. tjørn eller ene kunne få lov at gro på arealet, men ryddes, hvis de danner skyggende bestande. Det samlede kronedække må ikke overstige 5 %.

Stk. 5. Undtaget for kravet i § 8, stk. 4 om lav vegetation, er kridtgravens sydligste og østlige skrænt, se fredningskort. Disse skrænter kan fortsat være bevokset med naturligt hjemmehørende løvtræer og buske. Bevoksningen skal dog holdes således, at udsigten fra Daniavej ud over kridtgraven bevares.

Stk. 6. Fredningen er ikke til hinder for naturgenopretning eller oprensning og vedligehold af et synlig geologiske profil. Genopretningsprojekter skal ske i overensstemmelse med et nærmere beskrevet projekt, som er forelagt berørte lodsejere, tilstødende lodsejere og Danmarks Naturfredningsforening til udtalelse samt godkendes af fredningsnævnet inden gennemførelse.

## **§ 9 Plejemyndighed og plejeplaner**

Stk. 1. Mariagerfjord Kommune er plejemyndighed på de private og kommunalt ejede arealer.

Stk. 2. Plejemyndigheden har ret til – efter forudindgående drøftelser med og uden udgift for ejeren - at udføre naturpleje indenfor fredningen til opfyldelse af fredningens formål.

Stk. 3. På private arealer kan plejearbejderne først udføres af plejemyndigheden efter, at der er givet ejeren mulighed for selv at udføre den, inden for en nærmere fastsat tidsfrist.

Stk. 4. Plejemyndigheden udarbejder en plejeplan over det fredede område senest to år efter fredningens gennemførelse. Herefter revideres planen efter behov, dog senest hver sjette år. Den først udarbejdede plejeplan skal indeholde bestemmelser om bevoksningen på kridtgravens nordlige og vestlige skrænt skal afdrives senest et år efter plejeplanens vedtagelse.

Skræntarealet fremgår af fredningskortet med signaturen 'Nationalt Geologisk interesseområde'.

Stk. 5. Plejeplanen skal udmønte fredningens formål. Plejeplanen skal redegøre for plejeforanstaltninger og mindre anlægsarbejder samt eventuelle detailændringer i almenhedens adgangsret.

Stk. 6. Plejeplanen kan, udover forskrifter for naturpleje, indeholde forslag til etablering af primitive publikumsforanstaltninger f.eks. bænke, affaldskurve og mindre informationstavler, samt hegning og læskure til dyr.

Stk. 7. Der skal gives grundejere, forpagtere og Danmarks Naturfredningsforening ret til at udtale sig om forslaget til plejeplan.

Stk. 8. Såfremt der er uenighed om indholdet af plejeplanen, forelægges de specifikke uenigheder for fredningsnævnet til afgørelse, jf. den til enhver tid gældende bekendtgørelse om pleje af fredede arealer og tilsyn, for tiden bekendtgørelse nr. 924 af 27/06/2016.

## **§ 10 Jagt**

Stk. 1. Jagt er tilladt i overensstemmelse med den til enhver tid gældende lov om jagt og vildtforvaltning.

Stk. 2. Vildtet må ikke tilskudsfores inden for fredningen. Lodsejerne pålægges derfor at fjerne fodertønder og lignende, samt ikke at tilskudsføre i naturtyper, der til enhver tid er omfattet af naturbeskyttelseslovens § 3.

Stk. 3. Der må ikke opdrættes eller udsættes vildt.

## **§ 11 Særbestemmelser, herunder evt. afståelse af ejendom**

På kridtgravens vestlige skrænt, i umiddelbar tilknytning til stiens forløb, skal et geologisk profil blotlægges, se fredningskort. Blotlægning af det geologiske profil skal ske på foranledning af plejemyndigheden og uden udgift for lodsejer.

Blotlægning af det geologiske profil skal fremgå af plejeplanen for området og gennemføres senest et år efter at plejeplanen er tilvejebragt – dog senest tre år efter fredningen er vedtaget.

Den nærmere placering og udformning af det synlige profil skal ske efter rådføring fra sagkyndig geologisk ekspert.

## **§ 12 Dispensation**

Fredningsnævnet kan meddele dispensation fra fredningsbestemmelserne, såfremt det ansøgte ikke vil stride mod fredningens formål, jf. Naturbeskyttelseslovens § 50, stk. 1.



## Litteraturliste:

*Arealanvendelse i Danmark siden slutningen af 1800-tallet* – Faglig rapport fra DMU nr. 682, (2008).

*Dania*. Mariagerfjord Natur- og kulturcenter. Citeret d. 15.07.2016. Tilgængelig online: <http://www.mariagerfjordguiden.dk/Dania-708.aspx>

*Dejlig er fjorden – historier og spor i fjordlandskabet*. Mariagerfjord Kommune (2009).

*Geologi i landskabet* – Styrelsen for Vand og Naturforvaltning. Citeret d. 30.07.2016. Tilgængelig online: <http://svana.dk/natur/planlaegning/landskab/geologiske-interesser/>

*Geosites in Denmark*: GEUS. Citeret d. 14.09.2016. Tilgængelig online: [http://geosites.dk/om\\_os/index.html](http://geosites.dk/om_os/index.html)

*Græsning og høslet i naturplejen*. Miljøministeriet – Skov og Naturstyrelsen (2007).

*Handlingsplan for fredninger*. Miljøministeriet, Skov og Naturstyrelsen (1992).

*Industrihistoriens Danmarkskort/Dania*. Kulturministeriet. Citeret d. 01.08.2016. Tilgængelig online: <http://slks.dk/kommuner-plan-arkitektur/kommune-ogturisme/industrikultur/industrihistoriens-danmarkskort/dania/>

*Industriminder i Århus Amt*. Kulturhistorisk Museum Randers v. Anne Trine Larsen. 2004.

*Kommuneplan 2013-2025*. Mariagerfjord Kommune, Center for Plan, HR og Udvikling (2013).

*Lokalplan A.1.20 – For en del af Assens by (Industri, håndværk, boliger og off. Formål)*. Mariager Kommune (1989).

*Lokalplanforslag A.1.24 – Dania, (2006)*.

*Mere natur i råstofgrave – forvaltning og bevarelse*. KTC - Kommunalteknisk Chefforening, (2014).

*Naturen i Danmark – Geologien*. 2. udgave, redigeret af Gunnar Larsen. Gyldendal, (2012).

*Overdrev, enge og moser*. Håndbog i naturtypernes karakteristik og udvikling samt forvaltning af deres biodiversitet. Faglig rapport fra DMU nr. 727. (2009).

## Bilag 1 – Areal og lodsejerliste

Dato: 09/11 2016  
Sagsbehandler: Kaare Tvedergaard Kristensen

Areal- og lodsejerliste Dania Kridtgrav								
Lb. Nr.:	Matr.nr.: Ejerlav:	Ejer:	Ønskes fredet:		NBL's bestemmelser om:	Sti/vej		Bilag 1. Den 03-11-2016 Bemærkninger
			Ca. ha.	Antal lodder		Ny - meter	Eksisterende - meter	
					§3 Søer, moser, enge, overdrev, strandenge, hede, vandløb, - ca. ha			
<b>1</b>	del af 6b del af 6i Assens By, Falslev	Erhvervsparken Dania A/S Daniavej 54 Assens 9550 Mariager	21,99 13,82	2 1	17,10 3,28	498 340	933 885	
<b>Samlet</b>			35,81		20,38	838	1.818	
<b>2</b>	6dr Assens By, Falslev	Hans Dieter Ley Kongsdalvej 1 9550 Mariager	1,47	1				
<b>Samlet</b>			1,47		0,00	0	0	
<b>I alt</b>			37,28		20,38	838	1.818	

## Bilag 2 - Budgetoverslag

Dato:09/11 2016

Sagsbehandler: Kaare Tvedergaard Kristensen



# Budgetoverslag for fredning af Dania Kridtgrav i Mariagerfjord kommune

Danmarks Naturfredningsforening rejser om kort tid fredningssag for Dania Kridtgrav i Mariagerfjord Kommune. Fredningsforslaget omfatter i alt 37,3 ha. I henhold til Naturbeskyttelseslovens § 36, stk. 5 skal et fredningsforslag ledsages af et overslag over de forventede omkostninger, der knytter sig til gennemførelsen af forslaget.

Der tilkendes ikke erstatning for fredning af offentligt ejede arealer, medmindre den fredede ejendom er erhvervet med henblik på midlertidig besiddelse, jf. nbl. § 39 stk. 1, sidste punktum. Fredningsområdet indeholder kun privatejet arealer fordelt på to lodsejere.

Hele fredningsforslaget er omfattet af lokalplan A.1.20. Budgetoverslaget er udarbejdet på baggrund af en vurdering af, om lokalplanen er realiserbar på de konkrete arealer, se bilag 2.1 og 2.2. Der tilkendes som følge heraf således ikke erstatning for § 3 arealet inden for fredningsforslaget.

Endeligt skal der som følge af fredningsforslagets § 4 tilkendes erstatning for forbud imod udsigtshæmmende afgrøder og tilplantning.

Areal (ha)	Regulering	Erstatning kr./ha.	Bemærkninger	I alt kr.
8,6	Ny fredning, grundtakst	3500	Jf. NMKN afgørelse om Lindetområdet i Ravnsby Bakker af 9/7-2016	30.100
20,4		0	'Ikke-realiserbart' lokalplanlagt område (§ 3-areal indeholdende flere forskellige arter af fredede orkideer)*	0
4,9		280.000	Realiserbart lokalplanlagt område**	1.372.000
3,4	Forbud mod udsigtshæmmende afgrøder	6500	Grundtakst + tillæg på 3000 jf. NMKN afgørelse om Gødstrup Sø med omgivelser i Herning Kommune af 17/2-2014	22.100
Sti (meter)		Erstatning (kr./m)		
1818	Forbud mod nedlæggelse af eksisterende sti/vej	15		27.270
838	Ny sti	60		50.280
I alt				1.501.750

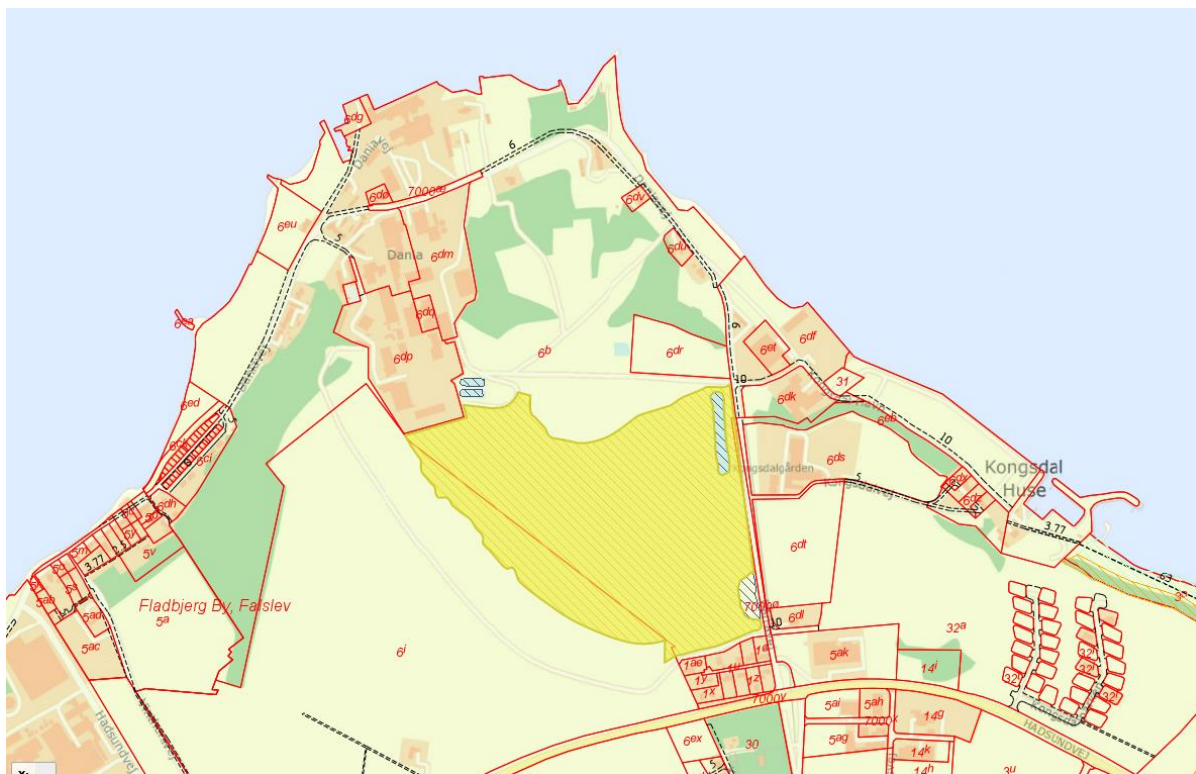
\* Se bilag 2.1

\*\* Se bilag 2.2

## Bilag 2.1

### Erstatningsfastsættelse i ikke-realiserbart lokalplanlagt område

Fredningserstatningen bør udmåles som nedgangen i handelsværdi for de berørte arealer, såfremt der kan forventes en byggetilladelse. Danmarks Naturfredning mener ikke der kan forventes en byggetilladelse inden for arealet beskyttet efter naturbeskyttelseslovens § 3. Inden for det, på nedenstående kort, markerede område er lokalplanen således ikke realiserbar.



Arealet i Dania Kridtgrav der indeholder bestande af fredede orkideer og er beskyttet efter naturbeskyttelseslovens § 3 (gul og blå skravering).

#### Argumentation:

Danmarks Naturfredningsforening agiterer for, at lokalplanens byggemuligheder ikke kan lægges til grund for erstatningsfastsættelsen i dette område af to årsager:

#### Principal påstand:

Det i fredningsforslaget udpegede område – kridtgravens bund - indeholder flere fredede og truede arter. Især store bestande af fredet orkideer, der er omfattet af Artsfredningsbekendtgørelsen (bekendtgørelse nr. 867 af 27/06/2016 om fredning af visse dyre- og plantearter mv.). Ifølge bekendtgørelsen er der forbud mod fjernelse eller beskadigelse af planter nævnt på bilag 3. Listen i bilag 3 omfatter alle vildtvoksende orkideer i Danmark.

Der henvises til fredningsforslagets figur 1 samt bilag 4, hvori de fredede og øvrige beskyttede arter fremgår.

#### Subsidiær påstand:

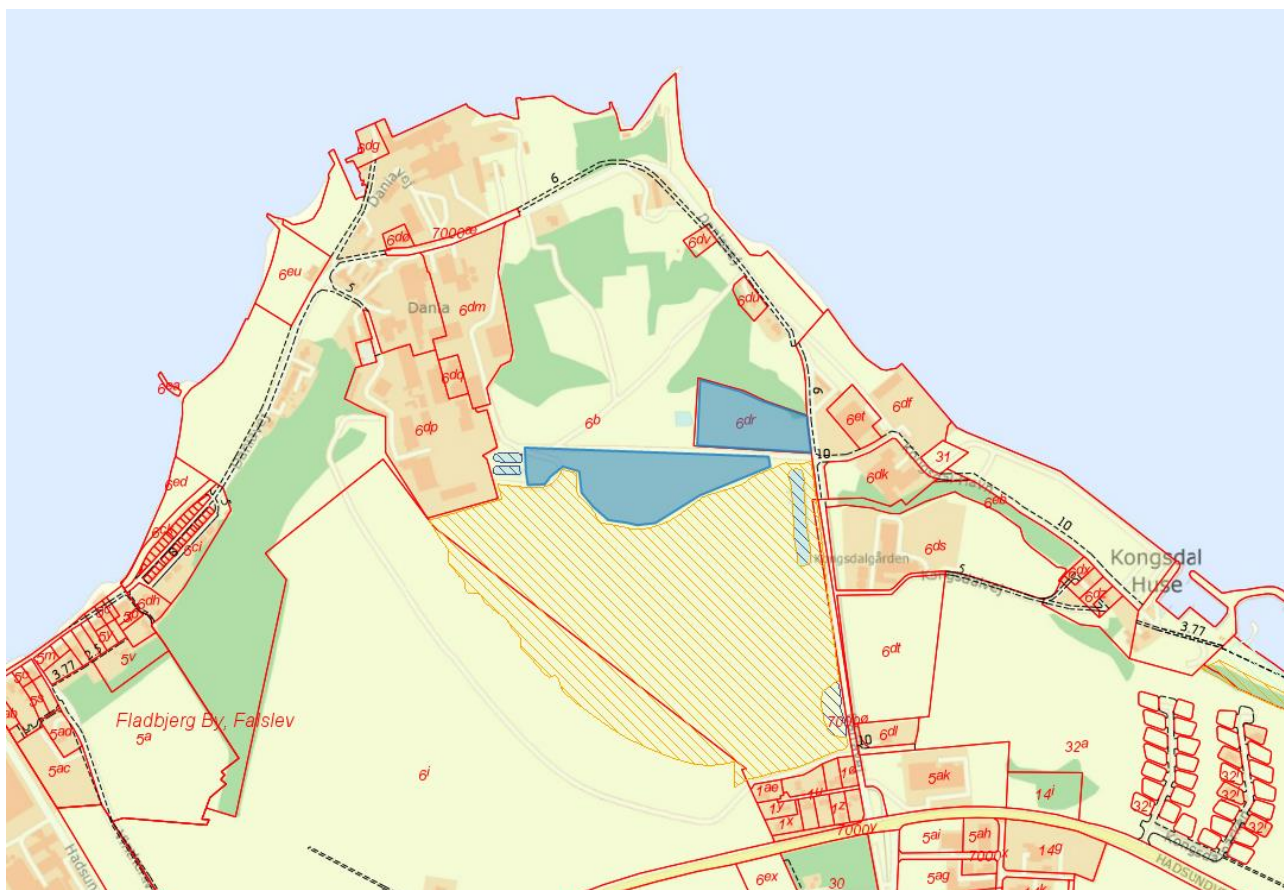
Området er naturbeskyttet § 3 overdrev, jf. naturbeskyttelsesloven. På grund af overdrevets særlige karakter – kalkoverdrev - indeholder det en lang række særlige og bevaringsværdige arter, som kræver beskyttelse udover naturbeskyttelseslovens § 3. Dertil er der strandbeskyttelseslinje og kirkebyggelinje på en mindre del af arealet.



## Bilag 2.2

### Erstatningsfastsættelse inden for realiserbart lokalplanlagt område

Fredningserstatningen bør udmåles som nedgangen i handelsværdi for de berørte arealer, såfremt der kan forventes en byggetilladelse. Danmarks Naturfredning mener der er en berettiget forventning om, at gældende lokalplan kan realiseres i det på nedenstående kort viste område.



Realiserbart lokalplanlagt område (blå) indenfor fredningsforslaget.

#### Argumentation:

Erstatningen udmåles på baggrund af en sammenligning med prisen på landbrugsjord solgt til erhvervsbyggemodning.

Dertil skal påregnes et beløb svarende til lokalplanretten, altså den berettigede forventning til byggetilladelse inden for et lokalplanlagt område.

Ved opkøb af landbrugsjord til erhvervsbyggemodning har prisen i Mariagerfjord Kommune siden 2012 beløbet sig til **14-17,- kr. pr. m<sup>2</sup>** eksl. moms (kr. 140.000 til 170.000 pr. hektar).

Prisen afhænger bl.a. af, om det er god eller mindre god landbrugsjord. Ved meget dårlig landbrugsjord eller vandlidende områder er priser på kr. **8,0 til 12,0** eksl. moms set anvendt.

Jordprisen fastsættes til 14 kr./m<sup>2</sup>. Prisen er 1,5 kr. over gennemsnitprisen, da jorden ikke vurderes egnet til landbrugsjord, men ikke decideret er vandlidende.

Lokalplanretten er skønnet til 14 kr./m<sup>2</sup>.

<b>Prisen på erhvervsareal i Dania Kridtgrav</b>	
	Total
Jordpris	14 kr./m <sup>2</sup>
Lokalplanretten	14 kr./m <sup>2</sup>
Total	28 kr./m <sup>2</sup>

Prisen pr. ha:

$28 \text{ kr./m}^2 * 10.000 \text{ m}^2 = 280.000 \text{ kr./ha}$

## Bilag 3 – Bemærkninger til budgetoverslag

Danmarks Naturfredningsforening

Att. Kaare Tvedergaard Kristensen

[kaare@dn.dk](mailto:kaare@dn.dk)



**Miljø- og  
Fødevareministeriet**  
Styrelsen for Vand- og  
Naturforvaltning

Naturforvaltning  
J.nr. SVANA-510-00046  
Ref. JOHEI  
Den 5. december 2016

### **Budgethøringsvar vedr. forslag om fredning af Dania Kridtgrav i Mariagerfjord Kommune**

Danmarks Naturfredningsforening har med mail af 9. november 2016 fremsendt budgetoverslag for ovennævnte fredningsforslag til Styrelsen for Vand- og Naturforvaltning, med anmodning om bemærkninger, jf. naturbeskyttelseslovens § 36, stk. 5 og 6.

Fredningsforslaget omfatter ca. 37 ha, som er beliggende i byzone og er omfattet af en lokalplan fra 1989, som udlægger en stor del af området til industriformål, mens andre dele af området er udlagt som botanisk interesseområde og som geologisk interesseområde.

Danmarks Naturfredningsforening har ved udarbejdelsen af budgetoverslaget forudsat, at bebyggelse ikke er mulig på den del af det lokalplanlagte område, som er udpeget som overdrev omfattet af naturbeskyttelseslovens § 3. Der henvises endvidere til artsfredningsbekendtgørelsen.

Styrelsen skal hertil bemærke, at for overdrev beliggende i byzone gælder naturbeskyttelseslovens § 3, stk. 2, kun for tilstandsændringer til landbrugsformål, jf. § 1 i bekendtgørelse nr. 865 af 27.6.2016 om beskyttede naturtyper. En ibrugtagning til industriformål vil således ikke være i strid med naturbeskyttelseslovens § 3.

Styrelsen skal desuden bemærke, at der ikke inden for budgethøringsfristen kan tages stilling til, om artsfredningsbekendtgørelsen er til hinder for at realisere hele eller dele af den i lokalplanen muliggjorte industribebyggelse.

For den del af området, hvor Danmarks Naturfredningsforening har fundet, at lokalplanen kan realiseres, har man taget udgangspunkt i priser for erhvervelse af landbrugsjord til erhvervsformål. Styrelsen for Vand- og Naturforvaltning skal bemærke, at der ikke er tale om, at der med fredningen sker erhvervelse af arealerne.

Arealerne vil fortsat kunne anvendes til landbrug m.v. som hidtil, og fredningserstatningen skal således ikke dække arealernes samlede værdi, men alene nedgangen i arealernes handelsværdi.

Styrelsen for Vand- og Naturforvaltning vurderer derfor på det foreliggende grundlag, at budgetoverslaget ikke er retvisende. Budgetoverslaget er endvidere baseret på grundlæggende forudsætninger, som ikke er afklarede. Det kan derfor ikke på nuværende tidspunkt afvises, at der kan blive tale om udgifter til fredningen, der vil være ude af proportion med, hvad der opnås med fredningen.

Såfremt Danmarks Naturfredningsforening på trods af ovenstående vælger at rejse fredningssagen, vil Styrelsen for Vand- og Naturforvaltning redegøre nærmere for sin holdning i øvrigt til fredningsforslaget, herunder dets afgrænsning og indhold, i forbindelse med det offentlige møde, fredningsnævnet afholder om fredningsforslaget.

Med venlig hilsen



Jørgen Heinemeier landinspektør  
Tlf. direkte: 7254 4840 - e-mail: johei@svana.dk

## Bilag 3 – Bemærkninger til budgetoverslag

DANMARKS NATURFREDNINGSFORENING

Masnedøgade 20  
2100 København Ø

**Natur og Miljø**

**Postadresse:**

Nordre Kajgade 1  
9500 Hobro  
Tlf. 97 11 30 00  
raadhus@mariagerfjord.dk  
www.mariagerfjord.dk

Journalnummer:

01.05.10-P20-1-16

Ref.: Anders Horsten

Direkte tlf. 97113625

anhor@mariagerfjord.dk

Dato: 6.12.2016

**Personlig henvendelse:**

Rådhuset i Arden

Østergade 22

9510 Arden

### Høringssvar for budgetoverslag for fredning af Dania Kridtgrav

Danmarks Naturfredningsforening har d. 9. november 2016 sendt et budgetoverslag for en planlagt fredning af Dania Kridtgrav i høring hos Mariagerfjord Kommune.

Mariagerfjord Kommune har, i forbindelse med gennemgangen af overslaget, haft lejlighed til at se tilsvarende høringssvar fra SVANA. Mariagerfjord Kommune har i den forbindelse følgende bemærkninger:

I forhold til kridtgravens status som beskyttet overdrev efter naturbeskyttelseslovens § 3, skal kommunen anføre, at arealet alene kan betragtes som biologisk overdrev, og således først er omfattet af beskyttelsen efter en lovændring i 2004. Det er således uklart for kommunen, hvorvidt undtagelsesbestemmelsen for overdrev i byzone gælder i denne sag. Dette vil kræve en nærmere juridisk vurdering, som kommunen ikke har foretaget i sagen.

I forhold til artsfredningsbekendtgørelsens betydning for erstatningen, henviser kommunen til SVANA, der er myndighed på bekendtgørelsen. Kommunen skal dog tilføje, at Naturstyrelsen, i forbindelse med en tidligere sag i området, i 2012 har udarbejdet en konkret vurdering af sagen. Naturstyrelsens vurdering er vedlagt som bilag 1 og 2.

I forhold til erstatningen for de 4,9 ha realiserbart lokalplanlagt område, er Mariagerfjord Kommune enig i SVANAS vurdering af, at erstatningen bør beregnes som tab i handelsværdi, ikke som den fulde pris for erhvervelse af jorden.

Mariagerfjord Kommune er således enige med SVANA i, at de grundlæggende forudsætninger for en konkret vurdering af budgettet er uklare.

Såfremt Danmarks Naturfredningsforening går videre med sagen, vil Mariagerfjord Kommune komme med et formelt høringssvar på fredningens indhold.

Venlig hilsen

Anders Horsten  
Biolog

## Bilag 3a – Naturstyrelsens vurdering

NOTAT

Aarhus natur  
J.nr. NST-4108-00091  
Ref. LAWER  
Den 2. september 2012

### **Mulighed for erhvervsbyggeri på en mindre del af Dania-kridt/kalkgraven i Mariagerfjord Kommune**

J. nr.: NST-4108-00091

Der refereres i det følgende til vedlagt luftfoto med orkidéforekomster og afgrænsning af området indtegnet.

Mariagerfjord Kommune har henvendt sig til Naturstyrelsen for at drøfte den fremtidige anvendelse af den tidligere kridtgrav på Dania mellem Hadsund og Mariager – herunder konkret drøfte muligheden for at udlægge en mindre del af området til erhvervsbyggeri. Kridtgraven – inkl. delområdet, der ønskes bebygget - rummer bestande af fredede orkideer, der er omfattet af Artsfredningsbekendtgørelsen (Bekendtgørelse nr. 901 af 11/07 2007 om fredning af visse dyre- og plantearter mv.). Ifølge bekendtgørelsen er der forbud mod fjernelse eller beskadigelse af planter nævnt på bilag 3 i bekendtgørelse. Listen i bilag 3 omfatter alle i Danmark vildtvoksende orkideer. Naturstyrelsen kan i helt særlige tilfælde gøre undtagelse fra forbuddet mod kompenserende foranstaltninger.

Der blev den 29/5 afholdt møde med Mariagerfjord Kommune, hvor forholdene blev drøftet. På mødet blev det aftalt, at området skulle besigtiges i midten af juni med henblik på en mere præcis kortlægning af orkide-forekomsterne inden for del-området, der ønskes anvendt til byggeri.

Mariagerfjord kommune oplyste, at delområdet, der ønskes anvendt til byggeri udgør ca. 5 ha. Resten af kalkgraven på i alt ca. 15 ha tænkes anvendt til orkide-park med offentlig adgang og med mulighed for formidling af de unikke naturforhold.

Arealet er byzone og udlagt til industriformål i Mariagerfjord Kommunes kommuneplan

Området blev besigtiges af biolog Rasmus Fuglsang, Mariagerfjord Kommune og biolog Lasse Werling, Naturstyrelsen, Aarhus den 18. juni. Inden for kalkgravsområdet optræder primært orkideerne purpurgøgeurt, kødfarvet

gøgeurt og sumphullæbe. Ved besigtigelsen blomstrede purpurgøgeurt og kødfarvet gøgeurt, og antallet af berørte kloner kunne derfor opgøres ret sikkert. Sumphullæbe blomstrer senere, og antallet kunne derfor primært skønnes på besigtigelsestidspunktet. Arten sås vegetativt udbredt på store dele af kalkgravsbunden.

Ved besigtigelsen blev det omtrentlige antal af orkide-kloner registreret på det berørte delareal – og bestanden i hele kalkgravsområdet skønnet:

Det berørte område: Purpurgøgeurt: ca. 250. Kødfarvet gøgeurt: ca. 10.  
Sumphullæbe: ca. 500

Hele kalkgravsområdet: Purpurgøgeurt: ca. 1000 - 1500. Kødfarvet gøgeurt: ca. 1000. Sumphullæbe: ca. 10.000.

I det berørte delområde er det primært kloner af purpurgøgeurt, der vil blive berørt af det ønskede byggeri.

Alle 3 arter af orkideer er ualmindelige, men specielt purpurgøgeurt er sjældnen, og bestanden i Dania-kalkgraven må opfattes som værende af national betydning.

Som kompenserende foranstaltninger foreslås derfor konkret flytning af et antal kloner af purpurgøgeurt fra det berørte delområde til andre velegnede voksesteder inden for kalkgravsområdet – kombineret med sikring af fremtidig hensigtsmæssig drift af den resterende del af kalkgraven, der tænkes udlagt til orkide-park. Sikring af hensigtsmæssig fremtidig drift kan foretages administrativt gennem ændret lokal-planlægning med plejeret for kommunen, fredning, opkøb, tinglysning af vilkår eller lignende.

Sikring af fremtidig hensigtsmæssig drift på voksestedet, hvor de flyttede kloner etableres, er en nødvendig forudsætning for at de flyttede individer kan trives på det nye voksested. Samtidig sikres arternes levesteder generelt i området.

Området afgræsses i øjeblikket ekstensivt af heste. Denne græsningsdrift kombineres med periodevis rydning af opvækst. Den nuværende drift vurderes at være hensigtsmæssig for opretholdelse af nødvendige lysåbne forhold. Til yderligere forbedring/sikring af levestederne for orkideerne kan der foretages mindre afskrabninger, så der lokalt skabes mere fugtige forhold, og der kan tilsvarende foretages en delvis udfladning af brinken på et tidligere gravet skyllevandhul i nordkanten af området.

De nuværende levesteder for de 3 orkidéarter inden for kalkgraven har karakter af en ret ensartet kalkflade uden væsentlige reliefforskelle. I normalår er fladen fugtig med relativt højt grundvandsspejl i efterår, vinter og forår og



tørre ud til kalksteppe-lignende forhold om sommeren. I år med unormale vejrforhold kan den samlede, blomstrende bestand derfor svinge væsentligt. For at forbedre levestederne for orkidéerne inden for den del af kalkgraven, som tænkes udlagt til orkidé-park, kan der derfor med naturmæssig fordel etableres mere variation ved at mindre områder ændres terrænmæssigt, så der lokalt skabes mere våde forhold. Disse områder kan mest hensigtsmæssigt etableres dels i sammenhæng med den eksisterende skyllesø, dels ved foden af gravefronten i områdets sydlige del. Begge steder kan der blive berørt få voksesteder for de 3 orkidéarter, men indgrebet vil på sigt skabe væsentlig forbedring af de samlede levesteder for arterne. Det er Naturstyrelsens foreløbige vurdering, at der efterfølgende kan gives dispensation fra artsfredningsbekendtgørelsen til sådanne konkrete, mindre levestedsforbedringer, når der foreligger en plan for den kommende orkidé-park.

### **Vurdering i forhold til artsfredningsbekendtgørelsen**

De berørte bestande af orkidé-arterne vurderes – specielt for purpurgøgeurts vedkommende - at være af national betydning. Da det er en mindre del af de samlede bestande i området, der berøres, vurderes det, at der kan gives dispensation til den ønskede udnyttelse af voksestederne under forudsætning af,

- at en væsentlig del af de berørte individer af purpurgøgeurt forsøges flyttet til egnet voksested i nærheden - inden for kalkgravsområdet. Flytning foretages efter bedst kendte metode, og
- at de nye voksesteder plejes, så lysåbne forhold sikres – i sammenhæng med de øvrige voksesteder for orkidé-arterne i kalkgraven

### **Mulig dispensation**

Det er indstillingen, at der kan gives dispensation fra artsfredningsbekendtgørelsen til udnyttelse af det ønskede delareal til industribyggeri – med den reducerede udstrækning som fremgår af vedlagte luftfoto.

En væsentlig del af de neden for anførte betingelser for at give dispensation til det ønskede indgreb involverer aktiviteter på den resterende del af Dania-kalkgraven, der har andet ejerforhold end det ansøgte. Det er derfor en forudsætning for at kunne meddele den ønskede dispensation, at Mariagerfjord Kommune dokumenterer, at der er lavet bindende aftaler om aktiviteterne med lodsejeren på arealet. Ejerforholdene skal samtidig oplyses til Naturstyrelsen, så afgørelsen også kan sendes til ejeren.

Mariagerfjord Kommune har tilkendegivet, at der er politisk ønske om at etablere en orkidé-park i området.

Vilkår: Dispensationen kan gives på følgende betingelser:

- Inden for det berørte delområde opgraves i alt minimum 50 kloner af purpurgøgeurt. Klonerne opgraves med stor jordklump og genplantes med det samme på velegnede voksesteder inden for den del af kalkgraven, der ikke berøres af byggeriet. Flytningen foretages inden byggeaktiviteter påbegyndes.
- Der foretages efterfølgende en overvågning af effekten af flytningen.
- Mariagerfjord Kommune sikrer administrativt fortsat hensigtsmæssig drift af den resterende del af kalkgraven, der er voksested for orkidéerne.
- Afgrænsningen af anlægs- og byggefelt reduceres som vist på vedlagte luftfoto med det formål at skåne væsentlige dele af orkidébestandene og sikre adgang til arealet, der tænkes udlagt til orkidé-park.
- I anlægs- byggeperioden afmærkes grænsen for området tydeligt i marken, og der må hverken midlertidigt eller blivende deponeres materialer eller køres uden for det afmærkede anlægs- og byggefelt.

Lasse Werling,  
Biolog  
Naturstyrelsen Aarhus

Dette notat er sendt til.

Mariagerfjord kommune, att.: Jørgen Basballe, direktør for Teknik og Erhverv.  
Jesper Andersen, afdelingsleder, Plan og byg  
Naturstyrelsen, København, att.: Hans Erik Svart



Det berørte område - i Dania-kalkgravens nordlige del - med flere kloner af purpurgøgeurt. I baggrunden industribyggeriet, der ønskes udvidet – og den delvis åbne gravefront. Området plejes med hestegræsning.  
Foto: 18. juni 2012.



Purpurgøgeurt. Dania-kalkgraven, 18. juni 2012



Kødfarvet gøgeurt. Dania-kalkgraven, 18. juni 2012

## Bilag 3b – Naturstyrelsens vurdering



## Bilag 4 – Artsliste for Dania Kridtgrav

Botaniske registreringer fra 2000-2016:

<i>Alm. bakketidsel</i>
<i>Alm. brunelle</i>
<i>Alm. hjertegræs</i>
<i>Alm. katost</i>
<i>Alm. kællingetand</i>
<i>Alm. pastinak</i>
<i>Alm. rajgræs</i>
<i>Alm. rapgræs</i>
<i>Alm. røllike</i>
<i>Ager-gåseurt</i>
<i>Ager-snerle</i>
<i>Ager-tidsel</i>
<i>Bibernelle</i>
<i>Bidende ranunkel</i>
<i>Bitter bakkestjerne</i>
<i>Blågrøn star</i>
<b><i>Bryum gemmiferum</i></b>
<b><i>Bøjet småmos</i></b>
<i>Draphavre</i>
<b><i>Dværg-småmos</i></b>
<i>Eng-brandbæger</i>
<i>Ensidig klokke</i>
<b><i>Farve-reseda</i></b>
<i>Filtbladet kongelys</i>
<i>Fladstrået rapgræs</i>
<i>Fodder-kulsukker</i>
<i>Følfod</i>
<i>Glat hunde-rose</i>
<i>Gul fladbælg</i>
<i>Gul kløver</i>
<b><i>Gul reseda</i></b>
<i>Gærde-kartebolle</i>
<i>Gåsepotential</i>
<i>Havtorn</i>
<i>Horse-tidsel</i>
<i>Hulkravet kodriver</i>
<i>Humle-sneglebælg</i>
<i>Hvid-kløver</i>

<i>Håret høgeurt</i>
<i>Korn-valmue</i>
<i>Kortstillet filt-rose</i>
<b><i>Kort tøffelmos</i></b>
<i>Kyst-guldstjernemos</i>
<b><i>Kødfarvet Gøgeurt</i></b>
<i>Kæmpe bjørneklo</i>
<i>Lancetbladet høgeurt</i>
<i>Lancet-vejbred</i>
<i>Lav ranunkel</i>
<i>Læge-oksetunge</i>
<i>Låden løvefod</i>
<i>Mark-forglemmigej</i>
<i>Mark-krageklo</i>
<i>Mark-stenkløver</i>
<i>Mursennep</i>
<i>Muse-vikke</i>
<i>Prikbladet fredløs</i>
<i>Prikbladet perikon</i>
<b><i>Purpur-gøgeurt</i></b>
<b><i>Ranhåret vinderkarse</i></b>
<i>Rejnfan</i>
<b><i>Roset-småmos</i></b>
<i>Rundbælg</i>
<i>Rød-kløver</i>
<i>Rød Svingel</i>
<b><i>Skov-gøgeurt</i></b>
<i>Slangehoved</i>
<b><i>Sortehavs-kål</i></b>
<i>Stillet Vandkrans</i>
<i>Stiv tøffelmos</i>
<i>Stivbladet skævkapsel</i>
<i>Stor knopurt</i>
<b><i>Sump-hullæbe</i></b>
<i>Tjærenelike</i>
<i>Trævekrone</i>
<i>Tusindfryd</i>
<i>Udspærret annelgræs</i>

<i>Ungarsk vejsennep</i>
<i>Vild gulerod</i>
<i>Vild hør</i>
<i>Vild kørvel</i>
<i>Violet snohår</i>
<i>Ægbladet fliglæbe</i>

Botaniske registreringer før år 2000:

Ager-stedmoderblomst
Almindelig hundegræs
Almindelig mælkeurt
Bakke-fnokurt
Bakke-gøgelilje
Bakke-gøgeurt
Bredbægret ensian
Bitter mælkeurt
Bugtet kløver
Eng-rapgræs
Enskættet sumpstrå
Glanskapslet siv
Gold hejre
Håret viol
Kryb-hvene
Kødfarvet- x Plettet Gøgeurt (hybrid)
Kødfarvet- x Purpur-Gøgeurt (hybrid)
Lav tidsel
Liden klokke
Liden snerre
Lugtløs kamille
Maj-gøgeurt
Mark-ærenpris
Nikkende hullæbe
Opret kobjælde
Plettet gøgeurt
Plettet x Purpur-Gøgeurt (hybrid)
Ridder-gøgeurt
Rød arve
Smalbægret ensian
Smalbladet timian
Sortehavs-kål
Stivhåret kalkkarse
Tag-hejre
Trekløft-stenbræk

Zoologiske registreringer 2000-2016

<b>Insekter</b>
Alm. Blåfugl
Alm. vandnymfe

Aurora
Blodplet
Bredvinget nældevikler
Brun kløverugle
Colletes sp
Dagpåfugløjje
Dværgpåfugl
Engrandøje
Firplettet libel
Græsrandøje
Grønåret kålsommerfugl
Gråbåndet bredpande
Guldmurerbi
Isblåfugl
Lille ildfugl
Lille Kålsommerfugl
Nældesommerfugl
Okkergul bladmåler
Okkergul Randøje
Osmis sp.
Perikonmåler
Purpurhalvmøl
Rød kanttæge
Sandrandøje
Skovblåfugl
Skovrandøje
Stegbredpande
Sorthåret hvidvinge
Stor bredpande
Stor blåpil
Stor kålsommerfugl
Stor hvepsesvirreflue
Spættet bredpande
Syvplettet mariehøne
Toplettet mariehøne
<b>Fugle</b>
Agerhøne
Broget fluesnapper
Bysvale
Digesvale
Fiskehejre



<i>Grønirisk</i>
<i>Gulspurv</i>
<i>Gærdesanger</i>
<i>Husrødstjert</i>
<i>Hvid vipstjert</i>
<i>Ringdue</i>
<i>Rødstjert</i>
<i>Sanglærke</i>
<i>Solsort</i>
<i>Stillits</i>
<i>Strandskade</i>

**Gul** = relativ sjælden

**Rød** = sjælden

<i>Tornirisk</i>
<i>Tomsanger</i>
<i>Tårnfalk</i>
<b><i>Pattedyr</i></b>
<i>Harre</i>
<b><i>Padder</i></b>
<i>Lille vandsalamander</i>
<i>Stor vandsalamander</i>



Kortbilag 1

Fredningskort  
 Dania Kridtgrav  
 Del af  
 Assens By, Falslev  
 Mariagerfjord kommune  
 Region Nordjylland  
 Udfærdiget af Danmarks Naturfredningsforening

- Signaturforklaring**
- Fredningsgrænse
  - Nationalt Geologisk interesseområder
  - Biotlægning af geologisk profil
  - Graveområde
  - Igen krav om lav vegetation
  - §3 Overdrev
  - §3 Sø
  - Kirkebeskyttelseslinje
  - Strandbeskyttelse
  - Skov
  - Lav bebyggelse
  - Ny sti
  - Eksisterende sti
  - Levende hegn
  - Højdekurver
  - Henvielse til areal- og lodsejerliste

Matrikelkortet fra 02.11.2016  
 Mat. 6b tilpasset eksisterende vej af DN  
 Indeholder data fra Geodatastyrelsen,  
 © Geodatastyrelsen

07.12.2016 IM DN



**Fredningsnævnet for Nordjylland  
Sydøstlige del**

**Fredningsnævnets afgørelse  
af 21. september 2018 om  
Fredning af Dania Kridtgrav i Mariagerfjord Kommune  
Journal nr. FN-NJS-42-2016**



## **1. Indledning**

Danmarks Naturfredningsforening fremsatte den 15. december 2016 med henvisning til Naturbeskyttelseslovens § 36, jf. § 33 stk. 3 forslag til fredning af Dania Kridtgrav, der er beliggende i Mariagerfjord kommune.

Det fremsendte forslag omfattede 37,28 ha og berørte ejendommene, matr.nr. 6 b, 6 i og 6 dr Assens by.

Fredningsforslaget har ifølge forslagsstilleren til **formål** at:

- Bevare og forbedre områdets naturværdier og skabe gunstige vilkår for de biologiske værdier i kridtgraven - herunder særligt de mange sjældne arter tilknyttet kalkoverdrev såsom, orkideer, mosser mm., som alle er afhængig af et lysåbent, næringsfattigt miljø.
- Sikre de geologiske værdier kridtgraven besidder af både national og international betydning.
- Sikre de geologiske værdier til brug for forskning, undervisning og formidling.
- Sikre de kulturhistoriske værdier. Kridtgraven skal bevares med de store markante skrænter og den store bundflade, så den i samspil med industriområdet formidler kulturhistorien om cementproduktion og råstofudvinding i Dania området.
- Sikre og forbedre de rekreative interesser, herunder offentlighedens adgang til kridtgraven.
- Medvirke til at sikre Danmarks internationale traktatmæssige forpligtelser med hensyn til at beskytte naturtyper og arter.

Forslaget blev i overensstemmelse med naturfredningslovens § 37, stk. 1 udsendt til de berørte lodsejere og relevante myndigheder samt endvidere bekendtgjort i Statstidende den 3. januar 2017, ligesom forslaget samme dag blev lagt ud på fredningsnævnenes hjemmeside, Fredningsnaevn.dk.

I samme bekendtgørelse blev der, jf. naturbeskyttelseslovens § 37, stk. 5, indkaldt til offentligt møde den 8. maj 2017 på Hotel Postgården i Mariager. Indkaldelsen blev sendt til samtlige lodsejere, samt til de myndigheder og organisationer, som måtte antages at have interesse i sagen.

På det offentlige møde blev forslaget gennemgået, og der blev fastsat en frist til fremsættelse af bemærkninger til forslaget. På mødet besluttedes det endvidere at foretage besigtigelse, der blev gennemført den 19. juni 2017.

På baggrund af indsigelser og andre bemærkninger til fredningsforslaget udarbejdede Danmarks Naturfredningsforening et ændret fredningsforslag, hvorefter matr.nr. 6 dr Assens by udgik af forslaget.

Fredningsnævnet har besluttet at gennemføre fredningen i overensstemmelse med de fredningsbestemmelser, der fremgår af afsnittet: "Fredningsnævnets afgørelse" og det dertil knyttede kort. Det bemærkes, at Danmarks Naturfredningsforenings forslag kun delvis er fulgt, idet nævnet har valgt at gennemføre fredningen i overensstemmelse med et alternativt forslag fremsat af Miljøstyrelsen. Begrundelsen fremgår af afgørelsens afsnit 6.

## **2. Beskrivelse af fredningsområdet**

Danmarks Naturfredningsforening har beskrevet fredningsområdet blandt andet som nedenfor anført, idet beskrivelsen dog er suppleret med nye oplysninger, der er fremkommet under sagen:

## A. Overordnet beskrivelse af området

Dania Kridtgrav ligger smukt placeret syd for Mariager fjord, kun få meter fra vandet. Dania er stedet, hvor et af Mariager Fjords største industrieventyr har fundet sted. Her producerede man - som det første sted i Danmark - cement i industriel skala og sammen med Aalborg foregik her den største cementproduktion i Danmark, indtil 1984 hvor produktionen stoppede.

Råstofindvindingen har sat sit tydelige spor i landskabet i form af den storslåede kridtgrav med de stejle skrænter, der vidner om århundreders menneskelige aktivitet.

Kridtgraven indeholder i dag store naturværdier. Især kridtgravens bund - et kalkoverdrev omfattet af naturbeskyttelseslovens § 3, rummer en høj biodiversitet med mange sjældne og truede arter. Her vokser, på grund af det høje kalkindhold og den lave vegetation, flere særlige orkideer og mosser - bl.a. sump-hullæbe, kødfarvet og purpur gøgeurt. Fælles for floraen og faunaen i kridtgraven er deres afhængighed af den helt særlige jordbund og det store lysindfald.

Flere af kridtgravens arter er omfattet af artsbekendtgørelsen og er således som udgangspunkt beskyttet mod at blive fjernet eller beskadiget. Kommunalbestyrelsen har dog mulighed for at konvertere et § 3 areal i byzone og søge dispensation til at fjerne orkideerne.

Bunden af kridtgraven afgræsses i dag af heste fra den nærliggende rideskole. Skrænterne og den nordlige del af kridtgraven er dog langsomt ved at vokse til i krat - især pil, tjørn og rose ses flere steder i kridtgraven.

Området er beliggende i byzone og ejes og drives af erhvervsparken Dania A/S, med det formål at udvikle området til et kombineret bolig- og erhvervsområde. Kridtgravens bund er lokalplanlagt og udlagt til industriområde for særligt støjende virksomheder. I kommuneplanen er kridtgraven udpeget til hhv. rekreativt område og erhvervsområde. I 2005 er der opført nye bygninger og befæstede arealer i det nordvestlige hjørne af kridtgraven og senest i 2012 havde FLSchmidt planer om at udvide deres aktivitet i området og opføre nye bygninger i kridtgraven. Projektet blev dog ikke ført ud i livet.

Kridtgraven har, ud over den særlige natur, et interessant blotlagt geologisk profil i gravekanten Profilet går ca. 71 mio. år tilbage i jordens historie og indeholder bl.a. fiskeler. Det er derfor udpeget til 'Nationalt Geologisk Interesseområde'. Kridtgraven er således en meget spændende geologisk lokalitet af både national og international karakter.

Dania Kridtgrav er derudover en del af den kulturhistoriske fortælling om dansk råstofindvinding og cementproduktion. Kridtgraven udgør, i sammenhæng med de gamle industrieanlæg, et velbevaret kulturhistorisk miljø.

## B. Beskrivelse af naturtyper

Fredningsforslaget omhandler et kulturbetinget landskab skabt via råstofgravning. Ikke desto mindre er levevilkårene naturbetingede, og netop levevilkårene i kridtgraven er sjældne i en national sammenhæng. Dania Kridtgrav er langt overvejende kalkoverdrev.

Ifølge Mariagerfjord kommunes udtalelse af 24. november 2017 er bunden af kridtgraven sammen med 3 små søer samlet omfattet af naturbeskyttelseslovens § 3 som naturtypen biologisk overdrev.

Naturtypen overdrev findes, hvor der kommer lys nok til jordbunden, hvor jorden hverken er for sur, salt eller næringsrig, og hvor der er tilbagevendende forstyrrelser - typisk i form af græsning eller slåning.

Overdrev er typisk artsrige med mange sjældne og truede arter. Næst efter skov er overdrev det vigtigste levested for Danmarks rødlistede arter. Naturtypen er derfor vigtig i forhold til at standse tilbagegangen i biodiversiteten. Overdrevsarealet er gået drastisk tilbage i Danmark de seneste 100 år - i takt med landbrugets intensivisering og effektivisering. Rødlisten er en oversigt over plante- og dyrearter, som er forsvundet i nyere tid, i fare for at forsvinde, eller er sjældne.

En særlig variation af overdrev er kalkoverdrevet. Det findes, hvor jorden indeholder kalciumkarbonat, og dette betyder, at pH ligger mellem 6 og 8 afhængig af, hvor meget kalk der er i jorden, og hvor udvasket jorden er. Typisk er pH højest på skrænter, hvor der hele tiden blottes frisk mineraljord med højt kalkindhold, og lavest på jævnt terræn, hvor kalken langsomt udvaskes. Kalkoverdrev kan i mindre omfang findes i hele landet, men er hyppigst på Møn, i Nord- og Vestsjælland, på Samsø, på Nordfyn samt i Øst- og Nordjylland.

Kridtgravens skrænter er i dag præget af opvækst af buske og træer, især piletræ dominerer på kridtgravens østlige skrænt. Skrænterne indeholder et stort potentiale for spredning af overdrevets nøglearter. Den nordlige del af kridtgravens bund (nord for fredningsgrænsen) er mere eller mindre vokset til i skov.

### C. Dyre- og planteliv

I bunden af kridtgraven vokser der, på grund af det høje kalkindhold og den lave vegetation, flere særlige arter af truede orkideer og mosser - bl.a. sump-hullæbe, kødfarvet-, skov- og purpur-gøgeurt. Purpur gøgeurt er national ansvarsart, da Danmark er hjemsted for mere end 20 % af den samlede bestand på verdensplan. Dette giver Danmark en særlig forpligtigelse til at sikre artens fortsatte overlevelse.

Flere arter af orkideer er ualmindelige, men specielt purpur gøgeurt er sjælden og bestanden i kridtgraven er derfor af national betydning. Fælles for orkideerne i kridtgraven er, at de alle er beskyttede via artsfredningsbekendtgørelsen. Bekendtgørelsen beskytter orkideerne mod fjernelse eller beskadigelse, men fastsætter ikke regler om pleje.

Der har siden 1974 været registreret 10 forskellige arter af orkideer i kridtgraven.

Vedrørende orkidéforekomsten i området er der under sagen fremkommet yderligere oplysninger.

Miljøstyrelsen har således i et notat af 13. juli 2017 på baggrund af en foretagen besigtigelse og optælling nærmere beskrevet området og fundene således:

”.....Bunden af kalkgraven er udjævnet til en næsten plan flade og består af næsten rent kalk og med høj grundvandsstand, således at vækstbetingelserne for bl.a. kalkelskende orkidé-arter er optimale. Ved længerevarende lave nedbørsmængder tørrer kalkfladen op til kalksteppe i løbet af sommeren.

Kridtgraven har karakter af artsrigt kalkoverdrev, domineret af kalkelskende arter som hjertegræs, blågrøn star og vild hør – og med stor tæthed af orkidéer. I resultatafsnittet findes en artsliste over de plantearter, der blev registreret ved de 3 besigtigelser. Arealet er heget og var ved den seneste besigtigelse afgræsset af heste – med tilsyneladende passende græsningstryk. Græsningen suppleres med rydning af spredt opvækst af tjørn, roser og pil.

#### *Metode for opgørelse af orkidé-bestande*

De 3 arter har forskellig blomstringstid. For at sikre så nøjagtig opgørelse af bestandene som muligt er der foretaget optælling på 3 datoer med sammenfald af højdepunktet på blomstringstiden af den enkelte art, og hvor arterne derfor er mest synlige. Kridtgraven er besigtiget med henblik på optælling af *kødfarvet gøgeurt* den 8. juni, *purpurgøgeurt* den 19. juni og *sumphullæbe* den 12. juli.

Kridtgraven er underinddelt i delområder, der tydeligt kan adskilles på luftfoto. (Se inddeling på luftfoto, der er vedlagt, men ikke gengivet i denne afgørelse). Inden for hvert delområde er der foretaget optælling af blomstrende individer ved at gennemgå delarealer i så tætte, parallelle tællebaner, at antallet af blomstrende individer kan optælles præcist til begge sider. Metoden er gentaget i delområderne på de ovennævnte datoer. Resultaterne er oplyst i skemaet neden for.

Ved denne metode vil der generelt være en tendens til en underestimering af bestandene, idet meget sent eller meget tidligt blomstrende individer kan overses – ligesom antallet af ikke - blomstrende individer ikke opgøres.

Ved den sidste besigtigelse, 12. juli, var en større del af arealet blevet slået for nylig uden fjernelse af det afslåede materiale. (Se afgrænsning af det slåede areal på vedlagte luftfoto – slåningen omfattede del-arealerne A, B, C, F, G, H, I samt dele af J og dele af L). Dette indebærer, at bestandsopgørelse af sump-hullæbe i de berørte delarealer ikke var mulig. I de fleste af de berørte delarealer kunne arten registreres som til stede, men ikke optælles. Opgørelse af den samlede bestand af sumphullæbe vurderes derfor at være væsentligt underestimeret.

Under besigtigelserne er der foretaget registrering af plantearter i øvrigt. Der er udelukkende registreret karplanter (mosser, laver og svampe er ikke oplyst), og artslisten er ikke optaget systematisk, så listen er ikke fuldkommen, men afspejler at kridtgraven er botanisk meget artsrig med forekomst af mange, mindre hyppigt forekommende, kalkfavoriserede arter. Artslisten er vedlagt sidst i notatet.

Der er foretaget bekæmpelse af kæmpe-bjørneklo på delarealerne E, F, G, og H.

#### *Resultater*

Orkidé-arterne fordeler sig i delområderne som det fremgår af tabellen med tydelig forskel i tæthed. Alle 3 arter forekommer fordelt på hele arealet. Der forekommer ikke hverken større eller mindre delarealer, hvor der ikke forekommer orkidéer. *Kødfarvet* og *purpur-gøgeurt* optræder nogenlunde jævnt fordelt i mindre kloner, mens *sumphullæbe* typisk vokser i større kloner mere spredt.

#### **Delområde**

(se vedlagte luftfoto for inddeling) (er ikke indsat i denne afgørelse)

**Kødfarvet gøgeurt**, antal blomstrende individer 8/6 2017

**Purpurgøgeurt**, antal blomstrende individer 19/6 2017

**Sump-hullæbe**, antal blomstrende individer 12/7 2017

**A** Ingen blomstrende individer observeret

**18** Slået, bestand kan ikke opgøres

**B 26 25** Slået, bestand kan ikke opgøres

**C 28 128** Slået, bestand kan ikke opgøres

**D** Ingen blomstrende individer observeret

**142** Slået, bestand kan ikke opgøres

**E** Ingen blomstrende individer observeret

**95** Slået, bestand kan ikke opgøres

**F** Ingen blomstrende individer observeret  
 130 Slået, bestand kan ikke opgøres  
**G** Ingen 83 Slået, bestand kan  
 3 blomstrende individer observeret ikke opgøres  
**H** Ingen blomstrende individer observeret  
 187 Slået, bestand kan ikke opgøres  
**I** Ingen blomstrende individer observeret  
 166 Slået, bestand kan ikke opgøres  
**J** Ingen blomstrende individer observeret  
 438 18 på andel, der ikke er slået  
**K** Ingen blomstrende individer observeret  
 79 55  
**L** 228 274 2154 på andel, der ikke er slået  
**M** 86 698 Slået, bestand kan ikke opgøres  
**N** 76 112 1384  
**O** 312 254 2520  
**P** 240 812 2615  
**Q** Ingen blomstrende individer observeret  
 240 289  
**R** 28 420 3126  
**S** Ingen blomstrende individer observeret  
 71 554  
**T** 21 241 820  
**U** 20 357 2185

**SUM 1.065 4.980 15.720**

### *Konklusion*

De 3 optalte orkidé-arter optræder fordelt på hele det undersøgte areal, idet der er optalt blomstrende individer af mindst én af arterne i samtlige delområder.

Efter optællingen af blomstrende individer med den beskrevne metode, der underestimerer forekomsterne, vurderes bestanden af kødfarvet gøgeurt til væsentligt over 1000, bestanden af purpurgøgeurt til væsentligt over 5000 og bestanden af sumphullæbe til ikke under 20.000.

### *Artsliste*

Der er i år registreret øvrige orkidé-arter i mindre antal inden for fredningsforslaget (oplyst af Jens Chr. Schou og Flemming Thorning-Lund):

Ægbladet fliglæbe, maj-gøgeurt, bakke-gøgelilje, skov-gøgeurt samt hybrider mellem purpur-gøgeurt og kødfarvet gøgeurt.

### *Karplanter i øvrigt (kalkfavoriserede arter øverst – ellers usorteret)*

Hjertegræs  
 Blågrøn star  
 Vild hør  
 Lav tidsel  
 Bakketidsel  
 Hulkravet kodriver  
 Rundbælg  
 Stor knopurt  
 Blodstillende bibernelle  
 Blågrøn rose  
 Vild gulerod  
 Hvid okseøje  
 Fladstræet rapgræs



Eng-rapgræs  
 Draphavre  
 Almindelig hundegræs  
 Rød svingel  
 Eng-svingel  
 Almindelig hvene  
 Stortoppet hvene  
 Sand-hvene  
 Fløjlgræs  
 Pastinak  
 Almindelig pimpinelle  
 Vild kørvel  
 Lancet-vejbred  
 Agertidsel  
 Kærtidsel  
 Horsetidsel  
 Eng-brandbæger  
 Håret høgeurt  
 Lancetbladet høgeurt  
 Pomerans-høgeurt  
 Eng-gedeskæg  
 Mælkebøtte sp.  
 Almindelig knopurt  
 Følfod  
 Almindelig agermåne  
 Bidende ranunkel  
 Knold-ranunkel  
 Æblerose  
 Kobberrose  
 Almindelig brunelle  
 Spids øjentrøst  
 Rødkløver  
 Bugtet kløver  
 Gul kløver  
 Hvidkløver  
  
 Humle-sneglebælg  
 Almindelig kællingetand  
 Mark-krageklo  
 Prikbladet perikon  
 Grå-pil  
 Selje-pil  
 Engriflet hvidtjørn  
 Ager-padderok  
 Glanskapslet siv”

I forslagsstillerens beskrivelse fremgår videre blandt andet følgende oplysninger:

Andre vigtige botaniske værdier findes i mosfloraen. Kridtgraven er nemlig voksested for sjældne mosser af international betydning. Det drejer sig bl.a. om kort tøffelmos, bøjet småmos, roset-småmos, dværgsmåmos og silket kridtmos. Det er alle mosser, som ikke er mere end et par millimeter høje, men meget sjældne. Der findes ikke en dansk rødliste for mosserne, men i vores nabolande er de nævnte mosarter alle beskrevet som meget sjældne og truede. Det samme gør sig højst sandsynligt gældende for deres status i Danmark.

Udover de sjældne planter byder kridtgraven også på et interessant dyreliv. Blandt insekterne findes sommerfuglene isblåfugl og gråbåndet bredpande. Gråbåndet bredpande er efterhånden meget sjælden, og den yngler i kridtgraven som et af de få tilbageværende steder i Danmark.

Bestanden findes i dag kun i det nord- og vestjyske, to steder på Djursland samt ét sted i Nordsjælland. Sommerfuglen er afhængig af den lysåbne naturtype og tilstedeværelsen af dens værtsplante alm. kællingetand og/eller sumpkællingetand.

Der er registreret både lille og stor vandsalamander i området. Stor vandsalamander er en fredet art, som lever i og omkring vandhullerne i kridtgraven.

Kridtgraven er også yngle- og levested for flere fugle, bl.a. tornsanger, tårnfalk og digesvale. Digesvalen er fredet og har været i voldsom tilbagegang igennem de senere år. Fælles for floraen og faunaen i kridtgraven er deres afhængighed af den helt særlig jordbund og det store lysindfald. Se forslagets bilag 4 for fuldstændig artsliste.

#### D. Geologi

Dania Kridtgrav er placeret direkte ned til Mariager Fjord. Bakkerne langs fjorden består for en stor del af moræneler og/eller sand - afsat direkte fra gletsjeren under seneste istid. Enkelte bakker har tilmed en kerne af kalk, mens andre indeholder flager af ler. Der blev i Dania Kridtgrav gravet efter råstoffer i ca. 100 år, dels skrivekridt fra den yngste del af Kridttiden, dels bryozokalk fra Danien-tiden.

Efter indstilling af graveaktiviteten er det meget store graveområde reetableret yderst regelmæssigt. Den kæmpestore grav har flad bund med undtagelse af fire vandhuller og et mindre plateau ved vejen i den nordlige del af bunden. Vestvæggen er nederst stejl og har derudover en svagt hældende skrånede, som resultat af gravningsmetoden. Syd-væggen og en mindre nord-væg, vest for det bebyggede erhvervsområde, står forholdsvist stejlt, mens der mod nordøst er åbent ud mod vejen og fjorden.

Skrænterne i Dania Kridtgrav er udpeget som Nationalt Geologisk Interesseområde af Miljøministeriet - på grund af det interessante geologiske profil.

Man kan i kridtgraven bl.a. se grænsen mellem Kridt- og Palæogentiden, tidligere benævnt Kridt-Tertiærgrænsen. Grænsen findes under et gråt lerlag, det såkaldte fiskeler.

Grænsen markerer en masseuddøen, der er en af de største i jordens historie. Populært sagt er det her dinosaurerne, sammen med op til 50 % af alle andre levende organismer, uddør og jorden overgår til den 'geologisk moderne tid', som vi stadig befinder os i.

Netop grænselaget med fiskeler og ceritiumkalk gør Dania Kridtgrav til en særlig geologisk lokalitet i Danmark. Grænselagene på Dania lokaliteten danner et vigtigt led mellem Stevns Klint, den klassiske lokalitet for Kridt/Palæogengrænsen, og nogle få andre danske grænselokaliteter i Himmerland og Hanherred.

Dania Kridtgrav er også af stor international geologisk betydning, da fiskeleret kun er blottet ganske få steder i verden. Kridtgraven optræder således på den internationale liste over GeoSites, der er enestående lokaliteter af international geovidenskabelig betydning.

Grænselaget - fiskeler og ceritiumkalk - udgør ca. 2 ½ m og kunne tidlige følges på skråfladen og i det stejle syd-profil. Siden gravningen ophørte er der dog sket en kraftig tilgroning af kalkfladerne samt en tilskridning af kalklagene, så grænselagene ikke længere kan ses.

#### E. Kulturhistorie

Helt tilbage til middelalderen har man udnyttet kalken i området. I 1500- og 1600-tallet var kalk og kalkbrænding en stor kilde til rigdom i området. Forudsætningerne for rigdommen var tilstedeværelsen af kalk i jorden kombineret med træer til brænde og fjorden til udskibning. Størstedelen af kalken blev skibet til hovedstaden, hvor den indgik i kongens mange prestigebyggerier. I slutningen af 1600-tallet havde områdets mange kalkovne stort set fortæret hvert eneste træ i miles omkreds. Det var så alvorligt, at det blev forbudt at brænde kalk, og de mange kalkovne blev revet ned.

I 1907 fandt man spor efter denne tidligste kalkproduktion ved Dania. Her opdagede man tre underjordiske gange i den høje kridtbanke. Gangene blev efterfølgende bortgravet i forbindelse med råstofgravning. I 1873 grundlagdes her Danmarks første cementfabrik - Cimbria. I 1886 åbnede en fabrik mere - det var Dania, som hele området i dag er opkaldt efter, og i 1907 skød endnu en cementfabrik op - Kongsdal Cementfabrik. Dania klarede sig bedst i den hårde konkurrence og overtog med tiden de andre fabrikker. Cimbria i 1920 og Kongsdal i 1936. Danias produktionsanlæg blev udbygget både i 1930'erne, -50'erne og -60'erne.

Gravningen efter kalk blev efterhånden mere og mere effektiv og mekaniseret. Fra 1950'erne og fremefter foregik gravearbejdet langs en 800 m buet front, som løb fra nordvest til sydøst. I dag er den lodrette nederste del af profilet mere eller mindre skjult. Dels af nedskredet materiale, dels af kalk, der er skubbet ud over kanten, men ikke fjernet før graveaktiviteten blev indstillet. I 1975 ophørte den industrielle cementproduktion.

FLS Industries har i dag et forsøgsanlæg på området.

Den engang så grå og beskidte cementby Dania har de senere år fået et voldsomt løft og ligger ikke blot hen som en død museumsgenstand. Produktionsanlægget udgør i dag, i sammenhæng med boligerne og det omgivende kulturlandskab, et bevaringsværdigt industrimiljø med stort formidlingspotentiale.

#### F. Offentlighedens adgang

Offentlighedens adgang er reguleret efter naturbeskyttelses- og vejlovens almindelige regler. Udyrkede arealer er åbne for ophold og færdsel til fods, hvis der er lovlig adgang til arealerne. Kridtgravens bund er indhegnet, og der går græssende dyr. Derfor må offentligheden ikke bevæge sig ind på området uden ejerens tilladelse.

Det er muligt at gå langs kridtgravens øvre kant på en markvej syd og vest for graven. Dertil kan man færdes på den øst-vestgående grussti, der forbinder erhvervsområdet med Daniavej. En fredning af kridtgraven vil give mulighed for at etablere stiforløb, låger m.m., så områdets brugere har mulighed for at opleve den imponerende råstofgrav på nært hold.

#### G. Friluftsliv

Området omkring Dania bruges flittigt som udflugtsmål - især i sommerhalvåret. Der er p-pladser i forbindelse med motel Dania og restaurant Orkidé Dania.

300 m fra kridtgraven ligger den kommunalt ejede Kongsdal industri- og lystbådshavn. I forbindelse med Kongsdal Lystbådshavn ligger Kongsdal Shelter og teltplads, som bl.a. benyttes af kajakroerne, der lægger til i sommerhalvåret. I sommerhalvåret kan området yderligere opleves fra vandet, når Mariagerfjords hjuldampere – Svanen – lægger til kaj på sin vej mellem Hobro og Hadsund.

Mariagerfjord Kommune har som 'kulturarvskommune' haft særligt fokus på den kulturhistoriske og rekreative anvendelse af området ved Dania.

Cykelruterne nr. 32 og 18 – hhv. 'Mariager Fjordruten' og 'Hadsund-Randers' - passerer kridtgraven via Daniavej. Her har man mulighed for få et godt overblik af kridtgraven fra vejen. Derudover passerer også den nationale turistrute - 'Margueritruten' - kridtgraven.

#### H. Naturpleje og naturplejeaftaler

Der er sagsrejser bekendt ingen naturplejeaftaler mellem kommunen og lodsejer i kridtgraven. Kridtgravens bund bliver dog ryddet for opvækst én gang om året og afgræsset af heste fra den nærliggende rideskole. Dette sker på baggrund af en privat aftale mellem lodsejer og rideskolen.

Naturpleje i form af afgræsning eller slåning er nødvendig for at sikre gunstige vilkår for naturtypen og arterne i kridtgraven.

#### I. Råstofindvinding og vandindvindingsinteresser

Området er ikke udpeget som råstofindvindingsområde i regionplanen.

#### J. Natura2000-interesser

Området er ikke udpeget som Natura2000 område. Men naturtypen optræder som en prioriteret naturtype på listen over danske Natura 2000 naturtyper (6210 - Overdrev og krat på mere eller mindre kalkholdig bund – vigtig orkidélokalteter). Det er med andre ord en naturtype, som er bevaringsværdig også på europæisk plan.

#### K. Den geografiske afgrænsning af fredningsforslaget

Fredningsgrænsen følger stort set råstofgravens naturlige grænse mod det omkringliggende landskab. Mod øst følger afgrænsningen Daniavej. Mod nord følger den efter den skete ændring i forslaget grusvejen, der forbinder erhvervsområdet med Daniavej. Mod vest og nordvest følger den i hovedsagen hhv. erhvervsområdet og derefter udpegningen af Nationalt Geologisk Interesseområde langs kridtgravens øvre kant. Mod syd følger fredningsgrænsen matrikelskel. Fredningsforslagets endelige og præcise afgrænsning fremgår af kortbilag, der er vedhæftet afgørelsen.

### **3. Frednings- og planlægningsmæssige forhold**

#### A. Eksisterende fredninger

Der er ingen eksisterende fredninger indenfor det område, som fredes.

#### B. Zonestatus

Dania Kridtgrav er beliggende i byzone.

#### C. Kommuneplanforhold

Kommuneplanen (2013-2025) fastlægger kridtgravens rammebestemmelser og angiver kommunalbestyrelsens overordnede mål for udviklingen i området. Kommuneplanen udpeger hele den sydligste del af kridtgraven til rekreativt område. Den nordlige del af kridtgravens bund er erhvervsområde. Området er i kommuneplanen desuden udpeget som ”Værdifuldt Kulturmiljø”.

#### D. Lokalplanforhold

Området er lokalplanlagt i 1989 (lokalplan A.1.20 – For en del af Assens by, Industri, håndværk, boliger og off. Formål). Inden for fredningsforslaget er udpeget hhv. industriområde for virksomheder med beliggenhedskrav for så vidt angår støj (I.5.1), Botanisk interesseområde (I.5.2) og Geologisk interesseområde (I.2.3).

I 2006 udarbejdede den daværende Mariager Kommune et nyt lokalplanforslag for området ved Dania. Kommunen vurderede på daværende tidspunkt, at det ikke var muligt at realisere intentionerne i Lokalplan A.1.20. om at skabe et stort industriområde på Dania. Forslaget blev dog ikke vedtaget.

#### E. Øvrige planforhold

Skrænten er af Miljøministeriet udpeget til både værdifuldt geografisk område og Nationalt Geologisk Interesseområde.

Området er udpeget af Kulturarvsstyrelsen som Bevaringsværdigt Industrihistorie, der repræsenterer områdets store cementeventyr. Styrelsen angiver at der, i sammenhæng med boligerne og det omgivende kulturlandskab, ligger et stort formidlingspotentiale.

### **4. Fredningsforslaget:**

I Danmarks Naturfredningsforenings oprindelige forslag anførtes følgende:

#### § 1 Fredningens formål

Fredningen har til formål at:

- Bevare og forbedre områdets naturværdier og skabe gunstige vilkår for de biologiske værdier i kridtgraven - herunder særligt de mange sjældne arter tilknyttet kalkoverdrev såsom, orkideer, mosser mm., som alle er afhængig af et lysåbent, næringsfattigt miljø.
- Sikre de geologiske værdier kridtgraven besidder af både national og international betydning.
- Sikre de geologiske værdier til brug for forskning, undervisning og formidling.
- Sikre de kulturhistoriske værdier. Kridtgraven skal bevares med de store markante skrænter og den store bundflade, så den i samspil med industriområdet formidler kulturhistorien om cementproduktion og råstofudvinding i Dania området.

- Sikre og forbedre de rekreative interesser, herunder offentlighedens adgang til kridtgraven.
- Medvirke til at sikre Danmarks internationale traktatmæssige forpligtelser med hensyn til at beskytte naturtyper og arter.

## § 2 Bevaring af området

Stk. 1. De fredede arealer skal bevares i deres nuværende tilstand, medmindre en tilstandsændring er påbudt eller tilladt i de følgende bestemmelser eller tillades ved dispensation efter § 12, f.eks. i forbindelse med naturforbedring, pleje af den geologiske profil eller rekreativ anvendelse.

Stk. 2. Fredningsnævnets godkendelse erstatter ikke nødvendige tilladelser eller dispensationer, som skal indhentes ved andre myndigheder.

Stk. 3. Området skal være lysåbent og fri for bebyggelse og beplantning, der er skadelig for naturtypen overdrev eller skæmmende for oplevelsen af kridtgraven.

## § 3 Arealernes drift og anvendelse

Stk. 1. Driften/anvendelsen/plejen tilrettelægges så fredningens formål opfyldes.

Stk. 2. Arealerne fastholdes til naturformål med forbud mod gødskning, sprøjtning med bekæmpelsesmidler, opdyrkning, omlægning, tilplantning, byggeri samt dræning, der ikke er nødvendig af hensyn til eksisterende bebyggelse.

Stk. 3. Undtaget fra forbuddet mod gødskning, sprøjtning med bekæmpelsesmidler, opdyrkning, omlægning og tilplantning er den del af matr.nr. 6i Assens By, Falslev, som ligger på toppen af kridtgravens skrænt. Arealet kan anvendes til almindelig landbrugsproduktion.

Stk. 4. Undtaget fra forbuddet mod opdyrkning og omlægning er matr.nr. 6dr Assens By, Falslev. Der er fortsat et sprøjtnings- og gødningsforbud på ejendommen.

Stk. 5. Fredningsnævnet kan i særlige tilfælde dispensere til brug af bekæmpelsesmidler.

## § 4 Beplantning

Stk. 1. Inden for fredningen må ingen arealer tilplantes med udsigtshæmmende afgrøder, herunder juletræer, pyntegrønt, frugttræer, energipil, vildtremiser, læhegn og lignende.

## § 5 Terrænændringer

Stk. 1. Der må ikke foretages terrænændringer inden for det fredede område. Der må ikke fyldes op, graves af eller planeres. Dog kan der ske terrænændringer som led i en naturgenopretning, eller i forbindelse med genetablering/vedligeholdelse af en synlig geologisk profil (jf. § 2, stk. 1), efter Fredningsnævnets godkendelse.

Stk. 2. Råstofindvinding er ikke tilladt, hverken til kommerciel eller privat brug.

Stk. 3. Arkæologiske, geologiske eller andre videnskabelige undersøgelser, der tjener fredningens formål, kan finde sted efter fredningsnævnets forudgående tilladelse.

Stk. 4. Deponering må ikke finde sted inden for fredningsområdet.

## § 5 Byggeri

Stk. 1. Der må ikke opføres ny bebyggelse, herunder skure, boder, jagthytter, haller eller lignende.

Stk. 2. Bygninger, som er nødvendige for at holde husdyr på arealet, kan opføres efter forudgående godkendelse af Fredningsnævnet, for så vidt angår byggeriets udformning, størrelse og placering.

Stk. 3. Tilbygning til og udvendig ombygning af eksisterende bygninger kræver tilladelse af fredningsnævnet med hensyn til størrelse samt udformning, inkl. materiale- og farvevalg.

## § 6 Faste konstruktioner og anlæg

Stk. 1. Der må ikke etableres faste anlæg og konstruktioner som f.eks. tårne, jagtstiger, vindmøller, solcelleanlæg, tankanlæg, transformerstationer og master. Der må ikke føres luftledninger over arealerne. Der må kun etableres sædvanlig nedadrettet belysning og kun i tilknytning til boliger og driftsbygninger.

Stk. 2. Etablering af sportsanlæg som golfbaner, skydebaner, motorbaner, ridebaner og landingsbaner for helikoptere m.m. er ikke tilladt.

Stk. 3. Der må ikke opføres bure og bygninger til pelsdyr-, svine- eller fjerkræsfarme, fasanerier, dambrug, rideskoler, stutterier, hestepensioner, drivhusgartnerier, planteskoler, frugtplantager eller koloni- og nyttehaver.

Stk. 4. Der må alene opsættes almindelige landbrugshegn (trådhegn og lignende) til husdyrbrug. Hegnene skal holdes i jordfarver. Hegn, som ved deres højde eller udseende ændrer væsentligt ved landskabsbilledet som f.eks. hjortehegn, blafrehegn eller hvide træhegn (hestehegn), er ikke tilladt.

Stk. 5. Fredningen er ikke til hinder for midlertidig anbringelse af skurvogne eller skure, der i kortere perioder er nødvendige for områdets drift og pleje (max. 6 uger).

Stk. 6. Der må ikke anlægges nye veje eller ændres belægning på eksisterende veje. Almindelig vedligeholdelse af mark- og skovveje med eksempelvis sten eller grus er tilladt.

Stk. 7. Der må ikke etableres nye grøfter eller dræn. Plejemyndigheden kan dog i særlige tilfælde godkende nye grøfter eller dræn, hvis formålet er at muliggøre naturpleje, eller hvis det er nødvendigt for opretholdelse af udlagte veje og stier.

Stk. 8. Der må opsættes informationstavler til formidling af fredningen på foranledning af plejemyndigheden.

Stk. 9. Fredningen er ikke til hinder for etablering af de nødvendige foranstaltninger i forbindelse med pleje, anlæg af stier mv., f.eks. stenter, drikkeanlæg, fangfolde og lignende.

## § 7 Offentlighedens adgang – anlæggelse af sti

Stk. 1. Offentlighedens adgangs- og opholdsret i området følger af de almindelige bestemmelser i gældende love, og eksisterende veje og stier er således åbne for offentlighedens færdsel til fods eller cykel, jf. naturbeskyttelseslovens kap. 4.

Stk. 2. Eksisterende stier, som vist med særlig signatur på fredningskortet, må ikke nedlægges. Fredningsnævnet kan godkende at stier, veje og markvejes nuværende tracé kan ændres, såfremt den samlede stiforbindelse gennem landskabet ikke afbrydes, og offentlighedens mulighed for at opleve det fredede område ikke forringes.

Stk. 3. Der udlægges ny sti, som vist med særlig signatur på fredningskortet. Stien skal etableres som trampespor eller slået 1 meter brede spor. Stiens forløb på skrænten skal etableres i tilknytning til et reetableret synligt geologisk profil. Plejemyndigheden skal inden for 2 år efter fredningens gennemførelse have etableret den nye sti. Yderligere stier kan etableres efter aftale med lodsejeren og godkendelse af fredningsnævnet.

Stk. 4. Hvor adgang til de på fredningskortet udpegede stier forhindres ved hegning af hensyn til græssende husdyr, skal stierne holdes åbne og tilgængelige for offentligheden med stenter, klaplåger, færister eller lignende, eller ved at føre stien udenom eller imellem foldene.

Stk. 5. Hunde skal føres i snor og må ikke medbringes inden for indhegninger med husdyr.

Stk. 6. Plejemyndigheden kan af hensyn til bevarelsen af plante- og dyrelivet fastsætte regler for begrænsning af offentlighedens færdsel i området.

Stk. 7. Plejemyndigheden sikrer, at stier, som fremgår af fredningskortet, holdes åbne og tilgængelige.

Stk. 8. Plejemyndigheden sikrer, at de stier, som fremgår af fredningskortet, er afmærkede i terrænet og dermed synlige for publikum.

Stk. 9. Plejemyndigheden afholder udgifter til etablering af stenter, klaplåger og lignende, som eventuelt er nødvendigt for de udlagte stier. Vedligeholdelse af sti, stenter, klaplåger m.m. udføres af plejemyndigheden.

## § 8 Pleje og Naturgenopretning

Stk. 1. Plejen og projekter tilrettelægges, så den opfylder fredningens formål.

Stk. 2. Pleje af overdrevet skal bevare og fremme et plantesamfund med arter, der er karakteristiske for naturtypen, samt i videst muligt omfang fremme et rigt og varieret dyreliv. Plejen skal i særlig grad tage sigte på bevaring af sårbare og sjældne arter.

Stk. 3. Arter, der er angivet på Styrelsen for Vand- og Naturforvaltnings 'Sortliste' som invasive, bekæmpes over alt inden for fredningsområdet. Såfremt lodsejer ikke foretager nødvendig bekæmpelse, gennemføres denne af plejemyndigheden.



Stk. 4. Plejen skal sikre en lav vegetation med mulighed for enkelte solitære buske inden for hele fredningsområdet. Opvækst herudover, selvsået såvel som plantet, skal fjernes uanset alder. Af hensyn til biodiversiteten vil selvsåede og spredte buske af naturligt hjemmehørende arter som eks. tjørn eller ene kunne få lov at gro på arealet, men ryddes, hvis de danner skyggende bestande. Det samlede kronedække må ikke overstige 5 %.

Stk. 5. Undtaget for kravet i § 8, stk. 4 om lav vegetation, er kridtgravens sydligste og østlige skrænt, se fredningskort. Disse skrænter kan fortsat være bevokset med naturligt hjemmehørende løvtræer og buske. Bevoksningen skal dog holdes således, at udsigten fra Daniavej ud over kridtgraven bevares.

Stk. 6. Fredningen er ikke til hinder for naturgenopretning eller oprensning og vedligehold af et synlig geologiske profil. Genopretningsprojekter skal ske i overensstemmelse med et nærmere beskrevet projekt, som er forelagt berørte lodsejere, tilstødende lodsejere og Danmarks Naturfredningsforening til udtalelse samt godkendes af fredningsnævnet inden gennemførelse.

## § 9 Plejemyndighed og plejeplaner

Stk. 1. Mariagerfjord Kommune er plejemyndighed på de private og kommunalt ejede arealer.

Stk. 2. Plejemyndigheden har ret til – efter forudgående drøftelser med og uden udgift for ejeren - at udføre naturpleje indenfor fredningen til opfyldelse af fredningens formål.

Stk. 3. På private arealer kan plejearbejderne først udføres af plejemyndigheden efter, at der er givet ejeren mulighed for selv at udføre den, inden for en nærmere fastsat tidsfrist.

Stk. 4. Plejemyndigheden udarbejder en plejeplan over det fredede område senest to år efter fredningens gennemførelse. Herefter revideres planen efter behov, dog senest hver sjette år. Den først udarbejdede plejeplan skal indeholde bestemmelser om bevoksningen på kridtgravens nordlige og vestlige skrænt skal afdrives senest et år efter plejeplanens vedtagelse. Skræntarealet fremgår af fredningskortet med signaturen 'Nationalt Geologisk interesseområde'.

Stk. 5. Plejeplanen skal udmønte fredningens formål. Plejeplanen skal redegøre for plejeforanstaltninger og mindre anlægsarbejder samt eventuelle detailændringer i almenhedens adgangsret.

Stk. 6. Plejeplanen kan, udover forskrifter for naturpleje, indeholde forslag til etablering af primitive publikumsforanstaltninger f.eks. bænke, affaldskurve og mindre informationstavler, samt hegning og læskure til dyr.

Stk. 7. Der skal gives grundejere, forpagtere og Danmarks Naturfredningsforening ret til at udtale sig om forslaget til plejeplan.

Stk. 8. Såfremt der er uenighed om indholdet af plejeplanen, forelægges de specifikke uenigheder for fredningsnævnet til afgørelse, jf. den til enhver tid gældende bekendtgørelse om pleje af fredede arealer og tilsyn, for tiden bekendtgørelse nr. 924 af 27/06/2016.

## § 10 Jagt

Stk. 1. Jagt er tilladt i overensstemmelse med den til enhver tid gældende lov om jagt og vildtforvaltning.

Stk. 2. Vildtet må ikke tilskudsfores inden for fredningen. Lodsejerne pålægges derfor at fjerne fodertønder og lignende, samt ikke at tilskudsfore i naturtyper, der til enhver tid er omfattet af naturbeskyttelseslovens § 3.

Stk. 3. Der må ikke opdrættes eller udsættes vildt.

#### § 11 Særbestemmelser, herunder evt. afståelse af ejendom

På kridtgravens vestlige skrænt, i umiddelbar tilknytning til stiens forløb, skal et geologisk profil blotlægges, se fredningskort. Blotlægning af det geologiske profil skal ske på foranledning af plejemyndigheden og uden udgift for lodsejer. Blotlægning af det geologiske profil skal fremgå af plejeplanen for området og gennemføres senest et år efter at plejeplanen er tilvejebragt – dog senest tre år efter fredningen er vedtaget. Den nærmere placering og udformning af det synlige profil skal ske efter rådføring fra sagkyndig geologisk ekspert.

#### § 12 Dispensation

Fredningsnævnet kan meddele dispensation fra fredningsbestemmelserne, såfremt det ansøgte ikke vil stride mod fredningens formål, jf. Naturbeskyttelseslovens § 50, stk. 1.

### **5. Bemærkninger til fredningsforslaget**

Der er såvel i forbindelse med de afholdte møder som skriftligt fremkommet bemærkninger til og indsigelser imod fredningsforslaget.

Lodsejeren, Erhvervsparken Dania A/S, v. advokat Niels Vase har i brev af 26. oktober 2017 anført bl.a., at:

”Fredningsforslaget skal opfylde det generelle forvaltningsretlige princip om proportionalitet, det vil sige kravet om, at de omkostninger, der anvendes til gennemførelse af fredningen, skal stå i et rimeligt forhold til de natur- og miljømæssige gevinster, der opnås ved forslagets gennemførelse.

Vi noterer os, at det ifølge kommunens brev af 6. december 2016 er uklart, hvorvidt området – eller dele heraf – er beskyttet af § 3. Som bekendt er biologiske overdrev i byzone alene beskyttet mod tilstandsændringer til landbrugsformål, jf. herved BKG nr. 865 af 27. juni 2016 (Naturtypebekendtgørelsen), § 1.

Der er ikke i det forelagte materiale nogen afklaring af, hvorvidt området omfattes af denne bestemmelse – og i bekræftende fald om den deraf følgende beskyttelse er tilstrækkelig til at opfylde beskyttelsesinteressen - hvorfor behovet for yderligere beskyttelsesforanstaltninger ikke er sandsynliggjort.

Særligt bemærkes, at det forhold, at § 3 – beskyttelsen er dynamisk (jf. vokse ind-/vokse udprincippet), ikke dokumenterer et fredningsformål, men netop afspejler den måde, lovgiver har ønsket at beskytte blandt andet biologiske overdrev.

Det forhold, at arealet muligt allerede er beskyttet helt eller delvis, må derfor indgå i vurderingen af, i hvilket omfang der er behov for den ønskede fredning.

Med hensyn til de forventede omkostninger ved fredningen bemærkes, at disse må ansættes ud fra princippet om fuldstændig erstatning, hvilket i forhold til vores klient indebærer, at der skal ydes

erstatning for mistede indtægter fra udvinding af råstoffer fra arealet. Dette princip er senest fastslået i Højesterets dom af 11. maj 2017 (offentliggjort i UFR 2017.2491).

Det fremsendte budgetforslag tillægger tilsyneladende ikke produktionsrettigheder værdi, hvilket er i strid med princippet om fuldstændig erstatning, jf. Naturbeskyttelsesloven § 39 og den ovenfor nævnte højesteretsdom.

Det fremsendte budgetoverslag udgør derfor ikke et tilstrækkeligt beslutningsgrundlag for så vidt angår omkostningerne ved fredningen, jf. også brev af 5. december 2016 fra Miljø- og Fødevareministeriet. Dette forhold sammen med den ovenfor beskrevne uklarhed med hensyn til områdets aktuelle beskyttelse, indebærer, at fredningsforslaget ikke opfylder de generelle forvaltningsretlige regler og særligt reglerne i Naturbeskyttelsesloven.

Vi skal derfor argumentere for, at Fredningsnævnet beslutter ikke at gennemføre fredningen.”

Lodsejeren har tilkendegivet, at denne i tilfælde af fredning er uden interesse i at pleje området.

Lodsejeren har endvidere anført, at en servituterklæring vil kunne dække behovet for beskyttelse.

Lodsejeren Hans Ley har protesteret imod, at hans jordareal, hvorpå ligger en hestefold, skal inddrages. Denne indsigelse har – som tidligere anført – medført, at denne lodsejers areal er udtaget af fredningen.

Fa. F.L. Smidth har som nabo til kridtgraven anført, at en fredning vil begrænse firmaets fremtidige muligheder for at udvide dets virksomhedsaktiviteter ind i kridtgraven, hvilket man tidligere har haft dialog med lodsejer om, herunder kan en fredning hindre opførelse af nye bygninger, hvilket man overvejer på sigt. Samlet vil en fredning kunne have indflydelse på firmaets muligheder for fortsat drift på den nuværende lokation, hvor firmaet nu beskæftiger 30 mand.

Miljøstyrelsen har anført følgende:

”Principalt, at sagen bør afvises, med henvisning til, at en fredning ikke er det rette instrument at anvende til at løse det primære problem, at lokalplanlægningen for dette byzoneområde ikke er i overensstemmelse med kommuneplanen.

Subsidiært, at fredningsområdet må beskæres til at omfatte dels det nationale geologiske interesseområde (skrænten), dels de områder i bunden af den gamle råstofgrav, hvor der er sådanne orkidébestande, at bebyggelse ikke er en mulighed, som følge af artsbekendtgørelsens bestemmelser.

Den subsidiære påstand er fremsat under hensyn til Miljøstyrelsens kortlægning af orkidéernes antal og udbredelse, og den afgrænsning, der på dette grundlag må anses for relevant, hvorom henvises til fremsendt kortbilag.

På de arealer, hvor kortlægningen viser forekomster af orkidéer, kan der efter Miljøstyrelsens opfattelse ikke opføres industribebyggelse, idet dette ville være i strid med § 14, stk. 2, jf. § 34, stk. 1, nr. 1, i ”artsfredningsbekendtgørelsen”, bekendtgørelse nr. 867 af 27. juni 2016 om fredning af visse plante- og dyrearter og pleje af tilskadekommet vildt. Miljøstyrelsen finder på baggrund af de nu foreliggende oplysninger sammenholdt med den gældende administrationspraksis ikke grundlag for at dispensere fra bekendtgørelsens bestemmelser til bebyggelse på områderne, hvor der findes orkidéer.

På baggrund af den botaniske kortlægning skal Miljøstyrelsen til uddybning af den subsidiære påstand indstille, at fredningsområdet i givet fald begrænses som vist på nedenstående kort. Der ses ikke at være fredningsmæssige begrundelser for at medtage de øvrige arealer, idet disse hverken har national geologisk betydning eller botanisk betydning. Der er ingen orkidéer på disse arealer, som er beliggende i byzone og er lokalplanlagt til industribebyggelse. Artsfredningsbekendtgørelsen forhindrer følgelig heller ikke bebyggelse på arealerne. Erstatningen for fredning af disse arealer ville derfor ikke være proportionale med den fredningsmæssige gevinst ved at frede arealerne. Det er derfor set fra Miljøstyrelsens side af afgørende betydning, at disse arealer ikke kommer til at indgå i en fredning.”

Herudover har Miljøstyrelsen fremsat følgende detaljerede bemærkninger til fredningsforslaget, hvis fredningsnævnet måtte beslutte at gennemføre fredning:

- ”- §3 stk. 4, som vedrører ”hestefolden” på matr.nr. 6 dr, kan i konsekvens af ovenstående ændring af fredningsområdet udtages.
- §5 stk. 3 synes overflødig, da der ikke findes bygninger indenfor området, og opførelse af ny bebyggelse forbydes.
- Bestemmelsen i § 6 stk. 6, om at der ikke må ændres belægning på eksisterende veje, synes ikke at være velbegrundet, og overflødiggøres, hvis fredningsområdet indskrænkes som ovenfor anført
- Kommunen får med en fredning en pleje-ret, men ikke en pleje-pligt. For at sikre mod misforståelser om dette foreslås følgende justeringer af bestemmelserne:
  - o §8 stk.2: Pleje af overdrevet skal have til formål at bevare...
  - o §8 stk. 4: Pleje skal have til formål at sikre...
  - o §9, stk. 4: Plejemyndigheden kan udarbejde en plejeplan for området efter reglerne i plejebekendtgørelsen (resten slettes).
  - o §11, stk. 1: I umiddelbar tilknytning til stiens forløb kan et geologisk profil...”
  - o §11, stk. 1, 2. afsnit (Blotlægning af det geologiske profil...) slettes
- § 11: overskriftens sidste del (efter komma) foreslås slettet, da denne del ikke er relevant”

Miljøstyrelsen har under sagen foretaget følgende økonomiske konsekvensberegning af hhv. Danmarks Naturfredningsforenings forslag, hhv. Miljøstyrelsens subsidiære påstand:

Taksttype		Udgave 1 (DN's forslag) - (ha eller m)		Udgave 2 (reducer et som ønsket af MST) (ha eller m)	
			kr.		kr.
Grundtakst + takst for tilplantningsforbud (grøn polygon) (kr/ha)	9.700	11,8	114.460	11,8	114.460
Grundtakst (blå polygon) (kr/ha)	3.700	2,1	7.770	2,1	7.770
Eksisterende sti (kr/lbm)	15	1818	27.270	1286	19.290
Ny sti (kr/lbm)	60	838	50.280	838	50.280
Lokalplanlagt jord med byggemulighed (rød polygon - §3) (kr/ha)	160.00	0	3,2 512.000	0	0
Lokalplanlagt jord u. byggemulighed (område med kortlagte orkidéer) – grundtakst (kr/ha)	3.700	17,7	65.490	17,7	65.490
I alt			<b>777.270</b>		<b>257.290</b>

Mariagerfjord Kommune har udtalt sig imod forslaget, idet der særlig er henvist til lodsejersmodstanden samt hensynet til lokale virksomheder. Videre er det anført, dels at de store naturværdier i området er beskyttet nok i forvejen, dels at lodsejerne selv på passende måde forestår naturplejen, ligesom der er henvist til økonomiske hensyn.

Dansk Botanisk Forening har udtalt sig til støtte for forslaget og har anført, at området er en hel unik lokalitet af national betydning, dels af hensyn til forekomsten af orkideer, men tillige pga. en række sjældne mosser samt sommerfugle. Foreningen så gerne fredningsområdet udvidet, bl.a. pga. særlige forekomster også på de nordligste skrænter af graven.

Danmarks Friluftsråd har udtalt sig til støtte for forslaget.

Der er af interesserede geologer under sagen endvidere fremhævet, at skrænterne er af helt enestående geologisk interesse.

Danmarks Naturfredningsforening er fremkommet med en række bemærkninger til klagerne.

Herunder har man for så vidt angår Miljøstyrelsens indsigelser henvist til ”Handlingsplan for fredning”, udarbejdet i samarbejde mellem Miljøministeriet, KL og DN i 2013. I handlingsplanen prioriteres hhv. ”perlerne – de unikke, de vigtigste, de nationalt værdifulde lokaliteter”, ”Større sammenhængende naturområder” samt ”Landskabsfredningerne – større, uforstyrrede landskaber”. Dania Kridtgrav er i fredningsforslaget udpeget i overensstemmelse med handleplanen som en af ”perlerne”. Derudover gør DN opmærksom på, at den tidligere Skov- og Naturstyrelsen (Nu Miljøstyrelsen) i Handlingsplan for fredninger fra 1992 har vurderet, at Dania kridtgrav bør fredes. Dette på trods af området også på daværende tidspunkt var både lokalplanlagt og i byzone. At Styrelsen efterfølgende har ændret holdning til spørgsmålet om fredning af kridtgraven, ændrer ikke på behovet for at sikre kridtgravens botaniske, geologiske og kulturhistoriske værdier og offentlighedens adgang hertil.

DN har henvist til den gældende lokalplan A.1.20. fra 1989 der udlægger størstedelen af kridtgravens bund til industriområde. Det har vist sig særdeles vanskeligt for de skiftende byråd at ændre planen. Tilbage i 2006 udarbejdede den daværende Mariager Kommune et forslag til en ny lokalplan, som dog ikke blev vedtaget. DN understreger dog, at fredningssagen ikke har til formål at bringe overensstemmelse mellem lokalplan og kommuneplan. Formålet er derimod at sikre områdets unikke værdier for de kommende generationer. Planer er i sagens natur foranderlige. En fredning, derimod, er en permanent løsning, der kan sikre nationale interesser i form af natur, geologi og kulturhistorie og offentlighedens adgang.

DN har tilsluttet sig Miljøstyrelsens subsidiære påstand, for så vidt angår påstanden om, at matr.nr. 6 dr udtages af fredningsforslaget.

DN har fastholdt, at arealerne syd for grusvejen fortsat skal indgå i fredningsforslaget, da arealet afgrænses naturligt af grusvejen mod nord. Området udgør en del af kalkoverdrevet med dertil hørende kalkelskende plantearter - mosser og orkideer mm. Området har, foruden tre § 3 søer, tidligere haft en bestand af orkideer, jf. kort udarbejdet af Mariagerfjord Kommune i 2011.

DN har tilsluttet sig Styrelsens forslag om at undlade fredningsforslagets § 5 stk. 3. DN fastholder forslaget til fredningsforslagets § 6 stk. 6 angående vejbelægning. Selvom Fredningsnævnet indskrænker

fredningsområdet, som anbefalet af Miljøstyrelsen, er det forsat væsentligt, at markvejen på kridtgravens top samt en evt. sti i kridtgravens bund ikke asfalteres eller på anden måde ændrer karakter. DN foreslår dog, at grusvejen mellem Daniavej og erhvervsområdet udtages af fredningsforslaget.

DN har medgivet, at kommunen ved fredningens gennemførelse får en pleje-ret og ikke en pleje-pligt, som det også fremgår af § 9 stk. 2. DN fastholder dog forslaget til ordlyden i § 8 og 9. DN fastholder forslaget til fredningsforslagets § 11, som vil give almenheden adgang til det nationale geologiske interesseområde og forbedre de forsknings- og undervisningsmæssige forhold.

DNs ændrede forslag er angivet på nedenstående kort.



*Lilla skravering markerer det oprindelige fredningsforslag. Den røde linje angiver arealer, som DN medgiver kan udtages af fredningsforslaget.*

Mht. Mariagerfjord Kommunes indsigelser er det bemærket, at der er en reel trussel i form af industriel bebyggelse og ophør af pleje. Skulle den nuværende drift ophøre, vil kridtgraven vokse til, og den særlige flora vil forsvinde for altid. Den vurdering underbygges af, at der senest i 2012 blev foretaget undersøgelser af muligheden for at udvide erhvervsområdet yderligere ind i kridtgraven. En fredning vil således, med rettidig omhu, sikre den rette pleje og undgå bebyggelse. Endelig understreges, at en fredning ikke regulerer arealer uden for fredningen. DN mener således ikke, at de lokale virksomheder vil få forringede vilkår, hvis fredningen gennemføres. Hvis der opstår et behov for at udvide erhvervsområdet

kan dette, i overensstemmelse med kommuneplanen, gøres nord for Daniavej. Naturbeskyttelseslovens § 3 forhindrer ikke bebyggelse, da området er beliggende i byzone. Dertil sikrer artsfredningsbekendtgørelsen kun mod, at orkideerne ikke samles eller fjernes fra det sted, de vokser. Bekendtgørelsen kan således ikke skabe de rammevilkår for pleje, som en fredning kan. Skulle plejen af kridtgraven ophøre, vil orkideerne altså forsvinde, og området kan efterfølgende bebygges. DN anfægter således påstanden om, at området er tilstrækkeligt beskyttet.

Mht. økonomi henvises til, at Miljøstyrelsen i fredningssager med national interesse kan udbetale op til 9/10 af erstatningerne.

Mht. spørgsmålet om udpegningsgrundlaget for skrænten har DN henvist til side 258 i Mariagerfjord Kommuneplan 2013-2025 samt planens kortbilag 2.17. Her fremgår det, at skrænten i Dania Kridtrav er udpeget til "Værdifuldt geologisk område".

Danmarks Naturfredningsforening har fsv. lodsejerens indsigelser bl.a. henvist til, at kommunalbestyrelsen kan konvertere § 3 arealer beliggende i byzone. § 3 naturtyper i byzone er udelukkende beskyttet mod tilstandsændringer til landbrugsformål. Arealet er således ikke beskyttet mod industriformål, herunder bebyggelse. Naturbeskyttelseslovens § 3 er derfor ikke tilstrækkelig til at sikre området mod ibrugtagen til industriformål, bebyggelse, mm.

Videre er henvist til Handlingsplan for fredning 2013 (side 14 og 15). Her nævnes fredning, som et specifikt redskab der kan supplere andre virkemidler i naturbeskyttelsen - herunder for § 3 arealer. Det afvises, at Dania Kridtgrav kan kræve erstatning for mistet mulighed for erhvervsmæssig indvinding af råstoffer, som kræver en gravetilladelse fra regionen. Herunder henvises til, at kridtgravens skrænt er udpeget til National Geologisk Interesseområde af Miljøministeriet og Værdifuldt geologisk interesseområde af Mariagerfjord Kommune. DN vurderer således ikke, at lodsejer kan have en berettiget forventning om råstofindvinding i området.

## **6. Fredningsnævnets bemærkninger og afgørelse**

Af naturbeskyttelseslovens § 1, stk. 1 fremgår det, at loven skal medvirke til at værne landets natur og miljø, så samfundsudviklingen kan ske på et bæredygtigt grundlag i respekt for menneskets livsvilkår og for bevarelsen af dyre- og plantelivet. Det er anført i naturbeskyttelseslovens § 1, stk. 2, at loven tilsigter særligt at beskytte naturen med dens bestand af vilde dyr og planter samt deres levesteder og de landskabelige, kulturhistoriske, naturvidenskabelige og undervisningsmæssige værdier.

Endvidere tilsigter loven særligt at forbedre, genoprette eller tilvejebringe områder, der er af betydning for vilde dyr og planter og for landskabelige og kulturhistoriske interesser. Endelig tilsigter loven særligt at give befolkningen adgang til at færdes og opholde sig i naturen samt forbedre mulighederne for friluftslivet. Det fremgår af naturbeskyttelseslovens § 1, stk. 3, at der ved lovens administration skal lægges vægt på den betydning, som et areal på grund af sin beliggenhed kan have for almenheden.

Det fremgår videre af naturbeskyttelseslovens § 38 bl.a., at en fredning skal indeholde en bestemmelse om formålet med fredningen. En fredning kan gå ud på bevaring af den nuværende tilstand eller tilvejebringelse af en bestemt tilstand, der herefter skal bevares, og den kan regulere offentlighedens færdsel i området. En fredning kan indeholde de bestemmelser, herunder de påbud og forbud vedrørende arealernes anvendelse, der skønnes nødvendige, for at fredningsformålet kan opnås.

### **To af nævnets medlemmer udtaler:**

Vi finder under henvisning til sagens mange faglige oplysninger, at kunne lægge til grund, at Dania Kridtgrav efter sin karakter omfatter unikke og nationalt værdifulde naturtyper, der i særlig grad trives godt på den kalkholdige bund i graven, herunder særlig en række sjældent forekommende orkidéarter samt endvidere en række mosser.

Desuden forefindes på skrænterne geologisk meget sjældne forekomster i form af tydelige spor af en række forskellige geologiske tidsaldre.

Der er således tale om et område med særligt værdifulde landskabelige og naturmæssige kvaliteter. Kridtgraven og dens skrænter udgør derfor efter disse medlemmers vurdering samlet et sjældent og fredningsværdigt område.

Vi finder, at anden lovgivning ikke yder en fuld tilstrækkelig beskyttelse for området. Således forhindrer Naturbeskyttelsesloven § 3 ikke sikkert bebyggelse, da området er beliggende i byzone. Endvidere sikrer artsbekendtgørelsen ej heller fuld beskyttelse, idet denne er afhængig af den til enhver tid gældende fortolkning, som foretages af de administrerende myndigheder, og idet dispensationspraksis kan ændres over tid. Dertil sikrer artsfredningsbekendtgørelsen kun mod, at orkideerne ikke samles eller fjernes fra det sted, de vokser. Bekendtgørelsen kan således ikke skabe muligheder for pleje, hvilket en fredning kan. Skulle plejen af kridtgraven ophøre, vil orkideerne kunne forsvinde, og området kan efterfølgende bebygges. Samlet bedømt kan bekendtgørelsen således ikke sikre sammenhængende rammevilkår for udbredelse og pleje af orkidébestanden.

Der ses ej heller at kunne opnås en tilstrækkelig sikker beskyttelse ved servitutaftale, hvis mulige indhold i øvrigt ej heller ses nærmere konkretiseret.

Det er således vores konklusion, at de interesser, som en fredning kan tilgodese, ikke fuldtud kan sikres på anden måde.

Vi tiltræder derfor, at Dania Kridtgrav skal fredes.

Idet de beskyttelsesværdige områder i hovedsagen findes indenfor kridtgravens bund samt på dennes skrænter, samt når henses til den betragtelige fordyrelse, det vil medføre at frede også de områder, som er omfattet af Danmarks Naturfredningsforenings forslag, men som Miljøstyrelsen har foreslået udeholdt, finder vi, at fredningens formål i tilstrækkelig grad kan opfyldes ved, at fredningen gennemføres i overensstemmelse med Miljøstyrelsens subsidiære påstand.

Fredningsnævnets flertal finder herefter, at fredningen bør gennemføres, jf. Naturbeskyttelseslovens Kap. 6., således at hestefolden, matr. nr. 6 dr Assens by, udgår af fredningen, som foreslået af forslagsstiller, samt at de mindre arealer, som Miljøstyrelsen har anbefalet udeholdt, ligeledes udgår, således at fredningen kun omfatter de arealer, som er omfattet af Miljøstyrelsens subsidiære påstand.

Vedrørende de øvrige forslag til ændringer af bestemmelser i fredningsforslaget bemærker nævnets flertal følgende:

§ 3, stk. 4 og § 5, stk. 3: Bestemmelserne udgår med Danmarks Naturfredningsforenings tiltræden.



§ 6, stk. 6: Idet det er oplyst, at der er en markvej på skræntens top, kan nævnet tiltræde, at bestemmelsen i sin helhed indgår i fredningen.

§ 8, stk. 2, § 8, stk. 4 og § 9, stk. 4: Idet vi er enige i, at Miljøstyrelsens formulering i højere grad tydeliggør, at kommunen har en plejeret, tiltræder vi i det væsentlige den ændrede formulering.

§ 11, stk. 1: Idet bemærkes, at ordet ”skal” bør ændres til ”kan”, kan nævnet tiltræde, at bestemmelsen i øvrigt opretholdes, dog med sproglige ændringer, idet der heri tages højde for, at der er tale om en plejeret og ikke en plejepligt.

Den del af overskriften i § 11, der nævner afståelse af fast ejendom udgår, da den ikke er relevant.

Da der i forslaget er to bestemmelser, benævnt § 5, foretages der ændringer af bestemmelsesangivelserne fra og med § 6.

### **Et medlem af fredningsnævnet udtaler:**

Fredning af et område som det foreliggende, må anses for at ligge udenfor, hvad der er normalt fredningsværdigt, idet der er tale om et rent menneskeskabt område.

De hensyn, som fredningen skal tilgodese, dækkes desuden af den beskyttelse, der ligger i artsbekendtgørelsen, ligesom i hvert fald langt den væsentligste del af arealet er omfattet af Naturbeskyttelseslovens § 3.

Desuden er forslaget i modstrid med ejer- og erhvervsinteresser, og kan virke som en straf overfor den ejer, der indtil nu har holdt området godt. Idet ejeren har udtalt, at denne ikke vil være med til vedligeholdelsen efter en eventuel fredning, og idet Mariagerfjord Kommune heller ikke er interesseret i dette, vil en fredning være skyld i en dårligere natur end ved ikke at frede.

Jeg ser derfor ingen begrundelse for at frede det omhandlede område.

Der træffes afgørelse efter flertallets indstilling.

**Fredningsnævnet** har således besluttet at gennemføre fredningen, der herefter kun angår del af matr.nr. 6b og del af 6i Assens by, Falslev, og som med de anførte rettelser får følgende indhold:

### **§ 1 Fredningens formål**

Fredningen har til formål at:

- Bevare og forbedre områdets naturværdier og skabe gunstige vilkår for de biologiske værdier i kridtgraven - herunder særligt de mange sjældne arter tilknyttet kalkoverdrev såsom, orkideer, mosser mm., som alle er afhængig af et lysåbent, næringsfattigt miljø.
- Sikre de geologiske værdier kridtgraven besidder af både national og international betydning.
- Sikre de geologiske værdier til brug for forskning, undervisning og formidling.
- Sikre de kulturhistoriske værdier. Kridtgraven skal bevares med de store markante skrænter og den store bundflade, så den i samspil med industriområdet formidler kulturhistorien om cementproduktion og råstofudvinding i Dania området.

- Sikre og forbedre de rekreative interesser, herunder offentlighedens adgang til kridtgraven.
- Medvirke til at sikre Danmarks internationale traktatmæssige forpligtelser med hensyn til at beskytte naturtyper og arter.

## **§ 2 Bevarelse af området**

Stk. 1. De fredede arealer skal bevares i deres nuværende tilstand, medmindre en tilstandsændring er påbudt eller tilladt i de følgende bestemmelser eller tillades ved dispensation efter § 12, f.eks. i forbindelse med naturforbedring, pleje af den geologiske profil eller rekreativ anvendelse.

Stk. 2. Fredningsnævnets godkendelse erstatter ikke nødvendige tilladelser eller dispensationer, som skal indhentes ved andre myndigheder.

Stk. 3. Området skal være lysåbent og fri for bebyggelse og beplantning, der er skadelig for naturtypen overdrev eller skæmmende for oplevelsen af kridtgraven.

## **§ 3 Arealernes drift og anvendelse**

Stk. 1. Driften/anvendelsen/plejen tilrettelægges så fredningens formål opfyldes.

Stk. 2. Arealerne fastholdes til naturformål med forbud mod gødskning, sprøjtning med bekæmpelsesmidler, opdyrkning, omlægning, tilplantning, byggeri samt dræning, der ikke er nødvendig af hensyn til eksisterende bebyggelse.

Stk. 3. Undtaget fra forbuddet mod gødskning, sprøjtning med bekæmpelsesmidler, opdyrkning, omlægning og tilplantning er den del af matr.nr. 6i Assens By, Falslev, som ligger på toppen af kridtgravens skrænt. Arealet kan anvendes til almindelig landbrugsproduktion.

Stk. 4. Fredningsnævnet kan i særlige tilfælde dispensere til brug af bekæmpelsesmidler.

## **§ 4 Beplantning**

Stk. 1. Inden for fredningen må ingen arealer tilplantes med udsigtshæmmende afgrøder, herunder juletræer, pyntegrønt, frugttræer, energipil, vildtremiser, læhegn og lignende.

## **§ 5 Terrænændringer**

Stk. 1. Der må ikke foretages terrænændringer inden for det fredede område. Der må ikke fyldes op, graves af eller planeres. Dog kan der ske terrænændringer som led i en naturgenopretning, eller i forbindelse med genetablering/vedligeholdelse af en synlig geologisk profil (jf. § 2, stk. 1), efter Fredningsnævnets godkendelse.

Stk. 2. Råstofindvinding er ikke tilladt, hverken til kommerciel eller privat brug.

Stk. 3. Arkæologiske, geologiske eller andre videnskabelige undersøgelser, der tjener fredningens formål, kan finde sted efter fredningsnævnets forudgående tilladelse.

Stk. 4. Deponering må ikke finde sted inden for fredningsområdet.

## **§ 6 Byggeri**

Stk. 1. Der må ikke opføres ny bebyggelse, herunder skure, boder, jagthytter, haller eller lignende.

Stk. 2. Bygninger, som er nødvendige for at holde husdyr på arealet, kan opføres efter forudgående godkendelse af Fredningsnævnet, for så vidt angår byggeriets udformning, størrelse og placering.

## **§ 7 Faste konstruktioner og anlæg**

Stk. 1. Der må ikke etableres faste anlæg og konstruktioner som f.eks. tårne, jagtstiger, vindmøller, solcelleanlæg, tankanlæg, transformerstationer og master. Der må ikke føres luftledninger over arealerne. Der må kun etableres sædvanlig nedadrettet belysning og kun i tilknytning til boliger og driftsbygninger.

Stk. 2. Etablering af sportsanlæg som golfbaner, skydebaner, motorbaner, ridebaner og landingsbaner for helikoptere m.m. er ikke tilladt.

Stk. 3. Der må ikke opføres bure og bygninger til pelsdyr-, svine- eller fjerkræsfarme, fasanerier, dambrug, rideskoler, stutierier, hestepensioner, drivhusgartnerier, planteskoler, frugtplantager eller koloni- og nyttehaver.

Stk. 4. Der må alene opsættes almindelige landbrugshegn (trådhegn og lignende) til husdyrbrug. Hegnene skal holdes i jordfarver. Hegn, som ved deres højde eller udseende ændrer væsentligt ved landskabsbilledet som f.eks. hjortehegn, blafrehegn eller hvide træhegn (hestehegn), er ikke tilladt.

Stk. 5. Fredningen er ikke til hinder for midlertidig anbringelse af skurvogne eller skure, der i kortere perioder er nødvendige for områdets drift og pleje (max. 6 uger).

Stk. 6. Der må ikke anlægges nye veje eller ændres belægning på eksisterende veje. Almindelig vedligeholdelse af mark- og skovveje med eksempelvis sten eller grus er tilladt.

Stk. 7. Der må ikke etableres nye grøfter eller dræn. Plejemyndigheden kan dog i særlige tilfælde godkende nye grøfter eller dræn, hvis formålet er at muliggøre naturpleje, eller hvis det er nødvendigt for opretholdelse af udlagte veje og stier.

Stk. 8. Der må opsættes informationstavler til formidling af fredningen på foranledning af plejemyndigheden.

Stk. 9. Fredningen er ikke til hinder for etablering af de nødvendige foranstaltninger i forbindelse med pleje, anlæg af stier mv., f.eks. stenter, drikkeanlæg, fangfolde og lignende.

## **§ 8 Offentlighedens adgang – anlæggelse af sti**

Stk. 1. Offentlighedens adgangs- og opholdsret i området følger af de almindelige bestemmelser i gældende love, og eksisterende veje og stier er således åbne for offentlighedens færdsel til fods eller cykel, jf. naturbeskyttelseslovens kap. 4.

Stk. 2. Eksisterende stier, som vist med særlig signatur på fredningskortet, må ikke nedlægges. Fredningsnævnet kan godkende at stier, veje og markvejes nuværende tracé kan ændres, såfremt den samlede stiforbindelse gennem landskabet ikke afbrydes, og offentlighedens mulighed for at opleve det fredede område ikke forringes.

Stk. 3. Der udlægges ny sti, som vist med særlig signatur på fredningskortet. Stien skal etableres som trampespor eller slået 1 meter brede spor. Stiens forløb på skrænten skal etableres i tilknytning til et reetableret synligt geologisk profil. Plejemyndigheden skal inden for 2 år efter fredningens gennemførelse have etableret den nye sti. Yderligere stier kan etableres efter aftale med lodsejeren og godkendelse af fredningsnævnet.

Stk. 4. Hvor adgang til de på fredningskortet udpegede stier forhindres ved hegning af hensyn til græssende husdyr, skal stierne holdes åbne og tilgængelige for offentligheden med stenter, klaplåger, færister eller lignende, eller ved at føre stien udenom eller imellem foldene.

Stk. 5. Hunde skal føres i snor og må ikke medbringes inden for indhegninger med husdyr.

Stk. 6. Plejemyndigheden kan af hensyn til bevarelsen af plante- og dyrelivet fastsætte regler for begrænsning af offentlighedens færdsel i området.

Stk. 7. Plejemyndigheden sikrer, at stier, som fremgår af fredningskortet, holdes åbne og tilgængelige.

Stk. 8. Plejemyndigheden sikrer, at de stier, som fremgår af fredningskortet, er afmærkede i terræn et og dermed synlige for publikum.

Stk. 9. Plejemyndigheden afholder udgifter til etablering af stenter, klaplåger og lignende, som eventuelt er nødvendigt for de udlagte stier. Vedligeholdelse af sti, stenter, klaplåger m.m. udføres af plejemyndigheden.

## **§ 9 Pleje og Naturgenopretning**

Stk. 1. Plejen og projekter tilrettelægges, så den opfylder fredningens formål.

Stk. 2. Pleje af overdrevet skal have til formål at bevare og fremme et plantesamfund med arter, der er karakteristiske for naturtypen, samt i videst muligt omfang fremme et rigt og varieret dyreliv. Plejen skal i særlig grad tage sigte på bevaring af sårbare og sjældne arter.

Stk. 3. Arter, der er angivet på Styrelsen for Vand- og Naturforvaltnings 'Sortliste' som invasive, bekæmpes over alt inden for fredningsområdet. Såfremt lodsejer ikke foretager nødvendig bekæmpelse, gennemføres denne af plejemyndigheden.

Stk. 4. Plejen skal have til formål at sikre en lav vegetation med mulighed for enkelte solitære buske inden for hele fredningsområdet. Opvækst herudover, selvsået såvel som plantet, skal

fjernes uanset alder. Af hensyn til biodiversiteten vil selvsåede og spredte buske af naturligt hjemmehørende arter som eks. tjørn eller ene kunne få lov at gro på arealet, men ryddes, hvis de danner skyggende bestande. Det samlede kronedække må ikke overstige 5 %.

Stk. 5. Undtaget for kravet i § 9, stk. 4 om lav vegetation, er kridtgravens sydligste og østlige skrænt, se fredningskort. Disse skrænter kan fortsat være bevokset med naturligt hjemmehørende løvtræer og buske. Bevoksningen skal dog holdes således, at udsigten fra Daniavej ud over kridtgraven bevares.

Stk. 6. Fredningen er ikke til hinder for naturgenopretning eller oprensning og vedligehold af et synlig geologiske profil. Genopretningsprojekter skal ske i overensstemmelse med et nærmere beskrevet projekt, som er forelagt berørte lodsejere, tilstødende lodsejere og Danmarks Naturfredningsforening til udtalelse samt godkendes af fredningsnævnet inden gennemførelse.

## **§ 10 Plejemyndighed og plejeplaner**

Stk. 1. Mariagerfjord Kommune er plejemyndighed på de private og kommunalt ejede arealer.

Stk. 2. Plejemyndigheden har ret til – efter forudgående drøftelser med og uden udgift for ejeren - at udføre naturpleje indenfor fredningen til opfyldelse af fredningens formål.

Stk. 3. På private arealer kan plejearbejderne først udføres af plejemyndigheden efter, at der er givet ejeren mulighed for selv at udføre den, inden for en nærmere fastsat tidsfrist.

Stk. 4. Plejemyndigheden kan – efter reglerne i plejebekendtgørelsen - udarbejde en plejeplan for det fredede område, herunder for skræntarealet, som fremgår af fredningskortet med signaturen 'Nationalt Geologisk interesseområde'.

Stk. 5. Plejeplanen skal udmønte fredningens formål. Plejeplanen skal redegøre for plejeforanstaltninger og mindre anlægsarbejder samt eventuelle detailændringer i almenhedens adgangsret.

Stk. 6. Plejeplanen kan, udover forskrifter for naturpleje, indeholde forslag til etablering af primitive publikumsforanstaltninger f.eks. bænke, affaldskurve og mindre informationstavler, samt hegning og læskure til dyr.

Stk. 7. Der skal gives grundejere, forpagtere og Danmarks Naturfredningsforening ret til at udtale sig om forslaget til plejeplan.

Stk. 8. Såfremt der er uenighed om indholdet af plejeplanen, forelægges de specifikke uenigheder for fredningsnævnet til afgørelse, jf. den til enhver tid gældende bekendtgørelse om pleje af fredede arealer og tilsyn, for tiden bekendtgørelse nr. 924 af 27/06/2016.

## **§ 11 Jagt**

Stk. 1. Jagt er tilladt i overensstemmelse med den til enhver tid gældende lov om jagt og vildtforvaltning.

Stk. 2. Vildtet må ikke tilskudsfordres inden for fredningen. Lodsejerne pålægges derfor at fjerne fodertønder og lignende, samt ikke at tilskudsfodre i naturtyper, der til enhver tid er omfattet af naturbeskyttelseslovens § 3.

Stk. 3. Der må ikke opdrættes eller udsættes vildt.

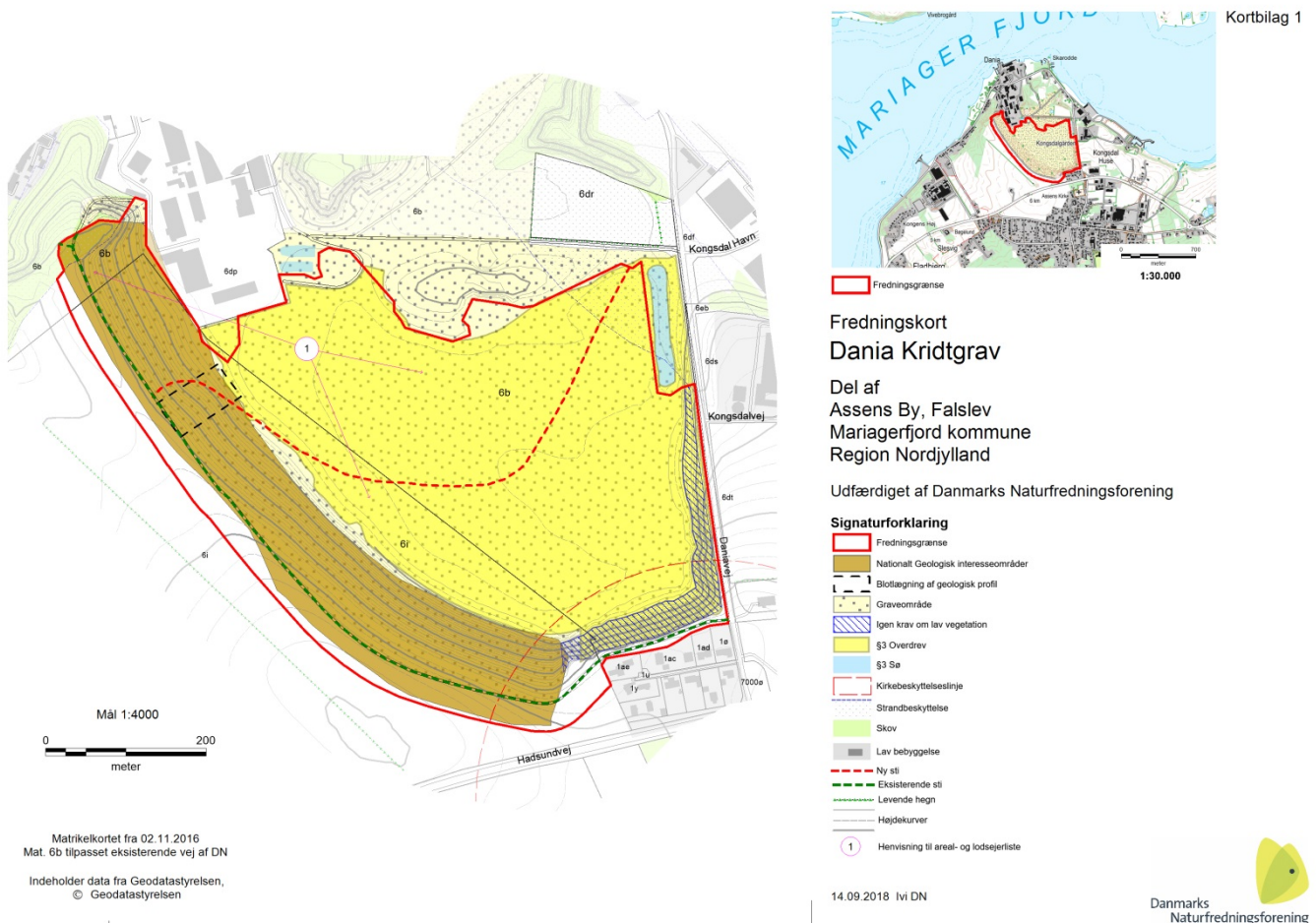
## § 12 Særbestemmelser

På kridtgravens vestlige skrænt, i umiddelbar tilknytning til stiens forløb, kan et geologisk profil blotlægges, se fredningskort. Blotlægning af det geologiske profil kan ske på foranledning af plejemyndigheden og uden udgift for lodsejer. Den nærmere placering og udformning af det synlige profil kan ske efter rådføring fra sagkyndig geologisk ekspert.

## § 13 Dispensation

Fredningsnævnet kan meddele dispensation fra fredningsbestemmelserne, såfremt det ansøgte ikke vil stride mod fredningens formål, jf. Naturbeskyttelseslovens § 50, stk. 1.

Fredningens afgrænsning og indhold fremgår af nedenstående justerede fredningskort:



Fredningsnævnet har samtidig i overensstemmelse med naturbeskyttelseslovens § 39 truffet en særskilt afgørelse om erstatning i anledning af fredningen.

I fredningssagens behandling har deltaget Torben Bybjerg Nielsen, formand, Poul Roesen, ministerielt udpeget medlem, samt Danny Juul Jensen, kommunalt udpeget medlem.

## **7. Retsvirkninger**

Fredningsnævnet foretager offentlig bekendtgørelse om sagens afgørelse og sender afgørelsen til dem, der har fået fredningsforslaget tilsendt, samt til enhver, der under sagen, som part har givet møde, eller som i øvrigt har fremsat ønske om underretning om sagens afgørelse, jf. naturbeskyttelseslovens § 40, stk. 2.

Når der er foretaget offentlig bekendtgørelse, skal fredningsbestemmelserne overholdes af alle og enhver, jf. naturbeskyttelseslovens § 41, stk. 1.

Fredningsnævnet lader fredningsbestemmelserne tinglyse på de pågældende ejendomme, jf. naturbeskyttelseslovens § 40, stk. 3.

## **8. Klagevejledning**

Denne afgørelse kan i medfør af naturbeskyttelseslovens § 43 påklages til Miljø- og Fødevareklagenævnet. Klage kan indgives gennem Klageportalen, som findes på Miljø- og Fødevareklagenævnets hjemmeside [www.naevneneshus.dk](http://www.naevneneshus.dk).

Klagefristen er 4 uger fra den dag, afgørelsen er meddelt. Er afgørelsen offentligt bekendtgjort, regnes klagefristen dog altid fra bekendtgørelsen, jf. naturbeskyttelsesloven § 43, jf. § 87. Klagefristen udløber ved midnat på dagen for klagefristens udløb. Hvis klagefristen udløber på en lørdag eller en helligdag, forlænges fristen til den følgende hverdag.

Klageberettiget er ejere og brugere, der skal have afgørelsen tilsendt samt enhver, der under sagen har givet møde for nævnet eller har fremsat ønske om underretning om sagens afgørelse, samt statslige og kommunale myndigheder, hvis interesser berøres af forslaget, samt organisationer m.v., som antages at have en væsentlig interesse i forslaget, jf. naturbeskyttelseslovens § 43, stk. 2.

Miljø- og Fødevareklagenævnet skal som udgangspunkt afvise en klage, der kommer uden om Klageportalen, hvis der ikke er særlige grunde til det. Hvis du ønsker at blive fritaget for at bruge Klageportalen, skal du sende en begrundet anmodning til den myndighed, der har truffet afgørelse i sagen. Myndigheden videresender herefter anmodningen til Miljø- og Fødevareklagenævnet, som træffer afgørelse om, hvorvidt din anmodning kan imødekommes.

Erstatningsafgørelsen kan dog kun påklages af ejere og brugere samt statslige og kommunale myndigheder, hvis interesser berøres af afgørelsen.

Yderligere oplysninger om klage til Miljø- og Fødevareklagenævnet findes på nævnets hjemmeside [www.naevneneshus.dk](http://www.naevneneshus.dk).

Torben Bybjerg Nielsen

Torben Bybjerg Nielsen  
Fmd.

Areal- og lodsejerliste Dania Kridtgrav								
Lb. Nr.:	Matr.nr.: Ejerlav:	Ejer:	Ønskes fredet:		NBL's bestemmelser om:	Sti/vej		Bilag 1. Den 21-09-2018
			Ca.ha.	Antal lodder		Ny - meter	Eksisterende - meter	
					§3 Søer, moser, enge, overdrev, strandenge, hede, vandløb, - ca.ha			Bemærkninger
1	del af 6b del af 6i Assens By, Falslev	Erhvervsparken Dania A/S Daniavej 54 Assens 9550 Mariager	17,8 13,8	2 1	16,1 3,2	452 340	252 885	
<b>Samlet</b>			31,6		19,3	792	1137	
<b>I alt</b>			31,6		19,3	792	1137	



**Fredningsnævnet for Nordjylland  
Sydøstlige del**

**Fredningsnævnets afgørelse**

**af 21. september 2018**

**om fastsættelse af erstatning for**

**Fredning af Dania Kridtgrav i Mariagerfjord Kommune**

**Journal nr. FN-NJS-42-2016**

I en samtidig hermed truffen afgørelse har fredningsnævnet besluttet at frede et areal, som er endelig opgjort til 31,6 ha, hvilket areal er beliggende i Mariagerfjord kommune.

Lodsejeren, Erhvervsparken Dania A/S, der ejer hele det areal, der fredes, har krævet erstatning.

Der er ikke fremsat andre erstatningskrav.

Lodsejeren repræsenteret ved advokat Niels Vase har krævet erstatning for forringede muligheder for anvendelse af arealet samt mistede indtægter for råstofudvinding, jf. herved afgørelsen i UFR.2017.2491.

Erstatningskravet er opgjort til 5. mio. kr. men er ikke nærmere specificeret.

Endvidere er der krævet 32.500 kr. for bistand til rådgivere, hvilket krav ikke er nærmere specificeret.

Mariagerfjord Kommune har gjort gældende, at såfremt fredningsforslaget gennemføres, bør kommunens andel af erstatningen kun udgøre 10 %, da fredningen er af national interesse.

Som forslag til erstatningsfastsættelse for Erhvervsparken Dania foreligger følgende korrigerede beregning fra forslagsstiller, idet opgørelsen af delarealerne, samt de i fredningssagen omhandlede stier, fremgår af nedenstående tabel:

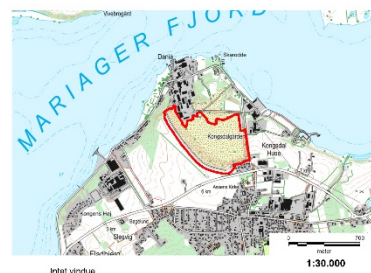
Taksttype		Miljøstyrelsens subsidiære forslag (ha eller m)	kr.
Grundtakst + takst for tilplantningsforbud (kr/ha) (grøn polygon på figur 1)	9.700	11,8	114.460
Grundtakst (kr/ha) (blå polygon på figur 1)	3.700	2,1	7.770
Lokalplanlagt jord u. byggemulighed (område med kortlagte orkideer på figur 1) – grundtakst (kr/ha)	3.700	17,7	65.490
Eksisterende sti (kr/lbm)	15	1286	19.290
Ny sti (kr/lbm)	60	838	50.280
I alt			<b>257.290</b>

der hviler på følgende kort udarbejdet af Danmarks Naturfredningsforening:



Matrikelkortet fra 02.11.2016  
 Mat. 6b tilpasset eksisterende vej af DN  
 Indeholder data fra Geodatastyrelsen,  
 © Geodatastyrelsen

1



Kortbilag 1

Fredningskort  
 Dania Kridtgrav  
 Del af  
 Assens By, Falslev  
 Mariagerfjord kommune  
 Region Nordjylland

Udfærdiget af Danmarks Naturfredningsforening



09.08.2018 lvi DN



## Fredningsnævnets bemærkninger

To nævnsmedlemmer bemærker:

Fredningerstatningen skal modsvare den nedgang i handelsværdien, der er en følge af fredningsbeslutningen.

Lodsejeren har ikke nærmere sandsynliggjort, at der med forslaget følger forringede muligheder for anvendelse af arealerne ud over de, der er taget højde for i den erstatningsopgørelse, som forslagsstilleren har udarbejdet. Det er herunder ikke nærmere sandsynliggjort, at lodsejeren har en eksisterende mulighed for råstofudvinding på arealet. Vi vil derfor tilkende lodsejeren den erstatning, som er beregnet af forslagsstilleren, og som følger de normalt anvendte takster.

Et nævnsmedlem bemærker:

Jeg anser det for sandsynligt, at der som følge af de restriktioner, der påføres, kan blive et betydeligt tab, hvis det kunne blive aktuelt at udgrave og udvinde på et senere tidspunkt. Uden at kunne sætte tal på, skønner jeg, at tabet ved et eventuelt senere salg bliver meget større end opgjort af Danmarks Naturfredningsforening.

Der træffes afgørelse efter stemmeflertallet.

Fredningsnævnet fastsætter herefter den samlede erstatning i overensstemmelse med forslagsstillersens opgørelse, der hviler på de sædvanligvis anvendte grundtakster, og dermed samlet til 257.290 kr.

Der tillægges for sagkyndig bistand 20.000 kr. fastsat efter et skøn, idet nærmere opgørelse ikke foreligger.

Erstatningsbeløbene – men ikke godtgørelsen for sagkyndig bistand – forrentes, jf. naturbeskyttelseslovens 39, stk. 4 med sædvanlig procesrente fra datoen for fredningsnævnets afgørelse, og indtil betaling sker.

Erstatnings- og godtgørelsesbeløbene udredes af statskassen med  $\frac{3}{4}$  og af Mariagerfjord kommune med  $\frac{1}{4}$ , jf. naturbeskyttelseslovens § 49, stk. 3, idet bemærkes, at hverken fredningens karakter eller beløbets størrelse kan begrunde, at staten skal betale en større del, jf. lovens § 49, stk. 5. Det bemærkes i øvrigt, at dette spørgsmåls endelige afgørelse henhører under Natur- og Miljøklagenævnet.

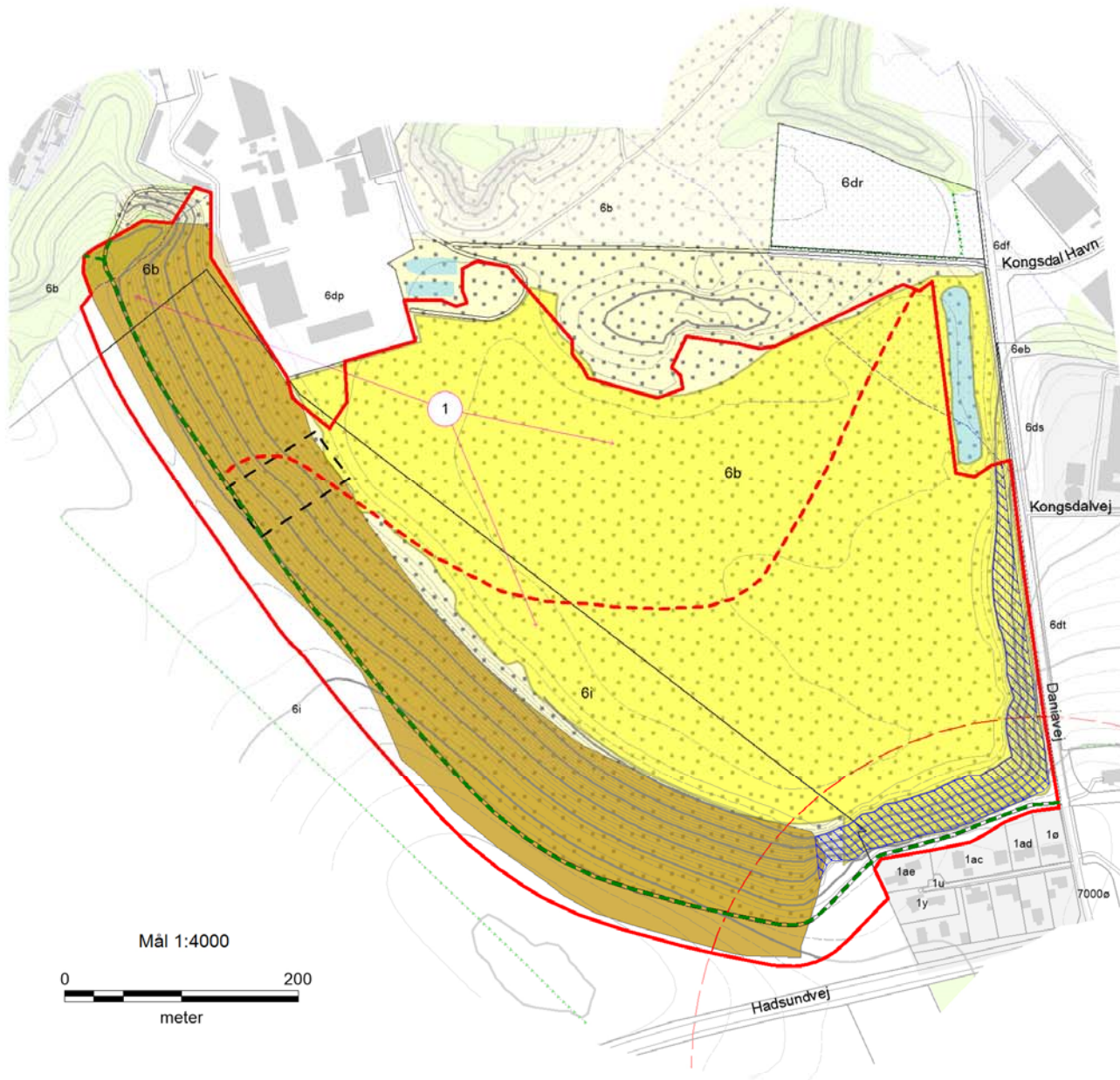
Erstatningsopgørelsen kan skriftligt påklages af enhver, der anser sig berettiget til en større erstatning, eller af den myndighed, der skal udrede erstatningen.

Påklage sker til samme klagemyndighed og på vilkår, herunder samme frist, som selve fredningen.

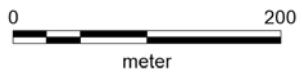
Der henvises til ankevejledningen indføjet efter selve fredningsafgørelsen.



Torben Bybjerg Nielsen  
Fmd.

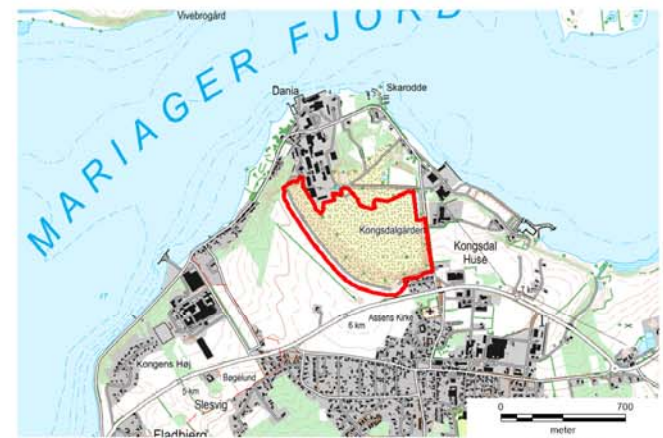


Mål 1:4000



Matrikelkortet fra 02.11.2016  
Mat. 6b tilpasset eksisterende vej af DN

Indeholder data fra Geodatastyrelsen,  
© Geodatastyrelsen



Fredningsgrænse

1:30.000

## Fredningskort Dania Kridtgrav

Del af  
Assens By, Falslev  
Mariagerfjord kommune  
Region Nordjylland

Udfærdiget af Danmarks Naturfredningsforening

### Signaturforklaring

- Fredningsgrænse
- Nationalt Geologisk interesseområder
- Blottlægning af geologisk profil
- Graveområde
- Igen krav om lav vegetation
- §3 Overdrev
- §3 Sø
- Kirkebeskyttelseslinje
- Strandbeskyttelse
- Skov
- Lav bebyggelse
- Ny sti
- Eksisterende sti
- Levende hegn
- Højdekurver
- Henvi-  
ning til areal- og lodsejerliste

14.09.2018 Ivi DN