

**Afgørelser – Reg. nr.:**

**Fredningen vedrører:**

**Domme**

**Taksationskommissionen**

**Naturklagenævnet**

**Overfredningsnævnet**

**Fredningsnævnet**

**Kendelser**

**Deklarationer**



Fredningsnævnet for Midtjylland, østlig del  
Nørregade 1 1. sal  
8900 Randers

Att: Martin Møller-Heuer

Sendt pr. mail til [marh@domstol.dk](mailto:marh@domstol.dk)

**Plan**

Rådhusgade 3  
8300 Odder  
Tlf. 8780 3333

[www.odder.dk](http://www.odder.dk)

**Forslag til supplerende fredning af arealer ved Rathlousdal.**

Odder Byråd har på møde den 10. december 2012 besluttet, at frafalde forslag til supplerende fredning af arealer ved Rathlousdal fremsendt til Fredningsnævnet den 24. september 2010.

Beslutningen er truffet på baggrund af Fredningsnævnets offentlige møde 23. oktober 2012 om fredningsforslaget, hvor der blev stillet spørgsmål ved om fredningsforslaget stadig er aktuelt. Baggrunden er, at beslutningsgrundlaget er ændret, da der pt. er igangsat arbejde med etablering af en forbindelsesvej fra vest til Odder, som trafikalt vil aflaste alléen.

Af Naturklagenævnets afgørelse af 20. januar 2010 fremgår, at såfremt der i fredningssagen træffes afgørelse om ikke at gennemføre en ny fredning, skal der umiddelbart herefter ske genplantning efter den eksisterende frednings bestemmelser.

Pt. mangler der 97 træer i alléen. Odder Kommune agter i foråret 2013 at planlægge og udføre forarbejdet med henblik på genplantning i efteråret 2013, hvilket er det optimale plantetidspunkt. Ved plantning i foråret vil der være høj risiko for at en del af de nyplantede træer vil gå til på grund af tørkeperioder.

Med venlig hilsen

Elvin J. Hansen  
borgmester

Kenth Halfdan Ferning  
kommunaldirektør

13-12-2012  
Sags Id. 727-2010-4813

Sagsbeh.  
Gitte Rasmussen  
Tlf. 8780 4059  
[gitte.rasmussen@odder.dk](mailto:gitte.rasmussen@odder.dk)

Dok id. 727-2012-178655

Side 1/1

*Hvis du vil vide mere om Odder  
Kommune eller benytte muligheden  
for selvbetjening, så klik ind på  
[www.odder.dk](http://www.odder.dk)*

## **Forslag til fredning af arealer ved Rathlousdal i Odder Kommune**

Det bekendtgøres hermed, at Fredningsnævnet for Midtjylland, østlig del fra Odder Kommune har modtaget forslag til supplerende fredningsbestemmelser for arealer ved Rathlousdal i Odder Kommune om ændret forløb og udformning af del af Kongshusvej.

Fredningsforslaget omfatter en del af matr. Nr. 7000a Rathlousdal Hgd. Odder, som er et vejareal (offentlig vej) beliggende i landzone og omfattet af Overfredningsnævnets kendelse af 6. december 1979 om fredning af arealer ved Rathlousdal. Arealet ejes af Odder Kommune.

De ejendomme, der i øvrigt berøres af fredningsforslaget, er i fredningsforslaget anført som matr.nr. 1g og 2a Rathlousdal Hgd. Odder, matr.nr. 1a og 2b Rathlousdal Hgd. Odder og matr.nr. 29d Odder By, Odder.

Det er fredningsforslagets formål at opretholde en allé af lindetræer langs Kongshusvej under hensyntagen til træernes sundhed, trafikafviklingen og trafiksikkerheden og således, at alléens karakter opretholdes.

Fredningssagen er rejst af Odder Kommune den 24. september 2010. Da en fredningssag bortfalder, hvis fredningsnævnet ikke inden for 2 år efter sagens rejsning har afgjort sagen, har fredningsnævnet den 3. september 2012 besluttet at forlænge fristen med 1 år, jf. naturbeskyttelseslovens § 37 a, stk. 1 og stk. 3.

I henhold til naturbeskyttelseslovens § 37, stk. 2 må der efter denne bekendtgørelse ikke uden fredningsnævnets tilladelse foretages noget, som strider mod de foreslåede fredningsbestemmelser.

Der holdes et offentligt tilgængeligt møde om fredningsforslaget tirsdag den 23. oktober 2012 kl. 10.00 i Odder Kommunes Byrådssal, Rådhuset, Rådhusgade 1, 8300 Odder. Der vil efter mødet ske en besigtigelse af det areal, der er omfattet af fredningsforslaget.

De berørte ejere og brugere af ejendommene og de i naturbeskyttelseslovens § 37, stk. 1 nævnte (statslige og kommunale myndigheder, hvis interesser berøres af fredningsforslaget, og organisationer mv., som antages at have en væsentlig interesse i fredningsforslaget), modtager fredningsforslag og indkaldelse til møde.

Indsigelser mod fredningsforslaget og eventuelle erstatningskrav i anledning af den foreslåede fredning kan skriftligt fremsættes under mødet eller sendes til Fredningsnævnet for Midtjylland, østlig del, Retten i Randers, Nørregade 1, 8900 Randers C.

### **Underskriver**

Fredningsnævnet for Midtjylland, østlig del, den 3. september 2012.

Martin Møller-Heuer

**Forslag til**  
**supplerende fredningsbestemmelser**  
**for arealer ved Rathlousdal**  
*ændret forløb og udformning af del af Kongshusvej*



## **Indhold**

1. Redegørelse for fredningsforslaget
2. Formål
3. Arealernes anvendelse
4. Arealernes drift
5. Bebyggelse, vej, tekniske anlæg
6. Terrænændringer mv.
7. Almenhedens adgang
8. Naturpleje
9. Plejemyndighed
10. Naturbeskyttelseslovens generelle bestemmelser (bonus)
11. Dispensation
12. Ophævelse af eksisterende fredning
13. Retsvirkning af fredningsforslaget

## **Bilag**

- Areal- og lodsejerliste
- Fredningskort
- Dokumentation
- Budgetoverslag samt myndighedernes udtalelser herom

## REDEGØRELSE FOR FREDNINGSFORSLAGET

Allétræerne på begge sider af Kongshusvej er omfattet af Overfredningsnævnets kendelse af 6. december 1979 om fredning af arealer ved Rathlousdal (bilag I), der er en videreførelse af fredningsdeklaration af 5. september 1949.

Den gældende frednings formål er blandt andet, at sikre opretholdelse af landskabets karakter af "godslandskab med store alléer". Af fredningens § 3, pkt. d, fremgår, at allétræerne langs vejene – herunder Kongshusvej – ikke må fjernes. Dog kan fredningsmyndighederne foretage genplantning af udgående allétræer. Af fredningens § 9, fremgår, at der ikke må anlægges nye veje gennem området.

Kongshusvej er oprindeligt en amtsvej. Allerede før 2007 (under Århus Amt) har der været mange overvejelser om alléens tilstand og fremtid bl.a. under inddragelse af Fredningsnævnet.

Den 27. juli 2006 traf nævnet således afgørelse om, at det ikke var hensigtsmæssigt, at opretholde fredningens krav om genplantning af fældede træer i alléen. I samme afgørelse fastsatte nævnet, "at spørgsmålet om genplantning kan forelægges, når alléens fremtid er afklaret."

Afgørelsen blev truffet på baggrund af oplysninger om, at alléens træer udgør en umiddelbar risiko for trafikken langs Kongshusvej, fordi de er stærkt angrebet af svampe. Det indebærer, at træerne sandsynligvis i løbet af 10-20 år vil gå til. Samtidig bliver både gamle og genplantede træer påkørt. Det medfører nye svampeangreb. Se bilag H.

Skovdyrkerforeningen har i 2007 efter anmodning fra Odder Kommune gennemgået allétræerne langs Kongshusvej med henblik på at vurdere træernes sundhedstilstand. Det primære mål var at vurdere, om træerne udgør en risiko for trafiksikkerheden på strækningen.

Skovdyrkerforeningens samlede resultater af undersøgelserne fremgår af notatet: "Vurdering af træesundhed i alleen ved Rathlousdal, januar 2007", bilag G.

I notatet konkluderer Skovdyrkerforeningen:

*"Vurderingen af træerne har givet det klare billede, at der er alvorlige problemer med veddestruerende svampe på et stort antal træer.*

*Svampeangrebene er så omfattende, at de overskygger stort set alle andre sikkerhedsrisici.*

*Der er primært fundet Lakporesvamp og Kulsvamp.”*

Videre konkluderer Skovdyrkerforeningen, at kun 75 af de 206 registrerede træer havde en restlevetid på over 10 år.

Skovdyrkerforeningen finder endvidere, at vejstrækningen er så befærdet (indfaldsvej til Odder), at der ikke bør accepteres nogen nævneværdig risiko for, hvornår et stort træ bliver farligt for de forbigående. ”Derfor bør der i princippet ikke stå træer, som udgør nogen form for sikkerhedsrisiko (bortset fra træer der kan vælte under de kraftigste orkaner, som man ikke kan gardere sig imod)”.

Inden 2007 manglede 28 træer i hele alléen. I tidsrummet 2007-2009 er yderligere 20 træer blevet fældet og indenfor de nærmeste år påregnes, at yderligere 26 træer skal fældes.

Geometrien for vejanlægget i den eksisterende allé er en kørebanebredde på 5,1 m. Træernes midtlinje er placeret med en indbyrdes afstand på 6,9 m, det vil sige ca. 0,9 m fra kørebaneanten. Kørebanebredderne vest for alléen er 6 m med en 10 cm kantlinje i hver side. Øst for alléen (tættest på Odder by) er kørebanebredden 6,95 m med en kantstensbegrænsning.

I 2007 overtog Odder Kommune bl.a. ansvaret for træerne langs Kongshusvej. Samme år blev arkitektfirmaet Møller & Grønborg bedt om at udarbejde et forslag til ændring af Kongshusvej.

Kravet til forslaget var, at det bedst muligt skulle bevare allétræerne og samtidig forbedre trafiksikkerheden.

Det resulterede i 3 forskellige forslag til den fremtidige udformning af Kongshusvej – alle 3 forslag indebar fældning og genplantning af samtlige allétræer:

1. Kørebanebredde uændret på 5,1 m og træernes midtlinje placeres med en indbyrdes afstand på 7,5 m. Det vil sige ca. 1,2 m fra kørebaneanten. Herved opnås ikke nogen forbedring for trafikken, men træerne vil være flyttet 30 cm længere væk fra kørebanen i forhold til deres placering i dag.

2. Kørebanebredde 6,0 m og træernes midtlinje placeres med en indbyrdes afstand på 8,4 m. Det vil sige ca. 1,2 m fra kørebane kanten. Med denne kørebanebredde oplever bilisterne fra øst (Fillerup) ingen indsnævring af kørebanen.
3. Kørebanebredde 6,4 m og træernes midtlinje placeres med en indbyrdes afstand på 9,4 m. Det vil sige ca. 1,5 m fra kørebane kanten.

De 3 forslag præsenterede Odder Kommune på et borgermøde i juni 2007.

I forlængelse af borgermødet besluttede byrådet, at søge Fredningsnævnet om tilladelse til at gennemføre forslag 2. Det vil sige, at kommunen ønskede, at foretage en mindre udvidelse af kørebanearealet kombineret med en genplantning af samtlige træer 1,2 m fra den nye kørebane kant.

Det valgte løsningsforslag fremgår af det vedlagte tværsnit i bilag C.

Den 28. september 2009 modtog Odder Kommune Fredningsnævnets afgørelse (Bilag E).

I afgørelsen fastsættes en frist på 1 år fra 28. sept. 2009 til at genplante samtlige træer i alléen omkring Kongshusvej og samtidig oplyser Fredningsnævnet:

*"at den ansøgte ændring af alléen vurderes at være så vidtgående, at det alene kan ske via gennemførelse af en ny fredning for alléen."*

I begrundelsen henviser Fredningsnævnet til Naturklagenævnets tidligere afgørelse (Bilag F), om at opretholdelsen af alléen er en del af fredningens formål og ikke kan sløjfes ved dispensation.

Odder Kommune påklagede Fredningsnævnets afgørelse bl.a. med påstand om, at fristen for genplantning burde forlænges til minimum 3 år.

Baggrunden var, at Odder Kommune hele tiden haft til hensigt at arbejde for en ændring af alléen omkring Kongshusvej af trafiksikkerhedsmæssige årsager. Det er senest dokumenteret med udarbejdelsen af 3 løsningsforslag for alléens fremtid, jf. ovenfor.

Desuden har Naturklagenævnet flere gange medgivet, at det er uholdbart at foretage genplantning i alléen, så længe alléens fremtid er uafklaret.



Den 20. januar 2010 traf Naturklagenævnet afgørelse i sagen og besluttede, at der meddeles dispensation til ikke at genplante allétræerne langs Kongshusvej i en periode på et år fra dags dato.

Fremsender Odder Kommune et fredningsforslag inden ét års dispensationens udløb, forlænges dispensationen til **ikke** at genplante , så længe fredningssagen verserer og indtil der er truffet endelig afgørelse om fredningsforslaget.

Såfremt der træffes endelig afgørelse om ikke at gennemføre en fredning, skal der umiddelbart herefter ske genplantning efter den eksisterende frednings bestemmelser.

På den baggrund ønsker Odder Kommune fastsat følgende supplerende fredningsbestemmelser til Overfredningsnævnets kendelse af 6. december 1979 om fredning af arealer ved Rathlousdal.

## **FREDNINGSBESTEMMELSER**

### § 1. Formål

Formålet med de supplerende fredningsbestemmelser til Overfredningsnævnets kendelse af 6. december 1979 om fredning af arealer ved Rathlousdal, er at opretholde en allé af lindetræer langs Kongshusvej under hensyntagen til træernes sundhed, trafikafviklingen og trafiksikkerheden og således at alléens karakter opretholdes.

De supplerende bestemmelser skal understøtte formålet i "hovedfredningen" fra 1979, om at bibeholde karakteren af godslandskab for arealerne ved Rathlousdal.

Et af de mest truede elementer i godslandskabet er lindealléen, fordi træerne i alléen jævnligt påkøres, hvilket efterfølgende fører til svampeangreb og dermed syge træer, der må fældes.

Med nærværende fredningsbestemmelser forebygges påkørsel og anden beskadigelse af allétræerne ved at erstatte den eksisterende allé fra ca. år 1830 med en ny allé rykket tilbage fra en et udvidet kørebaneareal. Cykelstierne bag træerne i alléen flyttes i begge sider tilbage fra kørebanearealet.

### § 2. Arealernes anvendelse

De supplerende fredningsbestemmelser omfatter hele vejanlægget – Kongshusvej – med allétræer, cykelstier og grøfter m.m, beliggende på del af matr. nr. 7000a Rathlousdal Hgd., Odder, fra indkørslen til Kongshusvej vej 56 – 60 (vestlige skel af matr. nr. 1 g Rathlousdal Hgd., Odder) til indkørslen til Rathlousdal Allé nr. 50 (østlige skel af matr. nr. 1 g Rathlousdal Hgd., Odder), se bilag A og B.

Samtlige 206 lindetræer i den oprindelige allé ved Kongshusvej fjernes og erstattes af et tilsvarende antal nye lindetræer (H 14 – 16 MT).

### § 3. Arealernes drift

Glatførebekæmpelse må kun udføres med midler som ikke skader allétræerne. Vedligeholdelse af vejbelægningen skal foretages med størst mulig hensyntagen til allétræerne.

Der må kun etableres levende hegn eller indhegninger i øvrigt, som er nødvendige for landbrugsdriften.

#### § 4. Bebyggelse, vej, tekniske anlæg

På Kongshusvej udvides kørebanebredden fra 5,1 meter til 6,0 meter.

Den nye lindeallé plantes i en 2,8 m bred rabat på den sydlige side, og 2,9 m bred rabat på den nordlige side af kørebanen. Træernes afstand fra kørebane kanten bliver ca. 1,2 m. Herved bliver afstanden mellem de enkelte træer på tværs af vejen øget fra ca. 7 m til ca. 8,4 m. Det vil sikre træerne og deres rodnet mod påkørsel, samt øge trafikikkerheden på strækningen.

For at sikre at alléens karakter genskabes på sigt, plantes de nye lindetræer med samme indbyrdes afstand på 5,5 m som de oprindelige. Det sikrer, at træernes kroner med tiden når sammen og at den oprindelige allés karakter af et smalt og lukket landskabsrum genskabes.

De enkelte træer skal plantes som skitseret nedenfor i et langt sammenhængende plantehul i 2 m's brede og 0,5 m's dybde. Træerne plantes med en indbyrdes afstand på 5,5 m. Hvert træ skal som minimum gives 5,5 m<sup>3</sup> muldjord til at gro i.

Plantehul:

Bredde: 2,00 m, længde: 5,50 m

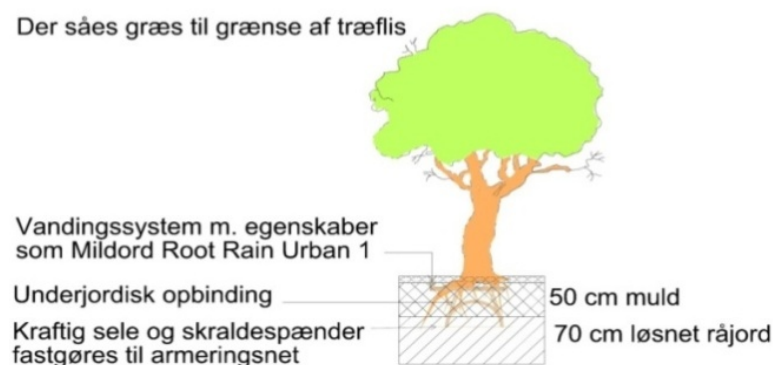
Muldlag 50 cm

Løsnet råjord 70 cm

Der udlægges

et 10 cm tykt lag træflis med lavt indhold af smuld

Der såes græs til grænse af træflis



På ydersiden af rabatterne retableres cykelstierne i 2 m bredde, hvilket svarer til de nuværendes cykelstiers bredde. Mellem cykelstierne og de tilgrænsende dyrkningsarealer etableres en rabat med afvandingsgrøft.

Et tværsnit af vejanlægget fremgår af bilag C.

Der må ikke opføres nye bygninger, buskure, teknikbygninger og lignende inden for området.

#### § 5. Terrænændringer mv.

Der må kun foretages de terrænændringer, der er nødvendige for udvidelse af Kongshusvej, etablering af ny lindeallé, retablering af cykelstier og afvandringsgrøfter, jf. §§ 2 og 4.

#### § 6. Almenhedens adgang

Såvel vejareal som cykelstier udlægges som offentlige arealer. Vejarealet er åbent for motoriseret færdsel. Cykelstierne er åbne for al gående og cyklende færdsel.

#### § 7. Naturpleje

Lindetræerne langs Kongshusvej skal stedse bibeholdes og vedligeholdes. Friske rødder eller grene må kun kappes af træerne, hvis det sker af hensyn til færdslen på vejen og cykelstierne.

Tilsvarende må træernes rodnet, bark og grene ikke beskadiges ved afgravning, påfyldning af jord eller aflåning. Der må ikke ophænges plakater m.v. på træerne.

Udgåede, påkørte og syge træer skal udskiftes med nye lindetræer (H 14 – 16MT), og i øvrigt etableres i overensstemmelse med bestemmelserne i § 4.

#### § 8. Plejemyndighed

Odder Kommune har ret til at foretage den nødvendige pleje af allétræerne.

#### § 9. Naturbeskyttelseslovens generelle bestemmelser (bonus)

Konkrete foranstaltninger, der udføres i medfør af foranstående fredningsbestemmelser §§ 4, 5 og 7 kan foretages uden særskilt tilladelse efter naturbeskyttelseslovens § 16 (åbyggelinje) og 17 (skovbyggelinje).

#### § 10. Dispensation

En dispensation fra bestemmelserne i §§ 2 – 7 kan meddeles efter bestemmelserne i naturbeskyttelseslovens § 50.

### § 11. Ophævelse af eksisterende fredning

Den del af Overfredningsnævnets kendelse af 6. december 1979 om fredning af arealer ved Rathlousdal, som omfatter af del af matr. nr. 7000a Rathlousdal Hgd., Odder, fra indkørslen til Kongshusvej vej 56 – 60 (vestlige skel af matr. nr. 1 g Rathlousdal Hgd., Odder) til indkørslen til Rathlousdal Allé nr. 50 (østlige skel af matr. nr. 1 g Rathlousdal Hgd., Odder), erstattes af nærværende fredningsbestemmelser.

### § 13. Retsvirkninger af fredningsforslaget

Når Fredningsnævnet efter naturbeskyttelseslovens § 37, stk. 1 har offentliggjort nærværende forslag til supplerende fredningsbestemmelser til Overfredningsnævnets kendelse af 6. december 1979 om fredning af arealer ved Rathlousdal, må der ikke jf. naturbeskyttelseslovens § 37, stk. 2 foretages noget, som strider mod de foreslåede fredningsbestemmelser.

## **BILAG.**

### **Areal- og lodsejerliste**

Fredningsforslaget omfatter kun del af matr. nr. 7000a Rathlousdal Hgd., Odder som er vejareal (offentlig vej), og beliggende i landzone, (jf. bilag A, B og C).

Arealet er i alt på 12.740 m<sup>2</sup>, og er omfattet af Overfredningsnævnets kendelse af 6. december 1979 om fredning af arealer ved Rathlousdal.

Ejer af matr. nr. 7000a Rathlousdal Hgd., Odder:

Odder Kommune

Rådhusgade 3

8300 Odder.

Naboarealer til fredningsforslaget er følgende:

1a, 1g og 2a 2b Rathlousdal Hdg., Odder, disse arealer er omfattet af Overfredningsnævnets kendelse af 6. december 1979 om fredning af arealer ved Rathlousdal og ejes af:

*Hovedejer:*

Johan Peter-Henrik Tesdorpf

Toldbodgade 36 B 1.mf.

1253 København K

*Fast administrator:*

Iver Edward Tesdorpf

Kongshusvej 68

8300 Odder

Samt matr. nr. 29d Odder by, Odder, der ejes af:

Svend Aage Rasmussen  
Rosensgade 138, 2. tv  
8300 Odder

Se desuden lodsejerfortegnelse i bilag D.

### **Fredningskort**

Følgende fredningskort er vedlagt:

- A. Oversigtskort
- B. Ejerforhold og arealanvendelse
- C. Tværsnit af vej

### **Dokumentation**

Til yderlig forståelse af sagens baggrund og som dokumentation vedlægges

- D. Lodsejerfortegnelse
- E. Fredningsnævnets afgørelse af 28. september 2009.
- F. Naturklagenævnets afgørelse af 20. januar 2010.
- G. Vurdering af trærsundheden i alleen ved Rathlousdal januar 2007.
- H. Foto af eksisterende træer
- I. Overfredningsnævnets kendelse af 6. december 1979

### **Budgetoverslag samt myndighedernes udtalelser herom**

Fredningsforslaget er kun omfattet af eksisterende vejareal ejet af Odder Kommune, der skal f.eks. ikke ud og erhverves jord til at foretage en udvidelse i vejforløbet, eller lægges fredning på nye arealer.

Derfor er der ikke tale om, at der vil være omkostninger forbundet med gennemførelse af fredningsforslaget, såsom udgifter til fredningserstatninger, og udgifter til offentlig erhvervelse eller til naturgenopretning som normalt påbydes gennemført som led i en fredning.

## Budgetoverslag

Fredningsområde : Del af matr. nr. 7000a Rathlousdal Hgd., Odder – Rathlousdal Allé.  
Kommune : Odder

### (A) Naturgenopretning, pleje m.v.

#### *AI – Anlægsomkostninger*

Udgifter til naturgenopretning, hævnning af vandstand, rydning, fjernelse af opstemninger mv.

|                    |             |
|--------------------|-------------|
| Anlægsomkostninger | I alt kr. 0 |
|--------------------|-------------|

Budgetpost AI

#### *All - Øvrige omkostninger*

|                                     |              |
|-------------------------------------|--------------|
| Efterfølgende pleje/vedligeholdelse | Kr. 0        |
| Information                         | Kr. 0        |
| Andet (angiv formål)                | Kr. 0        |
| I alt                               | I alt kr.: 0 |

Budgetpost All



## (B) Lodsejererstatning for nedgang i handelsværdien

NB! Under de enkelte budgetposter (BI-BVIII) beskrives den enkelte type af regulering, erstatningsstørrelse, arealstørrelsen, samt samlet erstatningssum.

### BI- Mindste erstatning og grundtakst

| Mindste erstatning og grundtakst                                      | Erstatning  | Antal ha | Erstatning kr. i alt |
|---|-------------|----------|----------------------|
| Mindste erstatning  | 2000 kr.    | 0        | 0                    |
| Grundtakst  | 2000 kr./ha | 0        | 0                    |
| Arealer beskyttet af NBL §§ 16 og 18                                  | 1000 kr./ha | 0        | 0                    |
| Arealer omfattet af §§ 3, 15, 8 og 29a samt fredskovspligtige arealer | 0 kr./ha    | 0        | 0                    |
| I alt   |             |          | 0                    |

Budgetpost BI

### BII – Jord i omdrift

Nedgang i handelsværdi som følge af forbud mod sprøjtning, gødskning, dybdepløjning, krav om græsbinding mv.

#### Eksempel på erstatningsudmåling

| Regulering  |   |
|---|---|
| Forbud mod sprøjtning og gødskning (afhængig af bonitet)    | 0 |
| Græsbinding   | 0 |
| Forbud mod dybdepløjning og grubning samt øvrige bindinger: | 0 |
| - Under 40 cm   | 0 |
| - Under 20 cm   | 0 |

|               |   |
|---------------|---|
| - Under 10 cm | 0 |
|---------------|---|

| Regulering: | Erstatning kr./ha | Antal ha | Erstatning kr. i alt |
|-------------|-------------------|----------|----------------------|
| -           | 0                 | 0        | 0                    |

Budgetpost BII

**BIII - Vedvarende græsarealer (ej beskyttet i henhold til NBL §3)**

Nedgang i handelsværdi som følge af forbud mod sprøjtning, gødskning, omlægning, tilskudfordring mv.

**Eksempel på erstatningsudmåling**

| Regulering                         |   |
|------------------------------------|---|
| Forbud mod sprøjtning og gødskning | 0 |
| Forbud mod omlægning               | 0 |

| Regulering: | Erstatning kr./ha | Antal ha | Erstatning kr. i alt |
|-------------|-------------------|----------|----------------------|
| -           | 0                 | 0        | 0                    |

Budgetpost BIII

### **BIV- Kultuarealer og naturarealer incl. §3 arealer**

Nedgang i handelsværdi som følge af forbud mod sprøjtning, gødsning, omlægning, tilskudfordring mv., i det omfang det er tilladt efter §3

#### **Eksempel på erstatningsudmåling**

|  |   |
|--|---|
| <b>Regulering</b>                                      | 0 |
| <i>Forbud mod sprøjtning og gødsning af kultuareal</i> | 0 |
| <i>Forbud mod sprøjtning og gødsning af naturareal</i> | 0 |

| <b>Regulering:</b> | <b>Erstatning kr./ha</b> | <b>Antal ha</b> | <b>Erstatning kr. i alt</b> |
|--------------------|--------------------------|-----------------|-----------------------------|
| -                  | 0                        | 0               | 0                           |

Budgetpost BIV

### **BV- Skov/krat mv.**

Nedgang i handelsværdi som følge af krav om rydning, forbud mod genplantning, løvbinding mv.

#### **Eksempel på erstatningsudmåling**

|   |   |
|---|---|
| <b>Regulering</b>   | 0 |
| <i>Forbud mod tilplantning</i>                            | 0 |
| <i>Forbud mod genplantning og foryngelse</i>              | 0 |
| <i>Forbud mod renafdrift</i>                              | 0 |
| <i>Krav om renafdrift m.h.p. på overgang til overdrev</i> | 0 |
| <i>Rydning efter omdrift på overdrevarsareal</i>          | 0 |
| <i>Fjernelse af læhegn</i>                                | 0 |

| Regulering: | Erstatning kr./ha | Antal ha | Erstatning kr. i alt |
|-------------|-------------------|----------|----------------------|
| -           | 0                 | 0        | 0                    |

Budgetpost V

### **BVI- Jagt**

Nedgang i handelsværdi som følge af helt eller delvis forbud mod jagt, som følge af rydning mv.

#### **Eksempel på erstatningsudmåling**

|  |   |
|--|---|
| <b>Regulering</b>                              | 0 |
| <i>Foringelse af jagt som følge af rydning</i> | 0 |

| Regulering: | Erstatning kr./ha | Antal ha | Erstatning kr. i alt |
|-------------|-------------------|----------|----------------------|
| -           | 0                 | 0        | 0                    |

Budgetpost BVI

### **BVII- stier**

#### **Eksempel på erstatningsudmåling**

|  |   |
|--|---|
| <b>Regulering</b>                      | 0 |
| <i>Stiadgang ad eksisterende stier</i> | 0 |
| <i>Nye stier</i>                       | 0 |

| Regulering: | Erstatning kr./ha | Antal ha | Erstatning kr. i alt |
|-------------|-------------------|----------|----------------------|
| -           | 0                 | 0        | 0                    |

Budgetpost BVII

### **BVIII – Øvrige reguleringer**

| Regulering:  | Erstatning kr./ha | Antal ha | Erstatning kr. i alt |
|--------------|-------------------|----------|----------------------|
| -            | 0                 | 0        | 0                    |
| <b>I alt</b> | 0                 | 0        | 0                    |

Budgetpost VIII

### **(C)- Offentlig overtagelse CI – Køb**

| Arealtype:     | Købssum kr./ha | Antal ha | Købssum kr. i alt |
|----------------|----------------|----------|-------------------|
| 0              | 0              | 0        | 0                 |
| <b>I alt 0</b> | 0              | 0        | 0                 |

Budgetpost CI

|  |                      |
|--|----------------------|
| <b>Total nettoudgift som følge af fredningen</b> | <b>kr. i alt : 0</b> |
|--|----------------------|

Eksklusiv renter, godtgørelse og omkostninger til sagkyndig bistand

### **Myndighedernes udtalelser:**

By- og Landskabsstyrelsen har ved brev af 17. juni 2010 meddelt, at de ikke har bemærkninger til budgetoverslaget.

Den 3. september 2012, kl. 12.00 blev der af Fredningsnævnet for Midtjylland, østlig del i

FN 2010.128

forslag til supplerende fredningsbestemmelser for arealer ved Rathlousdal i Odder Kommune om ændret forløb og udformning af del af Kongshusvej, rejst af Odder Kommune

truffet beslutning om i medfør af naturbeskyttelseslovens § 37 a, stk. 3, at forlænge fristen for sagens afgørelse med 1 år, således at denne udløber den 24. september 2013.

Baggrunden for beslutningen er, at fredningssagen er rejst over for fredningsnævnet den 24. september 2010, men at der som følge af fredningsnævnets forhold ikke har været holdt offentligt møde i sagen. Fredningssagen er en udløber af tidligere sager, hvor Naturklagenævnet den 20. januar 2010 har truffet afgørelse om, at der meddeles dispensation til ikke at gentilplante Rathlousdals Allé i en periode på et år fra afgørelsen. Naturklagenævnet bestemte samtidig, at hvis Odder Kommune fremsendte et fredningsforslag til fredningsnævnet inden dispensationsfristens udløb, skete der forlængelse af dispensationsfristen til ikke at gentilplante også så længe fredningssagen verserer, og indtil der er truffet endelig afgørelse i sagen.

Under disse omstændigheder, hvor der vil være tale også om andre konsekvenser end fredningssagens bortfald, findes der at være tale om sådanne særlige tilfælde, der kan danne grundlag for en beslutning i medfør af naturbeskyttelseslovens § 37 a, stk. 3, om at forlænge fristen for fredningssagens behandling.

Martin Møller-Heuer

### **Klagevejledning, jf. naturbeskyttelseslovens § 43**

Der kan inden 4 uger fra den dag, afgørelsen er meddelt, klages til Natur- og Miljøklagenævnet over afgørelsen. Klage skal indgives skriftligt til Natur- og Miljøklagenævnet (Rentemestervej 8, 2400 København NV). Det er en betingelse for klagens behandling, at klageren betaler et gebyr, der er på 500 kr. for privatpersoner og 3.000 kr. for andre, herunder virksomheder, organisationer eller offentlige myndigheder.

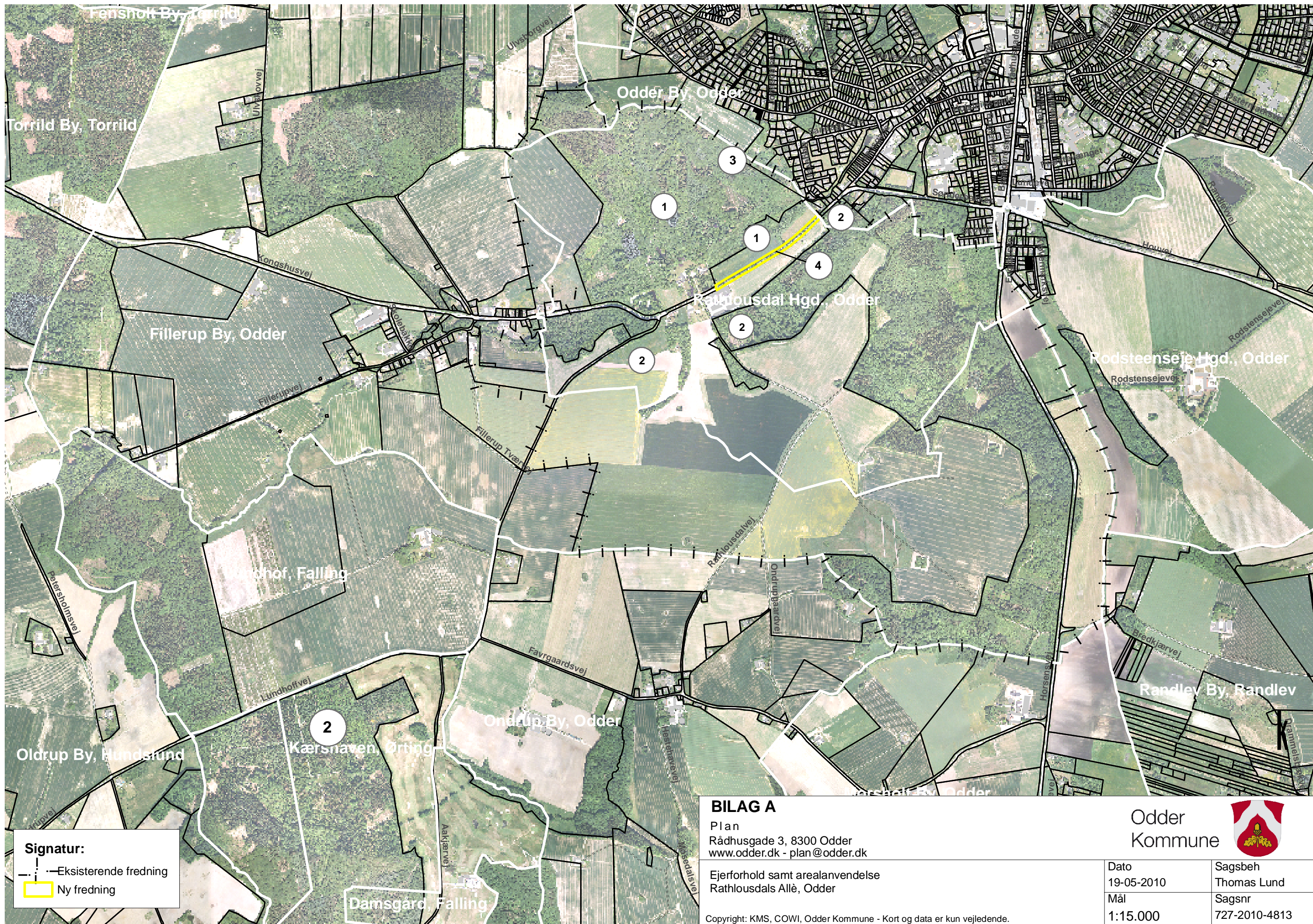
Klageberettigede er

- ejere og brugere, der skal have afgørelsen tilsendt,
- enhver, der under sagen har givet møde for fredningsnævnet eller fremsat ønske om underretning om sagens afgørelse,
- statslige og kommunale myndigheder, hvis interesser berøres af forslaget, samt
- organisationer mv., som antages at have en væsentlig interesse i sagen.

Denne afgørelse sendes til

- Odder Kommune

- Naturstyrelsen, København
- Naturstyrelsen, Aarhus
- Danmarks Naturfredningsforening, København
- Danmarks Naturfredningsforening, Odder
- Dansk Ornitologisk Forening, København
- Dansk Ornitologisk Forening, Østjylland
- Friluftsrådet
- Kulturstyrelsen
- Odderegnens Forening for Bygnings- og Landskabskultur
- Alléens venner, Odder
- Johan Peter-Henrik Tesdorpf
- Ivar Edward Tesdorpf
- Svend Aage Rasmussen
- Jytte Heslop som ministerudpeget medlem af fredningsnævnet
- Hanne Tychsen Rasmussen som kommunalt valgt medlem af fredningsnævnet



**Signatur:**  
 - - - Eksisterende fredning  
 — Ny fredning

**BILAG A**  
 Plan  
 Rådhusgade 3, 8300 Odder  
 www.odder.dk - plan@odder.dk

Odder  
 Kommune

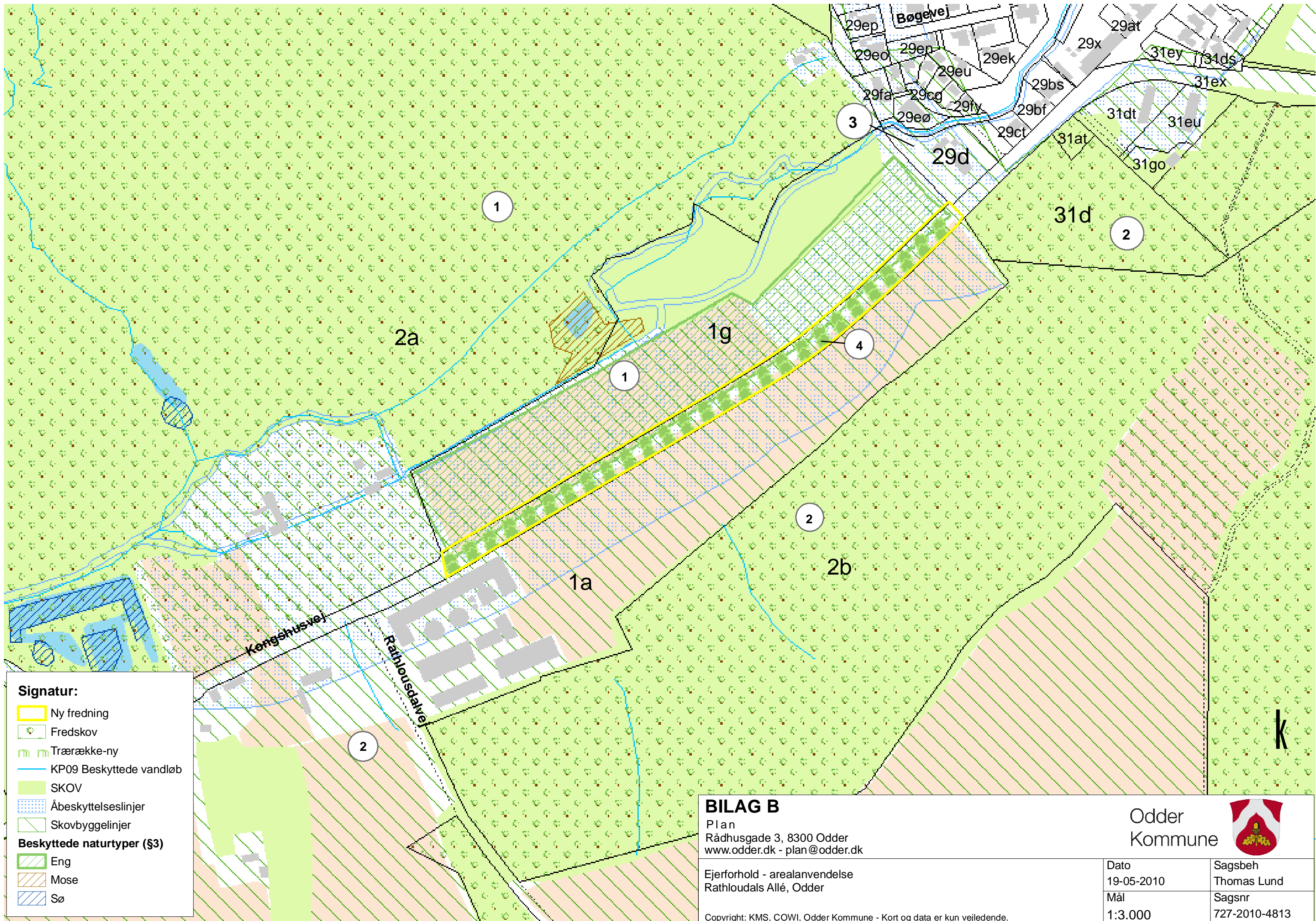


Ejerforhold samt arealanvendelse  
 Rathlousdals Allè, Odder

|      |            |         |               |
|------|------------|---------|---------------|
| Dato | 19-05-2010 | Sagsbeh | Thomas Lund   |
| Mål  | 1:15.000   | Sagsnr  | 727-2010-4813 |

Copyright: KMS, COWI, Odder Kommune - Kort og data er kun vejledende.





**Signatur:**

- Ny fredning
- Fredskov
- Trærække-ny
- KP09 Beskyttede vandløb
- SKOV
- Åbeskyttelseslinjer
- Skovbyggelinjer

**Beskyttede naturtyper (§3)**

- Eng
- Mose
- Sø

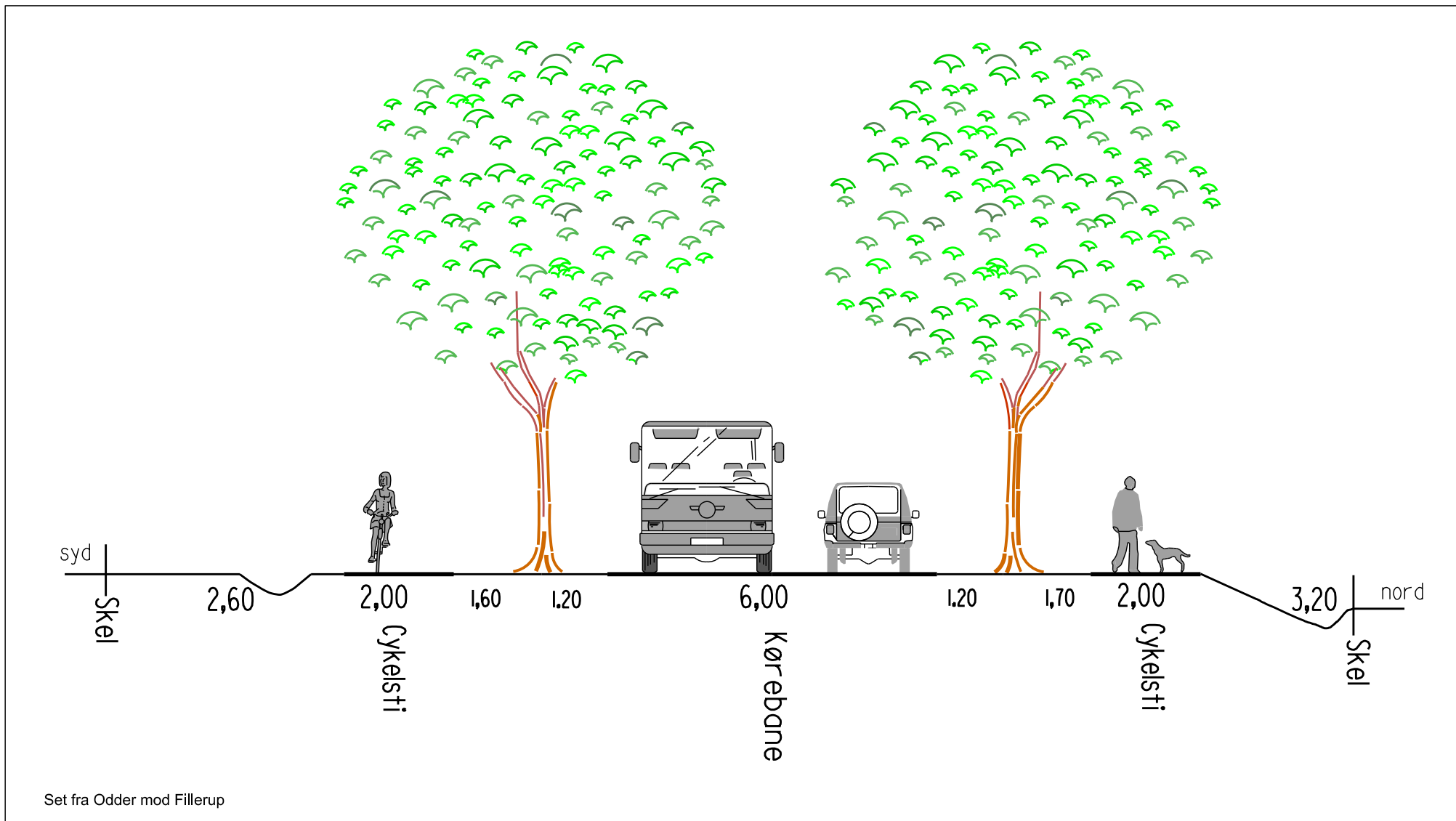
**BILAG B**  
 Plan  
 Rådhusgade 3, 8300 Odder  
 www.odder.dk - plan@odder.dk

Odder  
 Kommune

Ejerforhold - arealanvendelse  
 Rathloldal Allé, Odder

|      |            |         |               |
|------|------------|---------|---------------|
| Dato | 19-05-2010 | Sagsbeh | Thomas Lund   |
| Mål  | 1:3.000    | Sagsnr  | 727-2010-4813 |

Copyright: KMS, COWI, Odder Kommune - Kort og data er kun vejledende.



# ODDER KOMMUNE

RÅDHUSGADE 3, 8300 ODDER - TLF. 87803333

|                          |              |           |                           |
|--------------------------|--------------|-----------|---------------------------|
| Sag :                    | Tegn./Ing. : | Filnavn : | Godk. dato :              |
| BILAC C                  |              |           | Rev. dato :               |
| Rathloldal's Alle, Odder |              |           | Plot dato : 28. jun. 2010 |
| Tværsnit                 |              | Mål: 1:10 | Tegn nr. :                |

## Lodsejere

Rathlousdals Allé, Kongshusvej, Odder

### BILAG D

| Lb.nr. | Ejer                                    | Adresse                             | Matr.nr.                        | Beliggende                   |
|--------|---|-------------------------------------|---------------------------------|------------------------------|
| 1      | Johan Peter-Henrik Tesdorpf             | Toldbodgade 36 B, 1.mf, 1253 Kbh. K | 1g og 2a Rathlousdal Hgd. Odder | Kongshusvej 68 B, 8300 Odder |
| 2      | Johan P-H. Tesdorpf og Ivar E. Tesdorpf | Kongshusvej 68B, 8300 Odder         | 1a og 2b Rathlousdal Hgd. Odder | Kongshusvej 68 B, 8300 Odder |
| 3      | Svend Aage Rasmussen                    | Rosensgade 138, 2. Tv, 8300 Odder   | 29d Odder by, Odder             | Rosensgade 138, 8300 Odder   |
| 4      | Odder Kommune                           | Rådhuset, 8300 Odder                | 7000a Rathlousdal Hgd. Odder    | Kongshusvej, 8300 Odder      |

## Vurdering af træ sundhed i alleen ved Rathlousdal januar 2007.

### Formål

Odder kommunes driftscenter har bedt om en vurdering af sundhedstilstanden af Lindetræerne i alleen ved Rathlousdal. Som det helt primære er der ønsket en vurdering af om der er træer som udgør en risiko for de mange trafikanter der passerer alleen.

### Metode

Samtlige træer er nummererede efter et gammelt system. Når man sammenholder tidligere rapporter fra amtet med træerne, ser det ud som om, der ikke altid er refereret til de korrekte trænumre. For at sikre at der fremover refereres til de korrekte trænumre, er det planlagt, at der skal laves en markering af trænummer på stammen af udvalgte træer (ca. hvert 10. træ). Indledningsvis er træerne markeret med små træpæle med trænumre. Opmærkningen er sammenholdt med kortet, for at sikre at der ikke er fejl i denne opmærkning.

Samtlige træer er grundigt gennemgået, og beskrevet for følgende parametre:

- 1) Vitalitet hvor der er anvendt: god – rimelig – let svækket – svækket – stærkt svækket
- 2) Skader – primært koncentreret om betydende skader.
- 3) Svampeangreb – primært koncentreret om de aggressivt veddestruerende svampe.
- 4) Forventet restlevetid – vurderet ud fra omfanget af synlige svampeangreb og skader. Ved restlevetid forstås her den tid træerne vurderes at kunne blive stående uden at udgøre en overhængende risiko.
- 5) Næste Vurdering – byggende på træets almene sundhedstilstand, og på om der er tvivl, der kun kan afklares ved yderligere vurdering på en anden årstid.
- 6) Generelle bemærkninger

Der er oprettet en database, hvor disse oplysninger er gemt. Dette giver den fordel, at man kan registrere videre på de samme træer, og sammenligne med de tidligere vurderinger.

Gennemgangen er foretaget visuelt og ved brug af kniv til at afsløre skjulte fejl.

Betydende forhold er fotograferet, med trænummeret på billedet (en del er redigeret efterfølgende, for at kunne læse trænummeret).

Der er kun foretaget vurdering fra jord. Ved en eventuel næste vurdering er der træer, som skal vurderes fra stige eller lift.

### Usikkerhed og forbehold

Årstiden gør at man ikke kan forvente at finde samtlige relevante svampe. Det medfører, at man må forvente, at der er yderligere svampeangreb, som ikke aktuelt kan konstateres.

De konstaterede svampefrugtlegemer er fotograferet og kontrolleret for art, ved e-mail korrespondance med Seniorrådgiver Iben M. Thomsen fra Skov & Landskab. Hun genkender svampene som Lakporesvamp. I anden forbindelse så hun på nogle af træerne i sommer 2006, og kan referere, at hun på det tidspunkt ikke har bemærket andre svampe end Lakporesvamp. Der er dog den mulighed at svampe som i denne rapport kaldes for Lakporesvamp, rent faktisk er Spejlporesvamp, men det har ingen betydning for den praktiske vurdering af træerne, da begge svampe er stærkt vednedbrydende.

Da opgaven går ud på at få udpeget de træer, der udgør en alvorlig risiko, er der ikke brugt meget tid på at vurdere, om der er risiko for, at der vil brække små grene af.

Det skal præciseres, at der ikke kan gives nogen garanti for, at samtlige alvorlige forhold for træernes sikkerhedsrisiko er afdækket.

Der er konstateret uoverensstemmelser i det materiale der er udfærdiget af amtet. Det tyder på at der er sket ombytning af hvilke træer der er registreret under hvilke numre ved tidligere vurderinger.

## Konklusion

Vurderingen af træerne har givet det klare billede, at der er alvorlige problemer med veddestruerende svampe på et stort antal træer.

Svampeangrebene er så omfattende, at de overskygger stort set alle andre sikkerhedsrisici.

Der er primært fundet Lakporesvamp og Kulsvamp.

Sikkerhedsrisiko ved angreb af Lakporesvamp er beskrevet således i faglitteraturen:

Alle arter af Lakporesvamp forårsager hvidmuld på forskellige løvtræer. De kommer typisk ind via beskadigelser nederst på træet og nedbryder stammebasis og de stammeneære roddele. Råddet udvikler sig i moderat tempo, men kan efterhånden blive omfattende. Træer med mange og store frugtlegermer af lakporesvamp kan udgøre en sikkerhedsrisiko, da de før eller siden vil brække nær jordoverfladen.

Sikkerhedsrisiko ved angreb af Kulsvamp er beskrevet således i faglitteraturen:

Træer angrebet af kulsvamp vil knække ved jordoverfladen og falde i fuld længde, når svampen har nedbrudt ved og dræbt bark i tilstrækkeligt omfang. Ofte vil sammenbruddet ske i blæsevejr, når de øvre roddele og stammebasis ikke længere kan modstå vindpresset på kronen. Der findes flere eksempler på, at bøge angrebet af kulsvamp er faldet ud over veje til stor fare for trafikken. Træer angrebet af kulsvamp må betragtes som en alvorlig sikkerhedsrisiko og bør straks fældes, hvis de er til fare for mennesker eller bygninger. Fældningen bør udføres med forsigtighed, da råddet i stammebasis kan medføre uforudsigelige faldretninger.

Ifølge oversigtskortet er der oprindeligt registret 206 træer i alleen. Disse fordeler sig aktuelt på følgende måde:

6 træer er vurderet at være akut farlige. Disse bør fældes snarest.

12 træer er vurderet at udgøre en stærkt forøget risiko. Disse træer bør ligeledes fældes meget snart.

8 træer er vurderet at udgøre en forøget risiko. Disse træer kan ikke forventes at have en restlevetid på mere end højst 1-2 år.

20 træer udover de ovenstående er vurderet kun at have en restlevetid på maks. 5 år.

1 træ udover de ovenstående er vurderet kun at have en restlevetid på 0-10 år. Det vil kræve yderligere undersøgelser at komme med et bedre bud på hvor stor risiko dette træ udgør.

19 af de gamle træer vurderes at have en restlevetid på 5-10 år.

75 af de gamle træer vurderes at have en restlevetid på over 10 år.

37 stk er genplantet og findes stadig.

28 stk findes ikke.

Der er konstateret træer, som er så kraftigt beskadigede af svampe, at der kan forventes væltede/knækkede træer ved selv ret moderat blæst. Specielt vil der være en forøget risiko under følgende forudsætninger:

- Tøsne i forbindelse med kraftig blæst.
- Kraftig blæst når træerne har blade.
- Kraftig blæst fra andre verdenshjørner end sydvest (hvor de store storme normalt kommer fra, og træerne derfor fra naturens side er bedre rustet til at modstå påvirkningerne).

Stedet er så befærdet, at der ikke bør accepteres nogen nævneværdig risiko for, hvornår et stort træ bliver farligt for de forbipasserende. Derfor bør der i princippet ikke stå træer, som udgør nogen form for sikkerhedsrisiko (bortset fra træer der kan vælte under de kraftigste orkaner, som man ikke kan gardere sig imod).

Anlægges denne betragtning vil det være nødvendigt at fælde mindst de 26 træer, som er registreret med en grad af forøget risiko, og helst også de øvrige 21 som har kort restlevetid.

Den opfølgende vurdering, som vil være nødvendig ved 2-4 korte vurderinger i løbet af 2007, for at få afklaret de tvivlspunkter der er registreret, kan afdække behovet for om der bør fældes flere træer.