

Afgørelser – Reg. nr.:

Fredningen vedrører:

Bemærkninger:

Bemærkning om formål og bestemmelser:

I dokumentet er fredningens formål og bestemmelser fremhævet som hjælp til læseren. Fremhævningerne er vejledende. Fredningens formål og bestemmelser kan også optræde uden for de markerede områder. Et fuldstændigt billede af formål og bestemmelser forudsætter, at hele afgørelsen fra fredningsnævn og Overfredningsnævnet/klagenævn læses.

[Tryk her for at komme direkte til den vejledende fremhævning af fredningens formål](#)

[Tryk her for at komme direkte til den vejledende fremhævning af bestemmelserne](#)

Domme:

Taksationskommissionen:

Naturklagenævnet:

Fredningsnævnet:

Forslag:

Dispensationer: sidst i filen med nyeste til sidst

FREDNINGSNÆVNET FOR KØBENHAVN

Retten i Lyngby
Lyngby Hovedgade 96
2800 Kgs. Lyngby
Telefon: 99 68 48 00
Telefax: 99 68 48 99

Den 12. maj 2011
FRS nr. 29/09+69/10 BH

Naturstyrelsen
Haraldsgade 53
2100 København V

Modtaget i
Naturstyrelsen
13 MAJ 2011

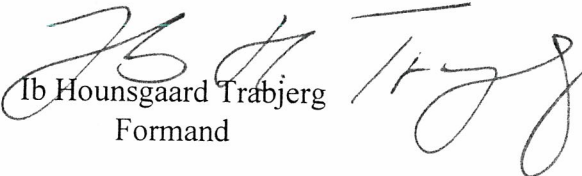
Fredning af Kløvermarken.

Vedlagt fremsendes fredningsnævnets kendelse om fredning af Kløvermarken i Københavns kommune.

Afgørelsen om fredning kan ifølge naturbeskyttelseslovens § 43, stk. 3, påklages af

1. Ejere- og brugere,
2. enhver, der under sagen har givet møde for nævnet eller har fremsat ønske om underretning om sagens afgørelse,
3. statslige- og kommunale myndigheder, hvis interesser berøres af forslaget, samt
4. organisationer med videre, som antages at have en væsentlig interesse i afgørelsen.

Klage skal ifølge naturbeskyttelseslovens § 43, stk. 4, være skriftlig og sendes direkte til Miljø- og Naturklagenævnet, Rentemestervej 8, 2400 København NV. Klagefristen er ifølge § 87 fire uger fra den dag, afgørelsen er meddelt eller offentligt bekendtgjort.


Ib Hounsgaard Trabjerg
Formand

K E N D E L S E

om fredning af **Kløvermarken**.

Afsagt den 12. maj 2011.

Den 14. maj 2009 rejste Danmarks Naturfredningsforening forslag om fredning af Kløvermarken.

Der har været afholdt offentligt møde den 22. oktober 2009, og fredningsnævnet har den 8. april 2010 besigtiget området.

Danmarks Naturfredningsforening har i forslaget til fredning blandt andet anført:

”I 2006 besluttede Københavns Kommune, at der skal bygges 5000 billige boliger rundt omkring i København. Som led i det påbegyndte kommunen en planproces for at kunne opføre op til 3000 boliger på Kløvermarken, hvoraf kun en del skulle være billige boliger. Resten skulle udbydes på lige markedsvilkår og på den måde være med til at finansiere de billige almennyttige boliger.

Kommunen havde i første omgang besluttet sig for et byggeri på Kløvermarken, der var udformet som en ringbebyggelse hele vejen rundt i kanten af Kløvermarken. Det var et 22 meter bredt bælte i 3-15 etager. Tanken var, at der fortsat skulle kunne spilles fodbold på Kløvermarken, uanset at der blev opført 3000 boliger, som ville omkranse fodboldbanerne.

.....

Baggrunden for fremsættelsen af fredningsforslaget er ønsket om at sikre, at Kløvermarken ikke gøres til genstand for byudvikling, men bevares som et offentligt og rekreativt grønt område ud fra landskabelige, kulturhistoriske og rekreative hensyn.”

I forslaget til fredningsbestemmelser er fredningens formål formuleret således:

”At sikre området som åbent park- og idrætsområde,

at bevare og forbedre de rekreative muligheder på Kløvermarken. Det indebærer at både de intensive sportsaktiviteter, som foregår på Kløvermarken i dag, og mere ekstensive rekreative aktiviteter skal kunne udfolde sig side om side,

at bevare det landskabelige udtryk og udsigten fra Kløvermarken mod renæssancebyens tårne og spir. Det indebærer, at beplantning generelt holdes i en begrænset højde, og at der ikke opføres hverken byggeri eller anlæg, der forringer udsigten,

at skabe grundlag for naturpleje og gennem plejeindsatsen at udvikle områdets landskabelige, biologiske og rekreative kvaliteter gennem en målrettet plejeindsats,

at sikre og forbedre offentlighedens adgang til hele området gennem anlæggelsen af stier.”

Københavns Kommunes Overborgmester har i brev af 28. september 2009 blandt andet anført:

”Kommunen finder ikke, at områdets karakter kan begrunde at bruge naturbeskyttelseslovens fredningsbestemmelser, eller at behovet for at sikre områdets rekreative funktion ikke er varetaget fuldt ud på anden vis.

Kløvermarken er et idrætsanlæg og som sådan et af de vigtigste i Københavns Kommune. I kommuneplan 2009 fastholdes hele Kløvermarken til idrætsformål. Anlægget bruges af over 170.000 idrætsudøvere. Københavns Kommune er velforsynet med grønne områder til rekreation, men forsyningen med idrætsfaciliteter er under gennemsnittet, og mulighederne for at finde plads til nye anlæg er få.

Borgerrepræsentationen besluttede den 12. marts 2009 at fastholde Kløvermarken som offentligt idrætsområde og at udbygge og forbedre idrætsfaciliteterne i området væsentligt gennem en konkret plan for området. Denne beslutning vil ikke kunne virkeliggøres, hvis Kløvermarken fredes. Områdets funktion for idrætten, og dermed også folkesundheden, vil blive væsentligt indskrænket og i særdeleshed afskåret fra at udvikle sig."

Overborgmesteren har i sit brev henvist til et notat af 2. september 2009 fra Københavns kommunes økonomiforvaltning, hvori det blandt andet er anført:

"Københavns Kommune vurderer, at de landskabelige og kulturhistoriske interesser i det frie udsyn over arealet ind mod byens tårne vil være sikret ved en fortsat anvendelse til idrætsformål som besluttet af Borgerrepræsentationen den 12. marts 2009 og som fastlagt i Kommuneplan 2009 (p.t. under endelig vedtagelse), hvor Kløvermarken i lighed med andre idrætsanlæg er et O1-område."

By- og Landskabsstyrelsen (nu Naturstyrelsen) har i brev af 20. oktober 2010 udtalt:

"By- og Landskabsstyrelsen er af den opfattelse, at det er væsentligt at bevare et indblik fra Kløvermarken ind mod København, hvor man kan få et indtryk af den historiske by. Kløvermarken er antageligt det sidste areal uden for Københavns volde, hvor man kan få en visuel fornemmelse af København som fæstningsby. Det er dog væsentligt at understrege, at dette hensyn efter By- og Landskabsstyrelsens vurdering ikke nødvendigvis hindrer udvikling af områdets idrætsfaciliteter, byggeri m.v. By- og Landskabsstyrelsen kan derfor ikke støtte fredningsforslaget, som det foreligger nu".

Birger Andersen, som er medlem af Haveforeningen Vennelyst, der har grænse til Kløvermarken, og som er deltager i "Følgegruppen mod boligbyggeri på Kløvermarken" har i brev af 21. oktober 2009, blandt andet anført, at han finder det naturligt, at Kløvermarken i lighed med de nu fredede kommunale parker finder sin endelige fremtid nu, og at vilkår for Kløvermarken fastlægges. Der bør ikke overlades muligheder for en uvis fremtid, hvor brugen kan ændres til andre formål ved hjælp af den kommunale planlægning.

Birger Andersen har endvidere bemærket, at fredningen bør give mulighed for inspektion og vedligeholdelse af en regional gasledning og en regional fjernvarmeledning.

På et møde umiddelbart i forbindelse med besigtigelsen var der i fredningsnævnet enighed om, at området er bevaringsværdigt og bør fredes med det formål at sikre det som åbent park- og idrætsområde og at bevare udsigten fra Raffinaderivej og fra Prags Boulevard øst for Standlodsvej mod Københavns tårne og spir.

Der var endvidere enighed om at formulere fredningsbestemmelserne således, at de mindst muligt begrænser Københavns kommunes rådighed over området, så længe rådigheden ikke krænker de ovennævnte formål. Fredningsforslagets meget detaljerede, begrænsende bestemmelser er derfor ikke fulgt.

Den 17. december 2010 rejste Danmarks Naturfredningsforening forslag til fredning af en del af matr. nr. 427 Amagerbro Kvarter, København.

Området er på 0,12 ha og er Amagerbanens tidligere areal langs Prags Boulevard mellem Uplandsgade og Raffinaderivej.

Forslaget knytter sig til det af Danmarks Naturfredningsforening den 14. maj 2009 rejste forslag til fredning af Kløvermarken. Det samlede område, som foreslås fredet, vil herefter være på ca. 39 ha.

Formålet med forslaget er at bevare udsigten fra Prags Boulevard øst for Strandlodsvej mod byens tårne og spir.

Det skyldtes en fejl, at der ikke var rejst forslag til fredning af dette område den 14. maj 2009.

Der har den 24. februar 2011 været afholdt offentligt møde. Der blev ikke foretaget ny besigtigelse, idet området blev besigtiget den 8. april 2010. Den nytiltrådte formand for fredningsnævnet har dog den 9. maj 2011 på egen hånd foretaget besigtigelse.

Københavns kommune har i anledning af et fremsendt udkast til fredningsbestemmelser blandt andet bemærket, at udtrykket "åbent park- og idrætsområde" ikke er entydigt, og at det for en klar forståelse vil være gavnligt at indtegne udsigtsskiler, der ønskes bevaret, på fredningskortet.

Fredningsnævnet har besluttet at korrigere formålsbestemmelsen, således at blot den rekreative anvendelse af området fastholdes, og at opdele offentlighedens adgang efter, om det benyttes til idræt eller til anden rekreativ anvendelse.

Det findes uhensigtsmæssigt at indtegne udsigtsskiler for en længere strækning. I stedet er udsigten nærmere præciseret nedenfor i § 2.

Tillæggsforslaget til fredning har givet anledning til en bestemmelse om hindring af opvækst.

Fredningsnævnet har herefter fastsat følgende

F R E D N I N G S B E S T E M M E L S E R :

§ 1. Fredningens formål.

Fredningens formål er

at sikre området som rekreativt område og

at bevare udsigten fra Prags Boulevard øst for Strandlodsvej og fra Raffinaderivej mod Københavns tårne og spir.

§ 2. Udsigtens bevaring.

Beplantning, bebyggelse, terrænændringer, skilte, hegn, opslag eller anlæg er tilladt i området, men må ikke forringe udsigten mellem Christians Kirke og Frederiks Kirke fra den strækning, som er nævnt i § 1. Opvækst, der hindrer udsigten, skal beskæres eller fjernes.

§ 3. Tilstandsændringer.

Der må ikke anbringes telte eller campingvogne, bortset fra enkeltstående arrangementer af højst en uges varighed.

Banebelysning skal være slukket, når der ikke er idrætsaktivitet, dog senest kl. 22.00.

Såfremt afviklingen af den kørende trafik gør en udvidelse af de omkringliggende gader strengt nødvendig, skal der kunne fraskilles det hertil nødvendige areal, men uden godkendelse af fredningsnævnet kan der ikke tilgodeses parkeringsformål eller lignende.

§ 4. Anvendelse.

Kløvermarken fastholdes som rekreativt område.

Tilsynsmyndigheden, jf. Naturbeskyttelseslovens § 73, kan tillade aktiviteter og anlæg, som naturligt hører hjemme i området.

Københavns Kommune er plejemyndighed.

Plejemyndigheden kan bestemme adgangen til området.

Såfremt området eller del deraf ikke længere anvendes til idræt, kan det overgå til anden rekreativ anvendelse med åben adgang for offentligheden

Der skal senest 2 år efter den ændrede anvendelse udarbejdes en plejeplan med en gyldighedsperiode på højst 5 år for den første og højst 10 år for de følgende. I plejeplanen bestemmes i hvilket omfang, der skal være åben adgang for offentligheden.

Miljøministeriet, Dansk Ornitologisk Forening, Friluftsrådet og Danmarks Naturfredningsforening skal have lejlighed til at udtale sig om forslaget til plejeplan. Såfremt en høringsberettiget fremsætter indsigelse, foranlediger plejemyndigheden forslaget forelagt fredningsnævnet, som træffer afgørelse.

§ 5. Dispensation.

Fredningsnævnet kan meddele dispensation fra fredningsbestemmelserne, såfremt det ansøgte ikke vil stride mod fredningens formål, jf. naturbeskyttelseslovens § 50, stk. 1.

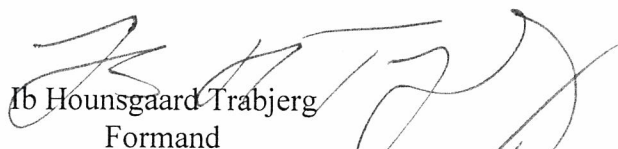
§ 6. Tinglysning.

Fredningen skal tinglyses på matr. nr. 32 og 427 Amagerbro Kvarter.

Den 12. maj 2011



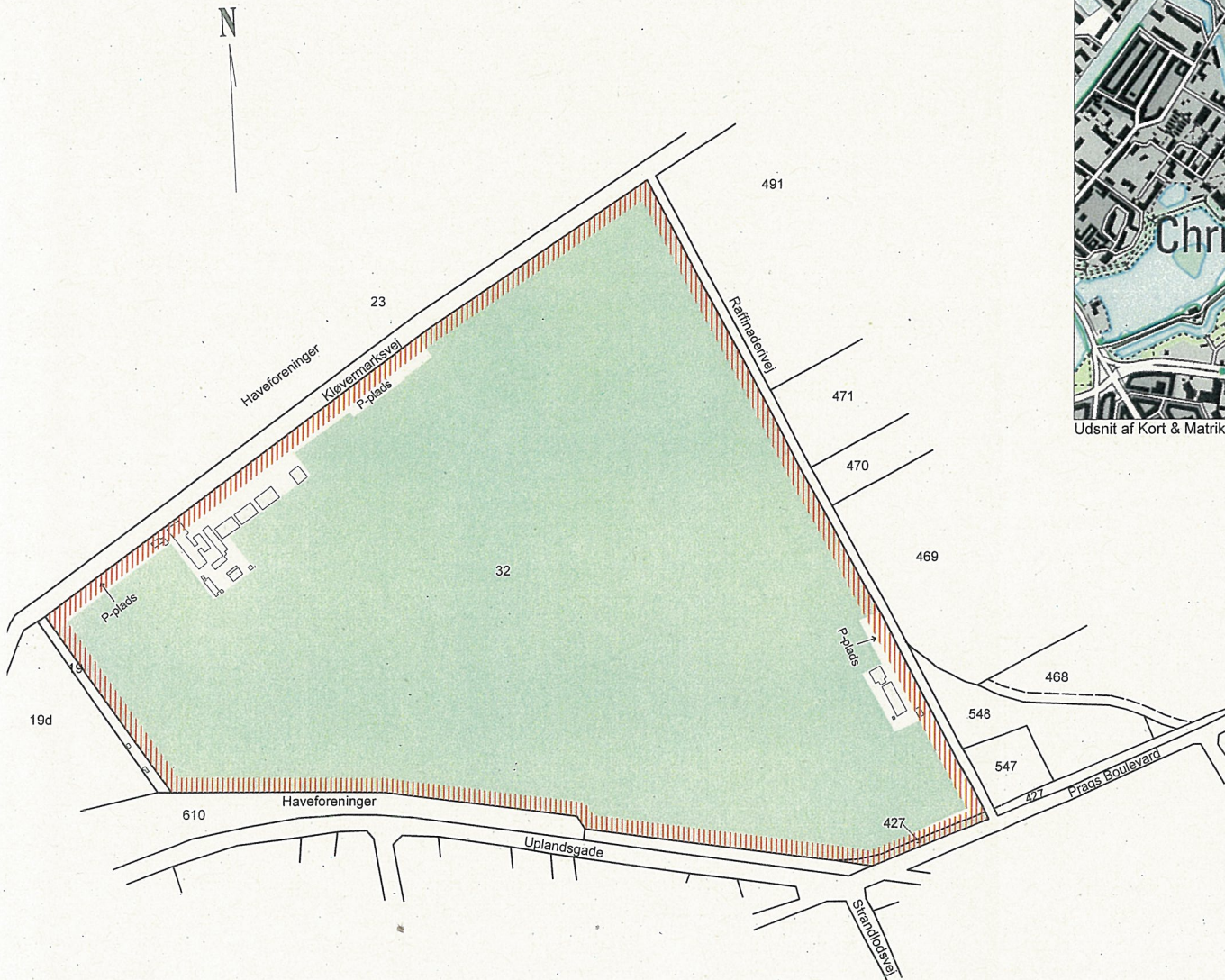
Birthe Aasted
Udpeget af Miljøministeren



Ib Hounsgaard Trabjerg
Formand



Bent Christensen
Udpeget af Københavns kommune



1:5.000



Udsnit af Kort & Matrikelstyrelsens kortmaterialer er gengivet i henhold til tilladelse G.12-00

1: 12.500

Kløvermarken

Del af matr.nr. 32 og
del af matr.nr 427
Amagerbros Kvarter,
København

Københavns Kommune

Udfærdiget i maj 2009 af
Danmarks Naturfredningsforening
Ændret 2.marts 2011

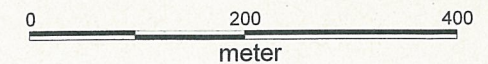
Signaturforklaring

▨ fredningsgrænse

□ bygning indenfor fredningen

Fredningskort til brug ved
Fredningsnævnets afgørelse
af maj 2011
FRS nr. 29/09 og 69/10

Danmarks
Naturfredningsforening



DISPENSATIONER>

Afgørelser - Reg. nr.:

Herunder ses afgørelser i dispensationssager for denne fredning

FREDNINGSNÆVNET FOR KØBENHAVN

Retten i Lyngby
Lyngby Hovedgade 96
2800 Kgs. Lyngby
Telefon: 99 68 48 00
Telefax: 99 68 48 99

Den 4 OKT. 2012
FRS nr. 59/2011
Dok: 59-2011D

Nørrebro Cricket Klub
Sibghat Riaz
Peter Bangsvej 57
2000 Frederiksberg

Vedr.: Etablering af et cricket klubhus på ejendommen matr.nr. 32 Amagerbros Kvarter, København

Nørrebro Cricket-Klub har ved brev af 18. oktober 2011 ansøgt om etablering af et cricket klubhus på matr.nr. 32 Amagerbros Kvarter, København. Det fremgår af ansøgningen, at der er tale om et hus med et grundareal på 12 m x 6,6 m og en højde på 4,57 m. Huset ønskes placeret ca. 20 m fra Kløvermarken.

Ejendommen er omfattet af fredningsnævnets afgørelse af 12. maj 2011 om fredning af Kløvermarken. Af fredningens § 1 og 2 fremgår blandt andet, at bebyggelse er tilladt i området, men at bebyggelsen ikke må forringe udsigten mod Københavns spir og tårne mellem Christians Kirke og Frederiks Kirke set fra Raffinaderivej og Prags Boulevard øst for Strandlodsvej.

Ved brev af 22. marts 2012 besluttede fredningsnævnet ikke at foretage sig yderligere i sagen, da fredningsnævnet ikke havde hørt yderligere fra Nørrebro Cricket Club i anledning af nævnets brev af 16. januar 2012, hvor der blev anmodet om afklaring af en række forhold.

Nørrebro Cricket-Klub har ved brev af 9. august 2012 genfremsendt ansøgningen med de udbedte oplysninger.

Ansøgningen af 9. august 2012 har været sendt i høring hos Københavns Kommune, Center for Park og Natur, Naturstyrelsen Roskilde og Danmarks Naturfredningsforening.

Københavns Kommune har i e-mail af 7. september 2012 oplyst, at kommunen har vurderet, at højden på klubhuset ikke vil have indflydelse på udsigten til Københavns spir. Kommunen finder dog, at det bør være en betingelse for dispensationen, at der i forbindelse med projektet ikke beplantes, således at udsigten til Københavns ovennævnte spir og tårne hindres.

Naturstyrelsen Roskilde har senest i en udtalelse af 21. august 2012 oplyst, at styrelsen ikke har bemærkninger til ansøgningen, idet det nu fremgår af sagens oplysninger, at det ansøgte klubhus ikke ligger inden for fortidsmindebeskyttelseslinjen, ligesom Københavns Kommune har meddelt Nørrebro Cricket Club fuldmagt til at ansøge om dispensation til opførelse af et klubhus.

Danmarks Naturfredningsforening er ikke fremkommet med bemærkninger

til ansøgningen.

I sagens behandling i fredningsnævnet har deltaget: dommer Ib Hounsgaard Trabjerg (formand), nævnsmedlem Birthe Aasted (udpeget af miljøministeren) og nævnsmedlem Bent Christensen (udpeget af Københavns Kommune).

Afgørelsen er truffet i enighed.

Afgørelse

Fredningsnævnet for København meddeler herved i medfør af naturbeskyttelseslovens § 50, stk. 1, dispensation fra fredningsnævnets afgørelse af 12. maj 2011 om fredning af Kløvermarken til etablering af et klubhus i overensstemmelse med den fremsendte ansøgning. Fredningsnævnet har lagt til grund, at bebyggelsen ikke vil have indflydelse på udsigten til de af Københavns spir og tårne, som er beskyttet i fredningsbestemmelsernes §§ 1 og 2. Det er en betingelse for dispensationen, at der i forbindelse med projektet ikke beplantes, således at den i fredningsbestemmelsernes §§ 1 og 2 beskyttede udsigt til visse af Københavns spir og tårne ikke hindres. Fredningsnævnet finder således, at det ansøgte ikke vil være i strid med fredningens formål.

Det følger af naturbeskyttelseslovens § 50, stk. 1, jf. § 66, stk. 2, at tilladelsen bortfalder, hvis den ikke udnyttes inden 3 år efter, at den er givet.

Tilladelsen må i henhold til naturbeskyttelseslovens § 87, stk. 3, ikke udnyttes før klagefristen på 4 uger fra den dag afgørelsen er modtaget, er udløbet, eller behandling af en eventuel klage måtte være afsluttet.

Der henvises i øvrigt til klagevejledningen, der er trykt nedenfor.

Med venlig hilsen

Ib Hounsgaard Trabjerg
Formand



Klagevejledning:

Der kan inden 4 uger efter den dag, denne afgørelse er modtaget, klages til Natur- og Miljøklagenævnet over afgørelsen. Klagen skal ifølge lov om naturbeskyttelse § 87 afgives skriftligt inden fristens udløb til nærværende fredningsnævn, der videresender den til Natur- og Miljøklagenævnet.

Det er en betingelse for Natur- og Miljøklagenævnets behandling af en klage, at den, der klager indbetaler et gebyr på 500 kr.

Klageren modtager en opkrævning på gebyret fra Natur- og Miljøklagenævnet, når nævnet har modtaget klagen fra fredningsnævnet. Denne opkrævning skal benyttes ved indbetaling af gebyret. Natur- og Miljøklagenævnet modtager ikke check eller kontanter. Natur- og Miljøklagenævnet påbegynder behandlingen af klagen, når gebyret er modtaget. Betales gebyret ikke på den anviste måde og inden for den fastsatte frist på 14 dage, afvises klagen fra behandling. Vejled-

ning om gebyrbetalingen kan findes på Natur- og Miljøklagenævnets hjemmeside www.nmkn.dk.

Gebyret tilbagebetales, hvis

- 1) klagesagen fører til, at den påklagede afgørelse ændres eller ophæves,
- 2) klageren får helt eller delvis medhold i klagen, eller
- 3) klagen afvises som følge af overskredet klagefrist, manglende klageberettigelse eller fordi klagen ikke er omfattet af Natur- og Miljøklagenævnets kompetence.

Det bemærkes, at hvis den eneste ændring af den påklagede afgørelse er forlængelse af frist for efterkommelse af afgørelse som følge af den tid, der er medgået til at behandle sagen i klagenævnet, tilbagebetales gebyret dog ikke.

Natur- og Miljøklagenævnet kan også beslutte at tilbagebetale klagegebyret, hvis

- 1) der er indledt forhandlinger med afgørelsens adressat og/eller førsteinstansen om projektilpasninger, og disse forhandlinger fører til, at klager trækker sin klage tilbage, eller
- 2) klager i øvrigt trækker sin klage tilbage, før Natur- og Miljøklagenævnet har truffet afgørelse i sagen.

Gebyret tilbagebetales dog ikke, hvis nævnet vurderer, at der er forhold, der taler imod at tilbagebetale gebyret, f.eks. hvis klagen trækkes tilbage meget sent, herunder efter at klager har haft et afgørelsesudkast i partshøring.

Kopi af dette brev er sendt til:

- 1) Naturstyrelsen Roskilde
- 2) Naturstyrelsen
- 3) Danmarks Naturfredningsforening
- 4) Danmarks Naturfredningsforenings lokalkomité
- 5) Friluftsrådet
- 6) Friluftsrådets lokalafdeling
- 7) Dansk Ornitologisk Forening
- 8) Kulturstyrelsen
- 9) Nævnsmemberne

GottliebPaludan Architects A/S
Kalvebod Brygge 30
1560 København V
Sagsnr. 2067.001.00

Kunstgræsbane m. m. på Kløvermarken

I brev af 9. november 2013 med bilag 1-3 har De ansøgt om dispensation til at etablere en kunstgræsbane på Kløvermarken, matr. nr. 32 Amagerbros Kvarter, København.

Ansøgningen er indsendt på vegne Københavns Ejendomme, Kultur- og Fritidsforvaltningen i Københavns Kommune samt Sundby Boldklub.

Fredningsforhold

Området er omfattet af fredningsnævnets afgørelse af 12. maj 2011 om fredning af Kløvermarken.

Fredningens formål er ifølge § 1 i fredningsbestemmelserne

- at sikre området som rekreativt område
- at bevare udsigten fra Prags Boulevard øst for Strandlodsvej og fra Raffinaderivej mod Københavns tårne og spir.

Det fremgår af § 3 i fredningsbestemmelserne, at banebelysningen skal være slukket, når der ikke er idrætsaktiviteter, og senest kl. 22.00.

Beskrivelse og vurdering af projektet

Omfang og placering

Anlægsprojektet indeholder følgende:

- Etablering af et multianvendeligt aktivitetsareal med en 11-mands kunstgræsbane, to 5-mands kunstgræsbaner samt et aktivitetsområde på kunstgræs med plads til tre 3-mandsbaner
- I forbindelse med etablering af anlægget opsættes der hegn, belysning, fodboldmål og træningselementer.

Kunstgræsbanen planlægges placeret syd for et eksisterende klubhus på hjørnet af Prags Boulevard og Raffinaderivej. Her erstatter og opgraderer det en allerede eksisterende grusbane, ligesom tilknytningen til klubhuset, nærliggende boligområder og øvrige rekreative funktioner i relation til Prags Boulevard er en væsentlig fordel.

Banen etableres med grønt kunstgræs og dækker et areal på ca. 12.000 m².

Dens areal er knap dobbelt så stort som den eksisterende grusbane, og den kan anvendes til såvel organiseret som uorganiseret idræt. Den ligger lavt i terrænet i forhold til de omkringliggende veje, og det vurderes at det er hegn og belysningsmaster, der kan influere på udsigten herfra mod Københavns tårne og spir som beskrevet i fredningen.

Hegn

Der opsættes et 1,2 meter højt panelhegn mod klubhuset om arealet med 5-mandsbanerne og aktivitetsområdet. Grundet terrænspring fra omkringliggende veje til Kløvermarken og den lave højde på hegnet vil dette ikke have betydning for udsigten. Trådhegnet om den eksisterende grusbane fjernes og erstattes af et nyt 4 meter højt panelhegn om 11-mandsbanen, Dette skyldes sikkerhedsmæssige hensyn mod omkringliggende veje.

Farven på det nye panelhegn bliver grøn og får blandt andet en maskevidde – med bredde 50 mm og højde 200 mm.

Dette forventes at skabe et mere gennemsigtigt hegn end det eksisterende, som har mindre maske-vidde. Den grønne farve vurderes at matche bedst med de bagvedliggende elementer.

Belysning

Det opsættes 6 nye belysningsmaster, som erstatter 4 master omkring den eksisterende grusbane. De nye master svarer typemæssigt til de eksisterende - 18 meter høje rørmaster af type som vist på fotobilag. Banen oplyses med 250 lux, der slukkes kl. 22.00, som krævet i fredningsbestemmelsen.

Masternes smalle vertikale form vil kun hindre udsyn til tårne og spir i meget lille grad. Da området kun tilføres 2 ekstra belysningsmaster i forhold til det eksisterende antal, vurderes masterne ikke at få betydning for udsigten i nævneværdig grad.

Øvrigt

Mellem 5-mandsbanerne/aktivitetsområdet og 11-mandsbanen placeres træningselementer, der også kan anvendes som tilskuerpladser. Højden er max. 1,5 meter og type som vist i bilag 2. Terrænspring fra omkringliggende veje og den lave højde på træningselementer og fodboldmål i øvrigt betyder, at disse elementer ikke vil påvirke udsigtsmulighederne.

Det vurderes, at etablering af en kunstgræsbane understøtter fredningens formål om at sikre Kløvermarken som rekreativt område, og at anlægget ikke forringer udsigten mod Københavns tårne og spir væsentligt. Den nye bane planlægges etableret i perioden marts-oktober 2014.

Udtalelser til det ansøgte:

Sagen har været sendt til udtalelse hos Københavns Kommune, Center for Park og Natur, Naturstyrelsen, Det åbne Land, Danmarks Naturfredningsforening, Friluftsrådet og Dansk Ornitologisk Forening.

Københavns Kommune, Teknik- og Miljøforvaltningen, Center for Park og Natur, der fører tilsyn med fredninger, har i brev af 17. december 2013 blandt andet udtalt, at forhold vedrørende afvanding fra kunstgræsbanen ikke er omtalt i ansøgningen.

Da fredningens formål er at bevare Kløvermarken som rekreativt område, anbefaler Center for Park og Natur, at der meddeles dispensation på følgende vilkår:

- at Center for Miljø, Teknik og Miljøforvaltningen, Københavns Kommune, inden etableringen af kunstgræsbanen foretager en vurdering af dennes miljømæssige konsekvenser for området. Hvis der på denne baggrund stilles krav til banen, skal disse følges.
- at de 6 nye lysmaster ikke medfører øget gene for Kløvermarkens omgivelser end de 4 lysmaster, som de erstatter.

Naturstyrelsen, Det åbne Land, der yder teknisk bistand til fredningsnævnet, har i brev af 6. januar 2014 redegjort for fredningsforholdene. Herudover giver ansøgningen ikke Naturstyrelsen anledning til bemærkninger.

Friluftsrådet har i brev af 12. december 2013 redegjort for sin principielle holdning til kunstgræsbaner og kunstbelysning som tidligere tilkendegivet således over nævnet i andre nærmere angivne sager:

Friluftsrådet er ikke imod anlæggelse af kunstgræsbaner, så længe placering og anlæggelse ikke sker på bekostning af det almene rekreative friluftsliv og så længe kunstgræsbaner ikke påvirker miljøet med f. eks. udvaskning af miljøfremmende og skadelige stoffer.

Placering af idrætsanlæg på kunstgræsunderlag bør ske på et helhedsorienteret grundlag med inddragelse af andre end idrætspolitiske interesser. Løsningen er en samlet planlægning for idrætsanlæg, hvor både idræt, friluftsliv, natur og miljø medtænkes.

I den konkrete sag er det Friluftsrådets opfattelse, at fredningens formål, med rekreativ anvendelse og indblik over Københavns tårne og spir fortsat opfyldes, selv om man – som ved stillingtagen til andre kunstgræsbaner – i høj grad savner en helhedsplan at forholde sig til, f. eks. for Kløvermarken.

I mangel af en sådan plan foreslås det, at den ansøgte 11-mands bane drejes 180 grader, og at de ansøgte mindre baner placeres i forlængelse af hinanden, parallelt med Rafinaderivej nord for det eksisterende klubhus, samt at der etableres offentlig adgangs-/sti-slip imellem banerne på Rafinaderivej og ind på Kløvermarken.

Det indstilles yderligere, at dispensation betinges af følgende:

1. at kunstbelysningen indrettes og styres således, at det kun er tændt i forbindelse med anvendelse af banerne og slukkes senest kl. 22.00, (hvilket stikprøvevis er konstateret ikke at være tilfældet med den nuværende kunstbelysning på Kløvermarken).
2. at miljø- og sundhedsmæssige risici ved udvaskning af miljøfremmede stoffer fra kunstgræsbelysningen, især de hormonforstyrrende talater, ikke vil forekomme.

Der er ikke modtaget andre bemærkninger til det ansøgte.

Fredningsnævnet har foretaget besigtigelse den 27. marts 2014 med deltagelse af repræsentanter for Naturstyrelsen, Det åbne Land, Københavns Ejendomme, Kultur- og Fritidsforvaltningen i Københavns Kommune, arkitektfirmaet Gottlieb Paludan, kommunens Teknik- og Miljøforvaltning, Center for Park og Natur, Friluftsrådet og Danmarks Naturfredningsforening.

Under besigtigelsen blev det blandt andet oplyst, at det nye panelhegn på 4 meter vil være 1 meter lavere end det eksisterende hegn, ligesom maskevidden i hegnet vil være større. Belysningsmasterne vil blive indstillet således, at belysningen vender ind mod banerne. Endvidere drøftede den af Friluftsrådet foreslåede ændrede placering af banerne.

I fredningsnævnets afgørelse har deltaget dommer Bodil Wiingaard (formand), Birthe Aasted (udpeget af Miljøministeren) og Bent Christensen (udpeget af Københavns Kommune).

Fredningsnævntes afgørelse:

Fredningsnævnet meddeler herved i medfør af naturbeskyttelseslovens § 50, stk. 1, til at etablere en kunstgræsbane på Kløvermarken, matr. nr. 32 Amagerbros Kvarter, København som nærmere beskrevet ovenfor samt i brevet af 9. november 2013 fra GottliebPaludan arkitekter.

Dispensationen er betinget af,

at Center for Miljø, Teknik og Miljøforvaltningen, Københavns Kommune, inden etableringen af kunstgræsbanen foretager en vurdering af dennes miljømæssige konsekvenser for området. Hvis der på denne baggrund stilles krav til banen, skal disse følges.

at banebelysningen indrettes således, at den opfylder betingelserne i fredningsbestemmelsernes § 3, hvilket påses af tilsynsmyndigheden.

Det ansøgte findes således ikke at stride mod fredningens formål om at sikre området som rekreativt område.

Opførelse af 2 yderligere master af samme type som de eksisterende findes heller ikke at være i strid med bestemmelsen om at sikre udsigten mod Københavns tårne og spir, jf. den ovenfor gengivne fredningsbestemmelse. Der er herved lagt vægt på karakteren af det fredede areal.

Det følger af naturbeskyttelseslovens § 50, stk. 1, jf. § 66, stk. 2, at tilladelsen bortfalder, hvis den ikke udnyttes inden 3 år efter, at den er givet.,

Tilladelsen må i henhold til naturbeskyttelseslovens § 87, stk. 3, ikke udnyttes før klagefristen på 4 uger fra den dag afgørelsen er modtaget, er udløbet, eller behandling af en eventuel klage måtte være afsluttet.

Der henvises i øvrigt til klagevejledningen, som er trykt nedenfor.

Med venlig hilsen



Bodil W. Wingaard
Formand

Klagevejledning:

Der kan inden 4 uger efter den dag, denne afgørelse er modtaget, klages til Natur- og Miljøklagenævnet over afgørelsen. Klagen skal ifølge lov om naturbeskyttelse § 87 afgives skriftligt inden fristens udløb til nærværende fredningsnævn, der videresender den til Natur- og Miljøklagenævnet.

Det er en betingelse for Natur- og Miljøklagenævnets behandling af en klage, at den, der klager indbetaler et gebyr på 500 kr.

Klageren modtager en opkrævning på gebyret fra Natur- og Miljøklagenævnet, når nævnet har modtaget klagen fra fredningsnævnet. Denne opkrævning skal benyttes ved indbetaling af gebyret. Natur- og Miljøklagenævnet modtager ikke check eller kontanter. Natur- og Miljøklagenævnet påbegynder behandlingen af klagen, når gebyret er modtaget. Betales gebyret ikke på den anviste måde og inden for den fastsatte frist på 14 dage, afvises klagen fra behandling. Vejledning om gebyrbetalingen kan findes på Natur- og Miljøklagenævnets hjemmeside www.nmkn.dk.

Gebyret tilbagebetales, hvis

- 1) klagesagen fører til, at den påklagede afgørelse ændres eller ophæves,
- 2) klageren får helt eller delvis medhold i klagen, eller
- 3) klagen afvises som følge af overskredet klagefrist, manglende klageberettigelse eller fordi klagen ikke er omfattet af Natur- og Miljøklagenævnets kompetence.

Det bemærkes, at hvis den eneste ændring af den påklagede afgørelse er forlængelse af frist for efterkommelse af afgørelse som følge af den tid, der er medgået til at behandle sagen i klagenæv-net, tilbagebetales gebyret dog ikke.

Natur- og Miljøklagenævnet kan også beslutte at tilbagebetale klagegebyret, hvis

- 1) der er indledt forhandlinger med afgørelsens adressat og/eller førsteinstansen om projektilpasninger, og disse forhandlinger fører til, at klager trækker sin klage tilbage, eller

- 2) klager i øvrigt trækker sin klage tilbage, før Natur- og Miljøklagenævnet har truffet afgørelse i sagen.

Gebyret tilbagebetales dog ikke, hvis nævnet vurderer, at der er forhold, der taler imod at tilbagebetale gebyret, f.eks. hvis klagen trækkes tilbage meget sent, herunder efter at klager har haft et afgørelsesudkast i partshøring.

Sendt til

Naturstyrelsen, Det åbne Land
Danmarks Naturfredningsforening
Danmarks Naturfredningsforenings lokalkomite
Dansk Ornitologisk Forening
Dansk Ornitologisk lokalforening
Friluftsrådet
Friluftsrådet lokalforening
Kulturstyrelsen
Nævnsmemberne
Københavns Kommune, Teknik og Miljøforvaltningen

FREDNINGSNÆVNET FOR KØBENHAVN

Retten i Lyngby
Lyngby Hovedgade 96
2800 Kgs. Lyngby
Tlf. 99 68 48 00

kobenhavn@fredningsnaevn.dk
www.fredningsnaevn.dk
FRS nr. 47/2014

Den 25. marts 2015

Over for fredningsnævnet er der ansøgt om dispensation til opførelse af et klubhus på 95 m² på ejendommen matr. nr. 32 Amagerbros Kvarter, København, med en beliggenhed som vist med rød prik på det til afgørelsen vedlagte luftfoto. Projektet er nærmere beskrevet i det materiale, der er sendt til fredningsnævnet.

Sagens oplysninger

Det fremgår af sagen, at ejendommen er omfattet af Fredningsnævnet for Københavns afgørelse af 12. maj 2011 om fredning af Kløvermarken. Fredningens formål er at sikre området som et rekreativt område, og at bevare udsigten fra Prags Boulevard øst for Strandlodsvej og fra Raffinaderivej mod Københavns tårne og spir. Bebyggelse er tilladt i området, men må ikke forringe udsigten ”mellem Christians Kirke og Frederiks Kirke fra den n nævnte strækning løbende fra Prags Boulevard øst for Strandlodsvej til og med Raffinaderivej.

Fredningsnævnet har ikke foretaget besigtigelse.

Sagen har været sendt til udtalelse hos Naturstyrelsen, Det åbne land, Danmarks Naturfredningsforening, Friluftsrådet og DOF

Københavns Kommune har ved brev af 11. november 2014 udtalt sig til støtte for ansøgning på vilkår af, at klubhuset ikke bliver nævneværdigt højere end den eksisterende bebyggelse.

Danmarks Naturfredningsforening og Dansk Ornitologisk Forening har ikke udtalt sig til sagen.

Friluftsrådet Kreds København har ved brev af 9. december 2014 udtalt sig til støtte for ansøgningen på vilkår af, at der udarbejdes en plejeplan, hvor byggefeltets udstrækning, anvendelse og udbygning til faste klub- og idrætsfaciliteter fastlægges.

I afgørelsen har deltaget dommer Søren Holm Seerup (formand), Birthe Aasted (udpeget af miljøministeriet) og Bent Christensen (udpeget af Københavns Kommune).

Afgørelsen er truffet i enighed.

Fredningsnævnets afgørelse

Idet fredningsnævnet lægger til grund, at det ansøgte byggeri ikke får en højde, der nævneværdigt overstiger højden på det eksisterende byggeri i området, og da byggeriet udgør en støttefunktion for områdets rekreative udnyttelse, finder fredningsnævnet, at den gældende fredning for området ikke er til hinder for det ansøgte, hvorfor dispensation i medfør af § 50, stk. 1, i naturbeskyttelsesloven er uformøden.

Nævnets afgørelse er enstemmig.



Søren Holm Seerup
Formand

Andre modtagere af denne afgørelse

Kopi af denne afgørelse er sendt til Naturstyrelsen, Københavns kommune, Danmarks Naturfredningsforening, Friluftsrådet og Dansk Ornitologisk Forening.

Klagevejledning

Afgørelsen kan inden 4 uger efter den dag, afgørelsen er modtaget, påklages til Natur- og Miljøklagenævnet. Klagen skal ifølge naturbeskyttelseslovens § 87 inden fristens udløb indgives skriftligt til Fredningsnævnet for København ved anvendelse af digital selvbetjening. Klagen indgives på Natur- og Miljøklagenævnets klageportal, www.nmkn.dk. Her kan borgere klage ved brug af link via borger.dk. Virksomheder kan klage ved brug af link via virk.dk. Fredningsnævnet videresender herefter digitalt klagen til Natur- og Miljøklagenævnet. Klageberettigede er, jf. naturbeskyttelseslovens § 86:

- Adressaten for afgørelsen,
- ejeren af den ejendom, som afgørelsen vedrører,
- offentlige myndigheder,
- en berørt nationalparkfond,
- lokale foreninger og organisationer, som har en væsentlig interesse i afgørelsen,
- landsdækkende foreninger og organisationer, hvis hovedformål er beskyttelse af natur og miljø, og
- landsdækkende foreninger og organisationer, som efter deres formål varetager væsentlige, rekreative interesser, når afgørelsen berører sådanne interesser.

Klagegebyr

Det er en betingelse for Natur- og Miljøklagenævnets behandling af en klage, at klageren indbetaler et gebyr på 500 kr. Klagegebyret betales ved brug af betalingskort inden klagen afsluttes på klageportalen. Gebyret tilbagebetales, hvis

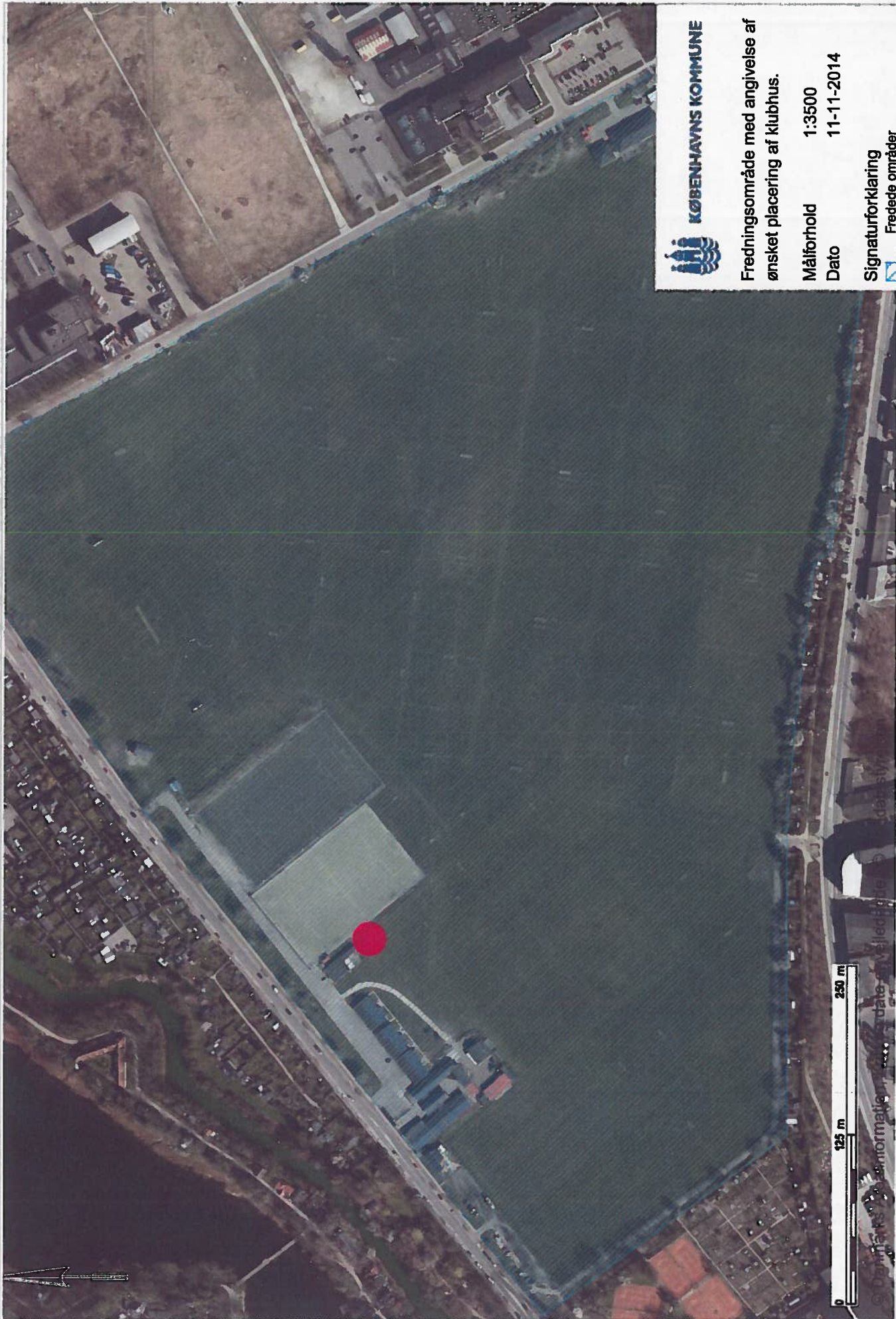
- 1) klagesagen fører til, at den påklagede afgørelse ændres eller ophæves,
- 2) klageren får helt eller delvis medhold i klagen, eller
- 3) klagen afvises som følge af overskredet klagefrist, manglende klageberettigelse eller fordi klagen ikke er omfattet af Natur- og Miljøklagenævnets kompetence.

Det bemærkes, at hvis den eneste ændring af den påklagede afgørelse er forlængelse af en frist for efterkommelse af en afgørelse som følge af den tid, der er medgået til at behandle sagen i klagenævnet, tilbagebetales gebyret dog ikke.

Natur- og Miljøklagenævnet kan også beslutte at tilbagebetale klagegebyret, hvis

- 1) der er indledt forhandlinger med afgørelsens adressat og/eller førsteinstansen om projektilpasninger, og disse forhandlinger fører til, at klager trækker sin klage tilbage, eller
- 2) klageren i øvrigt trækker sin klage tilbage, før Natur- og Miljøklagenævnet har truffet afgørelse i sagen.

Gebyret tilbagebetales dog ikke, hvis nævnet vurderer, at der er forhold, der taler imod at tilbagebetale gebyret, f.eks. hvis klagen trækkes tilbage meget sent, herunder efter at klageren har haft et afgørelsesudkast i partshøring.



KØBENHAVNS KOMMUNE

Fredningsområde med angivelse af
ønsket placering af klubhus.

Målforhold 1:3500

Dato 11-11-2014

Signaturforklaring

 Fredede områder

FREDNINGSNÆVNET FOR KØBENHAVN

Københavns Kommune
Teknik- og Miljøforvaltningen
Njalsgade 13, 2. sal
2300 København S

Retten i Lyngby
Lyngby Hovedgade 96
2800 Kgs. Lyngby
Tlf. 99 68 48 00

kobenhavn@fredningsnaevn.dk
www.fredningsnaevn.dk
FN-KBH-52-2015

Den 22. januar 2016

Vedr. Kløvermarken – ulovligt placeret bus

Over for fredningsnævnet har Københavns Kommune på vegne af Christiania Sports Club ansøgt om lovliggørelse i henhold til fredningsbestemmelserne for Kløvermarken af en ulovligt opstillet uindregistreret bus på en offentlig tilgængelig parkeringsplads på ejendommen matr.nr. 32 Amagerbros Kvarter, København beliggende på Kløvermarksvej 50. Arealet, hvor bussen er placeret, ejes og drives af Københavns Kommune.

Sagens oplysninger

Fredningsforhold

Det fremgår af sagen, at bussen er permanent placeret på et areal omfattet af fredningsnævnets afgørelse af 12. maj 2011 om fredning af Kløvermarken.

Af fredningsbestemmelserne fremgår blandt andet følgende:

” § 1. Fredningens formål.

Fredningens formål er

at sikre området som rekreativt område og

at bevare udsigten fra Prags Boulevard øst for Strandlodsvej og fra Raffinaderivej mod Københavns tårne og spir.

§ 2. Udsigtens bevaring.

Beplantning, bebyggelse, terrænændringer, skilte, hegn, opslag eller anlæg er tilladt i området, men må ikke forringe udsigten mellem Christians Kirke og Frederiks Kirke fra den strækning, som er nævnt i § 1. Opvækst, der hindrer udsigten, skal beskæres eller fjernes.

§ 3. Tilstandsændring

Der må ikke anbringes telte eller campingvogne, bortset fra enkeltstående arrangementer af højest en uges varighed.”

Internationale naturbeskyttelsesområder

Der findes ikke internationale naturbeskyttelsesområder i relevant afstand fra ansøgers ejendom.

Naturstyrelsen har vurderet, at det ansøgte ikke vil medføre beskadigelse/ødelæggelse af plantearter eller yngle- eller rasteområder for de dyrearter, der fremgår af habitatdirektivets bilag IV.

Kommunens vurdering og indstilling

Det er oplyst om baggrunden for ansøgningen, at Christiania Sports Club (CSC) spiller fodbold på Kløvermarkens baner. I den forbindelse har klubben behov for opbevaring af diverse remedier til hjemmebanekampe. Klubben har ikke et klubhus på Kløvermarken og har derfor ikke plads til de fornødne remedier i deres omklædningsrum. Formanden for klubben har anmodet om, at bussen kan blive stående med funktion af klublokale.

Københavns kommune, Teknik- og Miljøforvaltningen, har som fredningstilsyn anbefalet, at bussen lovliggøres, men at det lovliggørende forhold kun skal være gældende, så længe Kløvermarken anvendes til idræt.

Som fredningstilsyn udtaler Teknik- og Miljøforvaltningen, at bussen har et anderledes udseende end det øvrige byggeri, men samme funktion. Bussen er ikke nævneværdigt højere end den eksisterende bebyggelse. Bussen er pt. placeret på parkeringsplads ved siden af eksisterende bebyggelse på Kløvermarken. Som udgangspunkt har fredningstilsynet den opfattelse at bussens funktion relaterer sig til § 2, altså en "bebyggelse" og dog har den fysisk udformning der relaterer sig til § 3. Fredningstilsynet ser ikke fredningens formål eller indhold som en hindring i, at man kan forsøge at retsligt lovliggøre bussen, evt. gældende så længe at Kløvermarken anvendes til idræt.

Kommunen har anmodet fredningsnævnet om at tage stilling i sagen forud for, at kommune søger tilladelser efter byggelovens § 2, stk. 3, og naturbeskyttelseslovens § 18, stk. 1, til bussens tilstedeværelse.

Sagens behandling

Sagen har været sendt til udtalelse hos Naturstyrelsen, Det åbne land, der yder teknisk bistand til fredningsnævnet, og hos Danmarks Naturfredningsforening, Friluftsrådet og DOF

I Friluftsrådets svar hedder det:

"Den ulovligt placerede bus/campingvogn er udenfor enhver tvivl henstillet i strid med fredningsbestemmelsernes § 3. Det er Friluftsrådets opfattelse, at den i meget væsentlig grad er i strid med et af fredningens fornemmeste hovedformål, - at sikre et visuelt ekspressivt indblik, ind mod byens tårne og profil bag den oprindelige fæstningsby, fra Kløvermarkens åbne flade.

Friluftsrådet har tidligere, i en anden fredningssag i det pågældende område om placering af klubhustilbygning, overfor Københavns Kommune og Fredningsnævnet anbefalet, at der bør udarbejdes en helhedsplan for udnyttelse af "byggefelter" i området for at undgå det udvikler sig til et ureguleret "Klondyke".

Friluftsrådet må derfor på det kraftigste tage afstand fra Københavns Kommunes ansøgning om dispensation og argumentation for at lade det pågældende objekt henstå, så længe Kløvermarken anvendes til idrætsformål og derfor ikke skal reguleres af en Pleje- og udviklingsplan.

Det er Friluftsrådets helt klare opfattelse, at Københavns Kommunes argumentation for en dispensation er et udtryk for manglende rettidig omhu med at håndhæve fredningsbestemmelserne i dennes egenskab af tilsynsmyndighed.

Friluftsrådet skal derfor, på trods af Friluftsrådet har stor sympati for idrætsklubbernes facilitetsbehov, anmode Fredningsnævnet om, at afvise dispensationsansøgningen og kræve objektet fjernet i h.t. fredningsbestemmelsernes § 3”

Danmarks Naturfredningsforening og DOF har ikke haft bemærkninger til det ansøgte.

Fredningsnævnet har foretaget besigtigelse.

I afgørelsen har deltaget dommer Britt Falster Klitgaard (formand), Birthe Aasted (udpeget af miljøministeren) og Bent Christensen (udpeget af Københavns kommune).

Afgørelsen er truffet i enighed.

Fredningsnævnets afgørelse

Den opstillede bus, der ikke har opnået tilladelse efter byggelovens § 2, stk. 3, kan ikke sidestilles med bebyggelse eller anlæg som omhandlet i fredningsbestemmelsernes § 2.

Den opstillede bus har en midlertidig karakter og adskiller sig visuelt væsentligt fra områdets fremtræden som helhed i øvrigt. Den har karakter af en tilstandsændring som omhandlet i fredningsbestemmelsernes § 3.

Fredningsnævnet meddeler herved i medfør af § 50, stk. 1, i naturbeskyttelsesloven afslag på en lovliggørelse.

Det er således fredningsnævnets vurdering, at bussen må sidestilles med telte eller campingvogne som omhandlet i fredningsbestemmelsernes § 3, og en bibeholdelse af den permanent parkerede bus på arealet kan ikke tillades

Der henvises i øvrigt til klagevejledningen, der er trykt nedenfor.

Med venlig hilsen



Britt Falster Klitgaard
formand

Københavns kommune anmodes om at sende kopi af afgørelsen til bussens ejer, idet fredningsnævnet ikke er bekendt med en adresse.

Andre modtagere af denne afgørelse

Kopi af denne afgørelse er sendt til Naturstyrelsen, Danmarks Naturfredningsforening, Fritidsrådet og Dansk Ornitologisk Forening.

Klagevejledning

Denne afgørelse kan inden 4 uger efter den dag, afgørelsen er modtaget, påklages til Natur- og Miljøklagenævnet. De skal klage via Klageportalen. Klagen er indgivet, når den er tilgængelig for myndigheden i Klageportalen.

Klageberettigede er, jf. naturbeskyttelseslovens § 86:

- Adressaten for afgørelsen,
- ejeren af den ejendom, som afgørelsen vedrører,
- offentlige myndigheder,
- en berørt nationalparkfond,
- lokale foreninger og organisationer, som har en væsentlig interesse i afgørelsen,
- landsdækkende foreninger og organisationer, hvis hovedformål er beskyttelse af natur og miljø, og
- landsdækkende foreninger og organisationer, som efter deres formål varetager væsentlige, rekreative interesser, når afgørelsen berører sådanne interesser.

Hvis De ønsker at klage over afgørelsen, finder De et link til Klageportalen på forsiden af www.nmkn.dk. Klageportalen ligger på www.borger.dk og www.virk.dk. De logger på ww.borger.dk eller www.virk.dk, ligesom De plejer, typisk med NEM-ID. Klagen sendes gennem Klageportalen til den myndighed, der har truffet afgørelsen. Når De klager, skal De betale et gebyr på 500 kr. De betaler gebyret med betalingskort i Klageportalen.

Natur- og Miljøklagenævnet skal som udgangspunkt afvise en klage, der kommer uden om Klageportalen, hvis der ikke er særlige grunde til det. Hvis De ønsker at blive fritaget for at bruge Klageportalen, skal De sende en begrundet anmodning til den myndighed, der har truffet afgørelse i sagen. Det er i dette tilfælde Fredningsnævnet for København. Fredningsnævnet for København videresender herefter anmodningen til Natur- og Miljøklagenævnet, som træffer afgørelse om, hvorvidt Deres anmodning kan imødekommes.

Klagegebyr

Det er en betingelse for Natur- og Miljøklagenævnets behandling af en klage, at klageren indbetaler et gebyr på 500 kr. Klagegebyret betales ved brug af betalingskort inden klagen afsluttes på Klageportalen. Gebyret tilbagebetales, hvis

- 1) klagesagen fører til, at den påklagede afgørelse ændres eller ophæves,
- 2) klageren får helt eller delvis medhold i klagen, eller
- 3) klagen afvises som følge af overskredet klagefrist, manglende klageberettigelse eller fordi klagen ikke er omfattet af Natur- og Miljøklagenævnets kompetence.

Det bemærkes, at hvis den eneste ændring af den påklagede afgørelse er forlængelse af en frist for efterkommelse af en afgørelse som følge af den tid, der er medgået til at behandle sagen i klagenævnet, tilbagebetales gebyret dog ikke.

Natur- og Miljøklagenævnet kan også beslutte at tilbagebetale klagegebyret, hvis

- 1) der er indledt forhandlinger med afgørelsens adressat og/eller førsteinstansen om projektilpasninger, og disse forhandlinger fører til, at klager trækker sin klage tilbage, eller
- 2) klageren i øvrigt trækker sin klage tilbage, før Natur- og Miljøklagenævnet har truffet afgørelse i sagen.

Gebyret tilbagebetales dog ikke, hvis nævnet vurderer, at der er forhold, der taler imod at tilbagebetale gebyret, f.eks. hvis klagen trækkes tilbage meget sent, herunder efter at klageren har haft et afgørelsesudkast i partshøring.

FREDNINGSNÆVNET FOR KØBENHAVN

Københavns Kommune
Att.: Linnea Fosdal Stern

Via e-post: linfos@kk.dk

Retten i Hillerød
Sdr. Jernbanevej 18B
3400 Hillerød
Tlf.: 20 12 28 42

kobenhavn@fredningsnaevn.dk
www.fredningsnaevn.dk
FN-KBH-32-2023

Den 19. juni 2023

Kløvermarken – Kunstgræsbane

Over for fredningsnævnet er der ansøgt om dispensation til etablering af kunstgræsbane på ejendommen matr.nr. 32 Amagerbro Kvarter, København, beliggende Raffinaderivej 3 i København. Projektet er nærmere beskrevet i det materiale, der er sendt til fredningsnævnet. Den nærmere placering fremgår af følgende kortudsnit:



Sagens oplysninger

Fredningsforhold

Det fremgår af sagen, at ejendommen er omfattet af kendelse af 12. maj 2011 afsagt af Fredningsnævnet for København om fredning af Kløvermarken.

Af fredningsbestemmelserne fremgår blandt andet følgende:

”§ 1 Fredningens formål

- At sikre området som rekreativt område og
- At bevare udsigten fra Prags Boulevard øst for Strandlodsvej og fra Raffinaderivej mod Københavns tårne og spir.

§ 2 Udsigtens bevaring

Beplantning, bebyggelse, terrænændringer, skilte, hegn, opslag eller anlæg er tilladt i området, men må ikke forringe udsigten mellem Christians Kirke og Frederiks Kirke fra den strækning, som er nævnt i § 1. Opvækst, der hindrer udsigten, skal beskæres eller fjernes.

§ 3 Tilstandsændringer

Der må ikke anbringes telte, eller campingvogne, bortset fra enkeltstående arrangementer af højst en uges varighed.

Banebelysning skal være slukket, når der ikke er idrætsaktivitet, dog senest kl. 22.00.”

Internationale naturbeskyttelsesområder

Der findes ikke internationale naturbeskyttelsesområder i relevant afstand fra ansøgers ejendom.

Københavns Kommune har konkret vurderet, at det ansøgte ikke vil medføre beskadigelse/ødelæggelse af plantearter eller yngle- eller rasteområder for de dyrearter, der fremgår af habitatdirektivets bilag IV.

Sagens behandling

Fredningsnævnets formand har foretaget besigtigelse.

Sagen har været sendt til udtalelse hos Miljøstyrelsen, der yder teknisk bistand til fredningsnævnet, og hos Danmarks Naturfredningsforening, Friluftsrådet og DOF

Københavns Kommunes fredningstilsyn har vurderet, at etablering af en kunstgræsbane understøtter fredningens formål om at sikre Kløvermarken som rekreativt område, og at anlægget ikke forringer udsigten mod Københavns tårne og spir væsentligt.

Fredningsnævnet har ikke modtaget indsigelser over for det ansøgte.

I afgørelsen har deltaget dommer Søren Holm Seerup (formand), Vibeke Preisler (udpeget af miljøministeren) og Jakob Hougaard (udpeget af Københavns Kommune).

Afgørelsen er truffet i enighed.

Fredningsnævnets afgørelse

I medfør af § 50, stk. 1, i naturbeskyttelsesloven meddeler nævnet herved dispensation til udførelse af projektet.

Fredningsnævnet har lagt vægt på, at det ansøgte ikke strider mod fredningens formål. Fredningsnævnet har videre lagt vægt på, at projektet ikke kompromitterer noget hensyn, som fredningen varetager.

Det er fredningsnævnets vurdering, at det ansøgte ikke indebærer, at der i noget internationalt naturbeskyttelsesområde sker en forringelse af naturtyper og levesteder for arter eller betydelige forstyrrelser af arter som området er udpeget for. Det er endvidere fredningsnævnets vurdering, at det ansøgte ikke kan beskadige eller ødelægge yngle- eller rasteområder i det naturlige udbredelsesområde for de dyrearter, der er nævnt i bilag 3 til naturbeskyttelsesloven, eller ødelægge de plantearter, der er nævnt i bilag 5 til loven.

Tilladelsen fritager ikke ansøger for at søge tilladelse efter anden lovgivning, hvis dette er påkrævet.

Der henvises i øvrigt til klagevejledningen, der er trykt nedenfor.

Med venlig hilsen

Søren Holm Seerup
formand

Andre modtagere af denne afgørelse

Kopi af denne afgørelse er sendt til Miljøstyrelsen, Danmarks Naturfredningsforening, Fri-luftsrådet og Dansk Ornitologisk Forening.

Klagevejledning

Der kan klages over denne afgørelse til Miljø- og Fødevareklagenævnet. Klagefristen udløber 4 uger efter, at afgørelsen er meddelt. Er afgørelsen offentligt bekendtgjort, regnes klagefristen dog altid fra bekendtgørelsen. Klagen skal ifølge lov om naturbeskyttelse § 87 afgives via Miljø- og Fødevareklagenævnets digitale selvbetjening, jf. vejledning på klagenævnets hjemmeside www.naevneneshus.dk. Klagefristen udløber ved midnat på dagen for klagefristens udløb. Hvis klagefristen udløber på en lørdag eller en helligdag, forlænges fristen til den følgende hverdag.

Klageberettigede er, jf. naturbeskyttelseslovens § 86:

- Adressaten for afgørelsen,
- ejeren af den ejendom, som afgørelsen vedrører,
- offentlige myndigheder,
- en berørt nationalparkfond,
- lokale foreninger og organisationer, som har en væsentlig interesse i afgørelsen,

- landsdækkende foreninger og organisationer, hvis hovedformål er beskyttelse af natur og miljø, og
- landsdækkende foreninger og organisationer, som efter deres formål varetager væsentlige, rekreative interesser, når afgørelsen berører sådanne interesser.

Det er en betingelse for Miljø- og Fødevareklagenævnets behandling af en klage, at den, der klager indbetaler et gebyr på 900 kr. for privatpersoner og 1.800 kr. for virksomheder og organisationer (2016-niveau). Klagegebyret reguleres den 1. januar hvert år efter den af Finansministeriet fastsatte sats for det generelle pris- og lønindeks som løbende offentliggjort i forslag til finanslov med virkning for klager, der modtages i nævnet fra og med den 1. februar 2017. Nævnet offentliggør størrelsen af klagegebyret på sin hjemmeside www.naevnenes-hus.dk.

Gebyret opkræves i forbindelse med klagens oprettelse i Miljø- og Fødevareklagenævnets digitale selvbetjening. Klagen behandles først, når gebyret er betalt. Vejledning om gebyrbetalingen kan ligeledes findes på Miljø- og Fødevareklagenævnets hjemmeside www.naevnenes-hus.dk.

Gebyret tilbagebetales, hvis

- 1) klagesagen fører til, at den påklagede afgørelse ændres eller ophæves,
- 2) klageren får helt eller delvis medhold i klagen, eller
- 3) klagen afvises som følge af overskredet klagefrist, manglende klageberettigelse eller fordi klagen ikke er omfattet af Miljø- og Fødevareklagenævnets kompetence.

Det bemærkes, at hvis den eneste ændring af den påklagede afgørelse er forlængelse af frist for efterkommelse af afgørelse som følge af den tid, der er medgået til at behandle sagen i klagenævnet, tilbagebetales gebyret dog ikke.

Miljø- og Fødevareklagenævnet kan også beslutte at tilbagebetale klagegebyret, hvis

- 1) der er indledt forhandlinger med afgørelsens adressat og/eller førsteinstansen om projektilpasninger, og disse forhandlinger fører til, at klager trækker sin klage tilbage, eller
- 2) klager i øvrigt trækker sin klage tilbage, før Miljø- og Fødevareklagenævnet har truffet afgørelse i sagen.

Gebyret tilbagebetales dog ikke, hvis nævnet vurderer, at der er forhold, der taler imod at tilbagebetale gebyret, f.eks. hvis klagen trækkes tilbage meget sent, herunder efter at klager har haft et afgørelsesudkast i partshøring.

En tilladelse må i henhold til naturbeskyttelseslovens § 87, stk. 3, ikke udnyttes før klagefristen er udløbet, eller behandling af en eventuel klage måtte være afsluttet.

Det følger endvidere af naturbeskyttelseslovens § 50, stk. 1, jf. § 66, stk. 2, at en tilladelse bortfalder, hvis den ikke udnyttes inden 3 år efter, at den er givet.