

# **Afgørelser – Reg. nr.: 08108.00**

## **Fredningen vedrører: Højstrup Øvelses- plads – fredningen - Afvist**

**Domme**

**Taksationskommissionen**

**Naturklagenævnet**

**Fredningsnævnet**

**27-04-2010 - Afvist**

**Forslag**

**13-01-2009**

**Dispensationer: sidst i filen med den nyeste til sidst**

8108

**Fredningsnævnet  
for Fyn**

Albanigade 28, 5000 Odense C  
Tlf. 66 11 47 12 - Telefax 66 12 97 12  
E-mail: fyn@fredningsnaevn.dk

Odense, den 27. april 2010  
Journal nr.: Frs. 57/2008

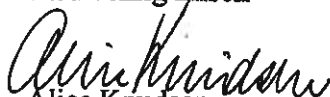
By- og Landskabsstyrelsen  
Haraldsgade 53  
2100 København Ø

Modtaget i  
By- og Landskabsstyrelsen

**28 APR. 2010**

Hermed sendes fredningsnævnets afgørelse af 27. april 2010 i den af Danmarks Naturfredningsforening rejste sag om fredning af Højstrup Øvelsesplads, Odense kommune.

Med venlig hilsen



Alice Knudsen  
kontorfuldmægtig

# **Fredningsnævnet**

## **for Fyn**

Albanigade 28, 5000 Odense C

Tlf. 66 11 47 12 - Telefax 66 12 97 12

E-mail: fyn@fredningsnaevn.dk

# **Fredningsforslag for Højstrup Øvelsesplads Odense kommune**

**Fredningsnævnets afgørelse af 27. april 2010**

Ved skrivelse, dateret den 17. december 2008, rejste Danmarks Naturfredningsforening fredningssag vedrørende Højstrup Øvelsesplads. Forslaget ved ledsaget af et budgetoverslag over de forventede omkostninger, der er knyttet til en eventuel gennemførelse af forslaget. Forslaget blev bekendtgjort i Fyens Stiftstidende, Ugeavisen Odense og Statstidende. Fredningsnævnet anmodede ved skrivelse af 13. januar 2009 en række instanser og foreninger om en udtalelse. Fredningsnævnet indkaldte til besigtigelse og offentligt møde den 25. november 2009.

I fredningsforslaget hedder det bl.a.

### 1. Baggrund for fredningsforslaget

Forsvarets øvelsesområder indeholder store værdier i form af et rigt dyre- og planteliv, der over årene har udviklet sig dynamisk i samspil med områdernes brug. Mange af områderne er karakteriseret ved at ligge som vidtstrakte åbne eller delvist skovklædte landskaber, hvor landskabsformerne, skabt af skiftende istider, i vid udstrækning er bevaret og fortsat kan ses med det blotte øje.

Højstrup Øvelsesplads vest for Odense er netop sådan et pragtfuldt sted, hvor oplevelsen af landskabet og naturen leder tankerne hen på tidligere tiders vidtstrakte overdrevs- og skovlandskaber. Her kan råvildtet iagttages hvilende ved højlys dag. Her ses hvepsevåger og musvåger kredse højt over græssletterne, mens sommerfugle som almindelig blåfugl, rødpletlet blåfugl og okkergul randøje kan opleves på de tørre græssletter. Her høres nattergale synge fra deres skjul i de spredte fugtige krat. Her findes større bestande af den undseelige orkidé, skovhullæbe, i bunden af løvskovspartierne i Oles Lund og Jønckes Plantage.

Det er enestående at finde et så fint landskab, med så stor variation i naturindholdet, velbevaret som tilfældet er netop her, klods op af landets tredjestørste by. Med sin beliggenhed umiddelbart op ad den eksisterende bygrænse til Odense, har området allerede i dag stor værdi som nærrekreativt område for en stor del af byens ca. 158.000 borgere. Siden området i 2006 delvist blev åbnet for offentligheden, er det flittigt brugt af hundeluffere, joggere, ryttere, cyklister, børn, unge og ældre, som alle gør brug af den vifte af oplevelsesmuligheder, som Højstrup Øvelsesplads byder på. Uanset om den besøgende er til korte eller lange ture i skov eller mose eller blot vil nyde den fantastiske udsigt over de vidtstrakte sletter, så er mulighederne til stede her. Højstrup Øvelsesplads kan også få regional betydning for både friluftsliv og dyreliv på grund af sin beliggenhed på grænsen af Odense By, direkte forbundet med Langesøstien, den for længst nedlagte nordvestfynske banelinje, og ådalene ved Stavids Å og Ryds Å. Via Langesøstien mod nord er der forbindelse på cykel og til fods til Langesø og Langesøskovene øst og syd for Morud. Begiver den besøgende sig i stedet mod sydvest, bindes fredningsområdet via ådalene fysisk sammen med de sydlige dele af Langesøskovene.

I lyset af at Odense Kommune har udlagt Højstrup Øvelsesplads som interesseområde for byudvikling i kommuneplanstrategien for 2008, er områdets landskabelige og naturmæssige kvaliteter samt store rekreative værdi truet af byudvikling. De store arealer med græsslette er i dag ikke beskyttet via lovgivningen. Dermed er et stort sammenhængende bynært landskabs- og naturområde i fare for at blive omdannet til by, når forsvaret opgiver arealet. Bebygges området vil de få tilbageværende beskyttede naturområder og skovpartier ligge tilbage som usammenhængende fragmenter af natur. I den proces mistes nuværende leve- og opholdssted for en række arter – også sjældne og beskyttelseskrævende arter knyttet til de tørre og lysåbne naturtyper.

Det er Danmarks Naturfredningsforenings ønske, at Højstrup Øvelsesplads med en fredning på langt sigt sikres som et lettilgængeligt næringsfattigt mosaiklandskab bestående af småskove, vidtstrakte overdrev, moser, småsøer og vandløb med den værdi det har som bynært rekreativt naturområde for indbyggerne i Odense og omegn. Fredningen forhindrer ikke, at den militære anvendelse kan fortsætte som hidtil.

## 2. Fredningsforslagets afgrænsning

Fredningen omfatter et areal på 188 ha, der i dag er kendt som Højstrup Øvelsesplads, og ejet af Forsvaret. Det er beliggende umiddelbart vest for Odense på et areal mellem Ruggårdsvej, Rismarksvej, Pårupvej og Middelfartvej. Mod nord, øst og syd er området afgrænset af boligområder. Mod vest glider arealet over i det åbne land med landsbyerne Stegsted og Pårup. Fredningsforslagets præcise afgrænsning fremgår af kortbilag 1.

## 3. Beskrivelse af fredningsområdet

Fra de ældst kendte nogenlunde målefaste kort (Videnskabernes Selskab, 1770) over fredningsområdet, vides, at arealet med sikkerhed har fungeret som jordbrugsområde i ca. 250 år. Boniteten er middel til ringe og landbrugsværdien har derfor ikke været stor. Hovedsageligt har området været anvendt til høslæt og tørvegravning. En del af området har været anvendt til produktion af sukkerroer i en kortere periode. Efter militærets overtagelse af arealet i de tidlige 1950'ere er landbrugsdriften på arealet ophørt. Det betyder reelt, at området aldrig har været intensivt dyrket, og i dag hverken gødskes, kalkes eller sprøjtes på arealerne.

### Geologi og landskabsformer

Fredningsområdets relativt åbne landskab giver mulighed for at se de tre geologiske dannelsesformer, som giver landskabet her karakter: Det kuperede centralfynske dødisområde, de fladere østfynske bundmoræner og smeltevandssletter samt en nordvest-sydøst orienteret tunneldal, der er skabt ved afsmeltning af dødis fra det centralfynske område, jf. figur 1. Fredningsområdet udgør mod vest den yderste grænse af det centralfynske dødislandskab, og er således det nærmeste Odense by kommer på dette nationale geologiske interesseområde. Bakken ved Stegsted er det sidste højdedrag inden man kommer ud på det flade, nordfynske landskab. Området består overvejende af moræneler, undtagen i den nordlige rand hvor der er smeltevandssand og i tunneldalen hvor jordbunden består af en blanding af organisk materiale, sand og ler.

Terrænet er småkuperet, særligt i sydvest, hvor tunneldalen og en række mindre bakker præger landskabet, mens det flader noget ud mod nordøst. Højest beliggende er området omkring Svennekærgård, hvor man fra 36 meter over havoverfladen opnår et fint overblik over fredningsområdet. Laveste punkt findes i Hawk-området, hvor bunden af tunneldalen ligger 13 meter over havoverfladen. Bakkeknoldene ligger gennemgående 20-30 meter over havniveau. Den nordlige del af fredningsområdet fremstår relativt skovklædt, særligt mod øst, mens den vestlige del er præget af levende hegn. Mange af disse er gamle og vokser oven på sten- og jorddiger. Landskabet er kendetegnet ved vidtstrakte græssletter og mindre arealer med karakter af overdrev, hvori krat, moser og småsøer ligger spredt. Det sydligt beliggende og intensivt udnyttede Hawk-område er præget af bygninger, veje og plæner, men også her findes krat, moser og småsøer.

Bevaring af landskabet er uforeneligt med yderligere terrænændringer samt råstofgravning. For at bevare landskabet åbent og udvikle den varierede natur området byder på, er det nødvendigt at fastholde den nuværende fordeling af lysåbne og mere lukkede naturtyper inden

for fredningsområdet samt at fastholde de eksisterende sigtelinjer på arealet.

#### **Græsslette og overdrev**

Omtrent 120 ha af arealet henligger som åben græsslette. Sletterne græsses i dag af en råvildtbestand på ca. 30 dyr, og plejes i øvrigt gennem maskinelt høslæt, som fastlagt i den gældende drifts- og plejeplan for Højstrup Øvelsesplads. Arealet er i dag hverken beskyttet efter Naturbeskyttelsesloven eller Skovloven.

Hertil kommer 1,74 ha overdrev, som er beskyttet efter naturbeskyttelseslovens § 3. På overdrevsarealerne er blandt andet observeret alm. hvene, liden skjaller, mark-krageklo, alm. agermåne, alm. kællingetand, rundbælg, fløjlsgræs, og prikbladet perikon. Der er desuden fundet en større bestand af mark-tusindgylden, en såkaldt B-art i den botaniske klassificering (sjældent i størstedelen af landet, men lokalt almindelig) og opført på den danske Gulliste som opmærksomhedskrævende art, jf. Forsvaret drifts- og plejeplan. Det § 3 beskyttede overdrev er stærkt tilgroet. Slettearealerne rummer i forhold til deres kulturpræg en relativt varieret flora.

For at fremme de botaniske værdier i området og fremme karakteren af overdrev, bør der etableres græsning af eksisterende sletter og overdrev som led i naturplejen. Høslæt med fjernelse af det slåede materiale vil være et alternativ hertil. Op mod en tredjedel af det lysåbne areal i rotation bør tillige overvejes friholdt for høslæt om året af hensyn til at sikre optimale betingelser for insektfaunaen.

#### **Søer, moser og vandløb**

Fredningsområdet rummer et antal småsøer og mosehuller, der ligger spredt ud over størstedelen af terrænet. Ca. 2,24 ha er registreret som § 3 søer efter Naturbeskyttelsesloven og 4,82 ha er registreret som beskyttet mose efter samme lov. De våde naturtyper bidrager i høj grad til at området fremstår varieret, jf. bilag 6. I vådområderne er blandt andet observeret alm. vandmynte, gul iris, kattehale, gåsepotentil, gråpil, hvidpil, bredbladet dunhammer, glanskapslet siv, engkabbeleje, engkarse, liden andemad, tiggerranunkel og vandpileurt. Af særlig botanisk interesse i de våde områder er observationer af billebo-klaseskærm og tykakset star.

Vandstanden i fredningsområdet svinger meget over året og nogle vandhuller udtørres i løbet af sommeren. Området drænes fra åbne grøfter langs med områdets stier og veje, og der er rørlagte afvandinger af terrænet. Generelt er vådområderne under tilgroning, primært med pil, som også har en udtørrende effekt. I den gældende drifts- og plejeplan er der planlagt oprensning af alle vådområder inden for planperioden.

For at sikre og forbedre de våde naturtyper i fredningsområdet, er det nødvendigt at standse dræningen i området, samt at fortsætte oprensningen af områdets søer og vandhuller. Det kan være nødvendigt at fjerne en del af de eksisterende pilekrat. Tillige er der et stort potentiale for naturgenopretning af søer i fredningsområdet med henblik på at forbedre hydrologien.

I tunneldalen, gennem Hawk-området, løber ca. 700 meter af et tilløb til Ryds Å, Vibelund-afløbet, i et rørlagt forløb. Lige syd for Pårup Kirke findes yderligere et vådt område, hvor vegetationen på sletten tydeligt indikerer et drænet/rørlagt vandløb. Vandløbet løber mellem et lille kær lige nord for Egavej og har sit udløb i kirkegårdssøen.

En frilægning af vandløbene vil bringe landskabet nærmere dets oprindelige udtryk. Yderligere vil det øge området biologiske værdi, og styrke sammenhængen til Ryds Å, hvorved området værdi som både levested og spredningskorridor væsentligt forbedres. Begge dele bidrager i allerhøjeste grad til at forbedre oplevelsen af landskab og natur hos de besøgende, og kan dermed styrke de rekreative værdier.

### Skov, krat og levende hegn

Der er i dag 41,43 ha skov inden for fredningsområdet. Hele skovarealet er fredskov, jf. gældende Skovlov. Skovområderne tæller Oles Lund, Jøhnckes Plantage og Jelstrups Plantage samt bræmmer af skov langs med fredningsområdets sydlige og vestlige grænse ud mod Middelfartvej og Pårupvej.

Fredningsområdet var helt uden skov, da militæret tog det i brug i 1953. Oles Lund, der danner fredningsområdets nordlige grænse ud til Langesøstien, var den første skovplantning på arealet. Den kom til i 1954. Oles Lund er en blandskov af forskellige løvtræarter. Lunden gennemskæres af en sti, som er orienteret i nordvestlig-sydøstlig retning. Nord for stien er skoven domineret af gamle frugttræer og tjørn. Syd for stien finder man dels en askemose og en ellesump. I den østlige udkant af skoven, syd for stien, blev der i 1972 plantet en mindre bevoksning bestående af rødgran. Der er i dag ikke meget tilbage, da en stor del af træerne med tiden er stormfældet.

Jøhnckes Plantage er en nåletræsplantage med plantet skovbryn bestående af hjemmehørende løvtræarter som eg og el, æbletræer, engriflet hvidtjørn, vortebirk, alm. røn ol. I nordspidsen af plantagen bekæmpes kæmpe-bjørneklo. Øst for plantagen findes opvækst af birk, der danner en fin lille lund. Her findes også et pilekrat, som muligvis er fugtigt om vinteren. Her vokser en stor bestand af orkideen skovhullæbe. Der er enkelte slåede spor gennem plantagen. Jelstrups Plantage blev etableret i 1988. Skoven består af en tæt ensaldret monokultur af Sitkagran og har et plantet skovbryn bestående af hjemmehørende løvtræarter som eg og el. Der er et relativt fintmasket net af spor, der giver den besøgende god mulighed for at komme rundt i plantagen og videre gennem et sø- og overdrevområde til Oles Lund.

Botanisk er Oles Lund og askemosen de mest interessante blandt skov og krat i fredningsområdet. Oles Lund har præg af urørt skov med mange gamle træer. Der er tale om plantet løvskov bestående af engriflet hvidtjørn, tjørn, hassel, ask, vortebirk, alm. røn, gråpil, vild ribs, alm. hæg samt en del gamle æbletræer. I skovbunden findes blandt andet humle, febernellikeroed, hundeviold, kristtorn, alm. gedeblad samt en stor bestand af orkideen skovhullæbe. Askemosen er reelt en mellemaldret askesump med indslag af alm. hæg og gråel. I Askemosen er foretaget plukhugst og bekæmpelse af kæmpe-bjørneklo.

Der findes i området desuden en del levende hegn, hvoraf en større del blev plantet i skel efter udskiftningen i 1800. En del af disse vokser på jorddiger og er i dag fredet. Der er tale om gamle markskel som består af navr, vild abild, alm. hylde, båndpil, alm. hæg, fuglekirsebær, hassel, engriflet hvidtjørn m.fl. Særlig interessant er det levende hegn med mange gamle – tidligere - stynede popler langs med den vestlige del af Vibehundvej. På arealet findes også en del nyere hegn, som er etableret i øvelsesøjemed efter 1990.

Oles Lund, askemosen og ellesumpen bør henligge som urørt skov med naturlig hydrologi. Det vil fastholde og udvikle naturtyper, der i dag har en meget ringe udbredelse både lokalt og nationalt hvortil der knytter sig en mangfoldig insektfauna med en række sjældne arter. For at fremme naturværdierne på arealet, er det oplagt at lade de øvrige skovområder drive

efter naturnære principper med konvertering af eksotiske arter ved tynding og hugst, naturlig foryngelse af hjemmehørende arter, fleraldrethed, plukhugst og naturlig hydrologi i videst muligt omfang. Områdets levende hegn har en lang kontinuitet i tid og har stor værdi i biologisk forstand og som kulturhistorisk element, og bør derfor bevares og de gamle popler fortsat stynes.

### Fauna

Der lever en alsidig fauna i området, hvor størsteparten af de almindeligt forekommende pattedyrarter som harer, rådyr, ræv, pindsvin og muldvarp er repræsenteret. Der er registreret 54 ynglende fuglearter i området. I områdets vådområder yngler gråand, troldand, lille lappedykker, rørhøne, blishøne, gråstrubet lappedykker, grågås, vibe og rørspurv, mens hvidklire, svaleklire, dobbeltbekkasin, mudderklire, strandskade, tinksmed, lille præstekrave, skeand, gravand og atlingand raster i vådområderne. I områdets skove, krat, moser og hegn yngler ringdue, tyrkerdue, munk, torsanger, gærdesanger, havesanger, kærsanger, nattergal, dompap, blåmejse, musvit, halemejse, sortnejse, grønirisk, fuglekonge, solsort, sangdrossel, jernspurv, bogfinke, gærdesmutte, gulspurv, gøg, gråkrage, husskade, skovskade, stor flagspætte, musvåge, tårnfalk og spurvehøg. Desuden findes fasan, agerhøne, sanglærke og hvepsevåge. Der foreligger ingen nyere registreringer af padder, men i nyere tid er der registreret Butsnudet Frø.

En del sommerfuglearter er registreret på området dels ved Atlasundersøgelsen i 1990'erne, dels ved Skov- og Naturstyrelsens registrering på arealet i 2003. Almindelig blåfugl, rødpletlet blåfugl samt okkergul randøje er relativt sjældne i området, men forekommende på de tørre skrænter og bakker. Desuden ses skråstregbredpande, stor bredpande, stor kålsommerfugl, dagpåfugleøje, admiral, tidselsommerfugl, nældens takvinge og græsrandoje. Under Atlasundersøgelsen blev observeret iris, engrandoje, blåhale, det hvide w, lille ildfugl, dværgblåfugl, skovblåfugl, skovrandøje, okkergul-pletvinge, citronsommerfugl, aurora, sørgekåbe m.fl.

For at understøtte arterne i området bør området plejes med sigte på at udvikle karakteristiske naturtyper og som minimum med fokus på sikring af eksisterende bestande af sjældne og beskyttede arter. Typisk er artsrigdommen størst i grænseområderne mellem naturtyperne, hvorfor udvikling af et mosaiklandskab, hvor naturtyperne flyder sammen og grænsezonerne bugter sig er meget ønskelig. Grundpillerne hertil er så rigeligt til stede på fredningsområdet, hvorfor det med fredningen handler om at fastlægge rammer, der understøtter en udvikling som længe har været i gang på arealet.

### Drift og pleje

Den første drifts- og plejeplan for området blev udarbejdet i 2005 og har en løbetid til 2019, hvorefter den skal revideres. Forsvaret ved Hjemmeværnskommandoen og Skov- og Naturstyrelsen udarbejder planen i et samarbejde og har mulighed for løbende at justere planen. Drift og pleje er tilrettelagt således, at den understøtter forsvarets aktiviteter. Der gødskes og kalkes ikke på arealerne. Punktspøjtning er tilladt for at komme den invasive art kæmpebjørneklo til livs. Græssletterne slås en gang om året. Minimum 6 ha i rotation friholdes for slåning årligt. Der er igangsat oprensning af søer og vandhuller i området efter en nærmere planlægning.

### Jagt

Der er i dag jagt på øvelsespladsen. Jagten hører under Forsvarets Jagtbestyrer og indgår som en del af Garnisonskommandantens kontaktvirksomhed til det øvrige samfund. Der er



i drifts- og plejeplanen 2005-2019 fastlagt fire årlige jagter, heraf to i oktober, en i november og en i december. Hertil er der riffeljagt på råbuk om sommeren og rålam samt råer om efteråret. De arter, der i dag drives jagt på, er fasan, hare, råvildt, skovdue og agerhøne.

Når forsvarets aktiviteter i området ophører, bortfalder også begrundelsen for at afholde jagter på fredningsområdet. Jagt er langt hen ad vejen uforeneligt med friluftsliv i et bynært område, idet jagt er en aktivitet, der udelukker andre aktiviteter fra et område, mens den står på. Jagt forstyrrer vildtet og giver adfærdsændringer. Typisk ændres dyrenes flugtradius når der drives jagt på dem, de forsvinder fra området eller kommer først frem for at fouragere, når der ingen eller få mennesker er i området. Det bevirker, at publikum får vanskeligt ved at opleve vildtet på nært hold, eller overhovedet, og at de jagtbare arter får ringere vilkår på arealet.

#### **Eksisterende bygninger og veje**

Inden for fredningsområdet findes ca. 8,5 ha befæstet vej, med gadebelysning langs Vibelundvej samt en del bebyggede arealer, de er markeret A – H og K på fredningskortet, se kortbilag 1. Alle arealer er medtaget i fredningen:

- A. Sofielund, Gårdbygning og lader, anvendes i dag af Hjemmeværnet
- B. Hawk-området, en mængde bygninger og anlæg af forskellig karakter, anvendes i dag af Hjemmeværnet. Området er stærkt terrænreguleret med store jordvolde opført i forbindelse med de tidligere Hawk-batterier
- C. Hasselhuset, tjenestebolig
- D. Murerhuset, tjenestebolig

Af hensyn til at bevare landskabet og fastholde oplevelsen af landskabet, må området ikke yderligere bebygges, såvel som det oprindelige terræn ikke må ændres yderligere. Da forsvaret kan få behov for yderligere bygninger i fremtiden, bør fredningen rumme mulighed for mindre udvidelser eller nyopførelser inden for de allerede bebyggede arealer.

#### **Forurening**

Forsvarets bygningstjeneste har udarbejdet en forureningsredegørelse for Højstrup Øvelsesplads i 2001, jf. bilag 5. Foreningen vurderer, at den konstaterede forurening ikke har nogen betydning i relation til nærværende fredningsforslag.

#### **Friluftsliv**

Højstrup Øvelsesplads blev delvist åbnet for offentligheden i maj 2006. Publikum har adgang til området til fods, på cykel og til hest, i det omfang, at forsvaret ikke lukker området af hensyn til øvelser og jagter. Der er fortsat ikke adgang til det såkaldte Hawk-område (markeret med B på kortbilag 1). På området findes et net af befæstede stier samt slæde spor i terrænet, der flittigt anvendes af områdets beboere til hundeluftning, ture til fods, på cykel og til hest, jogging mm. Der er i dag ikke opsat særlige faciliteter på arealet, som understøtter friluftslivet. En del af arealet anvendes til hundetræning.

Da fredningen har til formål at sikre og forbedre adgangen og de rekreative muligheder inden for fredningsområdet, er det vigtigt, at de eksisterende stier opretholdes og at der ved ophør af forsvarets aktiviteter i området gives adgang til de i dag hegnede arealer. Etablering af faciliteter, der understøtter områdets brug bør være mulig. Fx et antal bænke nær stierne, placeret hvor områdets ro kan opleves, eller hvor der er en særligt smuk oplevelse af landskabet eller områdets natur. Ligeledes bør der være mulighed for at etablere et shelter

til primitiv overnatning, fx centralt i området. Det vil give mulighed for også at opleve området om natten. Det vil være muligt at anvende de eksisterende parkeringsområder ved Pårupvej/Vibelundvej og Rismarksvej/Depotvej. Hundetræning skal fortsat være mulig.

#### **4. Eksisterende fredninger og andre beskyttelsesbestemmelser**

Det nordvestlige hjørne af arealet, omkring Pårup Kirke, blev fredet ved deklaration af 5. maj 1955 med henblik på at sikre kirkeomgivelserne friholdt for bebyggelse og andre udsigtshæmmende foranstaltninger. Området er fredet i en øst-vestgående linje 300 meter syd for Pårup Kirke.

Pårup Kirke er desuden omfattet af naturbeskyttelseslovens § 19, der angiver en 300 meter bred kirkebeskyttelseszone omkring alle kirker.

Inden for fredningsområdet findes knap 2,5 km jord- og stendiger beskyttet efter museumslovens § 29a.

41,43 ha er beskyttet som fredskov efter skovloven.

1,74 ha overdrev, 2,24 ha sø og 4,82 ha mose – i alt 8,8 ha - er beskyttet efter naturbeskyttelseslovens § 3.

Der er i dag ikke registreret skovbyggelinje omkring skovpartierne eller søbeskyttelseszone omkring de § 3 beskyttede søer i fredningsområdet.

#### **5. Planlægningsmæssige forhold**

Fredningsområdet har fungeret som militært øvelseterræn siden 1953. Hovedparten af området er beliggende i landzone. Undtaget herfra er ca. 7 ha i områdets nordøstlige del, der er overført til byzone i forbindelse med vedtagelsen af lokalplan nr. 20-330.

I den gældende Regionplan for Fyns Amt, nu landsplandirektiv, er hele fredningsområdet udpeget som areal med særlige drikkevandsinteresser. Størstedelen af arealet er udpeget som område, hvor skovrejsning er ønskelig. Skovrejsning er uønsket på et ca. 36 ha stort areal beliggende omkring Pårup Kirke og godt 700 meter syd herfor.

Den gældende kommuneplan for Odense Kommune 2004-2016 udlægger i den grønne struktur fredningsområdet til offentlig skovrejsning, med undtagelse af arealet omkring Pårup Kirke. Dette er udlagt som friareal og bynært landskab. Området er i øvrigt i kommuneplanen udlagt til serviceområde 8.S24, der muliggør de bygninger, som militæret har haft brug for.

Planstrategien for Odense Kommune (maj, 2008) peger på Højstrup Øvelsesplads som interessezone for byvækst, jf. bilag 3. Yderligere foreslås landsbyen Stegsted som en mulig ny by vest for Odense, nær ved fredningsområdet.

Hele fredningsområdet er omfattet af lokalplan nr. 20-330 fra 1985. Lokalplanen udlægger området til offentligt formål, primært militært område, men for en mindre del som kolonihaveområde, jf. bilag 4. Særligt muliggjorde lokalplanen opstilling af to luftværnseskadriller - IHAWK raketbatterier – på øvelsespladsen, opstilling af en 90 meter høj gittermast, radaranlæg og samt opførelse af administrationsbygninger, skytsstillinger mv. I 2001 flyttede eskadrillerne til Karup og Hjemmeværnet har siden da anvendt øvelsespladsen. Der er

aldrig blevet opført kolonihaver på det dertil udlagte område.

Hele det foreslåede areal er ejet af Forsvarets Bygnings- og Etablissementstjeneste bortset fra ca. 0,316 ha, der ejes af Odense kommune og udgør en del af Vibelandvej.

Forslaget var ledsaget af et budgetoverslag, hvor Danmarks Naturfredningsforening vurderede de forventede omkostninger til 0 kr., idet der ikke tilkendes erstatning for fredning af offentligt ejede arealer, jf. naturbeskyttelseslovens § 39 stk. 1.

### Høringer

Der er indkommet følgende høringsvar:

*By- og Landskabsstyrelsen* har den 16. april 2009 udtalt:

" .....

Fredningsforslaget er et lokalt projekt, der tager udgangspunkt i at sikre og udvikle offentlighedens adgang til lokale, natur- og landskabelige værdier samt at sikre og bedre kvaliteten til disse værdier.

..... "

By- og Landskabsstyrelsen har således ikke udtalt sig om projektet, men har givet tekniske bemærkninger til forslagene om pleje, friluftsliv, ændret anvendelse, jagt og vedrørende oprydning og montering af anlæg.

*Odense kommune* har den 30. juni 2009 bl.a. udtalt:

" .....

#### **Odense Kommunes generelle holdning til fredningsforslaget**

En fredning kan være en af flere muligheder for at bevare og udvikle det unikke bynære område, som Højstrup er. Et område, der rummer mange landskabelige, naturmæssige og rekreative kvaliteter.

Odense Kommune finder dog, at det valgte tidspunkt for igangsættelse af en fredning af Højstrup Øvelsesplads er uheldigt set i lyset af, at Odense Kommune er på vej med en række nye tiltag. Den nuværende viden om Højstrupområdet og dets potentiale som bynært rekreativt naturområde er for nuværende mangelfuld. Der er en række områder og initiativer, som vil blive bedre belyst i forbindelse med Odense Kommunes videre kommuneplanarbejde.

.....

På det nuværende grundlag kan Odense Kommune derfor ikke støtte fredningsforslaget og anbefaler en udsættelse af behandlingen.

I Odenses vedtagne "Planstrategi 2008" er Højstrup Øvelsesplads udlagt som et område, hvor mulighederne for byudvikling skal undersøges nærmere. Odense Kommune har netop fremlagt forslag til kommuneplan 2009-2021. Der er ikke i kommuneplanen udlagt konkrete byudviklingsområder i eller omkring Højstrup. Eventuelle konkrete byudviklingsområder afventer, at der gennemføres en helhedsanalyse af området for at kunne afdække, om der er muligheder for byudvikling set i sammenhæng med en bevarelse og udvikling af de nuværende landskabelige, naturmæssige og rekreative værdier.

..... "

Odense kommune angiver endvidere en række bemærkninger til fredningsforslaget.

*Forsvarets Bygnings- og Etablissementstjeneste* har i et svar af 5. februar 2009 udtalt:

" .....

2. Det fremgår af fredningsforslaget, at det drejer sig om et areal på 188 ha, der i dag er kendt som Højstrup Øvelsesplads, og er ejet af forsvaret.

Begrundelse for fredningen skal ses i lyset af, at Odense Kommune har udlagt Højstrup Øvelsesplads som interesseområde for byudvikling i kommuneplanstrategien for 2008.

FBE skal hertil oplyse, at der endnu ikke er udarbejdet et forslag til kommuneplan 2009 for Odense Kommune. FBE vil, såfremt Højstrup Øvelsesplads udlægges til byudvikling fremsætte indsigelse mod forslaget, jf. Planlovens §§ 28 og 29, da forsvaret ikke har planer om at afvikle Højstrup Øvelsesplads.

Højstrup Øvelsesplads anvendes af forsvaret til uddannelse af soldater. I de seneste forsvarsforlig er der sket en numerisk nedgang i antallet af øvelsesterræner, mens forsvarets internationale forpligtelser har set en stigende tendens. Dette har naturligvis øget forsvarets behov for at gennemføre militær uddannelse på de eksisterende arealer, og som følge af fortsatte tilpasninger af forsvarets opgaver, struktur og øvelsesmønster er rådigheden over disse afgørende for uddannelsen.

Forsvaret har siden starten af 1990'erne udarbejdet en omfattende naturplanlægning for alle forsvarets øvelsesterræner for herigennem at skabe dynamiske værktøjer, der kan afbalancere forsvarets behov for øvelsesterræner med samfundets interesser for at bevare og udvikle natur, herunder biodiversiteten i terrænerne. Dette arbejde er indtil udgangen af 2007 sket ved, at forsvaret har betalt Skov- og Naturstyrelsen for at få arbejdet udført i en proces, der har inddraget såvel interne (militære) behov og synspunkter, som eksterne interessenter - herunder Danmarks Naturfredningsforening, Friluftsrådet, Danmarks Jægerforbund m.fl. Alle steder har arbejdet været gennemført til stor tilfredshed for de eksterne bidragsydere. Der er således udarbejdet drifts- og plejeplaner for 46 militære terræner over hele landet. Den fremtidige drifts- og plejeplanlægning varetages af FBE, der har til hensigt at fortsætte med at inddrage eksterne interessenter i planlægningen.

Danmarks Naturfredningsforening (DN) henviser da også i fredningsforslaget til, at forsvarets øvelsesområder indeholder store værdier i form af et rigt dyre- og planteliv, der igennem årene har udviklet sig dynamisk i samspil med områdernes brug.

..... "

Forsvarets bygnings- og etableringsstjeneste har endvidere bemærkninger til de enkelte bestemmelser i fredningsforslaget.

*Fyens Stift* har den 28. januar 2009 udtalt:

" .....

Fyens Stift er blevet bekendt med, at Danmarks Naturfredningsforening har rejst fredningssag for Højstrup Øvelsesplads.

Stiftet skal i den anledning oplyse, at der for nærværende pågår forhandlinger om at overdrage ca. 3,75 ha fra forsvaret til Paarup kirke til kirkegårdsbrug, idet Paarup kirkegård ikke har tilstrækkeligt antal pladser.

Såfremt forhandlinger ikke gennemføres med et positivt resultat, vil stiftet anmode kirkeministeriet om at rejse ekspropriationssag.

..... "

*DOF-Fyns Fredningsudvalg* har den 6. februar 2009 udtalt:

" .....

Dof-Fyn (Dansk Ornitologisk Forenings Fynsafdeling) kan støtte fredningsforslaget 100%.

Vi finder, at der er tale om et meget gennemarbejdet forslag, som også vil komme fuglelivet i området til gavn.

Det er vores mening, at forslaget ikke kan gøres bedre, hvorfor vi ikke har ændringsforslag eller tilføjelser, men kun en anbefaling af forslaget.

..... "

Den 25. november 2009 blev der afholdt et offentligt møde. Under mødet redegjorde Forsvarets Bygnings- og Etablissementstjeneste endnu engang for, at forsvaret ikke har planer om at afhænde området, men at området tværtimod er blevet vigtigere for forsvarets uddannelse af soldater, bl.a. til internationale aktioner.

Forsvaret understregede, at området i dag bliver plejet i overensstemmelse med en plejeplan, bl.a. udarbejdet af Skov- og Naturstyrelsen. Forsvaret har behov for at kunne foretage ændringer i beplantninger, terræn og bygningsmasse afhængig af de internationale opgaver.

Odense kommune oplyste under mødet, at den netop vedtagne kommuneplan ikke udlægger området til byudvikling.

*Odense kommune* har den 9. december 2009 fremsendt et notat til fredningsnævnet, hvori det i konklusionen hedder:

" .....

#### **Konklusion**

I den netop vedtagne Kommuneplan 2009-2021 er Højstrup Øvelsesplads ikke udlagt som byudviklingsområde eller planlagt til andre formål, netop fordi man vil afklare det fulde potentiale, inden man anbefaler en planlægning og dermed fremtidig anvendelse af Højstrup Øvelsesplads.

..... "

## **Afgørelse**

Et enigt fredningsnævn tiltræder, at fredningsområdet rummer betydelige værdier i form af et rigt dyre- og planteliv, at landskabet har stor variation i naturindholdet, og at området giver gode muligheder for rekreative aktiviteter til Odenses befolkning. Det er fredningsnævnets opfattelse, at det må overvejes at bevare disse værdier, hvis området udsættes for aktuelle trusler i form af f.eks. bebyggelse.

Under henvisning til at forsvaret har oplyst, at man ikke har planer om at rømme området, men at området tværtimod har øget sin betydning for forsvarets uddannelse af personel, da området plejes i henhold til en langvarig plejeaftale indgået mellem mange interessenter og udøvet af Skov- og Naturstyrelsen, og da det er oplyst, at Odense kommune i den vedtagne kommuneplan ikke har inddraget området eller dele heraf til byudvikling, finder fredningsnævnet ikke, at området aktuelt er truet. Da området i det væsentlige er åbent for offentligheden, finder et enigt fredningsnævn ikke, at fredning bør finde sted. Det fremsatte fredningsforslag afvises dermed.

Fredningsnævnets afgørelse er truffet i medfør af naturbeskyttelseslovens § 50, stk. 1.

Nævnets afgørelse kan i medfør af naturbeskyttelseslovens § 78, stk. 3, indbringes for Naturklagenævnet af de i samme lovs § 86 nævnte klageberettigede. Klagen indgives skriftligt til fredningsnævnet, der videresender klagen til Naturklagenævnet, jf. naturbeskyttelseslovens § 87, stk. 2.

Klagefristen er 4 uger fra den dag, afgørelsen er meddelet den klageberettigede.

Jørgen Petersen

Torben Jørgensen

Brian Lauridsen

IKKE SCANNET

Fredningsforslag i Odense Kommune

# Højstrup Øvelsesplads

- et bynært rekreativt mosaiklandskab vest for Odense

Udarbejdet af Danmarks Naturfredningsforening  
December 2008



Danmarks  
Naturfredningsforening



Dato: 17. december 2008

Sagsbehandler: Ann Berit Frostholt, 39 17 40 72, abf@dn.dk

Fredningsnævnet for Fyn  
Retten i Odense  
Albanigade 28  
5000 Odense C

## **Forslag til fredning af Højstrup Øvelsesplads, et bynært rekreativt mosaiklandskab vest for Odense**

### **Indholdsfortegnelse:**

1. Baggrund for forslaget	side 3
2. Fredningsforslagets afgrænsning	side 3
3. Beskrivelse af fredningsområdet	side 4
4. Eksisterende fredninger og andre beskyttelsesbestemmelser	side 9
5. Planlægningsmæssige forhold	side 9
6. Forslag til fredningsbestemmelser	side 10

### **Bilag:**

Bilag 1:	Areal- og lodsejerliste
Bilag 2:	Budgetoverslag
Bilag 3:	Uddrag af Odense Kommunes planstrategi (2008)
Bilag 4:	Lokalplan nr. 20-330 for militærets øvelsesplads på Højstrup
Bilag 5:	Forureningsredegørelse. Forsvarets bygningstjeneste (2001)
Bilag 6:	Uddrag af Forsvarets arealer (1974)

### **Kortbilag:**

Kortbilag 1: Fredningskort i 1:5.000 og oversigtskort i 1:25.000

### **Litteratur:**

Højstrup Øvelsesplads, Drifts- og Plejeplan 2005-2019, Miljøministeriet, Skov- og Naturstyrelsen og Hjemmeværnet (2005)  
Regionplan 2005, Fyns Amt (2005)  
Planstrategi, At lege er at leve, Odense Kommune (2008)  
Lokalplan nr. 20-330 for militærets øvelsesplads på Højstrup  
Historisk rapport om Højstrup militære øvelsesområde, Odense Bys Museer (2004)



## **1. Baggrund for fredningsforslaget**

Forsvarets øvelsesområder indeholder store værdier i form af et rigt dyre- og planteliv, der over årene har udviklet sig dynamisk i samspil med områdernes brug. Mange af områderne er karakteriseret ved at ligge som vidtstrakte åbne eller delvist skovklædte landskaber, hvor landskabsformerne, skabt af skiftende istider, i vid udstrækning er bevaret og fortsat kan ses med det blotte øje.

Højstrup Øvelsesplads vest for Odense er netop sådan et pragtfuldt sted, hvor oplevelsen af landskabet og naturen leder tankerne hen på tidligere tiders vidtstrakte overdrevs- og skovlandskaber. Her kan råvildtet jagttages hvilende ved højlys dag. Her ses hvepsevåger og musvåger kredse højt over græssletterne, mens sommerfugle som almindelig blåfugl, rødplettet blåfugl og okkergul randøje kan opleves på de tørre græssletter. Her høres nattergale synge fra deres skjul i de spredte fugtige krat. Her findes større bestande af den undseelige orkidé, skov-hullæbe, i bunden af løvskovspartierne i Oles Lund og Jøhnckes Plantage.

Det er enestående at finde et så fint landskab, med så stor variation i naturindholdet, velbevaret som tilfældet er netop her, klods op af landets tredjestørste by. Med sin beliggenhed umiddelbart op ad den eksisterende bygrænse til Odense, har området allerede i dag stor værdi som nærrekreativt område for en stor del af byens ca. 158.000 borgere. Siden området i 2006 delvist blev åbnet for offentligheden, er det flittigt brugt af hundeluftere, joggere, ryttere, cyklister, børn, unge og ældre, som alle gør brug af den vifte af oplevelsesmuligheder, som Højstrup Øvelsesplads byder på. Uanset om den besøgende er til korte eller lange ture i skov eller mose eller blot vil nyde den fantastiske udsigt over de vidstrakte sletter, så er mulighederne til stede her. Højstrup Øvelsesplads kan også få regional betydning for både friluftsliv og dyreliv på grund af sin beliggenhed på grænsen af Odense By, direkte forbundet med Langesøstien, den for længst nedlagte nordvestfynske banelinje, og ådalene ved Stavids Å og Ryds Å. Via Langesøstien mod nord er der forbindelse på cykel og til fods til Langesø og Langesø-skovene øst og syd for Morud. Begiver den besøgende sig i stedet mod sydvest, bindes fredningsområdet via ådalene fysisk sammen med de sydlige dele af Langesø-skovene.

I lyset af at Odense Kommune har udlagt Højstrup Øvelsesplads som interesseområde for byudvikling i kommuneplanstrategien for 2008, er områdets landskabelige og naturmæssige kvaliteter samt store rekreative værdi truet af byudvikling. De store arealer med græsslette er i dag ikke beskyttet via lovgivningen. Dermed er et stort sammenhængende bynært landskabs- og naturområde i fare for at blive omdannet til by, når forsvaret opgiver arealet. Bebygges området vil de få tilbageværende beskyttede naturområder og skovpartier ligge tilbage som usammenhængende fragmenter af natur. I den proces mistes nuværende leve- og opholdssteder for en række arter – også sjældne og beskyttelseskrævende arter knyttet til de tørre og lysåbne naturtyper.

Det er Danmarks Naturfredningsforenings ønske, at Højstrup Øvelsesplads med en fredning på langt sigt sikres som et lettilgængeligt næringsfattigt mosaiklandskab bestående af småskove, vidtstrakte overdrev, moser, småsøer og vandløb med den værdi det har som bynært rekreativt naturområde for indbyggerne i Odense og omegn. Fredningen forhindrer ikke, at den militære anvendelse kan fortsætte som hidtil.

## **2. Fredningsforslagets afgrænsning**

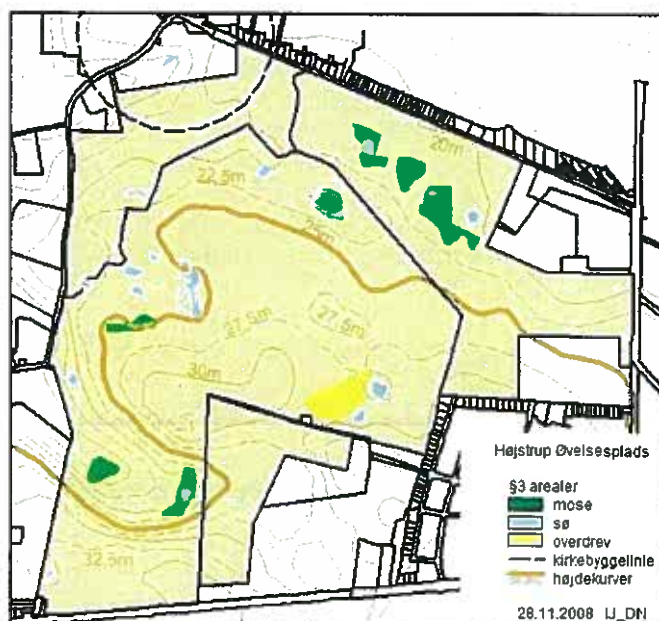
Fredningen omfatter et areal på 188 ha, der i dag er kendt som Højstrup Øvelsesplads, og ejet af Forsvaret. Det er beliggende umiddelbart vest for Odense på et areal mellem Rugårdsvej, Rismarksvej, Pårupvej og Middelfartvej. Mod nord, øst og syd er området afgrænset af boligområder. Mod vest glider arealet over i det åbne land med landsbyerne Stegsted og Pårup. Fredningsforslagets præcise afgrænsning fremgår af kortbilag 1.

### 3. Beskrivelse af fredningsområdet

Fra de ældst kendte nogenlunde målefaste kort (Videnskabernes Selskab, 1770) over fredningsområdet, vides, at arealet med sikkerhed har fungeret som jordbrugsområde i ca. 250 år. Boniteten er middel til ringe og landbrugsværdien har derfor ikke været stor. Hovedsageligt har området været anvendt til høslæt og tørvegravning. En del af området har været anvendt til produktion af sukkerroer i en kortere periode. Efter militærets overtagelse af arealet i de tidlige 1950'ere er landbrugsdriften på arealet ophørt. Det betyder reelt, at området aldrig har været intensivt dyrket, og i dag hverken gødskes, kalkes eller sprøjtes på arealerne.

#### Geologi og landskabsformer

Fredningsområdets relativt åbne landskab giver mulighed for at se de tre geologiske dannelsesformer, som giver landskabet her karakter: Det kuperede centralfynske dødisområde, de fladere østfynske bundmoræner og smeltevandssletter samt en nordvest-sydøst orienteret tunneldal, der er skabt ved afsmeltning af dødis fra det centralfynske område, jf. figur 1. Fredningsområdet udgør mod vest den yderste grænse af det centralfynske dødislandskab, og er således det nærmeste Odense by kommer på dette nationale geologiske interesseområde. Bakken ved Stegsted er det sidste højdedrag inden man kommer ud på det flade, nordfynske landskab. Området består overvejende af moræneler, undtagen i den nordlige rand hvor der er smeltevandssand og i tunneldalen hvor jordbunden består af en blanding af organisk materiale, sand og ler.



Figur 1: Tætheden af højdekurverne angiver beliggenheden af tunneldalen i den sydvestlige del af fredningsområdet, det småbakkede terræn i den vestlige del af fredningsområdet samt slettekarakteren mod øst. De beskyttede naturtyper, som er vist på kortet, viser rigdommen af fugtige lavninger på arealet.

Terrænet er småkuperet, særligt i sydvest, hvor tunneldalen og en række mindre bakker præger landskabet, mens det flader noget ud mod nordøst. Højest beliggende er området omkring Svennekærgård, hvor man fra 36 meter over havoverfladen opnår et fint overblik over fredningsområdet. Laveste punkt findes i Hawk-området, hvor bunden af tunneldalen ligger 13 meter over havoverfladen. Bakkekoldene ligger gennemgående 20-30 meter over havniveau. Den nordlige del af

fredningsområdet fremstår relativt skovklædt, særligt mod øst, mens den vestlige del er præget af levende hegn. Mange af disse er gamle og vokser oven på sten- og jorddiger. Landskabet er kendetegnet ved vidtstrakte græssletter og mindre arealer med karakter af overdrev, hvori krat, moser og småsøer ligger spredt. Det sydligt beliggende og intensivt udnyttede Hawk-område er præget af bygninger, veje og plæner, men også her findes krat, moser og småsøer.

Bevaring af landskabet er uforeneligt med yderligere terræændringer samt råstofgravning. For at bevare landskabet åbent og udvikle den varierede natur området byder på, er det nødvendigt at fastholde den nuværende fordeling af lysåbne og mere lukkede naturtyper inden for fredningsområdet samt at fastholde de eksisterende sigtelinjer på arealet.

### Græsslette og overdrev

Omtrent 120 ha af arealet henligger som åben græsslette. Sletterne græsses i dag af en råvildtbestand på ca. 30 dyr, og plejes i øvrigt gennem maskinelt høslet, som fastlagt i den gældende drifts- og plejeplan for Højstrup Øvelsesplads. Arealet er i dag hverken beskyttet efter Naturbeskyttelsesloven eller Skovloven.



Figur 2: Tjørn på græsslette. En del af stisystemet er slåede spor. Fra fredningsområdets nordøstlige hjørne.

Hertil kommer 1,74 ha overdrev, som er beskyttet efter naturbeskyttelseslovens § 3. På overdrevsarealerne er blandt andet observeret alm. hvene, liden skjaller, mark-krageklo, alm. agermåne, alm. kællingetand, rundbælg, fløjlsgræs, og prikbladet perikon. Der er desuden fundet en større bestand af mark-tusindgylden, en såkaldt B-art i den botaniske klassificering (sjælden i størstedelen af landet, men lokalt almindelig) og opført på den danske Gulliste som

opmærksomhedskrævende art, jf. Forsvaret drifts- og plejeplan. Det § 3 beskyttede overdrev er stærkt tilgroet. Slettearealerne rummer i forhold til deres kulturpræg en relativt varieret flora.

For at fremme de botaniske værdier i området og fremme karakteren af overdrev, bør der etableres græsning af eksisterende sletter og overdrev som led i naturplejen. Høslet med fjernelse af det slåede materiale vil være et alternativ hertil. Op mod en tredjedel af det lysåbne areal i rotation bør tillige overvejes friholdt for høslet om året af hensyn til at sikre optimale betingelser for insektfaunaen.

### Søer, moser og vandløb

Fredningsområdet rummer et antal småsøer og mosehuller, der ligger spredt ud over størstedelen af terrænet. Ca. 2,24 ha er registreret som § 3 søer efter Naturbeskyttelsesloven og 4,82 ha er registreret som beskyttet mose efter samme lov. De våde naturtyper bidrager i høj grad til at området fremstår varieret, jf. bilag 6. I vådområderne er blandt andet observeret alm. vandmynte, gul iris, kattehale, gåse-potentil, gråpil, hvidpil, bredbladet dunhammer, glanskapslet siv, eng-kabbeleje, eng-karse, liden andemad, tigger-ranunkel og vand-pileurt. Af særlig botanisk interesse i de våde områder er observationer af billebo-klaseskærm og tykakset star.

Vandstanden i fredningsområdet svinger meget over året og nogle vandhuller udtørres i løbet af sommeren. Området drænes fra åbne grøfter langs med områdets stier og veje, og der er rørlagte afvandinger af terrænet. Generelt er vådområderne under tilgroning, primært med pil, som også har en udtørrende effekt. I den gældende drifts- og plejeplan er der planlagt oprensning af alle vådområder inden for planperioden.

For at sikre og forbedre de våde naturtyper i fredningsområdet, er det nødvendigt at standse dræningen i området, samt at fortsætte oprensningen af områdets søer og vandhuller. Det kan være nødvendigt at fjerne en del af de eksisterende pilekrat. Tillige er der et stort potentiale for naturgenopretning af søer i fredningsområdet med henblik på at forbedre hydrologien.

I tunneldalen, gennem Hawk-området, løber ca. 700 meter af et tilløb til Ryds Å, Vibelundafløbet, i et rørlagt forløb. Lige syd for Pårup Kirke findes yderligere et vådt område, hvor vegetationen på sletten tydeligt indikerer et drænet/rørlagt vandløb. Vandløbet løber mellem et lille kær lige nord for Egavej og har sit udløb i kirkegårdssøen.

En frilægning af vandløbene vil bringe landskabet nærmere dets oprindelige udtryk. Yderligere vil det øge områdets biologiske værdi, og styrke sammenhængen til Ryds Å, hvorved områdets værdi som både levested og spredningskorridor væsentligt forbedres. Begge dele bidrager i allerhøjeste grad til at forbedre oplevelsen af landskab og natur hos de besøgende, og kan dermed styrke de rekreative værdier.

### **Skov, krat og levende hegn**

Der er i dag 41,43 ha skov inden for fredningsområdet. Hele skovarealet er fredskov, jf. gældende Skovlov. Skovområderne tæller Oles Lund, Jøhnckes Plantage og Jelstrups Plantage samt bræmmer af skov langs med fredningsområdets sydlige og vestlige grænse ud mod Middelfartvej og Pårupvej.

Fredningsområdet var helt uden skov, da militæret tog det i brug i 1953. Oles Lund, der danner fredningsområdets nordlige grænse ud til Langesøstien, var den første skovplantning på arealet. Den kom til i 1954. Oles Lund er en blandskov af forskellige løvtræarter. Lunden gennemskæres af en sti, som er orienteret i nordvestlig-sydøstlig retning. Nord for stien er skoven domineret af gamle frugttræer og tjørn. Syd for stien finder man dels en askemose og en ellesump. I den østlige udkant af skoven, syd for stien, blev der i 1972 plantet en mindre bevoksning bestående af rødgran. Der er i dag ikke meget tilbage, da en stor del af træerne med tiden er stormfældet.

Jøhnckes Plantage er en nåletræsplantage med plantet skovbryn bestående af hjemmehørende løvtræarter som eg og el, æbletræer, engriflet hvidtjørn, vortebirk, alm. røn ol. I nordspidsen af plantagen bekæmpes kæmpe-bjørneklo. Øst for plantagen findes opvækst af birk, der danner en fin lille lund. Her findes også et pilekrat, som muligvis er fugtigt om vinteren. Her vokser en stor bestand af orkideen skov-hullæbe. Der er enkelte slåede spor gennem plantagen.

*Figur 3: Jelstrups Plantage. Det plantede løvskovsbryn er endnu heget. I baggrunden ses plantagen af Sitkagran. Fra fredningsområdets nordøstligste del.*

Jelstrups Plantage blev etableret i 1988. Skoven består af en tæt ensaldret monokultur af Sitkagran og har et plantet skovbryn bestående af hjemmehørende løvtræarter som eg og el. Der er et relativt fintmasket net af spor, der giver den besøgende god mulighed for at komme rundt i plantagen og videre gennem et sø- og overdrevområde til Oles Lund.



Botanisk er Oles Lund og askemosen de mest interessante blandt skov og krat i fredningsområdet. Oles Lund har præg af urørt skov med mange gamle træer. Der er tale om plantet løvskov bestående af engriflet hvidtjørn, tjørn, hassel, ask, vortebirk, alm. røn, gråpil, vild ribs, alm. hæg samt en del gamle æbletræer. I skovbunden findes blandt andet humle, feber-nellikerod, hundevioli, kristtorn, alm. gedeblad samt en stor bestand af orkideen skov-hullæbe. Askemosen er reelt en mellemaldret askesump med indslag af alm. hæg og gråel. I Askemosen er foretaget plukhugst og bekæmpelse af kæmpe-bjørneklo.

Der findes i området desuden en del levende hegn, hvoraf en større del blev plantet i skel efter udskiftningen i 1800. En del af disse vokser på jorddiger og er i dag fredet. Der er tale om

gamle markskel som består af navr, vild abild, alm. hyld, båndpil, alm. hæg, fuglekirsebær, hassel, engriflet hvidtjørn m.fl. Særlig interessant er det levende hegn med mange gamle – tidligere - stynede popler langs med den vestlige del af Vibelundsvej. På arealet findes også en del nyere hegn, som er etableret i øvelsesøjemed efter 1990.

Oles Lund, askemosen og ellesumpen bør henligge som urørt skov med naturlig hydrologi. Det vil fastholde og udvikle naturtyper, der i dag har en meget ringe udbredelse både lokalt og nationalt hvortil der knytter sig en mangfoldig insektfauna med en række sjældne arter. For at fremme naturværdierne på arealet, er det oplagt at lade de øvrige skovområder drive efter naturnære principper med konvertering af eksotiske arter ved tynding og hugst, naturlig foryngelse af hjemmehørende arter, fleraldrethed, plukhugst og naturlig hydrologi i videst muligt omfang. Områdets levende hegn har en lang kontinuitet i tid og har stor værdi i biologisk forstand og som kulturhistorisk element, og bør derfor bevares og de gamle popler fortsat stynes.

### **Fauna**

Der lever en alsidig fauna i området, hvor størsteparten af de almindeligt forekommende pattedyrarter som harer, rådyr, ræv, pindsvin og muldvarp er repræsenteret. Der er registreret 54 ynglende fuglearter i området. I områdets vådområder yngler gråand, trolldand, lille lappedykker, rørhøne, blichøne, gråstrubet lappedykker, grågås, vibe og rørspurv, mens hvidklire, svaleklire, dobbeltbekkasin, mudderklire, strandskade, tinksmed, lille præstekrave, skeand, gravand og atlingand raster i vådområderne. I områdets skove, krat, moser og hegn yngler ringdue, tyrkerdue, munk, tornsanger, gærdesanger, havesanger, kærsanger, nattegal, dompap, blåmejse, musvit, halemejse, sortmejse, grønirisk, fuglekonge, solsort, sangdrossel, jernspurv, bogfinke, gærdesmutte, gulspurv, gøg, gråkrage, husskade, skovskade, stor flagspætte, musvåge, tårnfalk og spurvehøg. Desuden findes fasan, agerhøne, sanglærke og hvepsevåge. Der foreligger ingen nyere registreringer af padder, men i nyere tid er der registreret Butsnudet Frø.

En del sommerfuglearter er registreret på området dels ved Atlasundersøgelsen i 1990'erne, dels ved Skov- og naturstyrelsens registrering på arealet i 2003. Almindelig blåfugl, rødpletet blåfugl samt okkergul randøje er relativt sjældne i området, men forekommende på de tørre skrænter og bakker. Desuden ses skråstregbredpande, stor bredpande, stor kålsommerfugl, dagpåfugleøje, admiral, tidselsommerfugl, nældens takvinge og græsrandøje. Under Atlasundersøgelsen blev observeret iris, eng-randøje, blåhale, det hvide w, lille ildfugl, dværgblåfugl, skovblåfugl, skov-randøje, okkergul-pletvinge, citronsommerfugl, aurora, sørgekåbe m.fl.

For at understøtte arterne i området bør området plejes med sigte på at udvikle karakteristiske naturtyper og som minimum med fokus på sikring af eksisterende bestande af sjældne og beskyttede arter. Typisk er artsrigdommen størst i grænseområderne mellem naturtyperne, hvorfor udvikling af et mosaiklandskab, hvor naturtyperne flyder sammen og grænsezonerne bugter sig er meget ønskelig. Grundpillerne hertil er så rigeligt til stede på fredningsområdet, hvorfor det med fredningen handler om at fastlægge rammer, der understøtte en udvikling som længe har været i gang på arealet.

### **Drift og pleje**

Den første drifts- og plejeplan for området blev udarbejdet i 2005 og har en løbetid til 2019, hvorefter den skal revideres. Forsvaret ved Hjemmeværnskommandoen og Skov- og Naturstyrelsen udarbejder planen i et samarbejde og har mulighed for løbende at justere planen. Drift og pleje er tilrettelagt således, at den understøtter forsvarets aktiviteter. Der gødskes og kalkes ikke på arealerne. Punktsprøjtning er tilladt for at komme den invasive art kæmpe-bjørneklo til livs. Græssletterne slås en gang om året. Minimum 6 ha i rotation friholdes for slåning årligt. Der er igangsat oprensning af søer og vandhuller i området efter en nærmere planlægning.

## Jagt

Der er i dag jagt på øvelsespladsen. Jagten hører under Forsvarets Jagtbestyrer og indgår som en del af Garnisionskommandantens kontaktvirksomhed til det øvrige samfund. Der er i drifts- og plejeplanen 2005-2019 fastlagt fire årlige jagter, heraf to i oktober, en i november og en i december. Hertil er der riffeljagt på råbuk om sommeren og rålam samt råer om efteråret. De arter, der i dag drives jagt på, er fasan, hare, råvildt, skovdue og agerhøne.

Når forsvarrets aktiviteter i området ophører, bortfalder også begrundelsen for at afholde jagter på fredningsområdet. Jagt er langt hen ad vejen uforeneligt med friluftsliv i et bynært område, idet jagt er en aktivitet, der udelukker andre aktiviteter fra et område, mens den står på. Jagt forstyrrer vildtet og giver adfærdssændringer. Typisk ændres dyrenes flugtradius når der drives jagt på dem, de forsvinder fra området eller kommer først frem for at fouragere, når der ingen eller få mennesker er i området. Det bevirker, at publikum får vanskeligt ved at opleve vildtet på nært hold, eller overhovedet, og at de jagtbare arter får ringere vilkår på arealet.

## Eksisterende bygninger og veje

Inden for fredningsområdet findes ca. 8,5 ha befæstet vej, med gadebelysning langs Vibelandvej samt en del bebyggede arealer, de er markeret A – H og K på fredningskortet, se kortbilag 1. Alle arealer er medtaget i fredningen:

- A. Sofielund, Gårdbygning og lader, anvendes i dag af Hjemmeværnet
- B. Hawk-området, en mængde bygninger og anlæg af forskellig karakter, anvendes i dag af Hjemmeværnet. Området er stærkt terrænreguleret med store jordvolde opført i forbindelse med de tidligere Hawk-batterier
- C. Hasselhuset, tjenestebolig
- D. Murerhuset, tjenestebolig
- E. Matrikel nr. 3e Stegsted By, Paarup
- F. Svennekærgård med parkeringsanlæg, anvendes i dag af Hjemmeværnet
- G. Feltbane, anvendes i dag af Hjemmeværnet
- H. Hegnet, asfalteret areal, anvendelse ukendt
- K. Klubhus beliggende i det nordvestlige hjørne af matr. nr. 31a, Paarup By, Paarup (Pårupvej 70), anvendes i dag af hundetræningsforening.



Figur 4: Bygninger på det hegnede Hawk-areal (B). Kig til Pårup Kirke i baggrunden. Fra den sydvestlige del af fredningsområdet.

Af hensyn til at bevare landskabet og fastholde oplevelsen af landskabet, må området ikke yderligere bebygges, såvel som det oprindelige terræn ikke må ændres yderligere. Da forsvaret kan få behov for yderligere bygninger i fremtiden, bør fredningen rumme mulighed for mindre udvidelser eller nyopførelser inden for de allerede bebyggede arealer.

#### **Forurening**

Forsvarets bygningstjeneste har udarbejdet en forureningsredegørelse for Højstrup Øvelsesplads i 2001, jf. bilag 5. Foreningen vurderer, at den konstaterede forurening ikke har nogen betydning i relation til nærværende fredningsforslag.

#### **Friluftsliv**

Højstrup Øvelsesplads blev delvist åbnet for offentligheden i maj 2006. Publikum har adgang til området til fods, på cykel og til hest, i det omfang, at forsvaret ikke lukker området af hensyn til øvelser og jagter. Der er fortsat ikke adgang til det såkaldte Hawk-område (markeret med B på kortbilag 1). På området findes et net af befæstede stier samt slåede spor i terrænet, der flittigt anvendes af områdets beboere til hundeluftning, ture til fods, på cykel og til hest, jogging mm. Der er i dag ikke opsat særlige faciliteter på arealet, som understøtter friluftslivet. En del af arealet anvendes til hundetræning.

Da fredningen har til formål at sikre og forbedre adgangen og de rekreative muligheder inden for fredningsområdet, er det vigtigt, at de eksisterende stier opretholdes og at der ved ophør af forsvarets aktiviteter i området gives adgang til de i dag hegnede arealer. Etablering af faciliteter, der understøtter områdets brug bør være mulig. Fx et antal bænke nær stierne, placeret hvor områdets ro kan opleves, eller hvor der er en særligt smuk oplevelse af landskabet eller områdets natur. Ligeledes bør der være mulighed for at etablere et shelter til primitiv overnatning, fx centralt i området. Det vil give mulighed for også at opleve området om natten. Det vil være muligt at anvende de eksisterende parkeringsområder ved Pårupvej/Vibelundvej og Rismarksvej/Depotvej. Hundetræning skal fortsat være mulig.

#### **4. Eksisterende fredninger og andre beskyttelsesbestemmelser**

Det nordvestlige hjørne af arealet, omkring Pårup Kirke, blev fredet ved deklaration af 5. maj 1955 med henblik på at sikre kirkeomgivelserne friholdt for bebyggelse og andre udsigtshæmmende foranstaltninger. Området er fredet i en øst-vestgående linje 300 meter syd for Pårup Kirke.

Paarup Kirke er desuden omfattet af Naturbeskyttelseslovens § 19, der angiver en 300 meter bred kirkebeskyttelseszone omkring alle kirker.

Inden for fredningsområdet findes knap 2,5 km jord- og stendiger beskyttet efter Museumslovens § 29a.

41,43 ha er beskyttet som fredskov efter Skovloven.

1,74 ha overdrev, 2,24 ha sø og 4,82 ha mose – i alt 8,8 ha - er beskyttet efter Naturbeskyttelseslovens § 3.

Der er i dag ikke registreret skovbyggelinje omkring skovpartierne eller søbeskyttelseszone omkring de § 3 beskyttede søer i fredningsområdet.

#### **5. Planlægningsmæssige forhold**

Fredningsområdet har fungeret som militært øvelseterræn siden 1953. Hovedparten af området er beliggende i landzone. Undtaget herfra er ca. 7 ha i områdets nordøstlige del, der er overført til byzone i forbindelse med vedtagelsen af lokalplan nr. 20-330.

I den gældende Regionplan for Fyns Amt, nu landsplandirektiv, er hele fredningsområdet udpeget som areal med særlige drikkevandsinteresser. Størstedelen af arealet er udpeget som område, hvor skovrejsning er ønskelig. Skovrejsning er uønsket på et ca. 36 ha stort areal beliggende omkring Paarup Kirke og godt 700 meter syd herfor.

Den gældende kommuneplan for Odense Kommune 2004-2016 udlægger i den grønne struktur fredningsområdet til offentlig skovrejsning, med undtagelse af arealet omkring Pårup Kirke. Dette er udlagt som friareal og bynært landskab. Området er i øvrigt i kommuneplanen udlagt til serviceområde 8.S24, der muliggør de bygninger, som militæret har haft brug for.

Planstrategien for Odense Kommune (maj, 2008) peger på Højstrup Øvelsesplads som interessezone for byvækst, jf. bilag 3. Yderligere foreslås landsbyen Stegsted som en mulig ny by vest for Odense, nær ved fredningsområdet.

Hele fredningsområdet er omfattet af lokalplan nr. 20-330 fra 1985. Lokalplanen udlægger området til offentligt formål, primært militært område, men for en mindre del som kolonihaveområde, jf. bilag 4. Særligt muliggjorde lokalplanen opstilling af to luftværnseskadriller - IHAWK raketbatterier - på øvelsespladsen, opstilling af en 90 meter høj gittermast, radaranlæg og samt opførelse af administrationsbygninger, skytsstillinger mv. I 2001 flyttede eskadrillerne til Karup og Hjemmeværnet har siden da anvendt øvelsespladsen. Der er aldrig blevet opført kolonihaver på det dertil udlagte område.

## **6. Forslag til fredningsbestemmelser**

### **§ 1 Fredningens formål**

#### **Hovedformål:**

Fredningens hovedformål er at bevare og forbedre de landskabelige, naturmæssige og rekreative værdier som et sammenhængende mosaiklandskab med naturlig hydrologi domineret af lysåbne naturtyper samt sikre og forbedre offentlighedens adgang til arealet.

Fredningen skal skabe grundlag for udarbejdelse af en samlet plan for naturpleje.

#### **Delformål – Landskab:**

Det fredede område skal bevares og forbedres som et sammenhængende mosaiklandskab, overvejende bestående af lysåbne naturtyper, hvor landskabets konturer kan ses, væsentlige udsigts- og indsigtskiler bevares og Pårup Kirkes omgivelser bevares åbne.

#### **Delformål – Natur:**

Områdets drift og pleje skal på sigt medføre, at arealet udvikles som et dynamisk mosaiklandskab med naturlig hydrologi domineret af lysåbne naturtyper med småskove, naturlige krat og levende hegn. Drift og pleje skal tilgodesse arter, der er sjældne eller karakteristiske for naturtyperne. Levende hegn med lang kontinuitet bevares og vedligeholdes som biotop og kulturhistorisk element.

#### **Delformål – Friluftsliv:**

Det fredede område bevares og forbedres som offentligt tilgængeligt bynært rekreativt område med god mulighed for at færdes i og opleve et varieret landskab og naturområde. Stilhed og mørke skal være en del af oplevelsesbilledet.

### **§ 2 Den militære anvendelse**

Den militære anvendelse kan fortsætte som hidtil. Så længe arealerne ejes og/eller anvendes af forsvarret, reguleres arealernes drift og pleje, vejanlæg og mindre bygningsarbejder af den til enhver tid gældende drifts- og plejeplan for Højstrup Øvelsesplads, jf. § 6. Øvrige bygnings- og anlægsarbejder kræver fredningsnævnets forudgående dispensation.



### **§ 3 Byggeri, tekniske anlæg, oplag mv.**

Der må ikke opføres ny bebyggelse, om- eller tilbygges eller etableres anlæg af nogen art, herunder ny belysning langs stier og veje, medmindre sådanne tilstandsændringer umiddelbart er tilladt i de efterfølgende bestemmelser.

Fredningen er ikke til hinder for indvendig ombygning af eksisterende bygninger.

Udenfor have- og gårdspladsarealer må der ikke anbringes campingvogne eller lignende, og teltslagning må ikke finde sted.

Eksisterende boliger kan fastholdes som boliger. Der må ikke indrettes nye boliger i fredningsområdet.

Plejemyndigheden kan i forbindelse med udarbejdelse af en plan for pleje træffe beslutning om opstilling og placering af et mindre antal borde og bænke, et shelter til primitiv overnatning samt en bålplads, jf. § 6.

Der kan opsættes informationstavler til formidling af fredningen samt skiltning til angivelse af ture og/eller vandreruter gennem området efter en nærmere planlægning i forbindelse med udarbejdelse af plan for pleje af området, jf. § 6.

Forsvaret sikrer, at der sker en generel oprydning af fredningsområdet, når forsvarets aktiviteter ophører eller i forbindelse med salg af arealet.

Ved ophør af de militære aktiviteter på området, sikrer forsvaret, at den ca. 90 meter høje gittermast på den sydlige del af Hawk-området fjernes. Ligeledes sikrer forsvaret, at de faste hegn omkring Hawk-området, feltbanen samt det asfalterede område, der på fredningskortet er markeret med B, G og H fjernes.

Affaldsdeponering må ikke finde sted.

### **§ 4 Tilstandsændringer**

Der må ikke foretages terrænændringer på arealet med mindre det sker som led i den naturpleje, der er fastlagt i § 6.

Undtaget herfra er Hawk-området, på fredningskortet markeret med B. Her kan der foretages terrænændringer og fjernes bygninger som led i reetablering af området.

Der må ikke foretages råstofindvinding på arealet.

Vandindvinding kan ske som hidtil.

Fredningen er ikke til hinder for naturgenopretning, herunder frilægning af rørlagte vandløb inden for fredningsområdet.

Fredningen er ikke til hinder for, at der kan ske oprensning eller etableres afværgeforanstaltninger i forbindelse med den konstaterede forurening. Når afværgelse af forureningen er tilendebragt, fjernes afværgeforanstaltningerne.

Der kan opsættes hegn som led i naturplejeforanstaltningerne, jf. § 6. Hegnet skal være forsynet med klaplåger, stenter, færiste eller lignende af hensyn til offentlighedens adgang.

Fredningen er ikke til hinder for nyanlæg af trampespor og ridestier i området efter en nærmere planlægning, jf. 6.

Udsigtskiler til og fra Pårup Kirke bevares i overensstemmelse med kortbilag 1. Der sikres og bevares en udsigtskile umiddelbart syd for Egavej, ved rydning af ca. 10 meter nyetableret levende hegn, langs med Bataljonvej ved rydning af ca. 100 meter nyetableret levende hegn samt langs med Regionsvej ved rydning af ca. 225 meter nyetableret levende hegn. Der sikres og bevares en indsigtskile fra Langesøstien til fredningsområdet i det nordøstlige hjørne af fredningen, som vist på kortbilag 1.

En 300 meter zone omkring Pårup Kirke friholdes for udsigtshæmmende beplantning.

Eksisterende levende hegn på området, der er etableret før 1980, skal bevares.

### **§ 5 Retningslinjer for skov- og landbrugsdrift**

Skovdriften skal være ekstensiv og følge de naturnære principper for skovdrift med konvertering af eksotiske arter ved tynding og hugst, naturlig foryngelse af hjemmehørende arter, fleraldrethed og plukhugst.

De arealer hvor der i dag er fredskov fastholdes og udvikles som løvskov med mulighed for indslag af nål for at fremme den biologiske mangfoldighed. Der skal konsekvent anvendes hjemmehørende træarter ved foryngelse.

Det skovstykke, der omtales Oles Lund, skal henligge som urørt skov.

Arealerne må ikke tages ind i landbrugsmæssig omdrift. Arealerne må ikke gødskes, sprøjtes eller kalkes. Der må udelukkende gives tilskudsfoder til husdyr, der afgræsser arealerne om vinteren.

Græsning og høslet kan finde sted på de lysåbne arealer, som led i naturplejeforanstaltningerne, jf. § 6, eller i det omfang det ikke strider imod fredningens formål.

### **§ 6 Plejeplan og naturpleje**

Naturpleje tilrettelægges i forswarets drifts- og plejeplan, så længe arealet anvendes af forsvaret. Ved ophør af forswarets aktiviteter eller ved afhændelse af arealet, tilrettelægges naturplejen i en fredningsplejeplan.

Drifts- og plejeplan samt fredningsplejeplan udarbejdes og naturpleje gennemføres i overensstemmelse med den til enhver tid gældende plejebekendtgørelse.

Plejemyndigheden udarbejder drifts- og plejeplan/fredningsplejeplan for hele området og forhandler denne med lodsejerne og Danmarks Naturfredningsforening. Såfremt der er uenighed mellem plejemyndigheden og Danmarks Naturfredningsforening eller i forhold til en lodsejer, træffer fredningsnævnet afgørelse i sagen.

Plejemyndigheden, staten for statsejede arealer og kommunen for øvrige arealer, gennemfører pleje af de fredede arealer i henhold til den gældende plan.

Der udarbejdes en ny drifts- og plejeplan i overensstemmelse med fredningens formål senest 2 år efter fredningen gennemføres. Planen revideres første gang efter 5 år, herefter hvert 10. år. Senest 2 år efter de forsvarsmæssige aktiviteter er ophørt og/eller arealet er afhændet, erstattes drifts- og plejeplanen af en fredningsplejeplan, som ligeledes revideres hvert 10. år.

Naturtyperne plejes således at de udvikler sig til områder med god eller høj naturtilstand i overensstemmelse med tilstandskriterierne under Miljøministeriets naturplanlægningsmetode. Invasive arter bekæmpes i videst muligt omfang.

Plejen sikrer ud- og indsigtskiler, som minimum i overensstemmelse med kortbilag 1, jf. § 4.

Plejemyndigheden planlægger for vedligeholdelse af eksisterende stinet og eventuelle udvidelser heraf, jf. § 7.

Plejemyndigheden kan i forbindelse med udarbejdelse af en plan for pleje træffe beslutning om etablering af en bålplads samt et shelter til primitiv overnatning, opstilling af et mindre antal borde og bænke i naturmaterialer, opsætning af informationstavler til formidling af fredningen samt skiltning til angivelse af ture og/eller vandreruter.

Plejemyndigheden kan i forbindelse med udarbejdelse af en plan for pleje træffe beslutning om at frilægge rørlagte vandløb. Naturgenopretning kan ske i overensstemmelse med konkret projektbeskrivelse.

### **§ 7 Offentlighedens adgang**

Området skal holdes åbent og tilgængeligt for offentligheden. Dette omfatter også arealer, som er hegnede af hensyn til græssende dyr. Disse holdes tilgængelige med klaplåger, stenter, færister eller lignende.

Fredningsområdet er omfattet af de til enhver tid gældende regler for offentlighedens adgang, jf. Naturbeskyttelsesloven.

Så længe forsvaret anvender arealet, kan forsvaret begrænse offentlighedens adgang, når forsvarets aktiviteter nødvendiggør dette.

Plejemyndigheden kan af hensyn til bevarelsen af plante- og dyrelivet fastsætte regler for begrænsning af offentlighedens færdsel i området.

Plejemyndigheden kan i forbindelse med udarbejdelse af en plan for pleje træffe beslutning om udvidelse eller omlægning af det eksisterende net af trampestier og ridestier, i det omfang, det ikke strider mod beskyttelsen af områdets naturværdier eller sker som led i naturgenopretning, jf. § 6.

### **§ 8 Jagt**

Jagt er ikke tilladt på arealet og vildtet må ikke tilskudsfores. Der må ikke udsættes vildt.

### **§ 9 Delvis ophævelse af eksisterende fredning**

Nærværende fredningsforslag erstatter delvist fredningskendelsen af 5. maj 1955 for den del, der er beliggende på matr. nr. 31a. Den øvrige del af fredningen – matr. nr. 18 a samt 31 b Pårup by, Pårup - berøres ikke af denne fredning.

### **§ 10 Dispensation**

Fredningsnævnet kan meddele dispensation fra fredningsbestemmelserne, såfremt det ansøgte ikke vil stride mod fredningens formål, jf. Naturbeskyttelseslovens § 50, stk. 1.

10-11-2008

Lb.nr.:	Matr.nr.: Ejerlav:	Ejer:	Ønskes fredet:		Heraf omfattet af NBLs bestemmelser om:				Heraf omfattet af fredet	Stier	Bemærkninger	
			Ca.ha.	Antal lodder	beskyttelse sliener omkring kirke § 19	seer, vandløb, moser, strandenge, ferske enge, overdrev §3	strandbesk. §15 og klitfredning §8	fred- skovs- pligt				sten-og jord- diger muse- ums- lovens §29
1	18 Stegsted By, Paarup 7 c 3 e smst. 31 a Paarup By, Paarup 2 he Bolbro, Odense Jorder	Forsvarets Bygning og Etablisement adm. Militærregion Syd- jylland og Fyn Sdr. Boulevard 19-21 Postbox 240 5100 Odense	111,565	1	ca.ha	ca.ha	ca.ha	ca.ha		ny/ eksistere nde		
			13,252	1								
			0,064	1								
			22,154	1	6,17					9,96		05.05.1955
			40,645 187,680	1		8,80				41,43		landbrug uden beboelse
2	"d" Stegsted By, Paarup	Odense Kommune Flakhaven 2 5000 Odense C	0,316	1							del af Vibelandvej	
		i alt ca. ha	187,996									

## BILAG 2

Dato: 13. november 2008

Sagsbehandler: Ann Berit Frostholt, tlf. 39 17 40 72, abf@dn.dk

Danmarks  
Naturfredningsforening



# Budgetoverslag

## for arealer ved Højstrup Øvelsesplads

Danmarks Naturfredningsforening rejser om kort tid fredningssag for 188 ha ved Højstrup øvelsesplads vest for Odense, Odense Kommune, Region Syddanmark.

I henhold til Naturbeskyttelseslovens § 36, stk. 5 skal et fredningsforslag ledsages af et overslag over de forventede omkostninger, der knytter sig til gennemførelsen af forslaget.

Areal	Regulering	Erstatning kr. pr. ha	Bemærkning	I alt kr.
41,43 ha	Fredskovsareal	0	Ingen erstatning	0
8,8 ha	Nbl. § 3 areal	0	Ingen erstatning	0
6,17 ha	Kirkebyggelinje	0	Ingen erstatning	0
131,6 ha	Øvrige arealer, off. ejet	0	Ingen erstatning	0
<b>I alt</b>		<b>0</b>		<b>0</b>

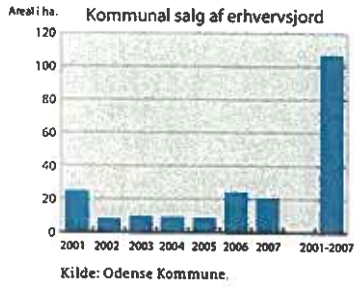
Der tilkendes ikke erstatning for fredning af offentligt ejede arealer, jf. Naturbeskyttelseslovens § 39 stk. 1. Staten ved Forsvarets Bygning og Etablissement ejer 188 ha. Der kan således ikke forventes erstatning ved fredning af arealet.

Indeholder fredningen påbud til en offentlig myndighed, tager fredningsnævnet stilling til, om der skal ydes erstatning samt størrelsen på en eventuel erstatning, jf. Naturbeskyttelsesloven § 39, stk. 2.

# Bilag 3



ODENSE PLANSTRATEGI 2008



Interesseområde for byvækst

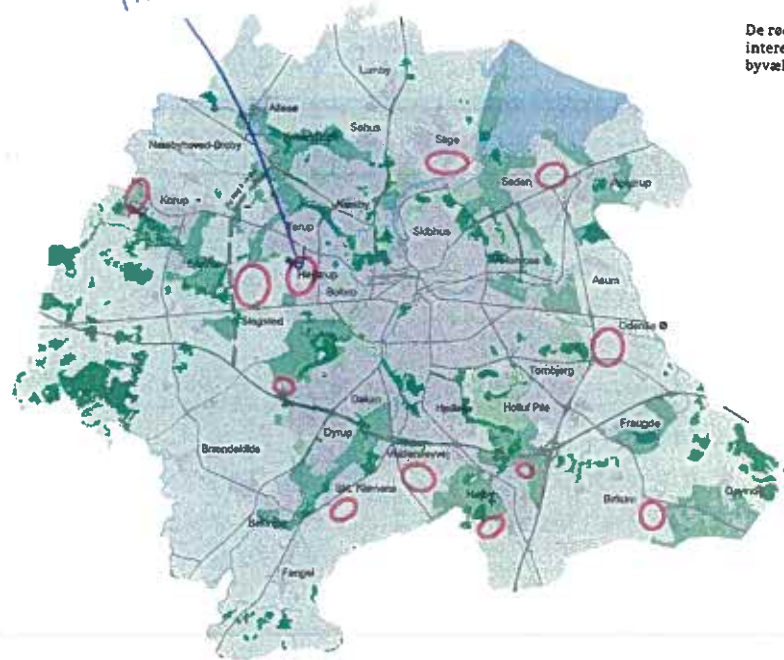
restarealer i erhvervsområdet ved Svendborgvej og i de mindre lokale erhvervsområder.

Det private salg af erhvervsarealer registreres ikke, men det skønnes, at ca. 20% af de ledige erhvervsarealer er privatejet.

Inden for de udbyggede erhvervsområder har der været et stort salg af private erhvervsarealer med henblik på mere intensiv udnyttelse, bl.a. på Slagteri-grunden, Odense Konservesfabrik, Havnen og Roulunds fabrikker.

Det forventes, at byfortætning vil fortsætte i de eksisterende erhvervsområder især nær bymidten.

På universitetsområdet fortsætter udbygningen indenfor undervisning og forskning.



De røde cirkler viser interessezoner for byvækst.

Sådan sikrer Odense en bæredygtig byudvikling:

- Byens grønne struktur bevares og styrkes.
- Byudviklingen sker så vidt det er muligt gennem byomdannelse, byfortætning og byfornyelse.
- Sundhed og bæredygtighed er integrerede principper i udlæg af nye boligområder.
- Byen bindes bedre sammen med et net af indgængersynlige gader og pladser.
- Byfornyelse og byomdannelse sker, hvor det er muligt, efter bæredygtige principper.
- Kulturhistoriske værdier i byen, landsbyerne og det åbne land beskyttes og bevares.
- Lokalisering af virksomheder sker så vidt muligt efter bæredygtige principper.



Nyt indhold i kommuneplanen



De mindre bysamfund i kommunen som Seden, Bullerup, Stige, Korup, Bellinge, Skt. Klemens, Højby og Fraugde, som ikke er vokset sammen med Odense, har egne selvstændige byfunktioner, fx mindre lokale erhvervsområder, dagligvarebutikker, kirker, skoler og børnehaver. Her findes et rigt og godt lokalt forenings- og kulturliv, som styrker den lokale identitet.

I de senere år har der været stor interesse for at bygge parcelhuse med et årligt byggeri på 100-150 fuldførte parcelhuse fortrinsvis i disse mindre bysamfund. Situationen i dag er, at der stadig er ledige boligområder i Bullerup, Bellinge og Skt. Klemens, der endnu ikke er sat til salg.

Nye byvækstområder bør udlægges i de mindre byer, dels for at understøtte udviklingen af byerne, men også for at imødekomme efterspørgslen på parcelhuse og rækkehuse, som også vil være med til at styrke den lokale identitet i disse bysamfund.

Det foreslås, at Birkum landsby vurderes udbygget med et nyt stort boligkvarter mod syd. Nye naturområder i de delvist nedlagte grusgrave ved Tarup-Davinde er ved at tage form. Birkum, som ligger på landevejen mellem Odense og Ørbæk, ca. 11 km fra Odense, er nærmeste nabo hertil. I Birkum ligger desuden Tingkær folkeskole, der både dækker Fraugde og Birkum. Det vil derfor være oplagt, at vurdere en udbygning af landsbyen med et nyt boligkvarter med udsigt mod søerne i Tarup-Davinde naturområde.

Stegsted landsby kunne være oplagt til skabelse af en ny by vest for Odense for sikring af byudviklingen i en længere årrække. En ny vestlig ring 3 fra Rugårdsvej kunne skabe forbindelse fra den nye by, Stegsted.

Der skal også etableres en bæredygtig og energibesparende bydel, som omtalt i Budget 2008.

Kirkendrup, Næsbyhoved-Broby og Ejlstrop er mindre byer med begrænset service. I de senere år er der her sket en vis tilvækst med især parcelhuse. Det bør overvejes, om der i forbindelse med disse byer skal udlægges nye arealer til service og evt. yderligere arealer til boliger, der kan styrke grundlaget for en forbedret lokal service.

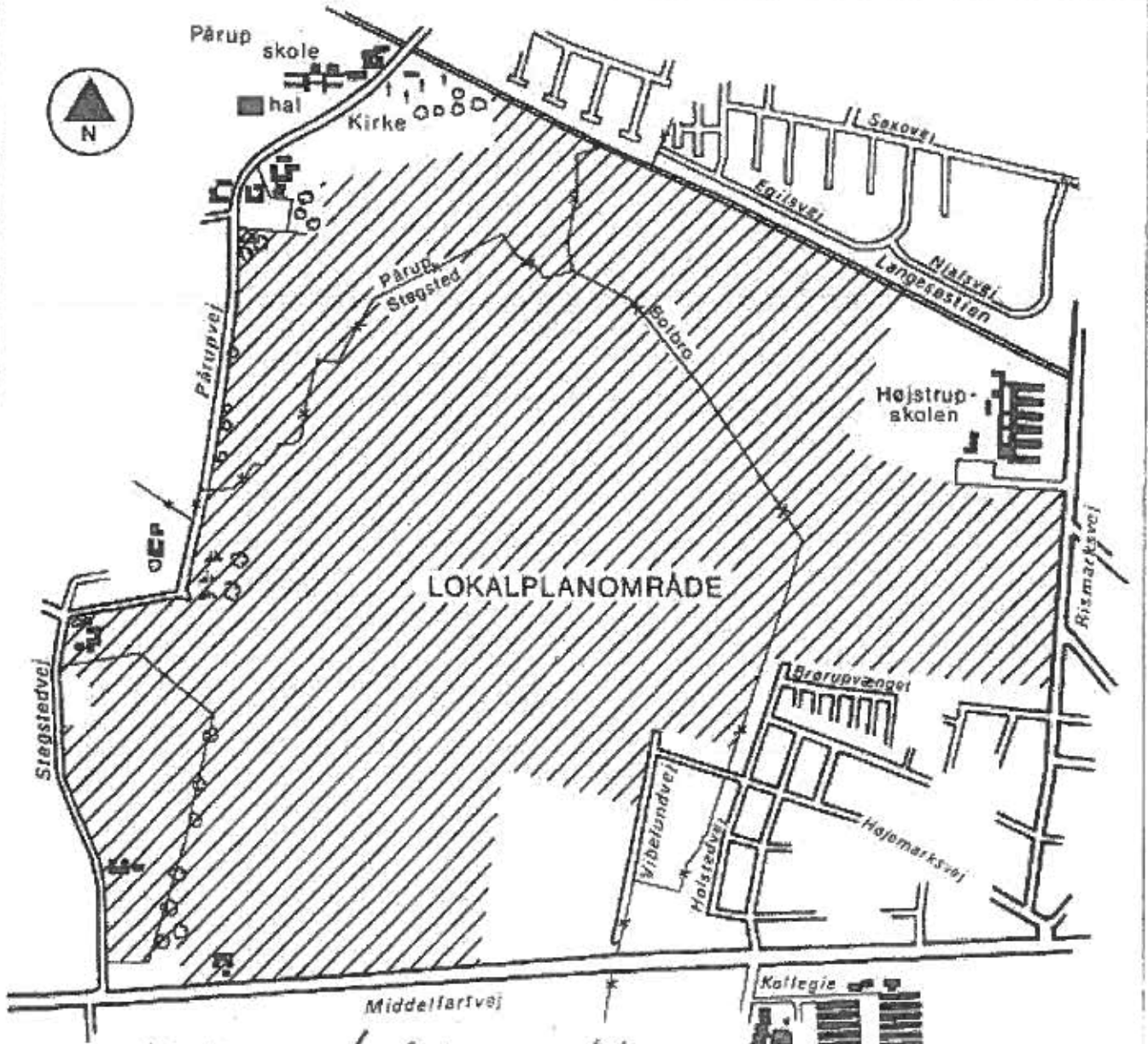
Landsbyerne ligger i landzone, hvor der ikke må ske egentlig byvækst. Landsbyer er i kommuneplanen afgrænset i forhold til det åbne land. I visse landsbyer er der ikke længere ledige byggegrunde. Her bør landsbyens afgrænsning revurderes, således at der forsat kan ske en begrænset udvikling i disse byer.



# LOKALPLAN NR. 20-330

for militærets øvelsesplads på Højstrup

Fredstidsopstilling af IHAWK raketbatterier



*Fastlægges fredningsområdet som militærareal samt kolonihave område.*



## ODENSE KOMMUNE

Odense Magistrat. 2.Afdeling. Byplanafdelingen 1985



# LOKALPLANENS BESTEMMELSER

I henhold til lov om kommuneplanlægning (lov nr. 287 af 26. juni 1975 med senere ændringer) fastsættes hermed følgende bestemmelser for det i afsnit 2 nævnte område.

## 1. Lokalplanens formål

- 1.1  
Lokalplanen har til formål
  - at udlægge areal til offentligt formål, militær øvelsesplads og kolonihaver,
  - at fastlægge bebyggelsesregulerende bestemmelser for byggeri i området,
  - at udlægge areal til afskærmende beplantning,
  - at aflyse lokalplan nr. 20-273 inden for område B.

## 2. Område - og zonestatus

2.1  
Lokalplanens område afgrænses som vist med rød stiplede linie på vedhæftede kortbilag nr. 1 og omfatter følgende matr.nr.:

3 e, 5 a, 7 c, 18, del af 4 a, del af 7 a, Stegsted by, Pårup, 31 a, Pårup by, Pårup, 2 d, Bolbro, Odense jorder samt alle parceller, der udstykkes fra de nævnte ejendomme efter den 21. maj 1985.

2.2  
Lokalplanområdet er overvejende beliggende i landzone. En mindre del af området ligger i byzone. Lokalplanen medfører ikke ændring i zonestatus.

2.3 - *uden for fredningsområdet*  
Der er landbrugspligt på matr.nr. 4 a, Stegsted by, Pårup.

2.4  
Lokalplanens område opdeles som vist på kortbilag nr. 1 i områderne:

- A Offentlige formål - militær øvelsesplads
- A1 Offentlige formål - kolonihaver
- B Offentlige formål - militær øvelsesplads
- C Offentlige formål - militær øvelsesplads
- D Jordbrugsformål

## 3. Områdets anvendelse

3.1  
Område A udlægges til offentlige formål, militær øvelsesplads, med mulighed for fredstidsplacering af to IHAWK-raketeskadriller med tilhørende øvelsesanlæg og bygninger. Der må kun opføres bebyggelse inden for byggefeltene I og II.

3.2  
Inden for byggefelt I kan der opføres bebyggelse til administration, værksteder, depoter, lagre uddannelse og lignende samt anlæg og tekniske installationer i tilknytning hertil.

3.3  
Inden for byggefelt II kan der etableres øvelsesplads for to IHAWK-raketeskadriller med tilhørende anlæg og bygninger.

3.4

Område A 1 udlægges til kolonihaveformål (nye kolonihaver). Området opdeles i haveparceller, friarealer og parkering. Der må kun opføres ét hus på hver haveparcel.

3.5

Område B udlægges til offentlige formål, militær øvelsesplads.

3.6

Område C udlægges til offentlige formål, militær øvelsesplads. Området må ikke bebygges. Lokalplanen er ikke til hinder for fortsat landbrugsmæssig dyrkning af arealet.

3.7

Område D udlægges til jordbrugsformål. Der må kun opføres bygninger, der er nødvendige for jordbrugsdriften.

**4. Matrikulære forhold**4.1

Udstykninger i området kræver byrådets særlige tilladelse.

**5. Bebyggelsens omfang og placering**5.1

Inden for byggefelt I kan der opføres bygninger med et samlet etageareal på indtil 4000 m<sup>2</sup> i indtil 2 etager og med en højde på op til 8,5 m over terræn, bortset fra skorstene, antennemaster og lignende.

5.2

Inden for byggefelt II kan der opføres bygninger med et samlet etageareal på indtil 3500 m<sup>2</sup> i indtil 2 etager og med en højde på op til 8,5 m over terræn, bortset fra skorstene, antennemaster, radaranlæg og lignende. Højdebestemmelserne skal særligt åbne mulighed for, at der kan opføres en gittermast med en højde på op til 90 m over terræn.

5.3

Inden for område A1 gælder følgende bestemmelser:

- Bebyggelsesprocenter for den enkelte haveparcel må ikke overstige 10.
- Bebyggelsen må kun opføres i én etage og må ikke gives en større højde end 4,5 m over terræn.
- Bebyggelse må ikke opføres nærmere parcelafgrænsninger end 2,5 m.

**6. Vejforhold**6.1

Vejadgang til område A, B og C skal ske fra Rismarksvej og Stegstedvej.

6.2

Den militære trafik fra område A II i forbindelse med INAWK-eskadrellernes øvelser uden for området vil kunne ske ad eksisterende overkørsel til Middelfartvej som vist på kortbilag 1. x) fodnote

**7. Ubebyggede arealer**7.1

De eksisterende beplantningsbølter og levende hegn inden for område A må ikke fjernes uden byrådets godkendelse.

7.2

Der skal etableres 10 m brede beplantningsbølter som vist på kortbilag 1.

Beplantningsbølter skal udføres som vist på kortbilag 2.

x) fodnote

Der er i medfør af lovgivninger om offentlige veje fastsat byggeplaner og særlige adgangsbestemmelser langs hovedlandevej 203, Odense-Korsebjerg. Der kan ikke forventes meddelt tilladelse til nye adgange til hovedlandevejen. Der er ligeledes fastlagt byggeplaner langs landevej 546 (Rismarksvej).

7.3

nbl.

Inden for område A er der arealer, der er omfattet af naturfredningslovens vådområdebestemmelser og kirkeomgivelsesfredning, Provst Exner-fredningen.

Inden for disse arealer må der ikke foretages terrænreguleringer, beplantninger og lignende.

8. Forudsætning for ibrugtagen

8.1

Nye anlæg inden for området må ikke tages i brug, før de i pkt. 7.2 nævnte beplantningsbælter er etableret.

8.2

Kolonihaverne i område A 1 må ikke tages i brug, før veje, beplantningsbælter samt fælles fri- og parkeringsarealer er etableret.

9. Ophævelse af del af lokalplan nr. 20-273

9-1

Lokalplan nr. 20-273, som er vedtaget af Odense byråd den 9. september 1981 ophæves inden for denne lokalplans område B.

Anmelder:

Odense Magistrat. 2. afdeling  
Byplanafdelingen  
Slottet, 5000 Odense C.

Foranstående lokalplan nr. 20-330 for militærets øvelsesplads på Højstrup, Fredstidsopstilling af IHAWK-raketbatterier begæres herved i medfør af § 30, stk. 3 i lov om kommuneplanlægning (lov nr. 287 af 26. juni 1975 med senere ændringer) tinglyst på matr. nr. 3 e, 4 a, 5 a, 7 a, 7 c, 18 Stegsted by, Pårup, 31 a, Pårup by, Pårup, og 2 d, Bolbro, Odense jorder.

Der er ikke foretaget matrikulære ændringer/udstyknings inden for lokalplanens område efter den 21. maj 1985.

ODENSE MAGISTRAT. 2. AFDELING  
Byplanafdelingen, den 11.8.1986.  
Jørgen Boe

Indført i dagbogen for Retten i Odense  
12.08.86 16061 II  
Lyst

Aase Nielsen  
ass.

Forslaget fremlægges til offentliggørelse efter forelæggelse i Odense byråds møde den 19.6.1985.

5. kontor  
J.nr. P432/7/17-130

Foranstående lokalplan godkendes i medfør af § 28, stk. 3, i lov-bekendtgørelse nr. 391 af 22. juli 1985 om kommuneplanlægning, jfr. § 6, stk. 1, nr. 3 i miljøministeriets bekendtgørelse nr. 9 af 13. januar 1986 om henlæggelse af opgaver og beføjelser til Planstyrelsen.

Planstyrelsen, den 14. april 1986.  
Erik Dencker  
eksp. sekr.



ca 5 ha  
bytowa

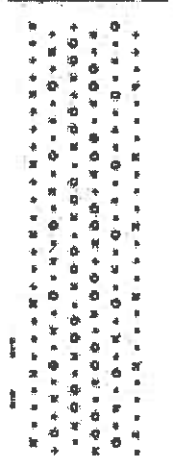
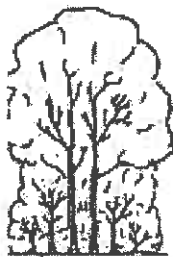
KONTROLA I TIL LOKALPLAN NR. 20-3/0



Skala 1:1000  
0 50 100

<b>LEGENDA</b>	<b>WYKAZ WZGLĘDNYCH WYKONAWCÓW</b>
<b>WZGLĘDNY WYKAZ WYKONAWCÓW</b>	<b>WZGLĘDNY WYKAZ WYKONAWCÓW</b>
01 - <b>WZGLĘDNY WYKAZ WYKONAWCÓW</b>	01 - <b>WZGLĘDNY WYKAZ WYKONAWCÓW</b>
02 - <b>WZGLĘDNY WYKAZ WYKONAWCÓW</b>	02 - <b>WZGLĘDNY WYKONAWCÓW</b>
03 - <b>WZGLĘDNY WYKAZ WYKONAWCÓW</b>	03 - <b>WZGLĘDNY WYKONAWCÓW</b>
04 - <b>WZGLĘDNY WYKAZ WYKONAWCÓW</b>	04 - <b>WZGLĘDNY WYKONAWCÓW</b>
05 - <b>WZGLĘDNY WYKAZ WYKONAWCÓW</b>	05 - <b>WZGLĘDNY WYKONAWCÓW</b>
06 - <b>WZGLĘDNY WYKAZ WYKONAWCÓW</b>	06 - <b>WZGLĘDNY WYKONAWCÓW</b>
07 - <b>WZGLĘDNY WYKAZ WYKONAWCÓW</b>	07 - <b>WZGLĘDNY WYKONAWCÓW</b>
08 - <b>WZGLĘDNY WYKAZ WYKONAWCÓW</b>	08 - <b>WZGLĘDNY WYKONAWCÓW</b>
09 - <b>WZGLĘDNY WYKAZ WYKONAWCÓW</b>	09 - <b>WZGLĘDNY WYKONAWCÓW</b>
10 - <b>WZGLĘDNY WYKAZ WYKONAWCÓW</b>	10 - <b>WZGLĘDNY WYKONAWCÓW</b>
11 - <b>WZGLĘDNY WYKAZ WYKONAWCÓW</b>	11 - <b>WZGLĘDNY WYKONAWCÓW</b>
12 - <b>WZGLĘDNY WYKAZ WYKONAWCÓW</b>	12 - <b>WZGLĘDNY WYKONAWCÓW</b>
13 - <b>WZGLĘDNY WYKAZ WYKONAWCÓW</b>	13 - <b>WZGLĘDNY WYKONAWCÓW</b>
14 - <b>WZGLĘDNY WYKAZ WYKONAWCÓW</b>	14 - <b>WZGLĘDNY WYKONAWCÓW</b>
15 - <b>WZGLĘDNY WYKAZ WYKONAWCÓW</b>	15 - <b>WZGLĘDNY WYKONAWCÓW</b>
16 - <b>WZGLĘDNY WYKAZ WYKONAWCÓW</b>	16 - <b>WZGLĘDNY WYKONAWCÓW</b>
17 - <b>WZGLĘDNY WYKAZ WYKONAWCÓW</b>	17 - <b>WZGLĘDNY WYKONAWCÓW</b>
18 - <b>WZGLĘDNY WYKAZ WYKONAWCÓW</b>	18 - <b>WZGLĘDNY WYKONAWCÓW</b>
19 - <b>WZGLĘDNY WYKAZ WYKONAWCÓW</b>	19 - <b>WZGLĘDNY WYKONAWCÓW</b>
20 - <b>WZGLĘDNY WYKAZ WYKONAWCÓW</b>	20 - <b>WZGLĘDNY WYKONAWCÓW</b>
21 - <b>WZGLĘDNY WYKAZ WYKONAWCÓW</b>	21 - <b>WZGLĘDNY WYKONAWCÓW</b>
22 - <b>WZGLĘDNY WYKAZ WYKONAWCÓW</b>	22 - <b>WZGLĘDNY WYKONAWCÓW</b>
23 - <b>WZGLĘDNY WYKAZ WYKONAWCÓW</b>	23 - <b>WZGLĘDNY WYKONAWCÓW</b>
24 - <b>WZGLĘDNY WYKAZ WYKONAWCÓW</b>	24 - <b>WZGLĘDNY WYKONAWCÓW</b>
25 - <b>WZGLĘDNY WYKAZ WYKONAWCÓW</b>	25 - <b>WZGLĘDNY WYKONAWCÓW</b>
26 - <b>WZGLĘDNY WYKAZ WYKONAWCÓW</b>	26 - <b>WZGLĘDNY WYKONAWCÓW</b>
27 - <b>WZGLĘDNY WYKAZ WYKONAWCÓW</b>	27 - <b>WZGLĘDNY WYKONAWCÓW</b>
28 - <b>WZGLĘDNY WYKAZ WYKONAWCÓW</b>	28 - <b>WZGLĘDNY WYKONAWCÓW</b>
29 - <b>WZGLĘDNY WYKAZ WYKONAWCÓW</b>	29 - <b>WZGLĘDNY WYKONAWCÓW</b>
30 - <b>WZGLĘDNY WYKAZ WYKONAWCÓW</b>	30 - <b>WZGLĘDNY WYKONAWCÓW</b>

KONTBILAG NR. 2 TIL LOKALPLAN NR. 20-330



BEGRÆNSEL:

• 10 METER 27%

○ BEGRÆNSEL 27%

• 10 METER 30%

TRÆKATEGORI:

TRIFELT

STIVT

FRØKLEET

ALDER

SKOTTE

ERHVERVETRYKTER

HÅRDE

BLØD

RODDE

RODDE

RODDE

RODDE

ART:

ALDER

ALDER

ALDER

ALDER

ALDER

ALDER

ALDER

ALDER

ALDER

ALDER

ALDER

10 METER 27%

Prinsipskizze for plantebesætning

10 METER 30%

GRØNNE MÅLSTAV 1:1000

BYPLANSREGLINGEN

*Bilag 5*



August 2001

# Forureningsredegørelse

Kortlægning af forurenede lokaliteter og potentielle forureningskilder

416 Højstrup Øvelsesplads



## Indholdsfortegnelse

1	INDLEDNING .....	4
1.1	Baggrund .....	4
1.2	Formål .....	4
1.3	Forudsætninger .....	5
2	JORDFORURENINGSLOVEN .....	6
2.1	Kortlægning på vidensniveau 1 og 2 .....	6
2.2	Retsvirkninger af kortlægningen .....	7
2.3	Undersøgelsespåbud .....	7
2.4	Påbud om afværgeforanstaltninger .....	8
2.5	Bortskaffelse og anvendelse af jord .....	8
3	AREALMÆSSIGE FORHOLD .....	9
3.1	Tidligere anvendelse .....	9
3.2	Fremtidig anvendelse .....	10
4	SÅRBARHEDSVURDERING .....	11
4.1	Geologi .....	11
4.2	Hydrogeologi .....	11
4.3	Vandindvinding .....	12
5	POTENTIELLE FORURENINGSKILDER .....	13
5.1	Øvelsesområdet .....	13
5.2	HAWK-området .....	13
5.3	Depot- og værkstedsområde .....	14
6	KONSTATEREDE FORURENEDE LOKALITETER .....	16
6.1	Øvelsesområdet .....	16
6.2	HAWK-området .....	16
6.3	Depot- og værkstedsområde .....	17
7	DEN FREMTIDIGE INDSATS .....	18
8	REFERENCER .....	19



## Bilag

- Bilag 1. Ortofoto over 416 Højstrup Øvelsesplads.
- Bilag 2. Ortofoto over depot- og værkstedsområdet (udsnit 1).
- Bilag 3. Ortofoto over HAWK-området (udsnit 2).
- Bilag 4. Ortofoto over øvelsesområdet (udsnit 3).





# 1 Indledning

## 1.1 Baggrund

I følge jordforureningsloven, lov nr. 320 af 2. juni 1999, skal forsvaret kortlægge alle potentielle forureningskilder på forsvarets egne arealer, svarende til kortlægning på vidensniveau 1.

Højstrup Øvelsesplads er beliggende i et vigtigt drikkevandsområde i Fyns Amt. Af hensyn til Fyns Amts indsatsplaner i området har forsvaret prioriteret Højstrup Øvelsesplads højt med hensyn til undersøgelser af potentielle forureningskilder.

Konstaterede forurenede lokaliteter (vidensniveau 2) kortlægges af amterne. Disse oplysninger offentliggøres i et landsdækkende matrikelregister, der fra oktober 2001 kan ses på internettet på adressen [www.ois.dk](http://www.ois.dk).

## 1.2 Formål

Formålet med forureningsredegørelsen er at beskrive de kortlagte potentielle forureningskilder og konstaterede forurenede lokaliteter, som kan udgøre en risiko i forhold til grundvandsressourcer eller fremtidig arealanvendelse af Højstrup Øvelsesplads.

Nærværende forureningsredegørelse omhandler således både potentielle kilder til jord- og grundvandsforurening (forureninger kortlagt på vidensniveau 1) samt kendte forureninger (forureninger kortlagt på vidensniveau 2).

Andre miljøforhold som støj, affaldshåndtering, luftforurening og spildevand er ikke behandlet i nærværende rapport.



### 1.3 Forudsætninger

Sergentskolen på Fyn ved Bygningsafdeling 8 udarbejdede i 1995 en redegørelse af "fortidens synder" på Højstrup Øvelsesplads, hvor udvalgte potentielle forureningskilder blev beskrevet /1/.

I 1996 har Forsvarets Bygningstjeneste gennemført orienterende forureningsundersøgelser på dele af Højstrup Øvelsesplads, nærmere betegnet Højstrup Øvelsesområde /2/.

Bygningstjenestens eget arkivmateriale er suppleret ved besigtigelse af Højstrup Øvelsesplads den 25. juni 1999. Forsvarets Bygningstjeneste og Bygningsafdeling 8 deltog i besigtigelsen. På baggrund heraf udarbejdede Forsvarets Bygningstjeneste i august 1999 den første forureningsredegørelse, hvor samtlige potentielle forureningskilder ved Højstrup Øvelsesplads blev udpeget /4/.

Ved udvalgte potentielle forureningskilder er der efterfølgende udført forureningsundersøgelser /5/, /6/.

Fyns Amt har den 25. juli 2001 kortlagt de konstaterede forurenede lokaliteter /7/, og den 15. august 2001 har Forsvarets Bygningstjeneste kortlagt potentielle forureningskilder /8/.



## 2 Jordforureningsloven

Lov nr. 370 af den 2. juni 1999 om forurennet jord (jordforureningsloven) bygger på jordforureningsudvalgets betænkning af den 1. marts 1996 og har erstattet affaldsdepotloven, værditabsloven og dele af miljøbeskyttelsesloven. Jordforureningsloven trådte i kraft den 1. januar 2000.

### 2.1 Kortlægning på vidensniveau 1 og 2

Fremover skal jordforureninger og kilder hertil kortlægges, og de kortlagte arealer skal indføres i et register. Uanset hvordan eller hvornår forureningen er sket vil den være omfattet af kortlægningen.

Der er to niveauer i kortlægningsarbejdet:

- Vidensniveau 1, når der har været aktiviteter, der kan have medført en forurening på det pågældende areal.
- Vidensniveau 2, når der med høj grad af sikkerhed er konstateret en forurening, som kan være til fare for miljø eller menneskers sundhed.

Amterne skal foretage kortlægningen, men i henhold til jordforureningsloven skal forsvaret foretage en kortlægning af forsvarets arealer på vidensniveau 1 og indføre oplysningerne i et register, svarende til amternes. Registret skal løbende opdateres og kortlægningen sker i samarbejde med amterne.

Forsvarets særstilling skyldes, at en del af forsvarets arealer er sikrede områder, hvor eksempelvis oplysninger om præcis placering, størrelsesforhold mv. er klassificerede oplysninger, som ikke er offentligt tilgængelige. Tilsvarende kan en samling af oplysninger, herunder kortoplysninger vedrørende militære anlæg og aktiviteter medføre, at der bliver tale om en så stor samlet mængde oplysninger, at materialet er klassificeret. Af sikkerhedsmæssige årsager må disse oplysninger derfor ikke være i amternes register.



Ifølge jordforureningsloven er forsvaret alene forpligtet til en kortlægning frem til vidensniveau 1 og den videre kortlægning frem til vidensniveau 2 skal gennemføres af amterne.

Hvis der sker en kortlægning på vidensniveau 2 indføres forureningen i amternes register og oplysninger angående forsvarets arealer er lige så tilgængelige for offentligheden som amternes øvrige kortlagte oplysninger.

Forsvarets register stilles til rådighed med samme sikkerhedsmæssige forbehold, som ved miljømyndighedernes tilsyn m.m. i forbindelse med administrationen af miljøbeskyttelsesloven.

Ved salg af forsvarets ejendomme betragtes ejendommen som enhver anden ejendom, og eventuel kortlægning i forsvarets regi vil blive overført til den årtslige kortlægning.

## 2.2 Retsvirkninger af kortlægningen

Uanset kortlægningen kan grundejeren fortsætte sin hidtidige anvendelse af ejendommen. Men hvis ejeren ønsker at ændre til en mere følsom anvendelse, skal der søges tilladelse hertil. En tilladelse til påbegyndelse af et bygge- eller anlægsarbejde vil ofte forudsætte, at forsvaret for egen regning udfører nødvendige forureningsundersøgelser.

Ved kortlagte offentlige eller alment tilgængelige arealer kan der udstedes påbud med bindende virkning for grundejeren eller fastsættes handlingspligter, eksempelvis pligt til indhegning eller flisedækning, således at menneskelig kontakt til den forurenede jord undgås (afskæring af forureningen).

## 2.3 Undersøgelsespåbud

Et undersøgelsespåbud kan være påbud om afgivelse af oplysninger, der umiddelbart er i forurenerens besiddelse eller påbud om, at forurenere for egen regning skal foretage nærmere undersøgelser mv.



Undersøgelsespåbud kan meddeles, når myndigheden har en begrundet mistanke om, at der er en forurening, der skal undersøges, og at den mulige forurening med overvejende sandsynlighed stammer fra forsvarrets aktiviteter. Hvis det viser sig, at der ikke er nogen forurening, skal miljømyndighederne betale for undersøgelserne.

## 2.4 Påbud om afværgeforanstaltninger

Påbud om oprydning eller andre afværgeforanstaltninger efter jordforureningsloven vedrører alene forureninger, der er sket eller sker senere end den 1. januar 2001.

Et påbud kan for eksempel være, at forureningen skal fjernes ved at grave den forurenede jord op og rense, deponere eller genanvende denne. Et påbud kan ligeledes omfatte krav om at foretage afværgepumpninger af hensyn til grundvandet, etablere særlig udluftning af bygninger eller lignende.

## 2.5 Bortskaffelse og anvendelse af jord

Der skal ske anmeldelse til kommunalbestyrelsen, hvis grundejeren ønsker at flytte forurenede jord fra kortlagte arealer. Det anmeldte kan iværksættes 4 uger efter anmeldelsen, med mindre kommunalbestyrelsen beslutter, at det anmeldte ikke er i overensstemmelse med gældende regler.

Selvom ejendommen er kortlagt, kan der dog flyttes rundt på jorden *indenfor* det kortlagte areal uden forudgående anmeldelse, medmindre kortlægningen er begrundet i hensynet til grundvandsbeskyttelsen.

## 3 Arealmæssige forhold

Højstrup Øvelsesplads udgør et areal på ca. 197 ha.

Det er fundet hensigtsmæssigt at opdele Højstrup Øvelsesplads i tre områder, da der i disse tre områder har foregået vidt forskellige aktiviteter, der kan have givet anledning til forurening. Se bilag.

- Øvelsesområdet
- HAWK-operationsområdet
- Depot- og værkstedsområdet ved Rismarksvej

### 3.1 Tidligere anvendelse

Det nordlige område af Højstrup Øvelsesplads er et øvelsesområde, hvor der blandt andet tidligere har været flugtskydebaner, nedslagsområde for mortargranater (øvelsesammunition) samt afbrændingsområder. Området har siden 1950'erne fungeret som øvelsesområde for Odense Garnison og er på ca. 164 ha.

Det sydlige område har været HAWK-operationsområde for to eskadriller, ESK 531 og ESK 532, samt tilhørende område med administrationsbygninger og vaskeanlæg. HAWK-operationsområderne blev etableret i 1987. Arealet har før denne tid fungeret som øvelsesområde for Odense Garnison siden 1950'erne. Området dækker et areal på ca. 24 ha.

I den østlige del af Højstrup Øvelsesplads er det tidligere depot- og værkstedsområde. Området blev etableret i 1952 og har frem til 1998 fungeret som værkstedsområde for Odense Garnison. Værkstedsområdet dækker et areal på ca. 7 ha.



## 3.2 Fremtidig anvendelse

Ifølge aftalen om forsvarets ordning fra 2000-2004 er den ene af de to HAWK-eskadriller blevet nedlagt, og den anden eskadrille er flyttet til Flyvestation Karup.

Som følge af flytning og nedlæggelse af HAWK-eskadrillerne er aktiviteterne på depot- og værkstedsområdet væsentligt reduceret i forhold til tidligere.

Højstrup Øvelsesplads er pr. 1. juli 2001 overdraget fra Forsvarskommandoen til Hjemmeværnskommandoen og vil fremover være hjemsted for Hjemmeværnsdistrikt Nordvestfyn.

Det er foreløbigt uklart, om alle tankanlæg ved Højstrup Øvelsesplads skal anvendes i fremtiden. De tankanlæg, der eventuelt bliver overflødige, afmeldes i henhold til retningslinjerne i olietankbekendtgørelsen, bek. nr. 829 af 24. oktober 1999.



## 4 Sårbarhedsvurdering

I dette kapitel vurderes grundvandets sårbarhed over for eventuelle forureninger på Højstrup Øvelsesplads.

De følgende beskrivelser af geologi og hydrogeologi er baseret på det geologiske basisdatakort /3/ over området.

Højstrup Øvelsesplads er beliggende i et område, der af Fyns Amt er udpeget som område med særlige drikkevandsinteresser.

### 4.1 Geologi

Terrænet ved Højstrup Øvelsesplads ligger i kote ca. +20 til +37 og udgør en jævn flade, der hælder mod nord-nordøst.

Højstrup Øvelsesplads ligger vest for 2 vest-nordvest til øst-sydøst orienterede tunneldale, hvori Ryds Å og Stavidts Å løber. Landskabsmæssigt kan området beskrives som et dædispræget bundmorænelandskab.

Overfladelagene består af moræneler, der har en tykkelse på ca. 10-20 m. Ved depot- og værkstedsområdet forekommer et lerlag på ca. 14 m, hvilket fremgår af en boring til det primære magasin udført i forbindelse med forureningsundersøgelser /6/. Moræneleret overlejrer et ca. 5 - 40 m tykt sandlag, der udgør det primære grundvandsmagasin i området.

### 4.2 Hydrogeologi

Det primære magasin vurderes at være et spændt grundvandsmagasin. Potentialeforholdene varierer stærkt i området bl.a. som følge af vandindvinding. I øvelsesområdet er grundvandspotentialet i kote ca. +12. Grundvandet strømmer primært mod nord til Ryds Å og Stavidts Å samt mod øst-sydøst til Odense Å.





### 4.3 Vandindvinding

Tarup Vandværk, hvis borer er beliggende ved den nordlige udkant af øvelsesområdet, indvinder vand fra det primære grundvandsmagasin. Indvindingen foregår nedstrøms Højstrup Øvelsesplads.



## 5 Potentielle forureningskilder

Dette kapitel indholder en oversigt over de potentielle forureningskilder på Højstrup Øvelsesplads, som er kortlagt på vidensniveau 1. Kortlægningen er trådt i kraft den 15. august 2001 /8/.

De potentielt forurenede lokaliteter er indtegnet på ortofotos i bilag. Lokaliteterne er nummereret med etableringsnr. efterfulgt af et løbenr., som starter ved 101. Løbenumre er i de følgende beskrivelser af lokaliteterne angivet i parentes.

### 5.1 Øvelsesområdet

Der er ikke kortlagt potentielle forureningskilder i øvelsesområdet.

### 5.2 HAWK-området

- Bygning 37 (105) Klargørings-/assemblybygning. I denne bygning er der håndteret kemikalier til vask, rensning og klargøring af diverse HAWK-komponenter. I dag anvendes ikke chlorerede opløsningsmidler til rensning af komponenter, men det kan ikke udlukkes, at disse midler har været anvendt tidligere. I dag anvendes primært rense- og smørespray til elektriske komponenter og finere drivværksdele.
- Bygning 40 (106) Overdækket plads, miljøplads, med betonbelægning med fald mod olieudskiller. Pladsen fungerer som midlertidigt oplag af diverse kemikalieaffald. Desuden er der en nedgravet 1,5 m<sup>3</sup> spildolietank på arealet.
- Bygning 39 (107) Omformerbygning. I denne bygning er der placeret en omformer, der drives af strøm fra nettet. Endvidere er der periodisk opstillet mobile generatorer, der fødes med diesel fra en nærliggende olietank (bygning 39 A).



Bygning 39 A (108)	Denne bygning består af en betongrube, der er overdækket og uden afløb. I betongruben er der placeret en 20 m <sup>3</sup> tank med dieselolie. Det er ikke sandsynligt, at der er sket forurening med dieselolie fra selve tanken, da dieselolie ved udslip eller overtanking vil løbe i betongruben. Der er ikke synlige tegn på dieselolie i betongruben, og der er ikke rapporteret om forureningsuheld ved denne bygning. Det kan ikke udelukkes, at der er sket forurening af jorden med dieselolie fra utætte rørsystemer fra olietanken til omformerbygningen, bygning 39.
Bygning 45 A (109)	Tilsvarende bygning 39 A med en 10 m <sup>3</sup> dieselolietank.
Bygning 44 A (110)	Tilsvarende bygning 39 A med en 10 m <sup>3</sup> dieselolietank.
Bygning 36 A (111)	Tilsvarende bygning 39 med 2 stk. 20 m <sup>3</sup> dieselolietanke.
Bygning 33 (112)	Vaske-smørehal, hvor der er anvendt olieprodukter og vaskemidler.
Bygning 58 (113)	Olieudskiller. Denne olieudskiller er et bassin, der dækker et areal på 88 m <sup>2</sup> . Bassinets bund og sider består af betonfliser, hvilket betyder at der kan have forekommet nedsivning af olieprodukter til jorden.
Bygning 68 A og 69 A (114 og 115)	Tilsvarende bygning 39 A med en 10 m <sup>3</sup> dieselolietank.
Bygning 61 (116)	Klargøringsbygning. Tilsvarende bygning 37.
Bygning 63 A (117)	Tankanlæg. Tilsvarende bygning 39A.
Bygning 64 (118)	Miljøplads. Tilsvarende bygning 40.
Bygning 63 (119)	Bygning med omformer. Tilsvarende bygning 39.  I administrationsområdet er der ikke kendskab til, at der er foregået aktiviteter, der kan have givet anledning til forurening.

### 5.3 Depot- og værkstedsområde

Bygning 16 (101)	Tankanlæg. 20 m <sup>3</sup> overjordisk benzintank.
Bygning 13 (102)	Vaskehal, hvor der er anvendt vaskemidler.
Bygning 9 (103)	Vaske-smørehal, hvor der er anvendt olieprodukter og vaskemidler.



Bygning 12 (104)

Værksted for køretøjer. Der har været anvendt olieprodukter samt diverse affedtningsprodukter.

## 6 Konstaterede forurenede lokaliteter

Dette kapitel indeholder en oversigt over de konstaterede forurenede lokaliteter på Højstrup Øvelsesplads, som er kortlagt på vidensniveau 2.

Ved Højstrup Øvelsesplads er 6 lokaliteter kortlagt på vidensniveau 2, og kortlægningen er, i henhold til skrivelse fra Fyns Amt, trådt i kraft den 25. juli 2001 /7/.

Lokaliteterne er indtegnet på ortofotos i bilag og er nummereret med etableringsnr. efterfulgt af et løbenr. og A (kortlagt af amtet). Løbenummeret starter ved 201.

### 6.1 Øvelsesområdet

**Flugtskydningsbaner (201A)** Der har i dette område foregået flugtskydning på 5 baner. Fire har været i brug fra 1957 og en fra 1970. I dag er banerne nedlagt, tre i 1980. Ved flugtskydning forurenes jorden med blyhagl og muligvis tjærestoffer og phenoler fra lerduerne.

**Nedlagt afbrændingsplads (202A)** Afbrændingspladsen er anvendt i perioden 1952-1990. Der er erkendt forurening med olieprodukter, PAH'er og tungmetaller.

Resultaterne fra ovennævnte undersøgelse fremgår af /2/.

### 6.2 HAWK-området

Der er ikke kortlagt lokaliteter på vidensniveau 2 i HAWK-området.



### 6.3 Depot- og værkstedsområde

- Bygning 9 (203A)** Umiddelbart nord for bygning 9 er der konstateret forurening af jorden med benzin. Desuden er der konstateret petroleum ved en olieudskiller i samme område.
- Bygning 13 (204A)** Nord for bygning 13 er der konstateret forurening i jorden med kulbrinter, herunder benzen. Forureningen har medført afsmitning til det terrænnære grundvand. Der er desuden konstateret chlorerede opløsningsmidler i grundvandet.
- Bygning 12 (205A)** Der er konstateret kulbrinter i jorden øst for bygning 12. Endvidere er der konstateret dieselolie ved en fedtudskiller. Forureningen har medført afsmitning til det terrænnære grundvand, idet der er konstateret kulbrinter herunder benzin i grundvandet.
- Bygning 12 (206A)** Ved den vestlige ende af bygning 12 er der konstateret petroleum i jorden ved en olieudskiller.



## 7 Den fremtidige indsats

Forsvarets Bygningstjeneste har ikke på nuværende tidspunkt (august 2001) planer om yderligere forureningsundersøgelser ved Højstrup Øvelsesplads.

Den fremtidige indsats fra Forsvarets Bygningstjeneste vil afhænge af hjemmeværnets ønsker til anvendelse af arealet. Med den nuværende ikke følsomme arealanvendelse er der ikke behov for afværgeforanstaltninger, men såfremt hjemmeværnet ønsker en mere følsom arealanvendelse indenfor de kortlagte områder (gældende samtlige lokaliteter kortlagt på vidensniveau 1 eller 2), vil der være behov for yderligere forureningsundersøgelser samt eventuelt afværgeforanstaltninger.

Fyns Amt vurderer, at de konstaterede forureninger i depot- og værkstedsområdet udgør en risiko for grundvandsressourcerne i området. Forureningerne vurderes dog ikke at udgøre en akut risiko for Tarup Vandværk.

Amtet vil muligvis på et senere tidspunkt udføre yderligere forureningsundersøgelser ved de konstaterede forureninger i depot- og værkstedsområdet.

Med hensyn til de konstaterede forureninger i øvelsesområdet vurderer amtet, at forureningerne kan udgøre en risiko, hvis arealanvendelsen ændres til følsom anvendelse. Desuden kan forureningerne udgøre en sundhedsrisiko, hvis der graves i den forurenede jord, eller hvis jorden flyttes. Amtet har ikke på nuværende tidspunkt planer om yderligere undersøgelser i øvelsesområdet.

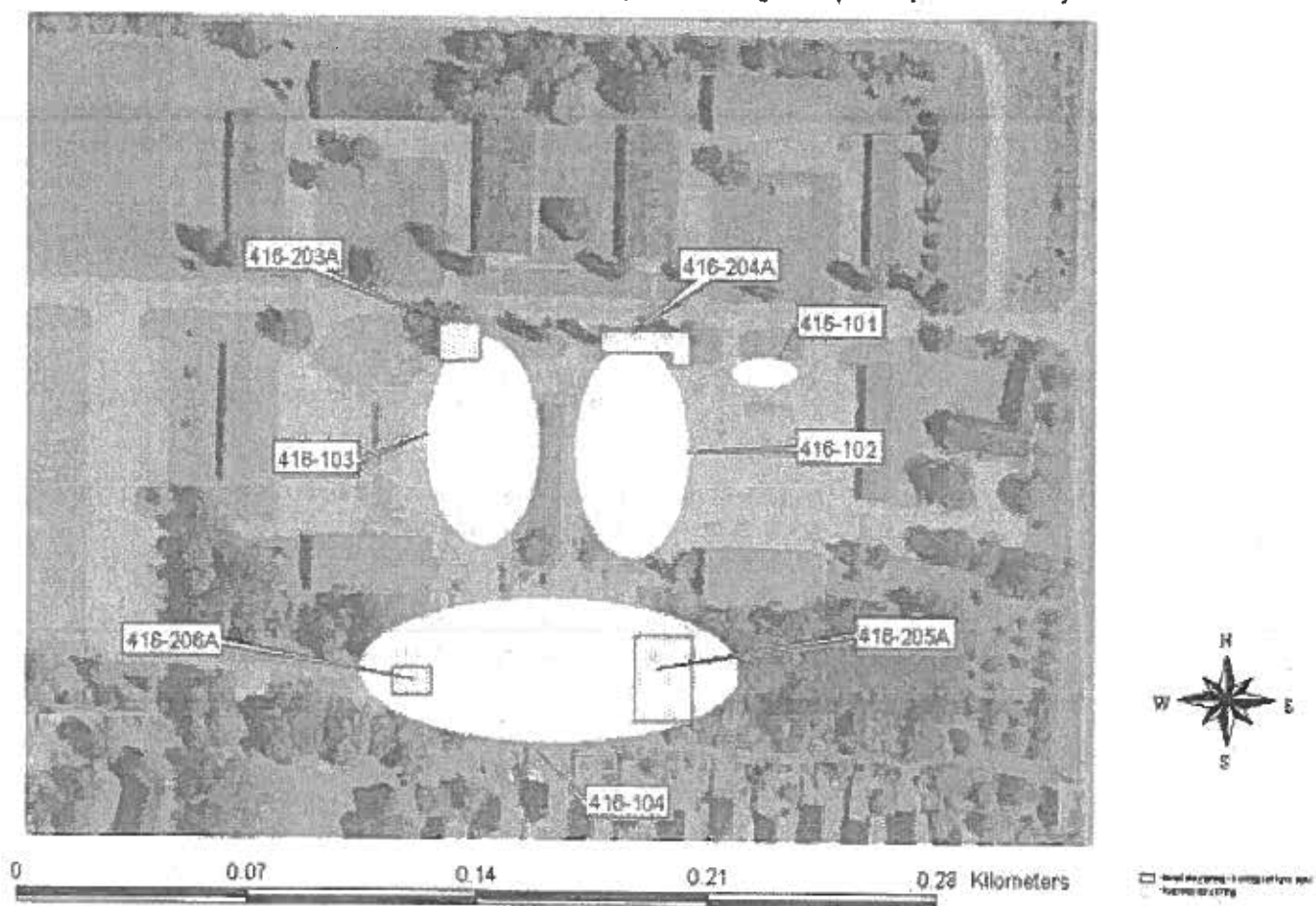


## 8 Referencer

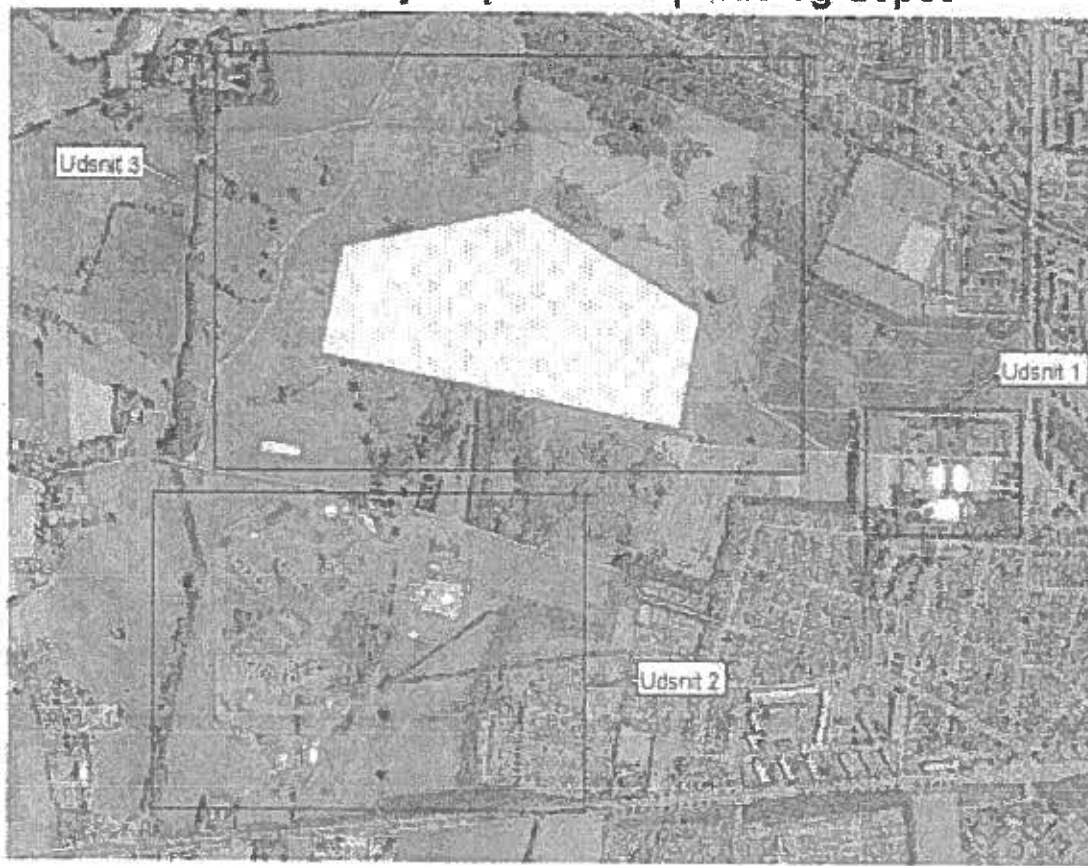
- /1/ Sergentskolen på Fyn. Indledende forureningsundersøgelse af "fortidens synder". Skrivelse af 24. januar 1995 til Forsvarskommandoen og Hærens Operative Kommando.
- /2/ Forsvarets Bygningstjeneste. Orienterende forureningsundersøgelse, Højstrup Øvelsesplads, december 1996.
- /3/ Danmarks Geologiske Undersøgelse. Geologisk basisdatakort 1312 IV Tommerup, 1978.
- /4/ Forsvarets Bygningstjeneste. Forureningsredegørelse, august 1999.
- /5/ Forsvarets Bygningstjeneste. Forureningsundersøgelser ved 1. prioritets lokaliteter, januar 2000.
- /6/ Forsvarets Bygningstjeneste. Supplerende forureningsundersøgelse, marts 2001.
- /7/ Fyns Amt. Supplerende forureningsundersøgelser på Højstrup Øvelsesplads samt kortlægning af deklareret på vidensniveau 2, skrivelse af 25. juli 2001.
- /8/ Forsvarets Bygningstjeneste. Kortlægning på vidensniveau I af 416 Højstrup Øvelsesplads og depot, skrivelse af 15. august 2001.



### 416 Højstrup Øvelsesplads og depot (udsnit 1)



# 416 Højstrup Øvelsesplads og depot



□ Udsnit 1, 2 og 3 er markerede på kortet og på satellitbilledet

## Bilag 6

Kilde: Forsvarets arealer - en beretning fra Forsvarsministeriets  
naturfredningsudvalg, Forsvarsministeriet og Miljø-  
ministeriet (1974).

Odlene 1974

### Højstrup øvelsesplads



15

Øvelsespladsen er beliggende vest for Odense og afgrænses mod syd af hovedvej 1. Arealet udgør 197 ha. 3/4 ha er fredskov. Ifølge fredningsdeklaration af 5. maj 1955, er den del af øvelsespladsen samt Pårup kirkes omgivelser fredet. Således er en del, der ligger nord for en linie i retningen øst-vest 300 m syd for kirken, beskyttet imod bebyggelse eller beplantning m.v.

Øvelsespladsen, der er indhegnet af træbeplantning, henligger i et svagt kuperet terræn som et græsområde med udpræget fugtige områder. På øvelsespladsen findes såvel levende hegn som mindre plantageparceller af varierende karakter, undergivet fredskovpligt. Områderne øst for øvelsespladsen indgår i den kommunale anlægning som grønt område.

Der foreslås ingen foranstaltninger nu, men spørgsmålet om offentlighedens adgangsmuligheder til øvelsespladsens nordlige afgrænsning kan eventuelt tages op til vurdering.

