

**Afgørelser – Reg. nr.:**

**Fredningen vedrører:**

**Domme**

**Taksationskommissionen**

**Naturklagenævnet**

**Overfredningsnævnet**

**Fredningsnævnet**

**Kendelser**

**Deklarationer**

Fredningsnævnet  
for  
Ribe amt

REG. NR 8072.00

Skov- og Naturstyrelsen  
1. kontor  
Haraldsgade 53  
2100 København Ø

SCANNED

Rolfsgade 94-96  
6700 Esbjerg

Tlf. 79 13 66 77  
Fax 76 10 03 52  
post@esbjerg.byret.dk  
www.domstol.dk/esbjerg  
CVR 21 65 95 09

Modtaget i  
Skov- og Naturstyrelsen

- 1 NOV. 2005

J. nr.: 59/2005

31. oktober 2005

### INDKALDELSE TIL MØDE

Forslag til ny fredning af arealerne øst for Ribe omfartsvej omfattet af overfredningsnævnets kendelse, afsagt den 24. marts 1961, Ribe kommune.

Ribe amtskommune, Natur - og Landskabskontoret, har i medfør af naturbeskyttelseslovens § 36 og § 37, stk. 1, rejst sag om en ny fredning af arealerne øst for Ribe omfartsvej, omfattet af Overfredningsnævnets kendelse, afsagt den 24. marts 1961. Fredningsforslaget omfatter ejendommene matr. nr. 1 i, 17 a, 17 b, 212 a, 212 b, 211 c, 211b, 15 æ, 2 h, 4 b, 2 d, 10 d, 10 c, 2 e, samt dele af ejendommene matr. nr. 15 eu, 15 d, alle Nørremarken, Ribe jorde, samt matr. nr. 268 b, 290 b, 287 f, og 287 æ Søndermarken, Ribe jorde, af et samlet areal på ca. 21 ha. Det fredede område udgør sammen med den fredede Hovedeng mellem Ribe å og Tved å samt den fredede slotseng mellem Ribe Slotsbanke og Stampemølleå et ca. 37 stort ubebygget område, der tegner den klare afgrænsning mellem middelalderbyen og marsken. Fredningerne er gennemført på forskellige tidspunkter og fredningsbestemmelserne er ikke i alle tilfælde tidssvarende eller hensigtsmæssige. Det er blandt formålet med fredningsforslaget at kunne gennemføre et vejprojekt til forbedring af trafikikkerheden på hovedvej A 11 samt at sikre en bedre afvikling af trafikken til og fra Ribe by.

Opmærksomheden henledes på, at det ifølge naturbeskyttelseslovens § 37, stk. 2, er forbudt fra denne bekendtgørelse at foretage noget, der strider mod fredningsbestemmelserne.

Der indkaldes herved til offentligt møde, der afholdes

**FREDAG, DEN 2. DECEMBER 2005, KL. 10.00**

på åstedet.

Mødested: Parkeringspladsen ved Føtex.

2001-1211/9-0023  
2

Der vil i forbindelse med mødet blive foretaget besigtigelse af de arealer, fredningsforslaget omfatter.

Indsigelser mod fredningsforslaget og eventuelle krav om erstatning kan fremsendes til fredningsnævnet eller fremsættes skriftligt under det offentlige møde.

Fredningsforslaget med indkaldelse til mødet er samtidig sendt til Ribe Kommune, Ribe amtskommune, lodsejere, der berøres af fredningsforslaget, samt til myndigheder og organisationer, der må antages at have væsentlig interesse i sagen.

Eksemplarer af fredningsforslaget kan fås ved henvendelse til fredningsnævnets kontor, Retten i Esbjerg, Rolfsbane 94-96, 6700 Esbjerg, telefon 7913 6677.

Fredningsnævnet for Ribe amt,  
Esbjerg, den 28. oktober 2005.

P. Hald Andersen

Denne indkaldelse med bilag er sendt til:

1. Danmarks Naturfredningsforening, Masnedøgade 20, 2100 København.
2. Danmarks Naturfredningsforenings Lokalkomite i Ribe, c/o Lars Maltha Rasmussen, Vester Vedstedvej 123, 6760 Ribe.
3. Ribe amt, Plan - og Landskabsafdelingen, Sorsigvej 35, 6760 Ribe.
4. Ribe kommune, Teknisk Forvaltning, Giørtz Plads, 6760 Ribe.
5. Skov - og Naturstyrelsen, 8. kontor, Haraldsgade 53, 2100 København Ø.
6. Dansk Ornitologisk Forenings lokalkomite c/o Henrik Brandt, Vester vænget 20, 6710 Esbjerg V.
7. Friluftsrådet c/o Axel Lindgren, Hjortevej 9, 6715 Esbjerg.
8. Kulturarvsstyrelsen, Slotsholmsgade 1, 1216 København.
9. Edith Madsen
10. Ribe Stift, Korsbrødregade 7, 6760 Ribe.
11. Ribe kommunes Translegat, Ribe kommune, Giørtz Plads, 6760 Ribe.
12. Ribe Slotsbanke .....
13. Sct. Catharinæ Kirkes menighedsråd .....

Ribe Amt  
Natur- og Landskabskontoret  
2. oktober 2005

## **Forslag til ny fredning for arealerne øst for Ribe omfartsvej omfattet af overfredningsnævnets kendelse af 24. marts 1961, Ribe Kommune**

Arealet er omfattet af overfredningsnævnets kendelse af 24. marts 1961 vedr. "Fredning af engene mellem Ribe By og en nord og vest om byen anlagt omkørselsvej". Fredningen havde til formål at sikre, at arealerne mellem omfartsvejen og byen fortsat skulle henligge som landbrugsmæssigt drevne enge uden bymæssig bebyggelse således, at udsigten fra omfartsvejen over engene kunne bevares.

Ribe Amt ønsker hermed at rejse en ny fredningssag for de pågældende arealer med henblik på i den nordlige del af det fredede område at kunne etablere en rundkørsel ved hovedvej A11 samt en adgangsvej herfra mod øst til Plantagevej. Det fredede areal er på i alt ca. 21 ha, hvoraf ca. 1 ha ønskes anvendt til vejanlægget.

Formålet med gennemførelse af vejprojektet er at forbedre trafikikkerheden på hovedvej A11 samt sikre en bedre afvikling af trafikken til og fra Ribe By.

Det fredede område udgør sammen med den fredede Hovedeng mellem Ribe Å og Tved Å samt den fredede Slotseng mellem Ribe Slotsbanke og Stampemølleåen et ca. 37 ha stort ubebygget område, der tegner den klare afgrænsning mellem middelalderbyen og marsken. Fredningerne er gennemført på forskellige tidspunkter og fredningsbestemmelserne er ikke i alle tilfælde tidssvarende eller hensigtsmæssige.

Forud for fremsættelse af dette forslag til revision af fredningen for arealerne nord for Tved Å har der været afholdt flere møder med deltagelse af Ribe Kommune, Danmarks Naturfredningsforening samt Ribe Amt. Der er enighed om, at de tre fredninger bør søges moderniseret ved at slå arealerne sammen i en samlet fredning med samstemmende formål og præcise plejebestemmelser. Udgangspunktet for revision af fredningerne er, at det fortsat skal være muligt at benytte den østlige del af Hovedengen til offentlige sommerarrangementer som dyrskue, cirkus, byfest mv., og at øvrige arealer søges genskabt til at henligge i vedvarende græs ved afgræsning med kreaturer eller høslet. Mulighederne for at hæve vandstanden på dele af arealet ved genetablering af gamle bevandingsgrøfter skal undersøges. Ved revision af fredningerne skal offentlighedens adgang søges forbedret ved at anlægge et eller flere stiforløb.

Som afsæt og inspiration for arbejdet med en samlet revision af fredningerne har Danmarks Naturfredningsforening, Lokalkomiteen for Ribe, udarbejdet rapporten "Ide' til kulturgenopretning af Hovedengen mm. ved Ribe.", 15. november 2004, hvor foreningens intentioner og mål for området er beskrevet.

En gennemgribende revision af de tre fredninger må forventes at have et tidsmæssigt perspektiv, der kan strække sig over flere år. Ud fra ønsket om at kunne gennemføre en snarlig forbedring af trafikikkerheden på omfartsvejen samt afviklingen af trafikken til og fra Ribe By finder amtet, at revision af fredningerne kan gennemføres i to etaper:

- Revision af fredningen af 24. marts 1964 med henblik på i 2005/06 at kunne gennemføre de ønskede trafikforbedrende foranstaltninger. Revisionen foretages med stort set uændrede fredningsbestemmelser i forhold til den gældende fredning bortset fra, at der skabes mulighed for etablering af vejanlægget.
- Revision af de tre fredninger påbegyndes i 2005/06 med henblik på at rejse en ny fredning gældende for hele området efter kommunalreformen i 2007.

Ribe Kommune har taget initiativ til opstart af revisionen, og der er afholdt møde med deltagelse af Danmarks Naturfredningsforening, Ribe Kommune og Ribe Amt. Det er aftalt, at Danmarks Naturfredningsforening udarbejder et udkast til revision af fredningerne med tilhørende plejebestemmelser med henblik på, at et egentligt fredningsforslag kan fremsendes til Fredningsnævnet for Ribe Amt i starten af 2006.

## **1. Den gældende fredning**

Rundkørslen ønskes anlagt på arealer, der er omfattet af overfredningsnævnets kendelse af 24. marts 1961 "Fredning af engene mellem Ribe By og en nord og vest om byen anlagt omkørselsvej". Fredningen havde til formål at sikre, at arealerne mellem omfartsvejen og byen fortsat skulle henligge som landbrugsmæssigt drevne enge uden bymæssig bebyggelse således, at udsigten fra omfartsvejen over engene mod byen kunne bevares.

Oversigtskort med angivelse af rundkørsel og tilslutningsvej er vedlagt som bilag 1.

### **1.1 Aktuelle lodsejerforhold**

Det fredede areal er på i alt ca. 21 ha., hvoraf ca. 1 ha. ønskes anvendt til vejanlægget.

Matr. nr. 17a, 17b, 211b, 211c, 212a og 212b Nørremarken, Ribe Jorder på i alt 3,8 ha., hvor rundkørslen ønskes etableret, er i privat eje. Amtet ønsker som del af projektet at overtage hele ejendommen således, at den er i offentligt eje, når der gennemføres en revisionen af det samlede fredede område indenfor omfartsvejen.

De nuværende ejerforhold er vist på bilag 2.

### **1.2. Nuværende arealanvendelse**

Det fredede område anvendes i dag til forskellige former for landbrugsmæssig udnyttelse som omdriftarealer, græspilleproduktion, brak og høslet.

## **2. Begrundelse for etablering af en rundkørsel**

Som led i trafiksikkerhedsmæssige forbedringer på Rute 11 omkring Ribe, indgår ønsket om en ombygning af den eksisterende vejtilslutning af Plantagevej til Rute 11 (indkørslen til Ribe). Ombygningen omfatter etablering af en rundkørsel ca. 200 m sydvest for den nuværende tilslutning, og etableringen vil berøre det fredede areal mellem nuværende omfartsvej og Ribe by.

### **2.1. Eksisterende trafikale og trafiksikkerhedsmæssige forhold**

I det nuværende T-kryds, mellem Rute 11 og Plantagevej, er der siden 1998 sket 10 trafikuheld, hvor 8 personer er kommet til skade. Krydset har derfor været udpeget som "sort plet" i amtets trafiksikkerhedsplan gennem en længere årrække.

Årsdøgntrafikken på Rute 11 udgør vest for tilslutningen ca. 10.000 enheder, og øst for tilslutningen ca. 13.000 enheder. På Plantagevej er årsdøgntrafikken ca. 6.000 enheder.

I sommerhalvåret stiger trafikken kraftigt lørdag og søndag på grund af trafikken til og fra Vestkysten (juledøgntrafik ca. 12. – 15.000 enheder). Tilsvarende er trafikken meget tæt i morgen- og aftenspidstimerne, hvorfor det er svært at afvikle trafikken i krydset. Især har trafikanterne fra Ribe By svært ved at komme ud på Rute 11.

### **2.2. Valg af rundkørsel som trafikale løsning**

Udskydelsen af planerne for en ny vestlig omfartsvej har bevirket, at Amtsrådet nu har besluttet at gennemføre en række trafiksikkerhedsmæssige forbedringer på Rute 11 rundt om Ribe. Som en meget væsentlig del af projektet indgår ønsket om at ombygge den nuværende tilslutning af Plantagevej til en rundkørsel.

Den trafikale løsning med en rundkørsel er valgt ud fra en prioritering om flest sparede uheld pr. investeret krone, ligesom denne løsning tilgodeser en god trafikafvikling og en god kapacitet i krydset.

Kapaciteten i den planlagte rundkørsel er tilstrækkelig til at kunne afvikle den nuværende og fremtidige daglige trafik. Der forventes dog fortsat at opstå periodevise kapacitetsproblemer på særlige weekender i sommerperioden, hvor ferietrafikken til og fra Vestkysten kan give anledning til problemer med afvikling af trafikken.

Udover at rundkørselsløsningen er en god sikkerhedsmæssig løsning, vil rundkørslen give en større trafikkapacitet og forbedre trafikanternes muligheder for at komme ud og ind til Ribe By. Ligeledes vil denne løsning give en aflastning af den gennemkørende trafik i Ribes gamle bydel i og med, at trafikanter fra Ribes sydlige bydel og oplandsbyerne med fordel kan anvende omfartsvejen og rundkørslen frem til de nordlige mål, f.eks. Føtex og Kvickly.

### **2.3. Alternative løsninger**

Der er i løsningsforslagene lagt særligt vægt på at løse de trafikikkerhedsmæssige problemer i krydset, og samtidig forbedre den nuværende daglige trafikafvikling mellem Rute 11 og Ribe By.

Ud fra en samlet betragtning af de økonomisk mulige løsninger sammenholdt med de trafikikkerhedsmæssige og kapacitetsmæssige hensyn, er det amtets vurdering, at en rundkørselsløsning er den bedst egnede løsning i niveau. Løsninger ude af niveau (toplansløsninger eller underføringer) må betragtes som økonomisk urealistiske i dette område på grund af de periodevise oversvømmelser og rent landskabeligt vil de næppe heller udgøre et brugbart alternativ.

Alternativt kunne selve rundkørslen placeres nord for den nuværende omfartsvej. Området er imidlertid udlagt som internationalt naturbeskyttelsesområde og vejstrækningen ind til Plantagevej vil under alle omstændigheder skulle igennem det fredede område

Andre mindre gennemgribende løsninger har været overvejet, herunder signalanlæg; men disse løsninger tilgodeser ikke i samme omfang hensynet til trafikikkerhed og kapacitet.

#### **2.4. Udformning og placering af rundkørslen**

Rundkørslen er planlagt anlagt syd for omfartsvejen som en 3-benet rundkørsel med et "udenomsspor". Den ønskes placeret ca. 200 m sydvest for den nuværende tilslutning, se vedlagte projektplan, tegn. nr. 12.345, mål 1:1.000. Hvis rundkørslen rykkes længere ud i kanten af det fredede område, vil afstanden til det lysregulerede kryds ved Plantagevej/Obbekjærvej blive for kort til, at man kan opnå en hensigtsmæssig afvikling af trafikken.

Det særlige udenomsspor, hvor trafikanter fra nord mod syd kan passere uden at komme igennem rundkørslen, er med til at give rundkørslen en øget kapacitet og komfort.

Udenomssporet placeres i omfartsvejens nuværende tracé, og selve rundkørslen anlægges indenfor omfartsvejen op til den nuværende vej inde i det nuværende fredede område.

Rundkørslen udføres, som de øvrige rundkørsler i Ribeområdet, med en "midterø" på ca. 40 m og en kørebanebredde i cirkulationsarealet på ca. 8,5 m, i alt en rundkørsel med en diameter på ca. 57 m.

Det nye anlæg ønskes etableret i samme niveau som eksisterende vej i kote 2,6 – 2,8. Dette er minimumskoten for at holde vejanlægget over det vandspejlsniveau, der forekommer i området i vinter- og efterårsperioden.

Der er allerede i dag vejbelysning på den strækning af omfartsvejen, hvor rundkørslen tænkes placeret. Der vil skulle ske en supplerende belysning i selve rundkørslen.

### 3. Landskabelige konsekvenser

Rundkørsel og adgangsvej vil optage et areal i det fredede område på ca. 1 ha.

Under anlægsarbejdet påregnes arealet i det nordøstlige hjørne, mellem den nye rundkørsel og den eksisterende tilslutning til Plantagevej anvendt som arbejdsareal, ligesom et ca. 10 m bræt bælte mod sydvest, langs den nye tilslutning ind til Ribe, påregnes anvendt til midlertidig opmagasinering af muldjord. Alle arealer, der midlertidig anvendes i anlægsfasen vil blive genetableret som græsarealer.

Den nuværende tilslutning vil blive fjernet og nyetableret som grønt område.

#### 3.1. Visualisering

Som bilag 4 og 5 er vedlagt fotos, der illustrerer situationen før og efter anlæg af rundkørslen. For at gøre rundkørslen mere synlig på illustrationerne, er der anvendt "unaturlige" farver på såvel midterøen i rundkørslen som på de tilstødende vejarealer.

#### 3.2 Vurdering

Fredningen blev gennemført i forbindelse med etablering af omfartsvejen. Formålet var at sikre, at arealerne mellem den nye vej og byen kunne friholdes for bymæssig bebyggelse og tekniske anlæg således, at indsigten over engene mod middelalderbyen kunne bibeholdes.

Uanset at vejanlæg ikke er nævnt direkte i fredningen vil etablering af en rundkørsel med vejforbindelse til Plantagevej ikke være forenelig med de gældende bestemmelser i fredningen.

Vejanlægget ønskes imidlertid anlagt i den nordlige del af fredningen, hvor det ikke har de samme landskabelige konsekvenser som det ville være tilfældet, hvis anlægget ønskedes placeret i den mere centrale del af fredningen. Samtidig er der tale om et anlæg, der med undtagelse af rundkørselens midterø ikke ligger højere end den nuværende vej og visuelt derfor ikke kan ligestilles med opførelse af byggeri og højspændingsmaster, som det var fredningens primære formål at forhindre.

Vejanlægget vil markere sig tydeligst i landskabet set fra nordøst ved Plantagevejs nuværende tilslutning til omfartsvejen, hvor rundkørslen delvist vil kompromittere indsigten til den vestligste del af bebyggelsen langs Skibbroen. Højden på rundkørselens midterø (1-1,5 m over nuværende kørebaneliveau) er derfor minimeret mest muligt under samtidig hensyntagen til de trafiksikkerhedsmæssige aspekter.

Set fra nord (området foran bebyggelsen langs Jernkærvej) vil tilslutningsvejen og til dels rundkørslen blive dækket af omfartsvejen, der i forvejen ligger højt i landskabet af hensyn til oversvømmelser. Herfra er det ikke den centrale del af Ribe By der "lægger ryg" til anlægget med derimod i en landskabelig og kulturhistorisk sammenhæng det nye forretningsområde øst for Plantagevej.



Set fra Plantagevej vil anlægget fremstå tydeligt fra selve tilslutningsvejen, hvorimod det på den øvrige del af strækningen mod nord op langs erhvervsområdet stort set vil være skjult af den nuværende beplantning langs vejen.

Set fra vest ad omfartsvejen vil anlægget kun kunne skimtes glimtvis på strækningen før broen over Ribe Å og den visuelle påvirkning vurderes ikke som betydelige før ca. 200 m før rundkørslen. Også set fra vest er det erhvervs- og butiksområdet, der danner den bagvedliggende afgrænsning af byen mod det åbne land. Middelalderbyen og andre centrale dele af byen vurderes ikke at blive kompromitteret visuelt af anlægget.

Fra Skibbroen på strækningen fra øst ved Mellemdammen til Korsbrødregade vil vejanlægget være skjult af eksisterende bebyggelse op til Hovedengen. På strækningen længere mod vest vil selve anlægget kunne erkendes, men ikke være synligt i betydeligt omfang. Lyset fra biler samt gadebelysning vil træde frem men på en baggrund af den eksisterende vej med lys fra biler og gadebelysning.

Anlæggets landskabelige konsekvenser set fra domkirketårnet er vist på visualiseringen bilag 4.

Vejanlægget vil få landskabelige konsekvenser, men med den ansøgte placering rykket så langt mod nord som muligt, vurderes generne at blive begrænsede. Dette skal sammenholdes med, at anlægsprojektet har til formål at løse et væsentligt trafikikkerhedsmæssigt problem og samtidig medvirke til en ikke ubetydelig aflastning af trafikken i den indre Ribe By.

#### **4. Tilladelser, dispensationer mv. fra andre myndigheder**

Gennemførelse af anlægsarbejdet forudsætter amtets tilladelse efter naturbeskyttelseslovens § 20 om placering og udformning af anlæg i det åbne land.

#### **5. Vurdering af anlægsarbejdet i forhold til det internationale beskyttelsesområde**

Realisering af planerne for etablering af rundkørslen vil berøre en del af det fredede område, som mod vest grænser op til de dele af Ribemarsken, der er udlagt som internationalt naturbeskyttelsesområde (del af Ramsarområde nr. R27 "Vadehavet" og del af EF-fuglebeskyttelsesområde nr. F51 "Ribe Holme og enge ved Ribe Å og Kongeåen"). Et udbygget vejanlæg og en ny rundkørsel vil i givet fald således blive anlagt på grænsen til dette beskyttelsesområde, og derfor skal der i redegørelsen for projektet og for forslaget til en ny fredning af arealerne øst for omfartsvejen tages højde for bestemmelserne i Bekendtgørelse om afgrænsning og administration af internationale naturbeskyttelsesområder (nr. 477 af 7. juni 2003).

I medfør af bl.a. § 6 i denne bekendtgørelse, skal der i forbindelse med planforslag, der kan påvirke et internationalt naturbeskyttelsesområde væsentligt, indgå en vurdering af forslagens virkninger på områdets naturtyper og levesteder samt de arter, området er

udpeget for at bevare. Såfremt vurderingen viser, at planen vil skade det internationale naturbeskyttelsesområdes integritet, at planen vil indebære forringelse af områdets naturtyper eller levestederne for arterne, eller at planen kan medføre forstyrrelser, der har betydelige konsekvenser for de arter, området er udpeget for, kan planen ikke gennemføres.

Udpegningsgrundlaget for Ramsarområdet er forekomsten af en række trækkende vandfugle i internationalt vigtige antal i Vadehavsområdet som helhed, og for EF-fuglebeskyttelsesområdet er det forekomsten af ynglefuglene Rørdrum, Hvid stork, Rørhøg, Hedehøg, Blå kærhøg, Plettet rørvagtel, Engsnarre, Klyde, Brushane, Mosehornugle og Blåhals, samt trækfuglene Hjejle og Kortnæbbet gås.

Ved gennemførelsen af den ønskede ombygning af vejanlægget og ved etableringen af en ny rundkørsel med tilhørende tilslutninger på engarealet øst for omfartsvejen, der er beliggende uden for beskyttelsesområdet, vil der ikke ske forringelser for eller forstyrrelser af det udpegningsgrundlag, som er tilknyttet beskyttelsesområdet mod vest. Da der med forslaget til en revision af formålet med og bestemmelserne for de fredede arealer øst for omfartsvejen bl.a. er tale om at åbne muligheder for en fremtidig ekstensivering af den landbrugsmæssige udnyttelse og en øget bevanding af de fredede engarealer ned mod Hjortvad Å og Ribe Å, kan der med en samlet løsning tilmed være tale om forbedringer af forholdene for en del af de fuglearter, der indgår i udpegningsgrundlaget for det internationale naturbeskyttelsesområde.

## 6. Miljømæssige konsekvenser

Støj- og luftforureningskonsekvenserne for den nye rundkørsel vurderes som yderst begrænsede. Den trafikale merbelastning der forventes at komme på omfartsvejen fra Ribe syd, vil blive opvejet af en mindre belastning i Ribe By, ligesom trafikafviklingen i en rundkørsel sker mere glidende og dermed mere støjsvagt.

## 7. Forslag til konkrete fredningsbestemmelser i en ny fredning

Forslaget fremsendes med forslag til uændrede fredningsbestemmelser i forhold til den gældende fredning af 24. marts 1961 med undtagelse af pkt. 5, der skaber mulighed for etablering af de beskrevne trafikforbedrende foranstaltninger. Forslag til nye fredningsbestemmelser for området udarbejdes i forbindelse med en samlet revision for de fredede områder mellem ringvejen og Ribe By som beskrevet i indledningen.

### 7.1. Fredningsbestemmelser

1. Arealerne skal henligge som enge til landbrugsmæssig dyrkning, herunder frilandsgartneri.
2. Der må ikke opføres bygninger af nogen art, ej heller boder, iskiosker eller skure.

3. Der må ikke opsættes ledningsmaster uden fredningsnævnets godkendelse.
4. Der må ikke opslås telte i området.
5. Fredningen er ikke til hinder for, at der på baggrund af en konkret dispensation fra fredningsnævnet kan etableres en rundkørsel ved hovedvej A11 samt en adgangsvej herfra mod øst til Plantagevej.
6. Påtaleret har Fredningsnævnet for Ribe Amt og Danmarks Naturfredningsforening.

## 8. Budgetoverslag

Da fredningsforslaget, med undtagelse af matr. nr. 17a, 17b, 211b, 211c, 212a og 212b Nørremarken Ribe Jorder, der forventes erhvervet af Ribe Amt, ikke medfører begrænsninger i arealanvendelsen i forhold til bestemmelserne i den gældende fredning, forventes der ikke rejst krav om fredningserstatning. Udgifter i forbindelse med køb/ekspropriation af jord til vejanlægget er uvedkommende i relation til fredningen.

### Bilag:

Bilag 1. Oversigtskort med angivelse af vejanlæggets placering.

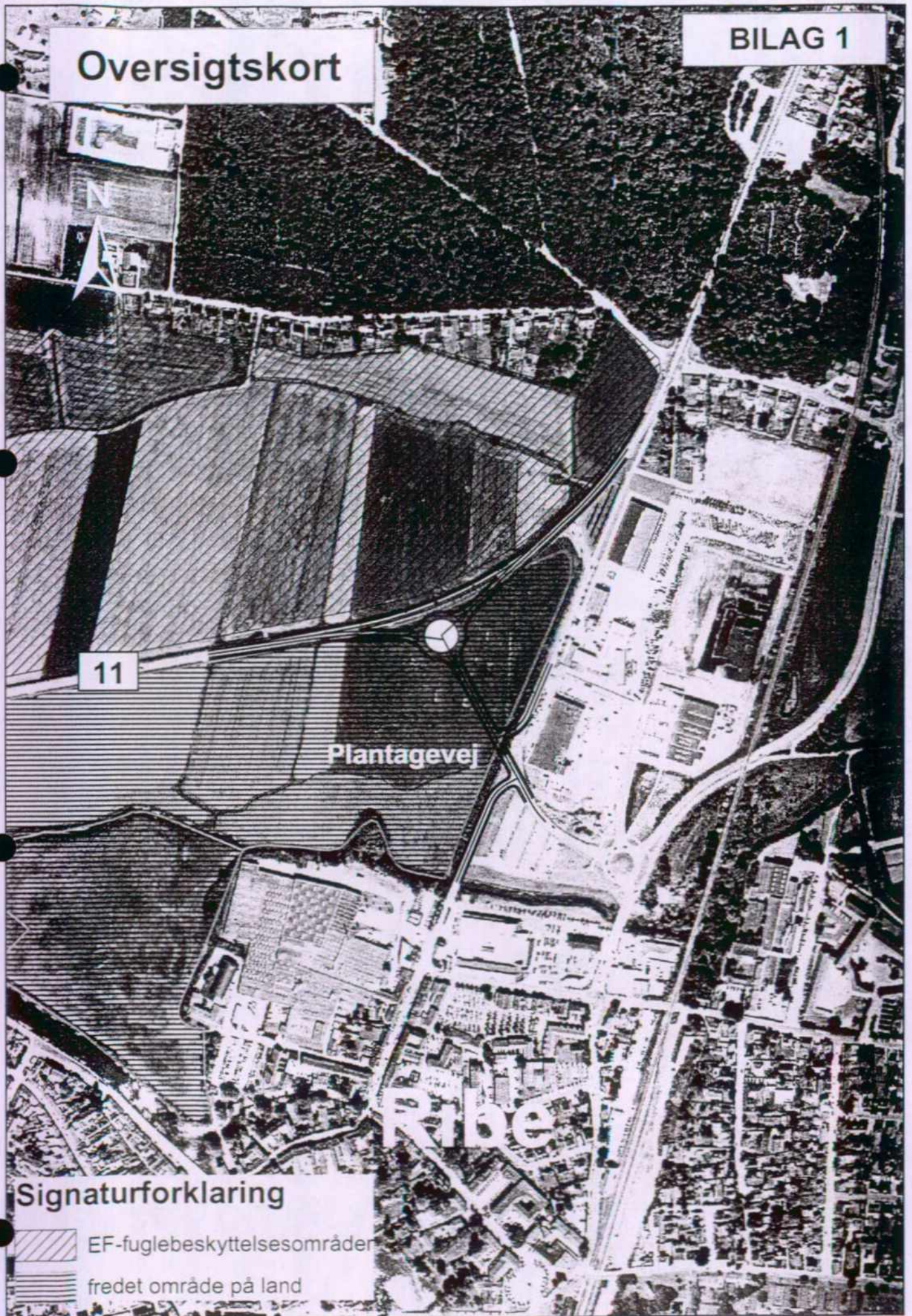
Bilag 2. Kort med angivelse af ejerforhold og fredningsgrænse.

Bilag 3. Projekttegning – tegning 12.345 i 1:1.000.

Bilag 4. Visualisering set fra domkirketårnet.

Bilag 5. Visualisering set fra nordøst (krydset Plantagevej/Obbekjærvej).

Oversigtskort


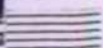


11

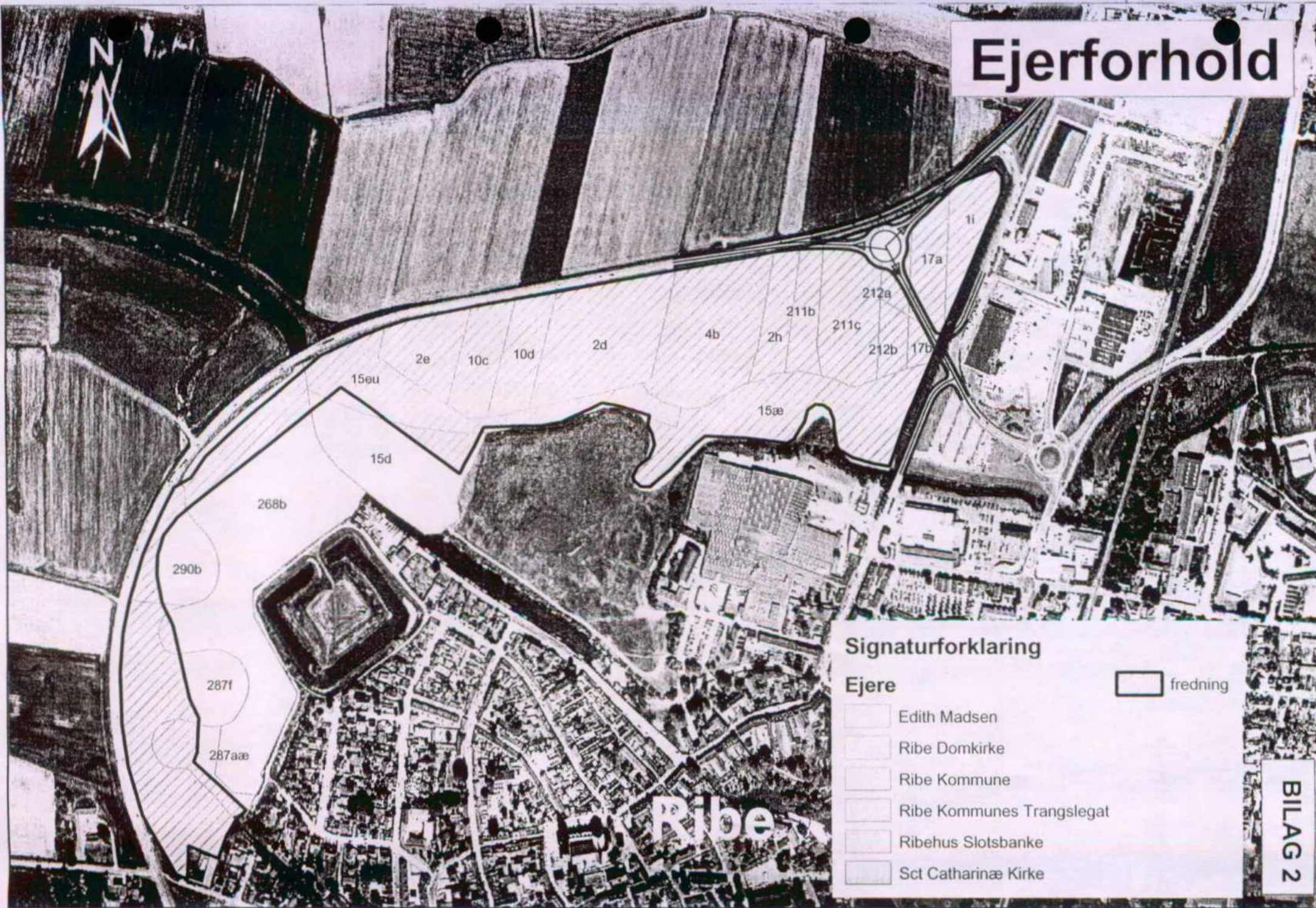
Plantagevej

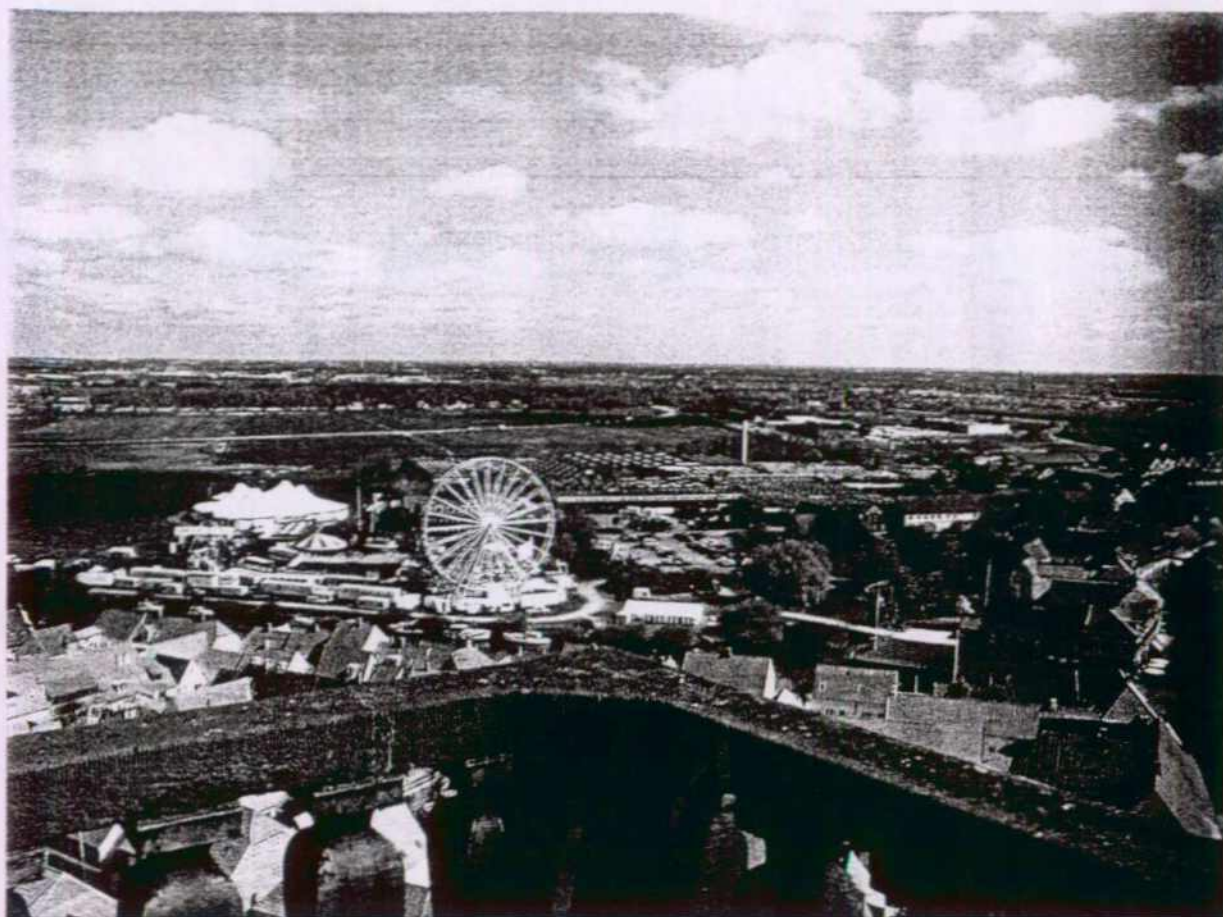
Ribe

Signaturforklaring

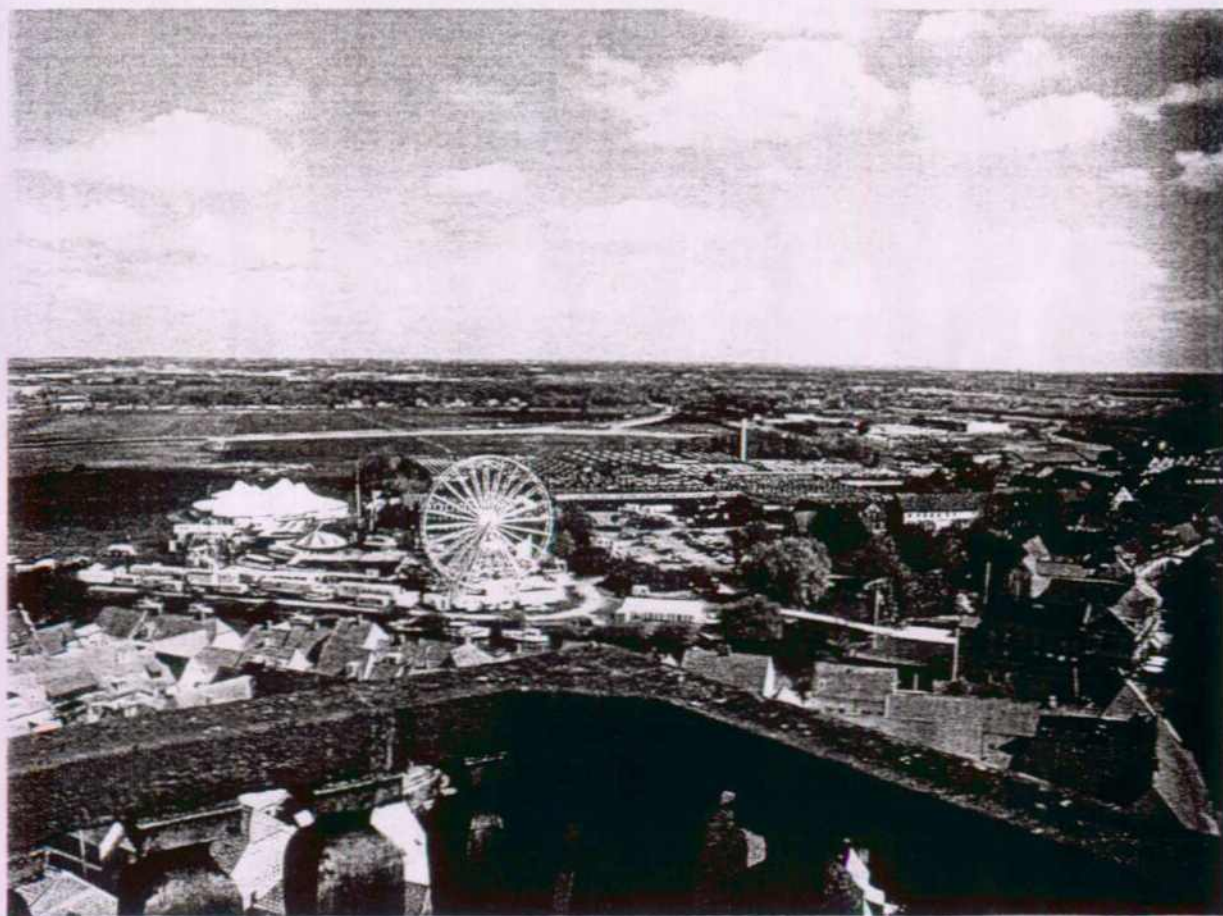
-  EF-fuglebeskyttelsesområder
-  fredet område på land

# Ejerforhold



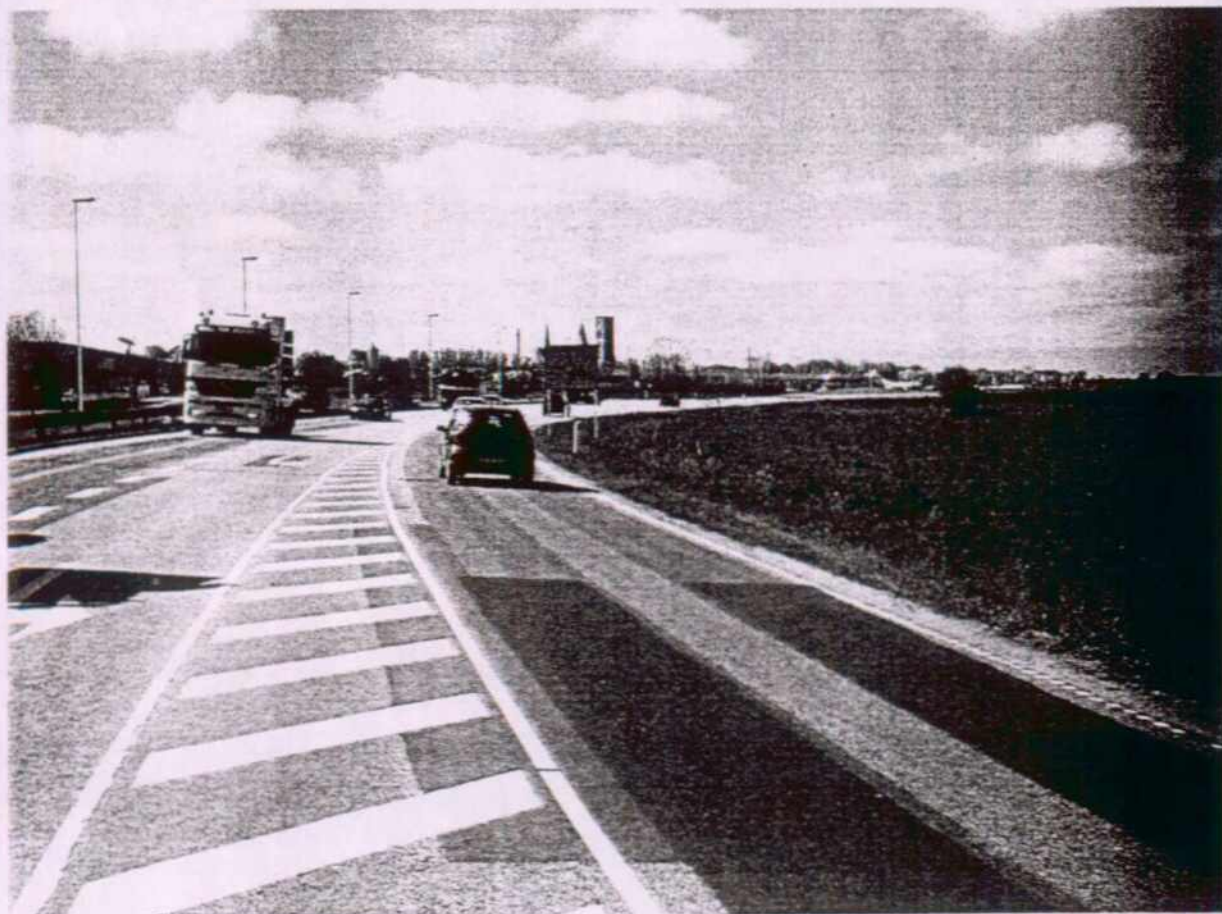


EFTER OMBYGNING





EFTER OMBYGNING



Rolfsgade 94-96,  
6700 Esbjerg.

Tlf.: 7913 6677

J. nr.: 59/2005

Ribe amtskommune, Natur - og Landskabskontoret, har ved et brev af 3. oktober 2005 fremsat forslag til ophævelse af Overfredningsnævnets kendelse af 24. marts 1961 om "Fredning af engene mellem Ribe by og en nord og vest om byen anlagt omkørselsvej" samt forslag til gennemførelse af en ny fredning for de samme arealer. Det fremgår af brevet, at det er formålet med den nye fredning at skabe mulighed for etablering af trafikforbedrende foranstaltninger i den nordlige del af det fredede område.

Under fredningsnævnets behandling af fredningsforslaget på et offentligt møde den 2. december 2005 har amtskommunen anmodet fredningsnævnet om at meddele dispensation i medfør af naturbeskyttelseslovens § 50, stk. 1, fra fredningsbestemmelserne i Overfredningsnævnets kendelse af 24. marts 1961 og fredningsforslaget til det trafikforbedrende projekt, der skal gennemføres inden den 1. januar 2007, således at behandlingen af fredningsforslaget i øvrigt udsættes for at afvente fremsendelsen af et revideret fredningsforslag for de øvrige fredede arealer inden for omfartsvejen.

Fredningsnævnet har besluttet at meddele Ribe amtskommune dispensation til projektets gennemførelse på de vilkår, der fremgår af afsnittet "Fredningsnævnets afgørelse".

#### **Sagens baggrund:**

Ved brev af 25. september 1959 rejste Ribe byråd sag om fredning af engene mellem omfartsvejen og Ribe by. Sagen vedrørte ejendommene eller dele af ejendommene matr. nr. 1 i, 2 a, 4, 10 a, 10 b, 15 d, 15 æ, 15 eu, 17 a, 17 b, 211 b, 211 c, 212 a og 212 b Nørremarken, Ribe jorder, samt matr. nr. 268 b, 287 f, 287 æ, 289 c og 290 b Søndermarken, Ribe jorder.

Fredningsnævnet tog ved kendelse, afsagt den 1. februar 1960, fredningspåstanden til følge og fredede engene indenfor omfartsvejen. Det fremgår af fredningsnævnets kendelse, at der var enighed mellem dem, der blev berørt af fredningspåstanden, om, at fredningen skulle gå ud på, at arealerne som hidtil skulle henligge som enge til landbrugsmæssig dyrkning, at der ikke på de fredede arealer måtte opføres bygninger af nogen art eller ske teltslagning, samt at der ikke uden fredningsnævnets godkendelse måtte opsættes ledningsmaster.

Fredningsnævnets kendelse blev indbragt for Overfredningsnævnet, der

SMS - 121 - 00077



stadfæstede kendelsen den 24. marts 1961 med følgende begrundelse:

"Da overfredningsnævnet iøvrigt kan tiltræde den afsagte kendelse, der må anses for velbegrundet i hensynet til at bevare udsigten fra omkørselsvejen over engene til byen, vil denne være at stadfæste....."

Med brevet af 3. oktober 2005 fremsendte Ribe amtskommune "Forslag til en ny fredning af arealerne øst for Ribe omfartsvej omfattet af overfredningsnævnets kendelse af 24. marts 1961, Ribe kommune".

Ribe amtskommune har blandt andet anført i fredningsforslaget:

"... Ribe Amt ønsker hermed at rejse en ny fredningssag for de pågældende arealer med henblik på i den nordlige del af det fredede område at kunne etablere en rundkørsel ved hovedvej A 11 samt en adgangsvej herfra mod øst til Plantagevej. Det fredede areal er på i alt ca. 21 ha, hvoraf ca. 1 ha ønskes anvendt til vej-anlægget.

Formålet med gennemførelse af vejprojektet er at forbedre trafikikkerheden på hovedvej A 11 samt at sikre en bedre afvikling af trafikken til og fra Ribe by.

Det fredede område udgør sammen med den fredede Hovedeng mellem Ribe Å og Tved Å samt den fredede Slotseng mellem Ribe Slotsbanke og Stampemølleåen et ca. 37 ha stort ubebygget område, der tegner den klare afgrænsning mellem middelalderbyen og marsken. Fredningerne er gennemført på forskellige tidspunkter og fredningsbestemmelserne er ikke i alle tilfælde tidssvarende eller hensigtsmæssige.

Forud for fremsættelse af dette forslag til revision af fredningen for arealerne nord for Tved Å har der været afholdt flere møder med deltagelse af Ribe Kommune, Danmarks Naturfredningsforening samt Ribe Amt. Der er enighed om, at de tre fredninger bør søges moderniseret ved at slå arealerne sammen i en samlet fredning med samstemmende formål og præcise plejebestemmelser. Udgangspunktet for revision af fredningerne er, at det fortsat skal være muligt at benytte den østlige del af Hovedengen til offentlige sommerarrangementer som dyrskue, cirkus, byfest mv., og at øvrige arealer søges genskabt til at henligge i vedvarende græs ved afgræsning med kreaturer eller høslet. Mulighederne for at hæve vandstanden på dele af arealet ved genetablering af gamle bevandingsgrøfter skal undersøges. Ved revision af fredningerne skal offentlighedens adgang søges forbedret ved at anlægge et eller flere stiforløb.

Som afsæt og inspiration for arbejdet med en samlet revision af fredningerne har Danmarks Naturfredningsforening, Lokalkomiteen for Ribe, udarbejdet rapporten "Idé til kulturgenopretning af Hovedengen mm. ved Ribe.", 15. november 2004, hvor foreningens intentioner og mål for området er beskrevet.

En gennemgribende revision af de tre fredninger må forventes at have et tidsmæssigt perspektiv, der kan strække sig over flere år. Ud fra ønsket om at kunne gennemføre en snarlig forbedring af trafikikkerheden på omfartsvejen samt afvikling af trafikken til og fra Ribe By finder amtet, at revisionen af fredningerne kan gennemføres i to etaper:

Revisionen af fredningen af 24. marts 1964 (*skal være 1961 (fredningsnævnets fremhævelse)*) med henblik på i 2005/06 at kunne gennemføre de ønskede trafikforbedrende foranstaltninger. Revisionen foretages med stort set uændrede fredningsbestemmelser i forhold til den gældende fredning bortset fra, at der skabes mulighed for etablering af vej anlægget.

Revision af de tre fredninger påbegyndes i 2005/06 med henblik på at rejse en ny fredning gældende for hele området efter kommunalreformen i 2007.

Ribe Kommune har taget initiativ til opstart af revisionen, og der er afholdt møde med deltagelse af Danmarks Naturfredningsforening, Ribe Kommune og Ribe Amt. Det er aftalt, at Danmarks Naturfredningsforening udarbejder udkast til revision af fredningerne med tilhørende plejebestemmelser med henblik på, at et egentligt fredningsforslag kan fremsendes til Fredningsnævnet for Ribe Amt i starten af 2006.

## **1. Den nugældende fredning**

Rundkørslen ønskes anlagt på arealer, der er omfattet af overfredningsnævnets kendelse af 24. marts 1961 "Fredning af enge mellem Ribe By og en nord og vest om byen anlagt omkørselsvej". Fredningen havde til formål at sikre, at arealerne mellem omfartsvejen og byen fortsat skulle henligge som landbrugsmæssigt drevne enge uden bymæssig bebyggelse således, at udsigten fra omfartsvejen over engene mod byen kunne bevares.

.....

### **1.1. Aktuelle lodsejerforhold**

Det fredede areal er på ialt ca. 21 ha., hvoraf ca. 1 ha. ønskes anvendt til vejanlægget.

Matr. nr. 17a, 17b, 211b, 211c, 212a og 212b Nørremarken, Ribe jorder på i alt 3,8 ha., hvor rundkørslen ønskes etableret, er i privat eje. Amtet ønsker som en del af projektet at overtage hele ejendommen således, at den er i offentligt eje, når der gennemføres en revision af det samlede fredede område indenfor omfartsvejen.

.....

## **1.2. Nuværende arealanvendelse**

Det fredede område anvendes i dag til forskellige former for landbrugsmæssig udnyttelse som omdriftsarealer, græspilleproduktion, brak og høslet.

## **2. Begrundelse for etablering af en rundkørsel**

Som led i trafikikkerhedsmæssige forbedringer på Rute 11 omkring Ribe, indgår ønsket om en ombygning af den eksisterende vejtilslutning af Plantagevej til Rute 11 (indkørslen til Ribe). Ombygningen omfatter etablering af en rundkørsel ca. 200 m sydvest for den nuværende tilslutning, og etableringen vil berøre det fredede areal mellem nuværende omfartsvej og Ribe by.

### **2.1. Eksisterende trafikale og sikkerhedsmæssige forhold**

I det nuværende T-kryds, mellem Rute 11 og Plantagevej, er der siden 1998 sket 10 trafikuheld, hvor 8 personer er kommet til skade. Krydset har derfor været udpeget som "sort plet" i amtets trafikikkerhedsplan gennem en længere årrække.

Årsdøgntrafikken på Rute 11 udgør vest for tilslutningen ca. 10.000 enheder, og øst for tilslutningen ca. 13.000 enheder. På Plantagevej er årsdøgntrafikken ca. 6.000 enheder.

I sommerhalvåret stiger trafikken kraftigt lørdag og søndag på grund af trafikken til og fra Vestkysten ( julidøgntrafik ca. 12. - 15.000 enheder ). Tilsvarende er trafikken meget tæt i morgen - og aftenspidstimerne, hvorfor det er svært at afvikle trafikken i krydset. Især har trafikanter fra Ribe By svært ved at komme ud på Rute 11.

### **2.2 Valg af rundkørsel som trafikal løsning**

Udskydelsen af planerne for en ny vestlig omfartsvej har bevirket, at Amdsrådet nu har besluttet at gennemføre en række trafik-sikkerhedsmæssige forbedringer på Rute 11 rundt om Ribe. Som en meget væsentlig del af projektet indgår ønsket om at ombygge den nuværende tilslutning af Plantagevej til en rundkørsel.

Den trafikale løsning med en rundkørsel er valgt ud fra en prioritering om flest sparede uheld pr. investeret krone, ligesom denne løsning tilgodeser en god trafikafvikling og en god kapacitet i krydset.

Kapaciteten i den planlagte rundkørsel er tilstrækkelig til at kunne afvikle den nuværende og fremtidige daglige trafik. Der forventes dog fortsat at opstå periodevise kapacitetsproblemer på særlige weekender i sommerperioden, hvor ferietrafikken til og fra Vestkysten kan give anledning til problemer med afvikling af trafikken.

Udover at rundkørselsløsningen er en god sikkerhedsmæssig løsning, vil rundkørslen give en større trafikkapacitet og forbedre trafikanternes muligheder for at komme ud og ind til Ribe By. Ligeledes vil denne løsning give en aflastning af den gennemkørende trafik i Ribes gamle bydel i og med, at trafikanter fra Ribes sydlige bydel og oplandsbyerne med fordel kan anvende omfartsvejen og rundkørslen frem til de nordlige mål, f. eks. Føtex og Kvickly.

### **2.3. Alternative løsninger**

Der er i løsningsforslagene lagt særligt vægt på at løse de trafik-sikkerhedsmæssige problemer i krydset, og samtidig forbedre den nuværende daglige trafikafvikling mellem Rute 11 og Ribe By.

Ud fra en samlet betragtning af de økonomisk mulige løsninger sammenholdt med de trafiksikkerhedsmæssige og kapacitetsmæssige hensyn, er det amtets vurdering, at en rundkørselsløsning er den bedst egnede løsning i niveau. Løsninger ude af niveau (toplansløsninger eller underføringer) må betragtes som økonomisk urealistiske i dette område på grund af de periodevise oversvømmelser og rent landskabeligt vil de næppe heller udgøre et brugbart alternativ.

Alternativt kunne selve rundkørslen placeres nord for den nuværende omfartsvej. Området er imidlertid udlagt til internationalt naturbeskyttelsesområde og vejstrækningen ind til Plantagevej vil under alle omstændigheder skulle igennem det fredede områ-

de.

Andre mindre indgribende løsninger har været overvejet, herunder signalanlæg; men disse løsninger tilgodeser ikke i samme omfang hensynet til trafiksikkerhed og kapacitet.

#### **2.4. Udformning og placering af rundkørslen**

Rundkørslen er planlagt anlagt syd for omfartsvejen som en 3-benet rundkørsel med et "udenomsspor". Den ønskes placeret ca. 200 m sydvest for den nuværende tilslutning ..... Hvis rundkørslen rykkes længere ud i kanten af det fredede område, vil afstanden til det lysregulerede kryds ved Plantagevej/Obbekjærvej blive for kort til, at man kan opnå en hensigtsmæssig afvikling af trafikken.

Det særlige udenomsspor, hvor trafikanter fra nord mod syd kan passere uden at komme igennem rundkørslen, er med til at give rundkørslen en øget kapacitet og komfort.

Udenomssporet placeres i omfartsvejens nuværende tracé, og selve rundkørslen anlægges indenfor omfartsvejen op til den nuværende vej inde i det nuværende fredede område.

Rundkørslen udføres, som de øvrige rundkørsler i Ribeområdet, med en "midterø" på ca. 40 m og en kørebanebredde i cirkulationsarealet på ca. 8,5 m, i alt en rundkørsel med en diameter på ca. 57 m.

Det nye anlæg ønskes etableret i samme niveau som eksisterende vej i kote 2,6 - 2,8. Dette er minimumskoten for at holde vejanlægget over det vandspejlsniveau, der forekommer i området i vinter - og efterårsperioden.

Der er allerede i dag vejbelysning på den strækning af omfartsvejen, hvor rundkørslen tænkes placeret. Der vil skulle ske en supplerende af belysningen i selve rundkørslen.

### **3. Landskabelige konsekvenser**

Rundkørslen og adgangsvejen vil optage et areal i det fredede område på ca. 1 ha.

Under anlægsarbejdet påregnes arealet i det nordøstlige hjørne, mellem den nye rundkørsel og den eksisterende tilslutning til Plantagevej anvendt som arbejdsareal, ligesom et ca. 10 m bredt bælte sydvest, langs den nye tilslutning ind til Ribe, påregnes anvendt til midlertidig opmagasinering af muldjord. Alle arealer,

der midlertidig anvendes i anlægsfasen vil blive genetableret som græsarealer.

Den nuværende tilslutning vil blive fjernet og nyetableret som grønt område.

.....

### 3.2 Vurdering

Fredningen blev gennemført i forbindelse med etablering af omfartsvejen. Formålet var at sikre, at arealerne mellem den nye vej og byen kunne friholdes for bymæssig bebyggelse og tekniske anlæg således, at indsigten over engene mod middelalderbyen kunne bibeholdes.

Uanset at vejanlæg ikke er nævnt direkte i fredningen vil etablering af en rundkørsel med vejforbindelse til Plantagevej ikke være forenelig med de gældende bestemmelser i fredningen.

Vejanlægget ønskes imidlertid anlagt i den nordlige del af fredningen, hvor det ikke har de samme landskabelige konsekvenser som det ville være tilfældet, hvis anlægget ønskedes placeret i den mere centrale del af fredningen. Samtidig er der tale om et anlæg, der med undtagelse af rundkørselens midterø ikke ligger højere end den nuværende vej og visuelt derfor ikke kan ligestilles med opførelse af byggeri og højspændingsmaster, som det var fredningens primære formål at forhindre.

Vejanlægget vil markere sig tydeligst i landskabet set fra nordøst ved Plantagevejs nuværende tilslutning til omfartsvejen, hvor rundkørslen delvist vil kompromittere indsigten til den vestligste del af bebyggelsen langs Skibbroen. Højden på rundkørselens midterø (1-1,5 m over nuværende kørebaneniveau) er derfor minimeret mest muligt under samtidig hensyntagen til de trafikikkerhedsmæssige aspekter.

Set fra nord (området foran bebyggelsen langs Jernkærvej) vil tilslutningsvejen og til dels rundkørslen blive dækket af omfartsvejen, der i forvejen ligger højt i landskabet af hensyn til oversvømmelser. Herfra er det ikke den centrale del af Ribe By der "lægger ryg" til anlægget men derimod i en landskabelig og kulturhistorisk sammenhæng det nye forretningsområde øst for Plantagevej.

Set fra Plantagevej vil anlægget fremstå tydeligt fra selve tilslutningsvejen, hvorimod det på den øvrige del af strækningen mod nord op langs erhvervsområdet stort set vil være skjult af den nuværende beplantning langs vejen.



IKKE SCANNET

Noter:  
Alle koter er DVR90.

**REG. NR. 8072.00**

Rev.	Tegn. nr. <b>12.345</b>
Mål 1:1000	Dato 15.09.05
Tegn. mfl	Godk.
J. nr. 04/1956	

**RUTE 11 VED RIBE**  
Rundkørsel ved Plantagevej  
Plantegning

**RIBE AMT** VEJAFDELINGEN  
AMTSSGÅRDEN • SORSKOVVEJ 35 • 6760 RIBE • TLF. 79886000 • TELEFAX 79886920

Set fra vest ad omfartsvejen vil anlægget kun kunne skimtes glimtvis på strækningen før broen over Ribe Å og den visuelle påvirkning vurderes ikke som betydelig før ca. 200 m før rundkørslen. Også set fra vest er det erhvervs - og butiksområdet, der danner den bagvedliggende afgrænsning af byen mod det åbne land. Middelalderbyen og andre centrale dele af byen vurderes ikke at blive kompromitteret visuelt af anlægget.

Fra Skibbroen på strækningen fra øst ved Mellemdammen til Korsbrødregade vil vejanlægget være skjult af eksisterende bebyggelse op til Hovedengen. På strækningen længere mod vest vil selve anlægget kunne erkendes, men ikke være synligt i betydeligt omfang. Lyset fra biler samt gadebelysning vil træde frem men på en baggrund af den eksisterende vej med lys fra biler og gadebelysning.

.....

Vejanlægget vil få landskabelige konsekvenser, men med den ansøgte placering rykket så langt mod nord som muligt, vurderes generne at blive begrænsede. Dette skal sammenholdes med, at anlægsprojektet har til formål at løse et væsentligt trafikikkerhedsmæssigt problem og samtidig medvirke til en ikke ubetydelig aflastning af trafikken i den inde Ribe By.

#### **4. Tilladelser, dispensationer mv. fra andre myndigheder**

Gennemførelsen af anlægsarbejdet forudsætter amtets tilladelse efter naturbeskyttelseslovens § 20 om placering og udformning af anlæg i det åbne land.

#### **5. Vurdering af anlægsarbejdet i forhold til det internationale beskyttelsesområde**

Realiseringen af planerne for etablering af rundkørslen vil berøre en del af det fredede område, som mod vest grænser op til de dele af Ribermarsken, der er udlagt som internationalt naturbeskyttelsesområde (del af Ramsarområde nr. R 27 "Vadehavet" og del af EF-fuglebeskyttelsesområde nr. F 51 "Ribe Holme og enge ved Ribe Å og Kongeåen"). Et udbygget vejanlæg og en ny rundkørsel vil i givet fald således blive anlagt på grænsen til dette beskyttelsesområde, og derfor skal der i redegørelsen for projektet og for forslaget til en ny fredning af arealerne øst for omfartsvejen tages højde for bestemmelserne i Bekendtgørelse om afgrænsning og administration af internationale naturbeskyttelsesområder (nr. 477 af 7. juni 2003).



I medfør af bl.a. § 6 i denne bekendtgørelse, skal der i forbindelse med planforslag, der kan påvirke et internationalt naturbeskyttelsesområde væsentligt, indgå en vurdering af forslagens virkninger på områdets naturtyper og levesteder samt de arter, området er udpeget for at bevare. Såfremt vurderingen viser, at planen vil skade det internationale naturbeskyttelsesområdes integritet, at planen vil indebære forringelse af områdets naturtyper eller levesteder for arterne, eller at planen kan medføre forstyrrelser, der har betydelige konsekvenser for de arter, området er udpeget for, kan planen ikke gennemføres.

Udpegningsgrundlaget for Ramsarområder er forekomsten af en række trækkende vandfugle i internationalt vigtige antal i Vadehavsområdet som helhed, og for Ef-fuglebeskyttelsesområdet er det forekomsten af ynglefuglene Rørdrum, Hvid Stork, Rørhøg, Hedehøg, Blå kærhøg, Plettet rørvagtel, Engsnarre, Klyde, Brushane, Mosehornugle og Blåhals samt trækfuglene Hjejle og Kortnæbbet gås.

Ved gennemførelsen af den ønskede ombygning af vejanlægget og ved etableringen af en ny rundkørsel med tilhørende tilslutninger på engarealet øst for omfartsvejen, der er beliggende uden for naturbeskyttelsesområdet, vil der ikke ske forringelser for eller forstyrrelser af det udpegningsgrundlag, som er tilknyttet beskyttelsesområdet mod vest. Da der med forslaget til en revision af formålet med og bestemmelserne for de fredede arealer øst for omfartsvejen bl.a. er tale om at åbne muligheder for en fremtidig ekstensivering af den landbrugsmæssige udnyttelse og en øget bevanding af de fredede engarealer ned mod Hjortvad Å og Ribe Å, kan der med en samlet løsning tilmed være tale om forbedringer af forholdene for en del af de fuglearter, der indgår i udpegningsgrundlaget for det internationale naturbeskyttelsesområde.

## **6. Miljømæssige konsekvenser**

Støj - og luftforureningskonsekvenserne for den nye rundkørsel vurderes som yderst begrænsede. Den trafikale merbelastning der forventes at komme på omfartsvejen fra Ribe syd, vil blive opvejet af en mindre belastning i Ribe By, ligesom trafikafviklingen i en rundkørsel sker mere glidende og dermed mere støjsvagt.

## **7. Forslag til konkrete fredningsbestemmelser i en ny fredning**

Forslaget fremsendes med forslag til uændrede fredningsbestem-

melser i forhold til den gældende fredning af 24. marts 1961 med undtagelse af pkt. 5, der skaber mulighed for etablering af de beskrevne trafikforbedrende foranstaltninger. Forslag til nye fredningsbestemmelser for området udarbejdes i forbindelse med en samlet revision for de fredede områder mellem ringvejen og Ribe By som beskrevet i indledningen

### **7.1. Fredningsbestemmelser**

1. Arealerne skal henligge som enge til landbrugsmæssig dyrkning, herunder frilandsgartneri.
2. Der må ikke opføres bygninger af nogen art, ej heller boder, iskiosker eller skure.
3. Der må ikke opsættes ledningsmaster uden fredningsnævnets godkendelse.
4. Der må ikke opslås telte i området.
5. Fredningen er ikke til hinder for, at der på baggrund af en konkret dispensation fra fredningsnævnet kan etableres en rundkørsel ved hovedvej A11 samt en adgangsvej herfra mod øst til Plantagevej
6. Påtaleret har Fredningsnævnet for Ribe Amt og Danmarks Naturfredningsforening.

### **8. Budgetoverslag**

Da fredningsforslaget, med undtagelse af matr. nr. 17 a, 17 b, 211 b, 211 c, 212 a og 212 b Nørremarken, Ribe Jorder, der forventes erhvervet af Ribe Amt, ikke medfører begrænsninger i arealanvendelsen i forhold til bestemmelserne i den gældende fredning, forventes der ikke rejst krav om fredningerstatning. Udgifterne i forbindelse med køb/ekspropriation af jord til vejanlægget er uvedkommende i relation til fredningen.

### **Fredningsnævnets behandling af sagen:**

Fredningsnævnet indkaldte den 31. oktober 2005 lodsejere, offentlige myndigheder, foreninger og andre, der berøres af forslaget, til offentligt møde den 2. december 2005.

Mødet blev bekendtgjort i Statstidende for den 5. november 2005, Jydske-Vestkysten for den 2. november 2005 og Ugeavisen for den 1. november

2005.

I mødet deltog for Ribe amtskommune kontorleder Ejler Toft Jensen, civilingeniør Palle Jørgensen, afdelingschef Jens Ørnskov og ingeniørpraktikant Michael Vejrup, for Ribe kommune afdelingsarkitekt Sonne og teknisk direktør Hans Kjær, for lodsejeren Edith Madsen ægtefællen Mads Madsen, for Sct. Catharinæ kirke menighedsrådsmedlemmerne Mona Barenhar og Eva Grønhøj, for Danmarks Naturfredningsforening Lars Maltha Rasmussen og Helene Stubkjær og Kurt Johansen, Skibbroen 15, Ribe.

Der er anført følgende i fredningsnævnets forhandlingsprotokol om drøftelserne på mødet:

".... Ingeniør Palle Jørgensen redegjorde for baggrunden for fredningsforslaget. Han oplyste, at Ribe amtskommune arbejder på modernisering af de 3 fredninger vest og nord for Ribe by for at skabe et enstrengt sæt regler til forvaltningen af arealerne. Der er i årenes løb sket adskillige færdselsuheld ved afkørslen fra hovedvej A 11 ad Plantagevej til Ribe. Fredningsforslaget åbner derfor mulighed for, at der til aflastning af trafikken ad indfaldsvejene til Ribe by etableres en rundkørsel på hovedvej A 11 nord for Ribe og en adgangsvej herfra mod øst til Plantagevej. Det vil forbedre trafiksikkerheden på hovedvejen og sikre en bedre afvikling af trafikken til og fra byen. Amtskommunen har gode erfaringer med rundkørslen syd for Ribe, hvor hovedvejen deler sig mod henholdsvis Tønder og Flensborg. Den rundkørsel, som skal etableres nordvest for Ribe på det sted, der fremgår af fredningsforslaget, skal have samme udformning som rundkørslen ved Ribe syd. Rundkørslen skal etableres cirka 1 meter over terræn og i samme trace som det eksisterende vejanlæg. Det er afgørende, at fredningsforslaget gennemføres så hurtigt som muligt, så amtskommunen kan påbegynde og afslutte anlægsarbejdet inden den 1. januar 2007, hvor staten overtager ansvaret for hovedvejene.

Kurt Johansen og Lars Maltha Rasmussen spurgte, hvad der skal ske med bækken, der løber gennem det fredede areal, og hvorvidt der skal etableres en lyssætning på det nye vejanlæg.

Ingeniør Palle Jørgensen oplyste, at bækken fortsat skal være frilagt, og at den skal rørlægges under forbindelsesvejen fra rundkørslen til Plantagevej. Det samlede vejanlæg til forbindelsesvejen bliver 14 til 15 meter bredt, og der skal rejses 4 til 5 lysmaster i rundkørslen og 3 lysmaster på forbindelsesvejen.

Fredningsnævnet besigtigede de arealer, der berøres af fredningsforslaget.

Mødet fortsattes herefter på amtskommunens kontor.

Kontorleder Ejler Toft Jensen oplyste, at det areal, denne sag vedrører, Hovedengen og arealerne nedenfor Slotsbanken er fredet ved 3 kendelser, der er afsagt på forskellige tidspunkter. Kendelserne indeholder utidssvarende og tildels uhensigtsmæssige fredningsbestemmelser. Der har derfor været afholdt flere møder med deltagelse af repræsentanter fra Ribe kommune, Danmarks Naturfredningsforening og amtskommunen for at finde en løsning på de gentagne problemer, som er opstået i forbindelse med forvaltningen af de fredede arealer. Mødedeltagerne var enige om, at de tre fredninger bør moderniseres. Det kan ske ved at rejse en ny fredningssag for alle de fredede arealer, således at de tidligere afsagte kendelser ophæves og erstattes af én kendelse med et fælles sæt fredningsbestemmelser. Det har været udgangspunktet for drøftelserne, at det fortsat skal være muligt at benytte Hovedengen til sommerarrangementer, dyrskuer, cirkus, byfester og lignende. Mødedeltagerne var endvidere enige om, at de øvrige arealer skal søges genskabt og henligge i vedvarende græs og afgræsses af kreaturer eller høslet. De var tillige enige om, at det skal undersøges, om det er muligt at hæve vandstanden ved genetablering af de gamle bevandingsgrøfter og sikre offentlighedens adgang til arealerne ved at anlægge et eller flere stiforløb. Mødedeltagerne var endelig enige om, at revisionen af de 3 fredningskendelser skulle ske ved én kendelse, men da det var afgørende at få gennemført en forbedring af de trafikale forhold omkring Ribe by, blev det besluttet at udarbejde det foreliggende fredningsforslag, som åbner mulighed for, at rundkørslen kan etableres nu. Arbejdet med revisionen af de 3 kendelser skal kombineres med, at der udarbejdes en samlet plejeplan for området.

Fredningsnævnets formand oplyste, at der kan dispenseres fra en fredningsbestemmelse, men naturbeskyttelseslovens § 50, stk. 1, åbner tillige mulighed for, at der kan dispenseres fra en foreslået fredningsbestemmelse. Det er fredningsnævnets vurdering, at det vil være mest hensigtsmæssigt, at spørgsmålet om ophævelse af de 3 eksisterende fredningskendelser og gennemførelsen af en ny fredning for arealerne indenfor omfartsvejen behandles under én sag, og at amtskommunen søger om dispensation fra Overfredningsnævnets kendelse af 24. marts 1961 om fredning af engene mellem Ribe by og omkørselsvejen samt det foreliggende fredningsforslag til at etablere den projekterede rundkørsel og forbindelsesvej til Plantagevej. Behandlingen af dispensationssagen vil kunne ske hurtigere end gennemførelsen af fredningsforslaget, hvor flere forhold skal undersøges og vurderes. Såfremt

amtskommunen vælger at søge dispensation fra fredningsforslaget, skal amtet imidlertid beskrive projektet til vejanlægget nærmere.

På forespørgsel oplyste Mads Madsen, at hans kone, Edith Madsen, ejer en del af det areal, fredningsforslaget vedrører, og at anlægsarbejdet udelukkende skal ske på hendes ejendom.

Afdelingschef Jens Ørnkov bemærkede på forespørgsel fra fredningsnævnets formand, at amtet agter at købe hele arealet, hvor vejanlægget skal bygges, for arealet bliver gennemskåret af vejanlægget, så det ikke kan indgå i almindelig landbrugsmæssig drift. Såfremt Edith Madsen ikke er interesseret i at sælge arealet, vil amtet ekspropriere det.

Lars Maltha Rasmussen oplyste, at der for 2 dage siden blev afholdt et møde med deltagelse af repræsentanter fra Danmarks Naturfredningsforening, Ribe kommune og amtskommunen. Mødedeltagerne drøftede et samlet fredningsforslag med et naturgenopretningsprojekt for arealerne indenfor omfartsvejen og vejprojektet. Selvom vejprojektet, der betyder et indgreb i de fredede arealer, gennemføres, vil en revision af de 3 fredningskendelser føre til et bedre resultat for hele det fredede område. Naturfredningsforeningen vil derfor ikke protestere mod hverken det foreliggende fredningsforslag eller mod, at fredningsnævnet allerede på nuværende tidspunkt meddeler amtskommunen og kommunen dispensation til at gennemføre vejprojektet.

Direktør Hans Kjær bemærkede, at Ribe kommune kan tiltræde, at fredningsnævnet allerede på nuværende tidspunkt meddeler dispensation til det projekterede vejanlæg, og at sagen udsættes for, at der kan udarbejdes et samlet fredningsforslag for arealerne indenfor omfartsvejen.

Afdelingschef Ørnkov gennemgik herefter projektet til rundkørslen og forbindelsesvejen til Plantagevej. Han oplyste, at rundkørslen får en diameter på 40 meter. Midterøen bliver 1 til 1½ meter høj, fordi det ikke skal være muligt for trafikanter at "kigge" hen over den. Det er sædvanligt, at midterøer er 2 til 3 meter høje. Midterøen skal henligge som grønt areal uden udsmykning med opretstående sten eller lignende. Den eksisterende sydgående kørebane opretholdes uændret som en ensporet vejbane til trafikken, der skal ledes uden om rundkørslen. Nordfra kommende trafikanter, der skal ind til Ribe, og sydfra kommende trafikanter, der skal ind til Ribe by eller fortsætte mod nord til Esbjerg/Varde, ledes ind på en nyanlagt tilkørselsvej til rundkørslen. Mellem rundkørslen og Plantagevej anlægges en

forbindelsesvej. Rundkørslen og tilkørselsvejene anlægges i samme kote som hovedvejen og ligger vandret i terrænet. Forbindelsesvejen mod Ribe by anlægges i samme kote som Plantagevej. Da rundkørslen og forbindelsesvejen skal belyses, skal der ifølge projektet rejses 4 til 5 tynde stålmaster i rundkørslen og 3 tilsvarende master på forbindelsesvejen. Masterne er amtets standardmaster, og lyskilden giver et klart hvidt lys. Hvis det nye vejanlæg ligger højere end 2 meter over terræn, skal der etableres et 75 centimeter højt autoværn af stålbjælker i rundkørslen og langs forbindelsesvejen. Rundkørslen og forbindelsesvejen skal holdes fri for cyklister, der henvises til Plantagevej. Når rundkørslen tages i brug, sløjfes den eksisterende indkørsel fra hovedvej A 11 til Plantagevej. Arealet skal ryddes og inddrages i engen, så der skabes et nyt vådområde i den afskårne trekant. Amtet opererer med et arbejdsareal svarende til vejarealet + 10 meter. Amtet har ingen indvendinger mod, at hele arealet inddrages under den kommende fredning.

Kontorleder Ejler Toft Jensen tilføjede, at vådområderne kan etableres ved, at der graves grøfter ind i området, så der skabes en god biotop for fugle- og dyrelivet. Disse spørgsmål kan behandles i plejeplanen, som skal udarbejdes i samarbejde med naturfredningsforeningen og Ribe kommune.

Lars Maltha Rasmussen bemærkede i den forbindelse, at det er afgørende, at det sker naturgenopretning af arealerne syd og vest for rundkørslen; det er også væsentligt, at der sker naturgenopretning i den afskårne trekant mellem Plantagevej, forbindelsesvejen og rundkørslen, men det er begrænset, hvad der kan gøres her på grund af arealets størrelse.

Kurt Johansen spurgte, om der bliver etableret vigespor på hovedvej A 11, fordi langsomtkørende trafikanter sinker trafikken på hovedvejen.

Ingeniør Ørnkov oplyste, at spørgsmålet har været overvejet, men politiet har udtalt sig imod etablering af et vigespor, fordi et vigespor ofte skaber sikkerhedsmæssige problemer.

Fredningsnævnets formand spurgte, hvornår naturfredningsforeningen, amtskommunen og Ribe kommune kan fremsætte et samlet fredningsforslag for arealerne indenfor omfartsvejen.

Kontorleder Ejler Toft Jensen bemærkede heroverfor, at fredningsbestemmelserne i fredningsforslaget og plejeplanen skal hænge nøje sammen af hensyn til driften af de fredede arealer. Kommunen, naturfredningsforeningen og amtskommunen skal

overveje de plejetiltag, der skal indgå i plejeplanen, og disses sammenhæng med fredningsbestemmelserne, så forvaltningen af arealerne ikke besværliggøres.

Fredningsnævnets formand opfordrede naturfredningsforeningen, amtskommunen og Ribe kommune til at fremsætte et samlet fredningsforslag for hele arealet inden for omfartsvejen senest den 1. maj 2006, så fredningsnævnet kan afslutte behandlingen af sagen inden udgangen af 2006.

Afdelingschef Ørnskov anmodede herefter fredningsnævnet om at meddele dispensation til projektets gennemførelse.

Fredningsnævnets formand opfordrede de mødte til at fremkomme med bemærkninger til vejprojektet og anmodningen om, at fredningsnævnet meddeler dispensation til projektets gennemførelse.

Ingen af de mødte havde indsigelse mod vejprojektet, og tiltrådte, at fredningsnævnet allerede på nuværende tidspunkt meddeler amtskommunen dispensation til projektets gennemførelse.

Mads Madsen tilføjede, at han ikke har nogen bemærkninger, hverken til fredningsforslaget eller amtskommunens ansøgning om dispensation til vejanlægget, fordi hans kone under alle omstændigheder må afstå sin ejendom, for at projektet kan gennemføres...."

#### **Fredningsnævnets afgørelse:**

Fredningsnævnet kan i medfør af naturbeskyttelseslovens § 50, stk. 1, meddele dispensation fra en fredningsbestemmelse eller en foreslået fredningsbestemmelse, såfremt det ansøgte ikke strider mod formålet med fredningen eller den foreslåede fredning.

Fredningsnævnet lægger til grund, at det var formålet med fredningen af engene mellem Ribe by og omfartsvejen nord og vest om byen at sikre, at arealerne fortsat skulle henligge som enge til landbrugsmæssig dyrkning for at bevare udsigten fra omfartsvejen over engene til byen. De fredede enge må derfor ikke bebygges, og der må ikke opføres bygninger eller rejses telte på engene, ligesom der ikke uden fredningsnævnets dispensation må rejses elmaster på engene.

Det foreliggende fredningsforslag tjener samme formål, men hjemler amtskommunen adgang til at anlægge en rundkørsel på den nordlige del af det fredede areal for at forbedre trafikikkerheden på hovedvej A 11 og sikre en bedre afvikling af trafikken til og fra Ribe by.

Fredningsnævnet, der har besigtiget de engarealer, der berøres af projektet til rundkørslen og forbindelsesvejen mellem rundkørslen og Plantagevej, vurderer, at udsigten fra omfartsvejen over engene mod byen ikke forringes, selvom projektet gennemføres. Fredningsnævnet har ved denne vurdering navnlig lagt vægt på, at der kun sker en begrænset forskydning af vejarealet ind på de fredede enge i forhold til den eksisterende vejføring, at udsigten fra nord ind mod byen allerede begrænses af jernstøberiets bygningsmasse og beplantningen omkring jernstøberiet, der skyder sig ud i det fredede areal og deler det i to dele, samt at den mest markante udsigt fra omfartsvejen mod byen, og oplevelsen af afgrænsningen mellem byen og marsken, er på omfartsvejen ud for slotsbanken til vejkurven syd for den projekterede rundkørsel.

Engene, hvor rundkørslen og forbindelsesvejen skal anlægges, grænser op til Ribe marsken, som er udlagt som internationalt beskyttelsesområde - Ramsarområde nr. R 27 "Vadehavet" og EF-fuglebeskyttelsesområde nr. F 51 "Ribe Holme og enge ved Ribe Å og Kongeåen". I betragtning af at den eksisterende omfartsvej ligger på grænsen af beskyttelsesområderne, og at rundkørslen anlægges på arealerne indenfor omfartsvejen, vurderer fredningsnævnet, at rundkørslen med tilhørende vejanlæg i forhold til den aktuelle situation i området ikke vil medføre væsentlige forringelser eller forstyrrelser for de arter, som beskyttelsesområderne er udpeget for, jf. § 4 og § 6 i bekendtgørelse nr. 477 af 7. juni 2003 om afgrænsning og administration af internationale naturbeskyttelsesområder (Ef-fuglebeskyttelsesområder, EF-habitatområder og Ramsarområder).

Fredningsnævnet meddeler derfor i medfør af naturbeskyttelseslovens § 50, stk. 1, Ribe amtskommune dispensation til at anlægge en rundkørsel med tilhørende vejanlæg og en forbindelsesvej fra rundkørslen til Plantagevej på ejendommene matr. nr. 1 i, 2 h, 17 a, 17 b, 211 b, 211 c og 212 a Nørremarken, Ribe jorde, således som vejanlægget er vist på vedhæftede rids, og i øvrigt på vilkår,

**at** udenomssporet placeres i omfartsvejens nuværende tracé,

**at** rundkørslen med tilhørende vejanlæg skal holdes i kote 2,6 - 2,8 svarende til koten for omfartsvejen,

**at** diameteren på rundkørslen ikke må overstige 60 m,

**at** højden på midterøen i rundkørslen ikke må overstige 1,5 m,

**at** midterøen ikke må beplantes og skal friholdes for stensætninger, skulpturer, skilte eller lignende,

**at** midterøen tilsås med græs,



- at** et eventuelt autoværn i rundkørslen og ved vejanlæggene ikke må være højere end 75 cm,
- at** der højst anbringes 5 standard lysmaster i rundkørslen og 3 standard lysmaster på forbindelsesvejen til Plantagevej,
- at** bækken, der fører gennem det fredede engareal, bevares, ligesom der etableres en underføring under forbindelsesvejen mellem rundkørslen og Plantagevej, så der kan ske bevanding af det afskårne engareal nord for forbindelsesvejen,
- at** anlægsarbejdet tilrettelægges og udføres således, at der ikke sker skade på de fredede enge,
- at** gravearbejdet til udenomssporet så vidt muligt udføres fra omfartsvejen,
- at** der ikke deponeres afgravet materiale eller materiale, der skal indbygges i rundkørslen eller vejanlægget i øvrigt, på de fredede enge hverken i forbindelse med anlægsarbejdet eller efter dets afslutning, og
- at** der sker fuldstændig retablering af arealerne efter anlægsarbejdets afslutning.

### **Klagevejledning:**

Denne afgørelse kan senest 4 uger efter, at afgørelsen er meddelt de pågældende, indbringes for Naturklagenævnet, Frederiksborggade 15, 1360 København K, af Skov - og Naturstyrelsen, Kulturarvsstyrelsen, Ribe amtskommune, Ribe kommune, Ribe Kommunes Trangslegat, Ribe Slotsbanke, Oxbøl Statsskovdistrikt, Ribe stiftsøvrighed, Skt. Catharinæ kirkes menighedsråd, Edith Madsen, Danmarks Naturfredningsforening, Friluftsrådet, Dansk Ornitologisk Forening, lokale foreninger og andre, som har væsentlig interesse i afgørelsen.

Klage indsendes til fredningsnævnet, der videresender sagen til Naturklagenævnet.

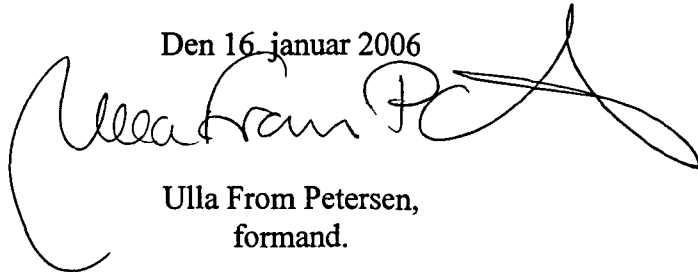
Det er en betingelse for Naturklagenævnets behandling af klagen, at der indbetales et gebyr på 500 kr. til Naturklagenævnet. Nævnet vil sende en opkrævning på gebyret til klageren, når nævnet har modtaget klagen fra fredningsnævnet. Naturklagenævnet vil ikke påbegynde behandlingen af klagen, før gebyret er modtaget. Vejledning om gebyrordningen kan findes på Naturklagenævnets hjemmeside [www.nkn.dk](http://www.nkn.dk).

Såfremt en klage indgives, må nævnets dispensation ikke udnyttes, før sagen er færdigbehandlet og stadfæstet af naturklagenævnet.

Denne dispensation bortfalder, såfremt den ikke er udnyttet inden 3 år.

Fredningsnævnet for Ribe amt.

Den 16. januar 2006

A handwritten signature in black ink, appearing to read 'Ulla From Petersen'. The signature is fluid and cursive, with a large initial 'U' and a distinct 'P' at the end.

Ulla From Petersen,  
formand.