

# Afgørelser – Reg. nr.:

## Fredningen vedrører:

### Bemærkninger:

**Bemærkning om formål og bestemmelser:**

I dokumentet er fredningens formål og bestemmelser fremhævet som hjælp til læseren. Fremhævningerne er vejledende. Fredningens formål og bestemmelser kan også optræde uden for de markerede områder. Et fuldstændigt billede af formål og bestemmelser forudsætter, at hele afgørelsen fra fredningsnævn og Overfredningsnævnet/klagenævn læses.

[Tryk her for at komme direkte til den vejledende fremhævning af fredningens formål](#)

[Tryk her for at komme direkte til den vejledende fremhævning af bestemmelserne](#)

### Domme:

### Taksationskommissionen:

### Naturklagenævnet:

### Fredningsnævnet:

### Forslag:

**Dispensationer: sidst i filen med nyeste til sidst**

FREDNINGSNÆVNET>

Den 21. oktober 2005 afsagde Fredningsnævnet for København følgende

## K E N D E L S E

Den 15. august 2003 har Københavns amt fremsat forslag til nye fredningsbestemmelser for Råmosen i Ballerup kommune. Råmosen er fredet ved fredning af 8. oktober 1962. Det fredede areal udgør ca. 29 ha.

### Redegørelse:

Råmosen er et eng og moseområde, beliggende ved Baltorpvej i en lavning vest for bebyggelsen i Ballerup. Mosen er ca. 600x600 meter lang og afvandes gennem Råmose å til Harrestrup å. Mosen er en del af en større mosaik af moser i Københavns vestegn. Mosen har grøn sammenhæng med Grønsø Mose og Hulesø Mose, syd for Smørumovre. Mosens funktion som spredningskorridor er af stor betydning for opretholdelse af et alsidigt dyre- og planteliv i Vestegnen. Råmosen har tidligere rummet et rigt og karakteristisk fugleliv, men siden 1980 er der registreret en markant tilbagegang af mosens ynglefugle. Mosen rummer dog stadig et varieret dyreliv og er især en vigtig lokalitet for sumpfugle. De laveste moseområder fremtræder med rørskov og småsøer, og de højereliggende arealer fremtræder som åbne, græssede arealer med stedvise områder med opvækst.

Der er ikke plejehjemmel i den eksisterende fredning. Da det er ønskeligt med en målrettet, sammenhængende pleje, har amtet som led i arbejdet med modernisering af ældre fredninger foreslået nye fredningsbestemmelser. Formålet er at øge muligheden for at genskabe og bevare de biologiske værdier i mosen og forøge muligheden for at skabe oplevelses- og beskyttelsesmæssig sammenhæng mellem den udnyttede og den udyrkede natur. Der ønskes således skabt mulighed for pleje og genopretning i form af rydning og afgræsning af særlige delarealer samt sikring af en høj grundvandsstand.

### Sagens behandling:

Fredningsnævnet har i medfør af naturbeskyttelseslovens § 37, stk. 1, bekendtgjort fredningen i Statstidende, Ballerup Bladet, Berlingske Tidende, Søndagsavisen og Jyllands-Posten.

I henhold til naturbeskyttelseslovens § 37, stk. 3, har der den 21. januar 2004 været afholdt offentligt møde.

Fredningsnævnet har besigtiget området den 12. maj 2004.

2001-1211/1-0027

Ballerup kommune har foreslået, at et mindre område på 0,1 ha i mosens nordøstlige hjørne udtages af fredningen, idet der er påtænkt en bebyggelse, der inddrager dette areal. Da arealet er placeret helt i yderkanten af fredningen, har fredningsnævnet besluttet, at arealet udtages af fredningen på betingelse af, at den slørende beplantning bevares som vist på vedlagte delområdekort.

Ballerup kommune har i skrivelse af 27. august 2004 alternativt foreslået et areal på 0,6 ha udtaget af fredningen. Fredningsnævnet har besluttet ikke at imødekomme forslaget.

Ballerup kommune har som kompensation tilbudt et areal for enden af fodboldbanerne. Fredningsnævnet har besluttet ikke at inddrage dette areal i fredningen, da området ikke er fredningsværdigt, og åen i forvejen er beskyttet.

Ballerup kommune har foreslået, at et større areal langs Baltorpvej og i forlængelse af den eksisterende fredning inddrages. Kommunen har i skrivelse af 21. juni 2005 frafaldet forslaget.

Københavns amt har foreslået, at ejendommen matr. nr. 4 b Agerup by, Pederstrup udtages af fredningen. Fredningsnævnet har besluttet at fastholde den nuværende fredningsgrænse.

Københavns amt har foreslået den gamle fredning udvidet med en del af matr. nr. 5 h Ågerup by, Pederstrup, idet fredningsgrænsen herefter følger et matrikelskel og er let at påvise i marken. Ballerup kommune har den 27. august 2004 tiltrådt forslaget. Fredningsnævnet har besluttet at imødekomme forslaget.

Der er ikke rejst erstatningskrav i anledning af fredningen.

Der fastsættes følgende

## FREDNINGSBESTEMMELSER

### § 1. Fredningens formål

Formål

Det er fredningens formål at bevare og forbedre levedulighederne for plante- og dyreliv, at skabe en generel forbedring af områdets biologiske, rekreative og landskabelige værdi, at skabe bedre indsyn over de fredede arealer. at sikre overholdelse af Danmarks internationale forpligtelser til naturbeskyttelse.

### § 2. Tilstandsændringer

Bestemmelser

Der må ikke foretages terrænændringer og ændringer i de nuværende vegetationsforhold, og der må ikke opføres bebyggelse eller etableres andre anlæg, med mindre sådanne tilstandsændringer umiddelbart er tilladt i de efterfølgende bestemmelser. Opgravning af vilde planter er ikke tilladt.

Der må ikke ske træfældning, buskrydning, hegning, jordbearbejdning, til-såning, nyplantning, deponering eller afbrænding, med mindre det er tilladt i en plejeplan. Københavns Energi kan dog opretholde og forny de tekniske installationer til vandindvinding, herunder etablere nye vandindvindingsboringer. Træfældning i forbindelse hermed kan ske efter tilladelse fra plejemyndigheden.

Sejlads er ikke tilladt, medmindre det sker som del af naturpleje efter § 4 og tillades af plejemyndigheden.

### § 3. Delområder

Området inddeles i 2 delområder

1. Græsningsområder (de ikke "naturprægede" dele af fredningen, herunder de jordbrugsmæssigt drevne områder i mosen)
2. Naturområde (sø og mosearealet)

Delområderne er vist på vedhæftede kort.

### § 4. Naturpleje

Det er en forudsætning for udførelse af plejeforanstaltninger, at de udføres på baggrund af en samlet plan, som nævnt i § 5. Plejemyndigheden tillægges Ballerup kommune for delområde 1 og Københavns amt for delområde 2.

Uanset § 2 kan plejemyndigheden i henhold til en plejeplan foretage tilstandsændringer og andre foranstaltninger, der skønnes egnet til at forbedre forholdene for dyre- og plantelivet eller findes hensigtsmæssige for at opretholde eller forbedre de landskabelige, rekreative og kulturhistoriske værdier.

Ved en eventuel erstatningsplantning bør der kun ske plantning af danske løvtræer.

Gødskning og anvendelse af sprøjtemidler er ikke tilladt.

Der kan etableres mindre publikumsfaciliter.

Plejemyndigheden kan bestemme omfanget af græsslåning.

### § 5. Plejeplaner

For at en plejeplan skal kunne danne grundlag for plejemyndighedens udøvelse af beføjelser efter § 4, skal planen være udarbejdet for hele området af plejemyndighederne i forening.

Planen skal redegøre for de plejeforanstaltninger og anlægsarbejder samt for eventuelle ændringer i adgangsret, som påtænkes de følgende 10 år. Den første plan må dog kun gælde for 5 år.

Der skal være givet grundejere, Danmarks Naturfredningsforening, Friluft-

Denne fredning tinglyses på følgende ejendomme:

matr. nr. 1a, 1h, 3d, 4b, 4ae, 5h, 5b, 5i, 5d, Agerup By, Pederstrup

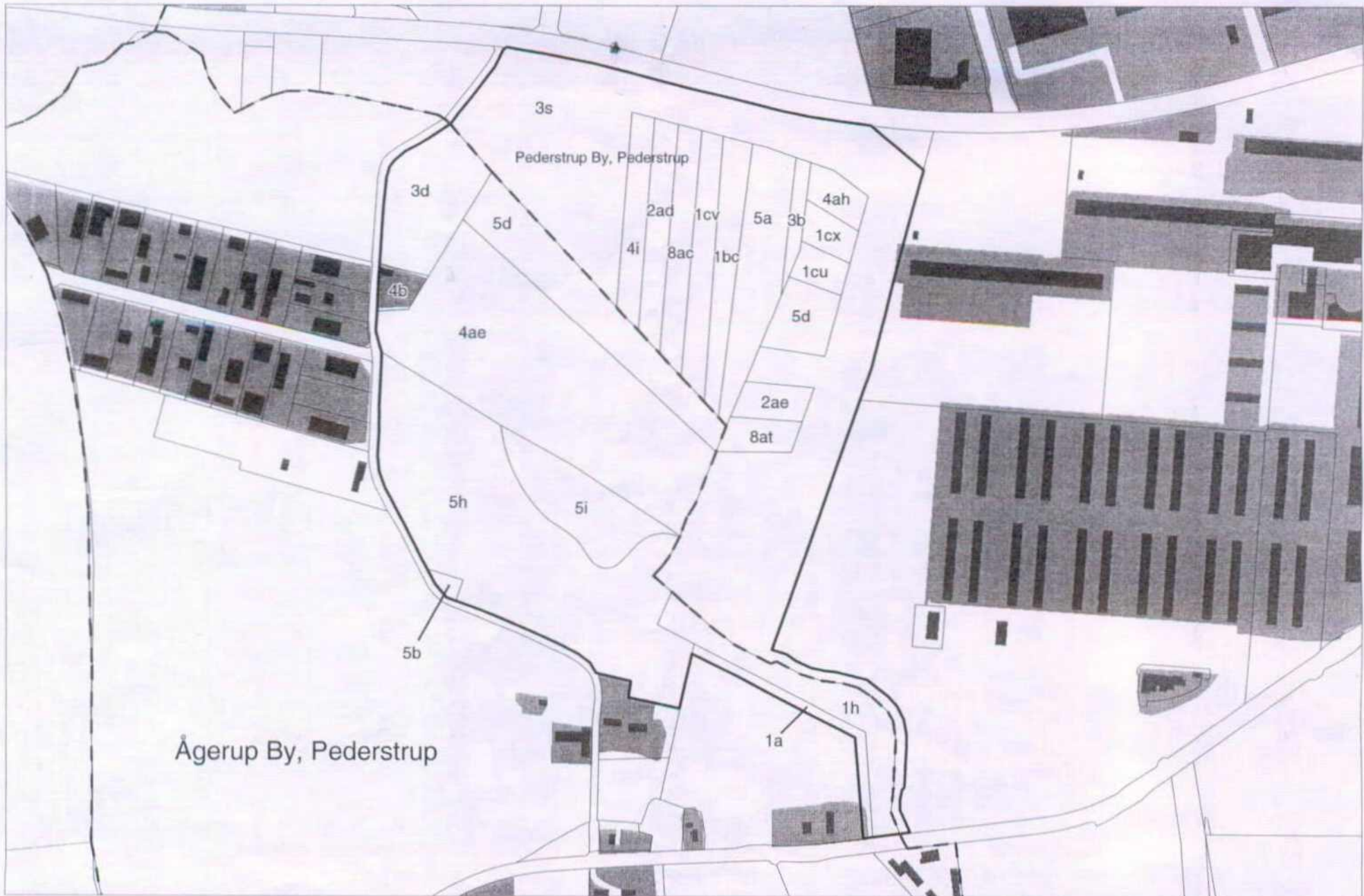
1bc, 1cu, 1cv, 1cx, 2ad, 2ae, 3b, 3s, 4i, 4ah, 5a, 5d, 8ac, 8at, Pederstrup  
By, Pederstrup

Følgende servitut aflyses: .

Fredning lyst den 18. oktober 1962

Hans Chr. Poulsen  
Formand

REG.NR. 8066.00

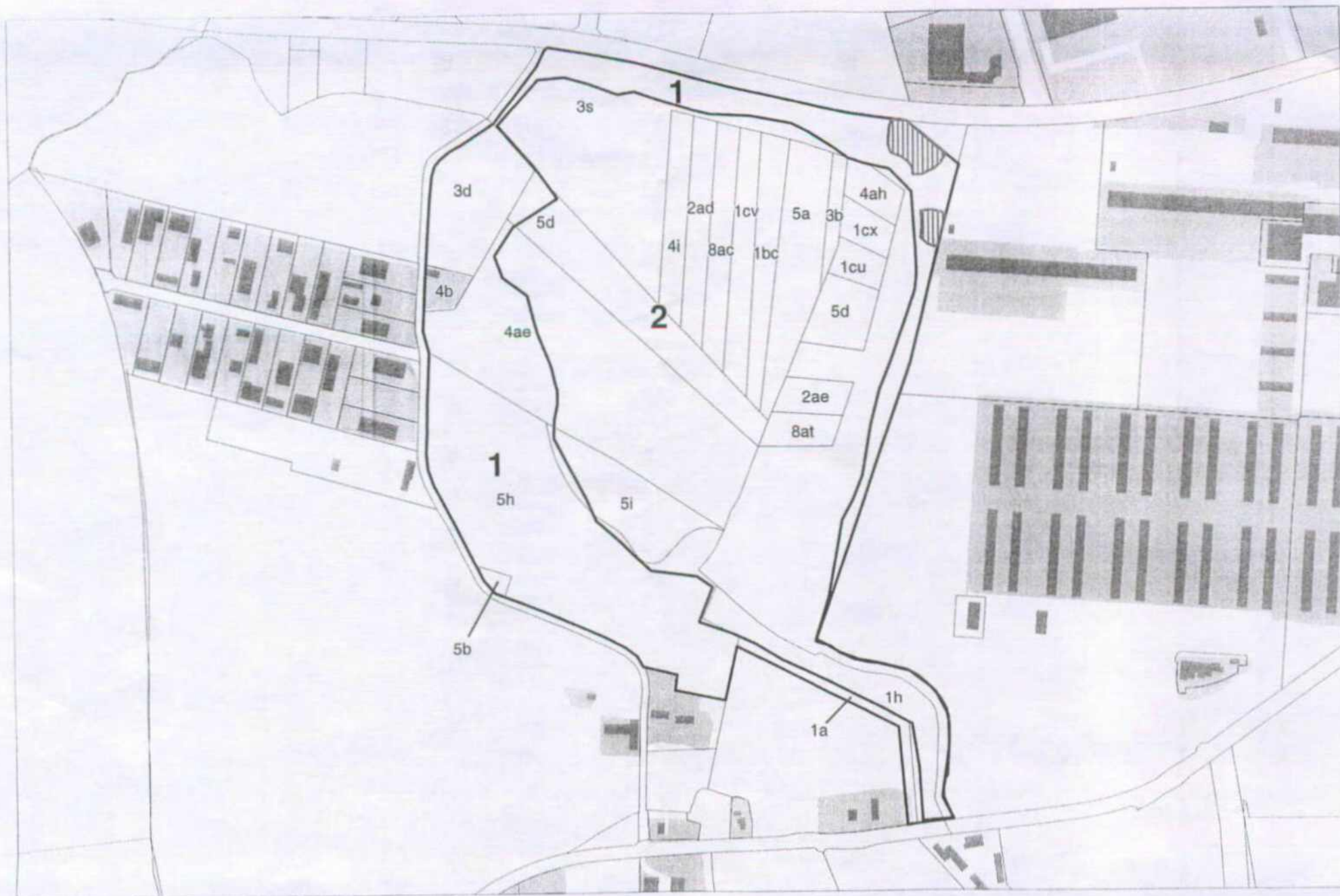


Fredning af Råmosen, Ballerup Kommune

Mål 1 : 5.500

— Fredningsgrænse    - - - - Ejerlavsgænse

REG. NR. 8066.00




Fredning af Råmosen, Ballerup Kommune - delområder

Mål 1 : 5.500

**1** Landbrugs- / parkområde

**2** Moseområde

 Slørende beplantning

DISPENSATIONER>

**Afgørelser – Reg. nr.: 08066.00**

**Dispensationer i perioden: 23-09-2005**

rådet og Dansk Ornitologisk Forening lejlighed til at udtale sig om plejeplanen. Uenighed forelægges fredningsnævnet til afgørelse.

### § 6. Offentlighedens adgang.

Plejemyndigheden kan af hensyn til bevarelsen af plante- og dyrelivet fastsætte regler for begrænsning og regulering af offentlighedens adgang i delområde 2.

Fredningen er ikke til hinder for, at der ifølge en plejeplan etableres naturstier.

### § 7. Særbestemmelser

#### Delområde 1:

Området kan fortsat anvendes til græsningsarealer.

Tilsynsmyndigheden kan tillade, at arealerne også kan anvendes til anden form for økologisk jordbrugsdrift.


#### Delområde 2:

Fodring af andefugle er ikke tilladt. Medmindre det konkret med hensyn til tid og sted tillades af tilsynsmyndigheden.

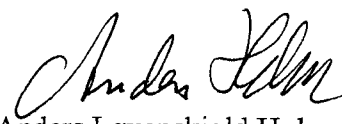
### § 7. Forhold til naturbeskyttelseslovens bestemmelser om beskyttede naturtyper og beskyttelseslinier.

Foranstaltninger, der tillades eller udføres i medfør af foranstående fredningsbestemmelser, kan i medfør af naturbeskyttelseslovens § 38, stk. 5, foretages uden særlig tilladelse efter naturbeskyttelseslovens § 3 og § 16.

Fredningsnævnet for København, den 21 oktober 2005

  
Hans Chr. Poulsen  
formand

  
Ole Reich  
Valgt af Københavns amt

  
Anders Løvenskjold Holm  
Valgt af Ballerup kommune

FREDNINGSNÆVNET FOR KØBENHAVN

FREMTIDSVEJ 1

2860 SØBORG

TELEFON 39 69 32 19

TELEFAX 39 66 10 48

Gladsaxe, den 23. september 2005

FRS nr. 42/05 BH

Moe & Brødsgaard A/S  
Rådgivende Ingeniører  
Tørringvej 7, Boks 89  
2610 Rødovre

SCANNET

Modtaget i  
Skov- og Naturstyrelsen

27 SEP 2005

**Deres jr. nr. 3983-001 - etablering af nye olieudskillere i området mellem Råmosen og Baltorpvej.**

De har i skrivelse af 17. august 2005 søgt om dispensation til etablering af 2 nye olieudskillere med sandfang på de eksisterende regnvandsledninger på matr.nr. 3 s Pederstrup By, Pederstrup.

Arealet, hvorpå olieudskillerne og sandfanget ønskes etableret, er omfattet af forslag til fredning af Råmosen, hvorefter der ikke må foretages terrænændringer.

Københavns amt har i skrivelse af 30. august 2005 udtalt følgende:

".....

Etablering af olieudskillere m.v. vil være en miljømæssig forbedring for vandmiljøet. Da "anlægget" etableres uden for de beskyttede naturområder i Råmosen og lægges i eksisterende terræn, vil der ikke være nogen landskabelig påvirkning af anlægget.

Det indstilles, at der dispenseres som ansøgt."

Fredningsnævnet meddeler herved i medfør af naturbeskyttelseslovens § 50, stk. 1, dispensation til det ansøgte.

Kopi af denne skrivelse er fremsendt til Skov- og Naturstyrelsen og Danmarks Naturfredningsforening m.fl. Der kan inden 4 uger fra den dag, denne afgørelse er modtaget, klages til Naturklagenævnet over afgørelsen. Klagen skal ifølge lov om naturbeskyttelse § 87 indgives skriftligt inden fristens udløb til nærværende fredningsnævn, der videresender den til Naturklagenævnet.


Det er en betingelse for Naturklagenævnets behandling af en klage, at klageren indbetaler et gebyr på 500 kr. til Naturklagenævnet, der vil sende en opkrævning på gebyret, når klagen er modtaget fra fredningsnævnet. Naturklagenævnet vil ik-

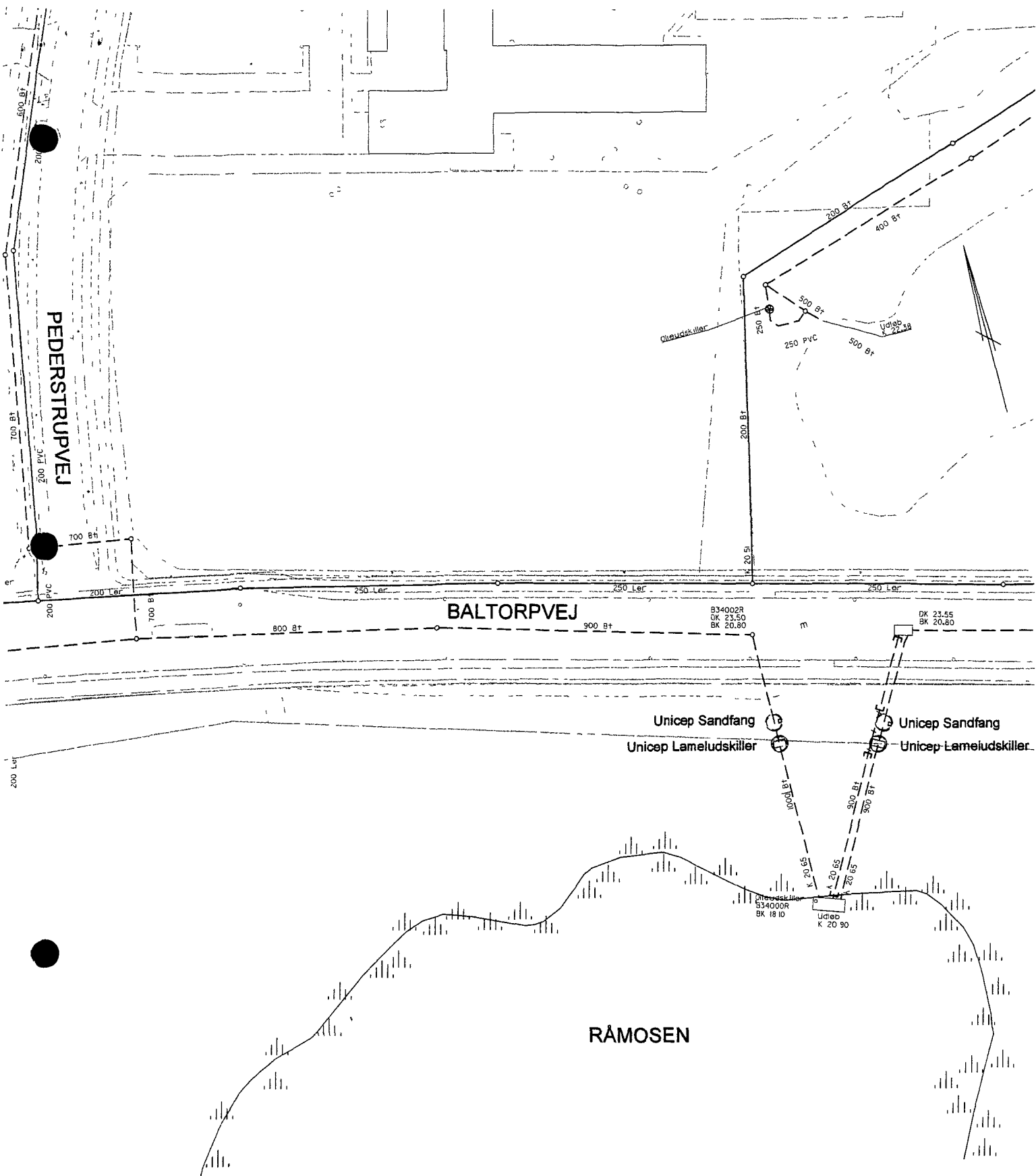
2001-1211/1-0027

ke påbegynde behandlingen af klagen, før gebyret er modtaget. Vejledning om gebyrordningen kan findes på Naturklagenævnets hjemmeside [www.nkn.dk](http://www.nkn.dk).

Tilladelsen må i henhold til § 87, stk. 3, ikke udnyttes, før klagefristen er udløbet, eller behandlingen af en eventuel klage måtte være afsluttet.

I henhold til naturbeskyttelseslovens § 50, stk. 1, jf. § 66, stk. 2, bortfalder tilladelsen, hvis den ikke udnyttes inden 3 år efter, at den er meddelt.

  
Hans Chr. Poulsen  
formand



**MOE & BRØDSGAARD A/S**  
**RÅDGIVENDE INGENIØRER**

TØRRINGVEJ 7  
 DK - 2610 RØDOVRE  
 TELEFON 44 57 60 00  
 TELEFAX 44 57 60 60



PROJEKT

**BALLERUP KOMMUNE**

TEKST

**Olieudskiller ved Råmosen**  
**Oversigtsplan**

UDFØRT

GIM/KGO

KONTROL

*[Signature]*

GODKENDT

*[Signature]*

DATO

31.08.2005

MÅLESTOK

1 : 1000

ORG. FORMAT

210 x 297

SAG NR.

**3983-001**

TEGNING NR.

**Bilag**

# FREDNINGSNÆVNET FOR KØBENHAVN

Retten i Lyngby  
Lyngby Hovedgade 96  
2800 Kgs. Lyngby  
Telefon: 45 93 61 16  
Telefax: 99 68 48 99

Modtaget i  
Rv nr Landskabsstyrelsen

15 JUNI 2010

Den 14. juni 2010  
FRS nr. 29/10 BH

## KOPI

Ballerup kommune  
Teknisk forvaltning  
Hold-an Vej 7  
2750 Ballerup

### Afledning af vand fra gadekæret ved Ågerupvej 71.

Ved e-mail af 22. april 2010 har Ballerup kommune anmodet om en forhånds-tilkendegivelse vedrørende ovennævnte projekt. Ved telefonisk henvendelse fra fredningsnævnet er det oplyst, at der er tale om en ansøgning om dispensation fra fredningen af 21. oktober 2005 om fredning af Råmosen.

Ansøgningen er bilagt en beskrivelse af et projekt om frilæggelse af tilløb til Råmose Å. Det fremgår heraf, at projektet omfatter anlæggelse af en ca. 200 meter lang grøft, der strækker sig fra det nordvestlige hjørne af den nuværende randgrøft ved gadekæret til udløb i Råmose Å. Grøften vil få en bundbredde på ca. 30 cm og med en ovenbredde på ca. 3-4 meter. De sidste ca. 30 meter af grøften forløber gennem det område, som er omfattet af fredningen af Råmosen.

Ved arbejdets udførelse vil der blive kørt med tunge køretøjer i arbejdsbæltet langs grøften. Det opgravede jord vil blive udjævnet uden for det areal, som er omfattet af miljøbeskyttelseslovens § 3, og således at der ikke bliver terrænændringer på mere end ca. 20-30 cm.

Projektets påvirkning på omgivelserne vil være meget beskeden.

Miljøcenter Roskilde og Danmarks Naturfredningsforening har meddelt, at der ikke vil fremkomme indvendinger mod projektet.

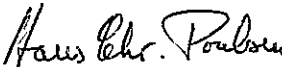
Fredningsnævnet meddeler herved i medfør af naturbeskyttelseslovens § 50, stk. 1, dispensation fra fredningen af 21. oktober 2005 om fredning af Råmosen.

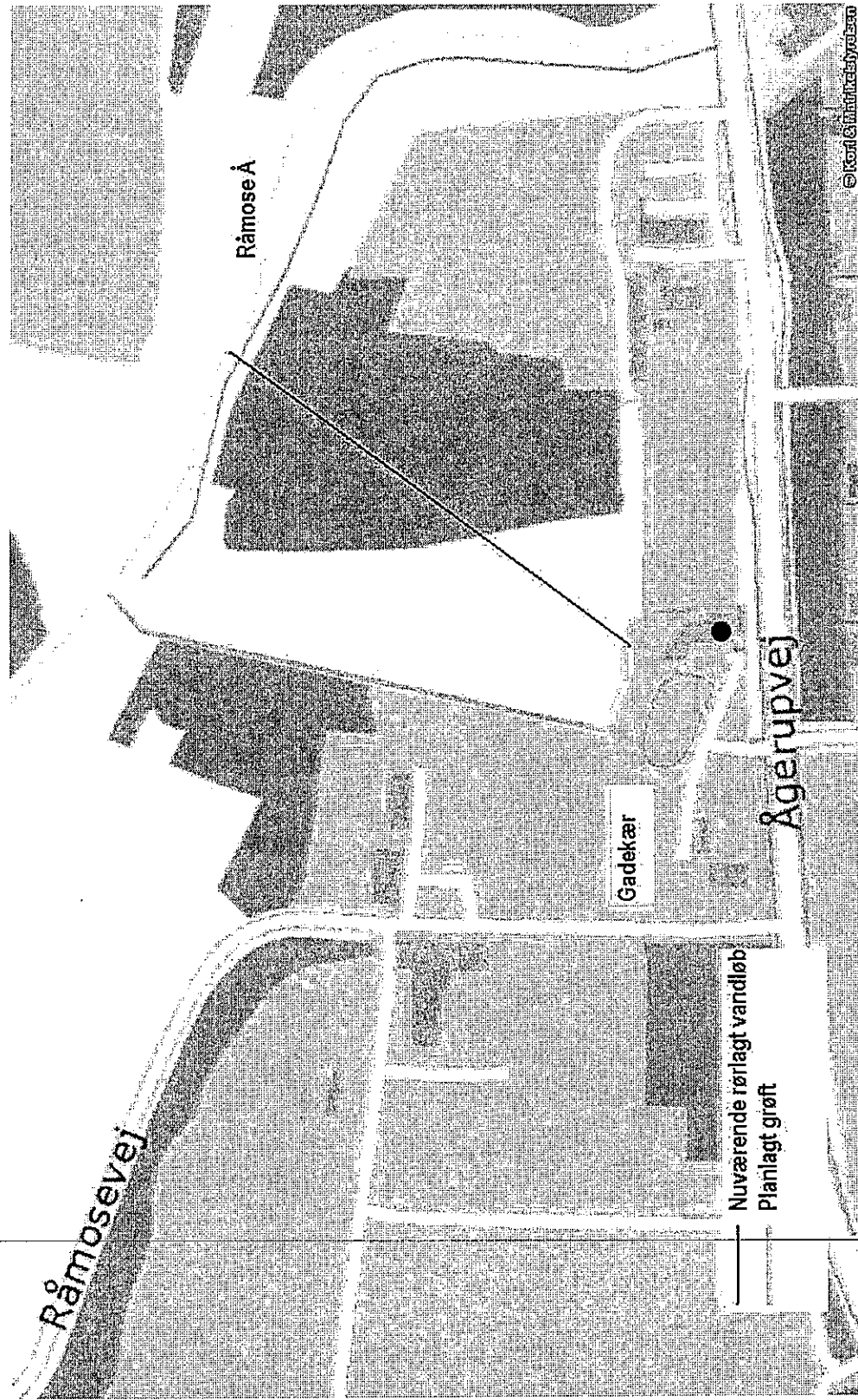
Kopi af denne skrivelse er fremsendt til By- og Landskabsstyrelsen og Danmarks Naturfredningsforening m.fl. Der kan inden 4 uger fra den dag, denne afgørelse er modtaget, klages til Naturklagenævnet over afgørelsen. Klagen skal ifølge lov om naturbeskyttelse § 87 indgives skriftligt inden fristens udløb til nærværende fredningsnævn, der videresender den til Naturklagenævnet.

Det er en betingelse for Naturklagenævnets behandling af en klage, at klageren indbetaler et gebyr på 500 kr. til Naturklagenævnet, der vil sende en opkrævning på gebyret, når klagen er modtaget fra fredningsnævnet. Naturklagenævnet vil ikke påbegynde behandlingen af klagen, før gebyret er modtaget. Vejledning om gebyrordningen kan findes på Naturklagenævnets hjemmeside [www.nkn.dk](http://www.nkn.dk).

Tilladelsen må i henhold til § 87, stk. 3, ikke udnyttes, før klagefristen er udløbet, eller behandling af en eventuel klage måtte være afsluttet.

I henhold til naturbeskyttelseslovens § 50, stk. 1, jf. § 66, stk. 2, bortfalder tilladelsen, hvis den ikke udnyttes inden 3 år efter, at den er meddelt.

  
Hans Chr. Poulsen  
Formand



Figur 1.: Oversigtskort over projektområdet

Sendt til

Miljøcenter Roskilde, jr. nr. ROS-412-00875  
By- og Landskabsstyrelsen  
Danmarks Naturfredningsforening  
Danmarks Naturfredningsforenings lokalkomité  
Dansk Ornitologisk Forening, att. Knud Flensted  
Kulturarvsstyrelsen  
Friluftsrådet

---

# FREDNINGSNÆVNET FOR KØBENHAVN

Retten i Lyngby  
Lyngby Hovedgade 96  
2800 Kgs. Lyngby  
Telefon: 99 68 48 00  
E-mail: kbenhavn@fredningsnaevn.dk

11 APR. 2014

Den  
FRS nr. 03/2014  
Dok: 03-2014A

Ballerup Kommune  
Miljø og Teknik  
Hold-an Vej 7  
2750 Ballerup  
Att: Benny W. Jakobsen

**Vedr: Ansøgning om tidsbegrænset dispensation til etablering af en arbejdsvej på ejendommen matr. nr. 3s Pederstrup, Ballerup, Råmosen. (Kommunens ref.nr. 2014-1759)**

Ballerup Kommunes Miljø- og Teknikafdeling har på vegne af rådgivningsvirksomheden Paludan-Ramsager søgt fredningsnævnet om midlertidig dispensation fra fredningen af Råmosen til etablering af en arbejdsvej i en periode på 18 måneder fra 1. juli 2014 på matr. nr. 3 s, Pederstrup, Ballerup By.

Vejføringen fremgår af ansøgningsmaterialet.

Råmosen er fredet ved afgørelse af 21. oktober 2005.

Det fremgår af ansøgningen, at arbejdsvejen er ønskelig af sikkerhedsmæssige årsager. Vejden skal adskille tung arbejds- og materialekørsel fra almindelig beboerfærdsel i området.

Kommunen har anført, at der kun vil være marginal påvirkning af mosens beskyttelsesværdige dele samtidig med, at hensynet til beboersikkerhed iagttages. Der er allerede traktortrafik i forbindelse med græsslåning på anlægsområdet. Der sker ikke tilførsel af næringsstoffer til mosen, og kommunen vil sikre, at vejen anlægges og reetableres korrekt, og at overfladevand passerer et sandfang, før det udledes i mosen. Anlægsområdet fremstår som både kultur- og artsfattigt.

Ansøgningen har været sendt i høring hos Danmarks Naturfredningsforening, Friluftsrådet, Dansk Ornitologiske Forening, samt Naturstyrelsen, Det Åbne Land.

Friluftsrådet anbefaler i brev af 22. januar 2014 anlæg af arbejdsvejen, men bemærker, at det er en forudsætning, at det opgravede materiale, der skal deponeres langs arbejdsvejen, placeres således, at det vil være muligt at krydse vej og depot, således at offentligheden stadig har mulighed for ture i det fredede område.

Høringen har ikke i øvrigt givet anledning til bemærkninger.

## Afgørelse

Det fremgår blandt andet af fredningsbestemmelserne for Råmosen, at der ikke må foretages terrænændringer, og at der ikke må ske jordforarbejdning.

Fredningsnævnet meddeler hermed i medfør af naturbeskyttelseslovens § 50, stk 1, dispensation fra fredningen af Råmosen til etablering af en arbejdsvej på ejendommen matr. nr. 3 s, Pederstrup, Ballerup By, i overensstemmelse med fremsendte ansøgning. Fredningsnævnet har ved afgørelsen lagt vægt på indgrebets begrænsede og midlertidige karakter. Fredningsnævnet finder således, at det ansøgte ikke vil være i strid med fredningens formål. Fredningen forudsætter, at der i forbindelse med anlæggelsen af vejen vil blive taget højde for spørgsmålet om offentlighedens adgang til det fredede område, ligesom det forudsættes, at reetablering sker som anført i ansøgningen.

Afgørelsen er truffet af formanden for fredningsnævnet i medfør af § 10, stk. 5, i bekendtgørelse nr. 1173 af 20. november 2006 om forretningsorden for fredningsnævn. Efter denne bestemmelse kan formanden på nævnets vegne afgøre ansøgninger om dispensation, når sagen skønnes at være af underordnet betydning i forhold til fredningens formål.

Det følger af naturbeskyttelseslovens § 50, stk. 1, jf. § 66, stk. 2, at tilladelsen bortfalder, hvis den ikke udnyttes inden 3 år efter, at den er givet.

Tilladelsen må i henhold til naturbeskyttelseslovens § 87, stk. 3, ikke udnyttes før klagefristen på 4 uger fra den dag afgørelsen er modtaget, er udløbet, eller behandling af en eventuel klage måtte være afsluttet.

Der henvises i øvrigt til klagevejledningen, der er trykt nedenfor.

Med venlig hilsen

  
Ib Houngaard Trabjerg  
Formand

#### **Klagevejledning:**

Der kan inden 4 uger efter den dag, denne afgørelse er modtaget, klages til Natur- og Miljøklagenævnet over afgørelsen. Klagen skal ifølge lov om naturbeskyttelse § 87 afgives skriftligt inden fristens udløb til nærværende fredningsnævn, der videresender den til Natur- og Miljøklagenævnet.

Det er en betingelse for Natur- og Miljøklagenævnets behandling af en klage, at den, der klager indbetaler et gebyr på 500 kr.

Klageren modtager en opkrævning på gebyret fra Natur- og Miljøklagenævnet, når nævnet har modtaget klagen fra fredningsnævnet. Denne opkrævning skal benyttes ved indbetaling af gebyret. Natur- og Miljøklagenævnet modtager ikke check eller kontanter. Natur- og Miljøklagenævnet påbegynder behandlingen af klagen, når gebyret er modtaget. Betales gebyret ikke på den anviste måde og inden for den fastsatte frist på 14 dage, afvises klagen fra behandling. Vejledning om gebyrbetalingen kan findes på Natur- og Miljøklagenævnets hjemmeside [www.nmkn.dk](http://www.nmkn.dk).

Gebyret tilbagebetales, hvis

- 1) klagesagen fører til, at den påklagede afgørelse ændres eller ophæves,
- 2) klageren får helt eller delvis medhold i klagen, eller
- 3) klagen afvises som følge af overskredet klagefrist, manglende klageberettigelse eller fordi klagen ikke er omfattet af Natur- og Miljøklagenævnets kompetence.

Det bemærkes, at hvis den eneste ændring af den påklagede afgørelse er forlængelse af frist for efterkommelse af afgørelse som følge af den tid, der er medgået til at behandle sagen i klagenævnet, tilbagebetales gebyret dog ikke.

Natur- og Miljøklagenævnet kan også beslutte at tilbagebetale klagegebyret, hvis

- 1) der er indledt forhandlinger med afgørelsens adressat og/eller førsteinstansen om projektilpasninger, og disse forhandlinger fører til, at klager trækker sin klage tilbage, eller
- 2) klager i øvrigt trækker sin klage tilbage, før Natur- og Miljøklagenævnet har truffet afgørelse i sagen.

Gebyret tilbagebetales dog ikke, hvis nævnet vurderer, at der er forhold, der taler imod at tilbagebetale gebyret, f.eks. hvis klagen trækkes tilbage meget sent, herunder efter at klager har haft et afgørelsesudkast i partshøring.

**Kopi af dette brev er sendt til:**

- 1) Naturstyrelsen, Det Åbne Land**
- 2) Danmarks Naturfredningsforening**
- 3) Danmarks Naturfredningsforenings lokalkomité**
- 4) Friluftsrådet**
- 5) Friluftsrådets lokalafdeling**
- 6) Dansk Ornitologisk Forening**
- 7) Dansk Ornitologisk Forenings lokalafdeling**
- 8) Kulturstyrelsen**
- 9) Nævnsmemberne**
- 10) Studenten**



## FREDNINGSNÆVNET FOR KØBENHAVN

Retten i Hillerød  
Sdr. Jernbanevej 18B  
3400 Hillerød  
Tlf.: 20 12 28 42

kobenhavn@fredningsnaevn.dk  
www.fredningsnaevn.dk  
FN-KBH-32-2025

Den 29. januar 2026

Ballerup Kommune  
Att.: Linnea Fosdal Stern

Via e-post: LSTE@balk.dk

### **Råmosen – Cykelsti m.v.**

Over for fredningsnævnet er der ansøgt om dispensation til cykel- og gangsti i grus langs mosens østside, smal gangstiforbindelse i grus rundt om Råmosen, udvidelse af græsningsfold mod nord med yderligere hegning og ”boardwalk” i den nordøstlige del af mosen på ejendommen matr.nrr. 3s m.fl. Pederstrup by, Pederstrup og 5h m.fl. Ågerup by Pederstrup, beliggende syd for Baltorpvej og øst for Råmosevej i Ballerup. De nærmere placeringer fremgår af nedenstående kortudsnit:





Tv.: Smal grussti i fold (orange), eksisterende foldhegn (smal blå stiple), udvidelse af foldhegn (bred blå stiple), eksisterende låger (blå cirkler), nye låger (grønne cirkler)



Boardwalk i mosens nordøstlige hjørne (orange stiple)

### Sagens oplysninger

Projektet

Af projektansøgning fremgår bl.a.:

”Det fredede område består af ca. 29 hektar mose, eng, græsarealer, mindre krat, rørskov og åbent vand. Området har stor rekreativ betydning for borgerne og især for boligafdelingen Grantoften med over 1.300 boliger samt skole og institutioner, som grænser op til området. Der er et politisk ønske om at etablere en stiforbindelse så flere har mulighed for at opleve mosen og dens omgivelser. I dag er der trampestier i området, foldhegn med klaplåger og enkelte spang over Råmose Å. Det er dog vurderet at tilgængeligheden til området for et bredere udsnit af borgerne i Ballerup har brug for et løft. Der er derfor afsat midler i budgettet til gennemførelse af projektet.

Derudover er der et ønske om at etablere en cykelforbindelse i udkanten af fredningen mellem Baltorpvej og Ågerupvej som en rekreativ og mere sikker forbindelse end langs Råmosevej, der er smal og med dårlige oversigtsforhold. Der er ikke andre oplagte cykelstiforbindelser mellem de to veje og det er vurderet at der ikke kan skabes tilstrækkeligt gode forhold på Råmosevej.”

Projektet er nærmere beskrevet i det materiale, der er sendt til fredningsnævnet.

### *Fredningsforhold*

Det fremgår af sagen, at ejendommen er omfattet af fredningsnævnets kendelse af 21. oktober 2005.

Af fredningsbestemmelserne fremgår blandt andet følgende:

#### ”§ 1. Fredningens formål

- at bevare og forbedre levedygtighederne for plante- og dyreliv,
- at skabe en generel forbedring af områdets biologiske, rekreative og landskabelige værdi, -
- at skabe bedre indsyn over de fredede arealer,
- at sikre overholdelse af Danmarks internationale forpligtelser til naturbeskyttelse.

#### § 2. Tilstandsændringer

Der må ikke foretages terrænændringer og ændringer i de nuværende vegetationsforhold, med mindre sådanne tilstandsændringer umiddelbart er tilladt i de efterfølgende bestemmelser. Opgravning af vilde planter er ikke tilladt.

Der må ikke ske træfældning, buskrydning, hegning, jordbearbejdning, tilsåning, nyplantning, deponering eller afbrænding, med mindre det er tilladt i en plejeplan.

Sejlad er ikke tilladt, medmindre det sker som del af naturpleje efter § 4 og tillades af pleje-myndigheden.

#### § 3. Delområder

Området inddeles i 2 delområder

1. Græsningsområder (de ikke "naturprægede" dele af fredningen, herunder de jordbrugs-mæssigt drevne områder i mosen)
2. Naturområde (sø og mosearealet)

#### §4. Naturpleje

Det er en forudsætning for udførelse af plejeforanstaltninger, at de udføres på baggrund af en samlet plan, som nævnt i § 5. Plejemyndigheden tillægges Ballerup kommune for delområde 1 og Københavns amt for delområde 2.

Uanset §2 kan plejemyndigheden i henhold til en plejeplan foretage tilstandsændringer og andre foranstaltninger, der skønnes egnet til at forbedre forholdene for dyre- og plantelivet eller findes hensigtsmæssige for at opretholde eller forbedre de landskabelige, rekreative og kulturhistoriske værdier.

Der kan etableres mindre publikumsfaciliteter.

Plejemyndigheden kan bestemme omfanget af græsslåning.

#### § 5. Plejeplaner

For at en plejeplan skal kunne danne grundlag for plejemyndighedens udøvelse af beføjelser efter § 4, skal planen være udarbejdet for hele området af plejemyndighederne i for- ening. Planen skal redegøre for de plejeforanstaltninger og anlægsarbejder samt for eventuelle ændringer i adgangsret, som påtænkes de følgende 10 år. Den første plan må dog kun gælde for 5 år. Der skal være givet grundejere, Danmarks Naturfredningsforening, Friluftsrådet og Dansk Ornitologisk Forening lejlighed til at udtale sig om plejeplanen. Uenighed forelægges fredningsnævnet til afgørelse.

#### § 6. Offentlighedens adgang.

Plejemyndigheden kan af hensyn til bevarelsen af plante- og dyrelivet fastsætte regler for begrænsning og regulering af offentlighedens adgang i delområde 2.

Fredningen er ikke til hinder for, at der ifølge en plejeplan etableres naturstier.

#### § 7. Særbestemmelser

Delområde 1:

Området kan fortsat anvendes til græsningsarealer.

Tilsynsmyndigheden kan tillade, at arealerne også kan anvendes til anden form for økologisk jordbrugsdrift.

Delområde 2:

Fodring af andefugle er ikke tilladt. Medmindre det konkret med hensyn til tid og sted tillades af tilsynsmyndigheden.

#### § 8. Forhold til naturbeskyttelseslovens bestemmelser om beskyttede naturtyper og beskyttelseslinjer.

Foranstaltninger, der tillades eller udføres i medfør af foranstående fredningsbestemmelser, kan i medfør af naturbeskyttelseslovens § 38, stk. 5, foretages uden særlig tilladelse efter naturbeskyttelseslovens § 3 og § 16.”

Hele fredningskendelsen samt de dispensationsafgørelser, der er afsagt vedrørende denne fredning kan læses på følgende link:

<https://www2.blst.dk/nfr/08066.00.pdf>

#### *Internationale naturbeskyttelsesområder*

Det ansøgte projekt har en placering, der ligger 3 km fra Natura 2000-området nr. 139 ” Øvre Mølleådal, Furesø og Frederiksdal Skov”. Ballerup Kommunes fredningstilsyn har vurderet, at det ansøgte ikke vil have en negativ påvirkning på udpegningsgrundlaget. Fredningstilsynet begrundet dette med, at etablering af grusstier er lokale tiltag, der ikke påvirker spredning af arter til eller fra Natura 2000-områderne og udvidelse af græsning er naturforbedrende.

Fredningstilsynet har derudover vurderet, at det ansøgte ikke vil medføre beskadigelse/øde-læggelse af plantearter eller yngle- eller rasteområder for de dyrearter, der fremgår af habitat-direktivets bilag IV. Fredningstilsynet har i den forbindelse lagt vægt på følgende:

”Spidssnudet frø er registreret i Råmosen, både ynglende og rastende. Der er ikke regi-streret stor vandsalamander. Etablering af en gangsti i grus foregår på passende tidspunkt af året, så det ikke konflikter med vandrende padder. Anlægsarbejdet foretages i en smalt arbejdsbælte med mindre maskiner. Etablering af en cykelsti i grus foregår på arealer, hvor der pga. den eksisterende anvendelse og drift ikke forventes padder. Anlægsarbejdet er dog også tilrettelagt, så det ikke konflikter med vandrende padder. Der nedlægges ikke yngle- eller rasteområder i forbindelse med projekterne.

Udvidelsen af græsningsfolde vurderes at være til gavn for områdets padder, eftersom græsningen øger arealet med blomstrende urter og strukturer egnet for padder.

Der er registreret flere arter af flagermus i området. Eftersom der ikke fældes træer i for-bindelse med de ansøgte projekter, vurderer fredningstilsynet at der ikke vil være en på-virkning af flagermus- yngle eller rasteområder.

Andre fredede padder

Der registreret butsnudet frø og skrubtudse.

Rødlistede arter registreret de seneste 12 måneder (udtræk fra arter.dk):

Blishøne, Grønbenet rørhøne, Gøg, Hættemåge, Lille præstekrave, Løvsanger, Mursejler, Nattergal, Rørdrum, Rørspurv, Tinksmed, Troldand og Vibe.

Stier kan øge antallet af besøgende, men styrer deres færdsel. Kommunen vil tydeliggøre at hunde skal være i snor, både af hensyn til fuglelivet men også af hensyn til de græs-sende dyr. På den baggrund vurderer Fredningstilsynet at projekterne gangsti i udkanten af det fredede område, en cykelsti i grus i udkanten af fredningsområdet og udvidelse af græsningsfold ikke få væsentlig negativ påvirkning på de rødlistede arter. Fiskebro og boardwalk indarbejdes hvor de forstyrrer fuglelivet mindst.”

### *Sagens behandling*

Fredningsnævnet har foretaget besigtigelse.

Sagen har været sendt til udtalelse hos Styrelsen for Grøn Arealomlægning og Vandmiljø, der yder teknisk bistand til fredningsnævnet, og hos Danmarks Naturfredningsforening, Friluftsrådet og DOF

Ballerup Kommunes fredningstilsyn har oplyst bl.a.:

#### ”1. Cykelsti i grus

Jf. § 2 må der ikke ske terrænændringer og ændringer i vegetationsforhold. Etableringen af en cykelsti i grus er ikke umiddelbart tilladt i fredningen eller beskrevet i plejeplanen. Det vil derfor kræve en dispensation fra fredningen.

Fredningstilsynet vurderer at en cykelsti i grus og uden lys med placering i udkanten af fredningen og delvist udenfor fredningen ikke strider mod fredningens formål, der jf. § 1 bl.a. er at skabe en generel forbedring af områdets biologiske, rekreative og landskabelige værdi. En cykelsti vil understøtte den rekreative værdi, fordi adgangen til området forbedres. Der tages hensyn til de biologiske og landskabelige værdier ved at placere cykelstien i udkanten af fredningen hvor der i dag er slået græs, boldbaner og en driftsvej. Med placeringen er der taget hensyn til fredningens andre ligeværdige formål, hvilket leder til at fredningstilsynet vurderer at der kan dispenseres fra § 2.

## 2. Gangsti i grus og publikumsfaciliteter

Jf. § 2 må der ikke ske terrænændringer og ændringer i vegetationsforhold. Det følger dog af § 6, at fredningen ikke er til hinder for, at der ifølge en plejeplan etableres naturstier.

Etablering af en smal grussti er ikke beskrevet i plejeplanen, fredningstilsynet vurderer derfor, at gangstien kræver en dispensation fra fredningen.

Fredningstilsynet vurderer at en dispensation ikke vil stride mod fredningens formål, og at der kan dispenseres fra § 2, fordi en smal sti i grus vil understøtte de rekreative værdier og offentlighedens adgang, særligt for grupper der ikke er så fortrolige med natur. Stien er placeret langs hegnet og primært i eksisterende trådte stier. De eksisterende trådte stier er over årene blevet vådere og trådt i stykker af græssende kreaturer. At tørven bevares og indbygges andet sted i det fredede område, vurderes at mindske projektets negative påvirkning af de biologiske værdier. En smal grussti vil også styre færdslen, hvormed mere sårbare områder får fred.

Det fremgår af ansøgning, at der sideløbende søges om dispensation fra naturbeskyttelseslovens § 3.

Udvidelse af græsningsfold mod nord med yderligere hegning vurderes at kræve dispensation fra fredningen eftersom der i § 2 fremgår at der ikke må ske hegning mm. medmindre det fremgår af en plejeplan. Udvidelsen af græsning mod nord fremgår ikke af plejeplanen, som alene beskriver høslæt som plejeform af dette område. Udvidelsen af græsningsfold mod nord vil klart understøtte områdets biologiske værdier. Der etableres klaplåger, hvormed offentlighedens adgang og hensynet til de rekreative værdier varetages. Fredningstilsynet vurderer, at der kan dispenseres fra fredningen, og at en dispensation ikke strider mod fredningens formål.

Udvidelsen af græsningsfold mod sydøst (plejeplanens delområde 4) er beskrevet i plejeplanen og kræver dermed ikke en dispensation fra fredningen.

Publikumsfaciliteter som bordebenkesæt, oplysningsskilte, fiskebro og spang over grøfter og Råmose Å vurderer fredningstilsynet er gjort mulige i fredningens §4 og i plejeplanen, og kræver derfor ikke dispensation. I fredningens § 4 fremgår det, at der kan etableres mindre publikumsfaciliteter, hvilket fredningstilsynet vurderer omfattet bordebenkesæt, oplysningsskilte, og spang der muliggør færdsel over grøfter og Råmose Å. I plejeplanen er der i delområde 2 muliggjort opførelsen af en boardwalk eller fiskebro på østsiden af mosen.

## 3. Boardwalk

...

På baggrund af Dansk Ornitologisk forening - Ballerups bemærkninger og bemærkninger fra besigtigelsen, reviderer Fredningstilsynet sin vurdering.

Fredningstilsynet skal hermed meddele, at den af Ballerup Kommune ansøgte boardwalk ikke kan anses for omfattet af plejeplanens hjemmel. Dette er en ændring af fredningstilsynets første vurdering, der blev sendt sammen med Kommunens ansøgning.

Plejeplanen giver alene mulighed for adgang fra østsiden og kun i form af enten en boardwalk eller en fiskebro. Den ansøgte boardwalk omfatter adgang fra både nord- og østsiden og kan dermed ikke etableres inden for plejeplanens rammer. Da kommunen desuden søger om både fiskebro og boardwalk, overstiger projektet de muligheder, plejeplanen giver.

På denne baggrund er det Fredningstilsynets vurdering, at etablering af den ansøgte boardwalk kræver dispensation fra fredningen.

Det er fredningstilsynets vurdering at der kan dispenseres fra fredningen. Det vil være en afvejning af fredningens formål, da der både skal tages hensyn til området natur og hensynet til adgangen og oplevelsen af Råmosen.

Placeringen af boardwalken ligger tættest på bebyggelsen, men den vil være et indgreb i området natur. En dispensation vil derfor være udelukkende gavnligt for den rekreative oplevelse af Råmosen, hvilket også er et af formålene i fredningen.”

Danmarks Naturfredningsforening har anført bl.a.:

”Vi i Danmarks Naturfredningsforening Ballerup ser positivt på idéen om at udvide dyreholdet, men tager stærk afstand fra følgende dele af projektet:

- Etablering af en 2,5 meter bred cykelsti i grus, placeret langs og delvist inde i det fredede område – særligt når en alternativ placering uden for fredningen er mulig.
- Terrænregulering og ændring af jordbundsforhold i de i forvejen slidte randområder, med henblik på anlæg af 1,5 meter brede grusstier.”

DOF har støttet den indsigelse, som DN er fremkommet med. Begge høringsparter har uddybet deres kritik såvel i skrift som mundtligt i forbindelse med besigtigelsen.

I afgørelsen har deltaget dommer Søren Holm Seerup (formand), Vibeke Preisler (udpeget af Ministeriet for Grøn Trepert) og Erling Petterson (udpeget af Ballerup Kommune).

Afgørelsen er truffet i enighed.

### **Fredningsnævnets afgørelse**

I medfør af § 50, stk. 1, i naturbeskyttelsesloven meddeler nævnet herved dispensation til udførelse af projektets del angående udvidelse af græsningsfold mod nord med yderligere hegning. I øvrigt meddeles afslag.

For så vidt angår udvidelsen af græsningsfold har Fredningsnævnet har lagt vægt på, at det ansøgte ikke strider mod fredningens formål. Fredningsnævnet har videre lagt vægt på, at denne del af projektet må antages at støtte fredningens formål om at skabe en generel forbedring af området biologiske, rekreative og landskabelige værdi.

For så vidt angår cykel- og gangsti i grus langs mosens østside, smal gangstiforbindelse i grus rundt om Råmosen og ”boardwalk” i den nordøstlige del af mosen har fredningsnævnet lagt vægt på, at fredningen i modsætning til mange andre fredninger ikke har til formål at tilgode offentlighedens adgang til det fredede areal. For så vidt angår den planlagte cykelsti er der reelt tale om at udtage en del af arealet fra fredningen. Denne del af projektet er efter fredningsnævnets vurdering i strid med fredningens formål. For så vidt angår etablering af stier i området finder fredningsnævnet ikke grundlag for at fravige fredningens udgangspunkt om, at disse skal etableres i form af naturstier, hvis nærmere placering fastlægges ved plejeplan. Den planlagte ”boardwalk” går efter fredningsnævnets vurdering ud over det, der kan betegnes som ”mindre publikumsfaciliteter” i fredningens § 4. Fredningsnævnet finder, at ”boardwalken” ikke tjener fredningens formål, men tværtimod i et u hensigtsmæssigt omfang medvirker til at

øge offentlighedens adgang ud over, hvad der har været forudsat ved fredningen. Disse elementer af projektet kan derfor ikke opnå dispensation.

Det er fredningsnævnets vurdering, at det den tilladte del af det ansøgte ikke indebærer, at der i noget internationalt naturbeskyttelsesområde sker en forringelse af naturtyper og levesteder for arter eller betydelige forstyrrelser af arter som området er udpeget for. Det er endvidere fredningsnævnets vurdering, at det ansøgte ikke kan beskadige eller ødelægge yngle- eller rastområder i det naturlige udbredelsesområde for de dyrearter, der er nævnt i bilag 3 til naturbeskyttelsesloven, eller ødelægge de plantearter, der er nævnt i bilag 5 til loven. Fredningsnævnet har herved lagt vægt på de oplysninger, som Ballerup Kommunes fredningstilsyn har meddelt.

Tilladelsen fritager ikke ansøger for at søge tilladelse efter anden lovgivning, hvis dette er påkrævet.

Der henvises i øvrigt til klagevejledningen, der er trykt nedenfor.

Med venlig hilsen

Søren Holm Seerup  
formand

### **Andre modtagere af denne afgørelse**

Kopi af denne afgørelse er sendt til Styrelsen for Grøn Arealomlægning og Vandmiljø, Danmarks Naturfredningsforening, Friluftsrådet og Dansk Ornitologisk Forening.

### **Klagevejledning**

Der kan klages over denne afgørelse til Miljø- og Fødevareklagenævnet. Klagefristen udløber 4 uger efter, at afgørelsen er meddelt. Er afgørelsen offentligt bekendtgjort, regnes klagefristen dog altid fra bekendtgørelsen. Klagen skal ifølge lov om naturbeskyttelse § 87 afgives via Miljø- og Fødevareklagenævnets digitale selvbetjening, jf. vejledning på klagenævnets hjemmeside [www.naevneneshus.dk](http://www.naevneneshus.dk). Klagefristen udløber ved midnat på dagen for klagefristens udløb. Hvis klagefristen udløber på en lørdag eller en helligdag, forlænges fristen til den følgende hverdag.

Klageberettigede er, jf. naturbeskyttelseslovens § 86:

- Adressaten for afgørelsen,

- ejeren af den ejendom, som afgørelsen vedrører,
- offentlige myndigheder,
- en berørt nationalparkfond,
- lokale foreninger og organisationer, som har en væsentlig interesse i afgørelsen,
- landsdækkende foreninger og organisationer, hvis hovedformål er beskyttelse af natur og miljø, og
- landsdækkende foreninger og organisationer, som efter deres formål varetager væsentlige, rekreative interesser, når afgørelsen berører sådanne interesser.

Det er en betingelse for Miljø- og Fødevareklagenævnets behandling af en klage, at den, der klager indbetaler et gebyr på 900 kr. for privatpersoner og 1.800 kr. for virksomheder og organisationer (2016-niveau). Klagegebyret reguleres den 1. januar hvert år efter den af Finansministeriet fastsatte sats for det generelle pris- og lønindeks som løbende offentliggjort i forslag til finanslov med virkning for klager, der modtages i nævnet fra og med den 1. februar 2017. Nævnet offentliggør størrelsen af klagegebyret på sin hjemmeside [www.naevnenes-hus.dk](http://www.naevnenes-hus.dk).

Gebyret opkræves i forbindelse med klagens oprettelse i Miljø- og Fødevareklagenævnets digitale selvbetjening. Klagen behandles først, når gebyret er betalt. Vejledning om gebyrbetalingen kan ligeledes findes på Miljø- og Fødevareklagenævnets hjemmeside [www.naevnenes-hus.dk](http://www.naevnenes-hus.dk).

Gebyret tilbagebetales, hvis

- 1) klagesagen fører til, at den påklagede afgørelse ændres eller ophæves,
- 2) klageren får helt eller delvis medhold i klagen, eller
- 3) klagen afvises som følge af overskredet klagefrist, manglende klageberettigelse eller fordi klagen ikke er omfattet af Miljø- og Fødevareklagenævnets kompetence.

Det bemærkes, at hvis den eneste ændring af den påklagede afgørelse er forlængelse af frist for efterkommelse af afgørelse som følge af den tid, der er medgået til at behandle sagen i klagenævnet, tilbagebetales gebyret dog ikke.

Miljø- og Fødevareklagenævnet kan også beslutte at tilbagebetale klagegebyret, hvis

- 1) der er indledt forhandlinger med afgørelsens adressat og/eller førsteinstansen om projektilpasninger, og disse forhandlinger fører til, at klager trækker sin klage tilbage, eller
- 2) klager i øvrigt trækker sin klage tilbage, før Miljø- og Fødevareklagenævnet har truffet afgørelse i sagen.

Gebyret tilbagebetales dog ikke, hvis nævnet vurderer, at der er forhold, der taler imod at tilbagebetale gebyret, f.eks. hvis klagen trækkes tilbage meget sent, herunder efter at klager har haft et afgørelsesudkast i partshøring.

En tilladelse må i henhold til naturbeskyttelseslovens § 87, stk. 3, ikke udnyttes før klagefristen er udløbet, eller behandling af en eventuel klage måtte være afsluttet.

Det følger endvidere af naturbeskyttelseslovens § 50, stk. 1, jf. § 66, stk. 2, at en tilladelse bortfalder, hvis den ikke udnyttes inden 3 år efter, at den er givet.