

# Afgørelser – Reg. nr.:

## Fredningen vedrører:

### Bemærkninger:

**Bemærkning om formål og bestemmelser:**

I dokumentet er fredningens formål og bestemmelser fremhævet som hjælp til læseren. Fremhævningerne er vejledende. Fredningens formål og bestemmelser kan også optræde uden for de markerede områder. Et fuldstændigt billede af formål og bestemmelser forudsætter, at hele afgørelsen fra fredningsnævn og Overfredningsnævnet/klagenævn læses.

[Tryk her for at komme direkte til den vejledende fremhævning af af fredningens formål](#)

[Tryk her for at komme direkte til den vejledende fremhævning af bestemmelserne](#)

### Domme:

### Taksationskommissionen:

### Overfredningsnævnet:

### Fredningsnævnet:

### Forslag:

**Dispensationer: sidst i filen med nyeste til sidst**

## **TAKSATIONSKOMMISSIONEN >**

TAKSATIONSKOMMISSIONEN  
VEDRØRENDE NATURFREDNING

REG. NR. 0 776 1.000

ADRESSE.  
SLOTSMARKEN 13. 2970 HØRSHOLM  
TLF 02 76 53 76

Sag nr. 250. Fredning af arealer mellem Bovbjerg fyr og  
Dybå.

Kendelse II

(Meddelt den 11. oktober 1989)

Overfredningsnævnets afgørelse af 30. november 1988 om erstatning i anledning af fredningen af arealer mellem Bovbjerg fyr og Dybå i Lemvig kommune, Ringkøbing amt er påklaget til taksationskommissionen vedrørende naturfredning af sagens løbenr. 1, Elna Krogager, løbenr. 4, Svend Kastberg Hinrichsen, og løbenr. 12, Christian Dyekjær.

Taksationskommissionen har den 28. juni 1989 besigtiget de fredede arealer og forhandlet med ejerne, af hvilke løbenr. 1 og 4 var bistået af landskonsulent Ole Kirk, Landskontoret for Landboret.

Under mødet med lodsejerne blev det vedrørende løbenr. 1 gjort gældende, at den erstatning for afståelse af 0,12 ha a 25.000 kr. = 3.000 kr., som ved overfredningsnævnets erstatningsafgørelse under løbenr. 6 er tilkendt Andelsforeningen Temare, i virkeligheden tilkommer Elna Krogager, som er ejer af matr.nr. 14 a Lyngshøj by, Trans. Fru Krogager gjorde derfor krav på, at den erstatning, taksationskommissionen fastsætter for afståelse af det pågæl-

dende areal, ved taksationskendelsen tillægges hende.

Efter det fremkomne besluttede taksationskommissionen at udsætte sagen for så vidt angår løbenr. 1 for at forelægge det rejste spørgsmål for overfredningsnævnet.

Med hensyn til løbenr. 4 og 12 har taksationskommissionen truffet afgørelse ved en kendelse, som er meddelt den 7. august 1989.

Overfredningsnævnet har ved skrivelse af 11. september 1989 meddelt, at det kan tiltræde, at erstatningen vedrørende det omhandlede areal tilkommer Elna Krogager. Overfredningsnævnet har bekræftet, at arealet har en størrelse på 0,12 ha, og at fredningsgrænsen over matr.nr. 14 a har det forløb, som svarer til det på kortet til fredningsnævnets kendelse viste og i terrænet markerede areal.

På ejerens vegne har konsulent Kirk nedlagt følgende erstatningspåstand:

For afståelse af 5,26 ha, beliggende ovenfor skrænten a 30.000 kr. pr. ha	157.800 kr.
For afståelse af 0,12 ha a 30.000 kr. pr. ha arealet er anført under lb.nr. 6	3.600 kr.
For afståelse af 6,3 ha skrænter m.v. a 7.000 kr. pr. ha	44.100 kr.
	<hr/>
Arealerstatning ialt	205.500 kr.
For samtlige ulemper, herunder for ejendomsindskrænkning, tab af herlighedsværdier, herunder direkte adgang til havet, driftsforstyrrelser m.v.	200.000 kr.
	<hr/>
Erstatningspåstand ialt	405.500 kr.

Til støtte for de påståede højere takster for arealerstatningen har konsulent Kirk henvist til, at disse svarer til handelsværdien på afståelsestidspunktet. Han har bestridt, at der er grundlag for at nedsætte erstatningen som følge af, at ejeren bevarer brugs- og jagtretten i en

10-årig periode. Aftalen herom er indgået i fredningsmyndighedernes interesse. Med ejendommens nuværende driftsform er dyrkningsretten til arealet uden økonomisk betydning og mængden af vildt er begrænset.

I en af konsulent Kirk udarbejdet skriftlig redegørelse for erstatningspåstanden anføres bl.a. følgende:

"Ejendommen blev købt i 1979 for 2,5 mill. kr. Den blev prioriteret for 70 pct.s vedkommende med 10 pct.s kreditforeningslån på obligationsbasis. Det resterende beløb blev udbetalt kontant. Til ejendommen er der ialt 71 tdr. land, hvoraf de 21 tdr. land afstås i forbindelse med omhandlede sag.

Arealerne drives med korn og ærter samt græs.

Der er ingen kreaturer på ejendommen p.t. Der er enkelte heste. Der er en staldbygning, hvori der er 550 slagtesvin, hvilket pr. år giver en produktion på ca. 1800 stk.

Siden ejendommen blev overtaget i 1979, er den ombygget og moderniseret. Blandt andet har stuehuset gennemgået en modernisering, ligesom staldbygningen er sat i stand. Svinestalden er på 800 m<sup>2</sup> og bygget i 1972.

I 1982 blev der bygget en silo til 2300 tdr. korn.

Der er 5 heste på ejendommen, som står i en separat hestestald. Derudover er der en ladebygning, garage m.v.

De eksproprierede arealer er dels brugt til afgræsning, dels brugt til dyrkning af almindelige landbrugsafgrøder. Ca. 3 ha af de ovenfor liggende skræntarealer har været dyrket og inddraget i almindelige sædskifter. De øvrige ovenfor liggende skræntarealer er for størstedelens vedkommende frodige græsmarker, som er velegnede til afgræsning. Det bemærkes, at der er tale om særdeles god jord. Bortset fra det sydligste af det afståede, er der tale om stiv lerjord.

.....

Arealerne er iøvrigt eksproprieret af hensyn til det stigende tryk fra feriegæster fra Badhotellet i Bovbjerg samt for de ferieboliger, der er etableret dels syd for Tagtorfjelden, dels nord for Bovbjergområdet. I den forbindelse har kommunen været udfarende med hensyn til gennemførelsen af fredningen. Det er bl.a. udtalt, at arealet skal bruges til publikum fra feriestederne i området.

Den indstilling var i diametral modsætning til indstillin-

gen i 1979, hvor ejendommen blev købt, idet det dengang blev oplyst, at der ikke var planer om at udbygge turismen i området.

Dette var bl.a. baggrunden for, at fru Krogager købte ejendommen, idet man ønskede at bo et område, som man kunne have for sig selv.

Indtil ekspropriationen blev gennemført, kunne arealet lukkes for publikum. At man gennem årene har acceptere turisme på arealet hænger sammen med, at det i hvert fald i begyndelsen var begrænset, hvor stor turiststrøm der var, og at man fik en aftale om en rimelig indhegnings-facon m.v.

Fru Krogager har haft 850 lb. m langs stranden ud mod Vesterhavet. Arealet har altid været indhegnet.

Herligheden med den direkte adgang til havet ned over egne arealer uden turister tages fra Elna Krogager og gives til det øvrige publikum.

.....

På græsningsarealerne, som eksproprieres, har man bl.a. kørt ajle ud. På den måde har man kunnet afhjælpe ejendommens miljøproblemer.

En produktion på 1800 slagtesvin svarer til 60 dyreenheder. For hver 1,7 dyreenheder kræves 1 ha til udspredding af husdyrgødning. For at følge miljølovens krav kræves der således 35 ha. Det var stort set det areal, man havde før ekspropriationen. Reduceres arealet med strandarealet, som ikke kan bruges, havde man før ekspropriationen 33 ha. Der var derfor næsten balance mellem jordtilliggende og antal dyreenheder. Denne balance forrykkes, idet man efter ekspropriationen kommer ned på 27,5 ha.

Dette sammenholdt med, at der vil mangle ca. 10% af det dyrkbare areal, medfører, at der skal gives et beløb for ejendomsindskrænkning. Der vil opstå ubalance mellem jordtilliggendet og ejendommens faste udlæg. Under èt er det udregnet til 100.000 kr., fordelt med 80.000 kr. for direkte ejendomsindskrænkning og 20.000 kr. for forøgede miljøproblemer.

De øvrige 100.000 kr. under ulempeerstatningen er fastsat for tab af herlighedsværdier."

Taksationskommissionens bemærkninger:

Der er ikke grundlag for at fastslå, at handelsværdien af skrant- og forstrandsarealet overstiger 5.000 kr/ha. Derimod findes afståelsen af arealet oven for skrænten efter kommissionens skøn med hensyn til arealets karakter og prisforholdene at burde erstattes efter en takst på 30.000 kr/ha, og uden at erstatningen nedsættes som følge af den ejeren indrømmede brugs- og jagtret

Med hensyn til virkningen af ejendomsindskrænkningen bemærkes:

Ejendommens samlede areal udgør 38,8 ha. Heraf afstås ved fredningen 11,68 ha, der udgøres af 5,38 ha dyrkningsegnet jord oven for skrænten og 6,3 ha skrant- og strandareal.

Arealafståelsen på knap 5 1/2 ha dyrkningsegnet - og god - jord findes efter den anvendte driftsform og de på ejendommen foreliggende bygninger, beregnet til svineproduktion og med indkøb af foder udefra til den eksisterende produktionskapacitet, ikke at medføre en værdinedgang, der ligger ud over det gennem arealerstatningen konstaterede tab.

Hvad angår øvrige driftsforstyrrelser, finder kommissionen, at ejendommens driftsform med de eksisterende bygninger gør problemet om adgang til gylleudspredning til et teoretisk problem, der ikke på afståelsestidspunktet kan udløse særlig erstatning.

Handelsværdien af den omhandlede ejendom beror efter kommissionens opfattelse i så overvejende grad på muligheden for rentabel landbrugsproduktion, at det ikke kan antages, at afståelsen af arealet nærmest havet medfører en værdinedgang i form af tab af herlighedsværdi, som ligger ud over arealprisen.

Ejerens påstand om erstatning for ulemper ud over selve arealafståelsen kan derfor ikke tages til følge.

Herefter bestemmes:

Den Elna Krogager tilkommende erstatning for afståelse og

fredning af arealer under denne fredningssag (løbenr. 1 og 6) fastsættes således:

5,38 ha a 30.000 kr.	161.400 kr.
6,3 ha a 5.000 kr.	31.500 kr.
	<hr/>
Ialt	192.900 kr.

Beløbet forrentes som bestemt ved overfredningsnævnets afgørelse af 30. november 1988.

I godtgørelse for sagkyndig bistand under sagens behandling for taksationskommissionen ydes et beløb på 8.000 kr. Beløbet, der tillige vedrører sagens løbenr. 4, kan udbetales direkte til Landskontoret for Landboret.

Jens Lunøe

Karl Nielsen

Jens Peder Hedegaard



## **TAKSATIONSKOMMISSIONEN >**

TAKSATIONSKOMMISSIONEN  
VEDRØRENDE NATURFREDNING

ADRESSE:  
SLOTSMARKEN 13, 2970 HØRSHOLM  
TLF. 02 76 53 76

REG. NR. 07761.000

7/8-1989

Sag nr. 250. Fredning af arealer mellem Bovbjerg fyr og  
Dybå.

Kendelse:

(Meddelt den 7. august 1989)

Overfredningsnævnets afgørelse af 30. november 1988 om erstatning i anledning af fredningen af arealer mellem Bovbjerg fyr og Dybå i Lemvig kommune, Ringkøbing amt er påklaget til taksationskommissionen vedrørende naturfredning af sagens løbenr. 1, Elna Krogager, løbenr. 4, Svend Kastberg Hinrichsen, og løbenr. 12, Christian Dyekjær.

Taksationskommissionen har den 28. juni 1989 besigtiget de fredede arealer og forhandlet med ejerne, som var bistået af landskonsulent Ole Kirk, Landskontoret for Landboret (løbenr. 1 og 4) og advokat K. Skovborg Andersen, Ringkøbing (løbenr. 12).

Kommissionen har herefter besluttet at udsætte afgørelsen vedrørende løbenr. 1, idet man har bedt overfredningsnævnet tage stilling til det nærmere omfang af arealafståelsen fra denne ejendom. Kommissionens afgørelse vil blive meddelt i en senere kendelse.

ad løbenr. 4.

For taksationskommissionen har konsulent Kirk gjort gældende, at det må lægges til grund, at det afståede areal i overensstemmelse med en arealattest af 1. marts 1954 har en størrelse på 0,4260 ha. For dette areal nedlægges følgende erstatningspåstand:

0,266 ha	30.000 kr. pr. ha	7.980 kr.
0,16 ha	7.000 kr. pr. ha	1.120 kr.
		<hr/>
Arealerstatning ialt		9.100 kr.
For samtlige ulemper, herunder for tab af herlighedsværdi		10.900 kr.
		<hr/>
Erstatningspåstand ialt		20.000 kr.
		<hr/>

Til støtte for de påståede højere takster for arealerstatningen har konsulent Kirk henvist til, at disse svarer til handelsværdien på afståelsestidspunktet. I øvrigt begrundes erstatningspåstanden foruden i tab af herlighedsværdi med, at ejeren som følge af fredningen definitivt er afskåret fra at bebygge ejendommen med et sommerhus.

Med hensyn til størrelsen af det afståede areal har amtsfredningsinspektør Gert Alsted under taksationen udtalt sig i overensstemmelse med det, der er anført i overfredningsnævnets erstatningsafgørelse s.2 f.o.

Taksationskommissionen finder ligesom overfredningsnævnet ikke grundlag for at anfægte den af amtet foretagne arealopmåling.

Der er ikke grundlag for at fastslå, at handelsværdien af skrænt- og forstrandsarealet overstiger 5.000 kr/ha. Derimod findes afståelsen af arealet oven for skrænten efter kommissionens skøn med hensyn til arealets karakter og prisforholdene at burde erstattes efter en takst på 30.000 kr./ha.

Allerede når henses til, at der er tale om en udlod af beskeden størrelse, beliggende langt fra ejendommens bygninger og øvrige tilliggende, er der ikke basis for at antage, at afståelsen bevirker et tab for ejeren ud over arealprisen. Selv om fredning og afståelse til det offentlige ikke var sket, må det anses for udelukket, at der kunne være opnået tilladelse til at bebygge arealet med et som-

merhus, hvilket som følge af den udsatte placering nær skrænten næppe heller i praksis kunne være kommet på tale.

Idet erstatningen for afståelse af 0,09 ha oven for skrænten herefter fastsættes efter en takst på 30.000 kr./ha, forhøjes den ejeren tillagte erstatning til 3.500 kr.

Spørgsmålet om godtgørelse for sagkyndig bistand udsættes til afgørelse i forbindelse med erstatningsfastsættelsen vedrørende løbenr. 1.

ad løbenr. 12.

For taksationskommissionen har advokat Skovborg Andersen gentaget den for overfredningsnævnet nedlagte erstatningspåstand, der specificeres således:

Arealafståelse

a. 0,84 ha	10.000 kr.	8.400 kr.
b. 0,48 ha	70.000 kr.	33.600 kr.
		<hr/>
		42.000 kr.

Værdiforringelse

80.000 kr.

Samlet erstatning

---

122.000 kr.

---

Den krævede afståelseserstatning bygger, med en skønsmæssig modifikation, på den gennemsnitlige værdi pr. ha af hele ejendommens areal ifølge den offentlige ejendomsvurdering, medens værdiforringelsen i øvrigt beror på tab af herlighedsværdi, navnlig som følge af offentlighedens færdsel og ophold på det afståede areal. Til støtte for sidstnævnte post i erstatningskravet henvises til en erklæring fra statsautoriseret ejendomsmægler Emil Andersen, Ringkøbing.

Taksationskommissionen finder ikke grundlag for at fastsætte erstatningen for arealafståelse efter det af advokat Skovborg Andersen hævdede princip. Grundværdien af den

samlede ejendom knytter sig i væsentlig grad til retten til at have en boligbebyggelse på ejendommen, og denne ret forbliver hos ejeren. Efter jordboniteten på det pågældende sted er der ikke basis for at antage, at værdien af det afståede areal overstiger 25.000 kr. henholdsvis 5.000 kr. pr. ha, således som det er lagt til grund ved overfredningsnævnets erstatningsfastsættelse.

Under hensyn til bebyggelsens særlige anvendelse ved opdeling i ejerlejligheder, der agtes bortsolgt som ferieboliger, finder kommissionen derimod, at afståelsen af arealet nærmest skrænten og havet bevirker en særlig nedgang i restejendommens handelsværdi i form af mistet herlighedsværdi. Erstatningen herfor finder kommissionen efter omstændighederne at kunne fastsætte til 40.000 kr., med hvilket beløb den af overfredningsnævnet fastsatte erstatning derfor vil være at forhøje.

Herefter bestemmes:

Der fastsættes følgende erstatninger for afståelse og fredning af arealer under denne taksationssag:

Løbenr. 4,	Svend Kastberg Hinrichsen	3.500 kr.
Løbenr. 12,	Christian Dyekjær	56.200 kr.

Beløbene forrentes som bestemt ved overfredningsnævnets afgørelse af 30. november 1988.

I godtgørelse for sagkyndig bistand for taksationskommissionen tillægges der løbenr. 12, Christian Dyekjær et beløb på 2.500 kr.

Jens Lunøe

Karl Nielsen

Jens Peder Hedegaard

## **OVERFREDNINGSNÆVNET >**

Fredningsnævnet for Ringkøbing  
Amts Fredningskreds  
Kongevejen 10  
6950 Ringkøbing

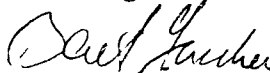
Den 29.06.90  
J.nr. 2700/87

Overfredningsnævnet er blevet gjort opmærksom på, at Overfredningsnævnets afgørelse af 30. november 1988 om fredning/afståelse af arealer mellem Bovbjerg Fyr og Dybå fejlagtigt omfatter et areal af matr.nr. 14 a Lynghøj, Trans, der imidlertid i 1986 er udstykket, således at fredningen rettelig angår et ca. 0,12 ha stort areal af matr.nr. 14 i smst.

Overfredningsnævnet har i denne anledning udfærdiget vedlagte tillægsafgørelse af 29. juni 1989, som man anmoder fredningsnævnet om at lade tinglyse på matr.nr. 14 i som adkomst for staten v/Miljøministeriet.

Samtidig bedes Overfredningsnævnets afgørelse af 30. november 1988 afløst på matr.nr. 14 a.

Med venlig hilsen

  
Bent Jacobsen

viceformand

Miljøministeriet, J. nr. SN

03 JULI 1990

Akt. nr. 11

1211/11-0005

## Tillægsafgørelse

af 29. juni 1989

til Overfredningsnævnets afgørelse af 30. november  
1988 om fredning af arealer mellem Bovbjerg Fyr og  
Dybå i Lemvig Kommune, Ringkøbing Amt (sag nr. 2700/87).


---

Ved ovennævnte afgørelse af 30. november 1988 har Overfredningsnævnet bestemt, at nærmere angivne arealer mellem Bovbjerg Fyr og Dybå i Lyng-  
høj ejerlav, Trans sogn, skal afstås til staten v/Miljøministeriet. Af-  
ståelsen omfatter ifølge afgørelsen bl.a. et ca. 0,12 ha stort areal af  
matr.nr. 14 a.

Overfredningsnævnet er nu blevet gjort opmærksom på, at matr.nr. 14 a i  
1986 er udstykket, således at det areal, der er omfattet af fredningen/  
afståelsen, hører til matr.nr. 14 i og udgør en del af en landbrugsejen-  
dom tilhørende Elna Krogager, Trans, 7620 Lemvig.

Der henvises til vedhæftede udsnit af fredningskortet, hvorpå frednings-  
grænsen er korrigeret på del af matr.nr. 14 i, Lynghøj, Trans.

På Overfredningsnævnets vegne

  
Bent Jacobsen  
viceformand

AD: SN 1211/11-0005  
ic Art. 11



## **OVERFREDNINGSNÆVNET >**

30/11-1988

Overfredningsnævnets afgørelse

af 30. november 1988

om fredning af arealer mellem Bovbjerg Fyr og Dybå  
i Lemvig Kommune, Ringkøbing Amt (sag nr. 2700/87).

-----

Fredningsnævnet for Ringkøbing Amts Fredningskreds har den 20. januar 1987 truffet afgørelse om fredning af et 23 ha stort kystareal ved Bovbjerg og Dybå i Lemvig Kommune. Fredningen har til formål at overdrage arealerne til staten v/Miljøministeriet for at sikre almenheden adgang til ophold og færdsel på klinten.

Fredningssagen er rejst i 1986 af Ringkøbing Amtsråd i forståelse med Lemvig Kommune og omfatter 10 private lodsejere samt to ejendomme i offentligt eje.

Fredningsnævnets afgørelse er i medfør af naturfredningslovens § 25 forelagt Overfredningsnævnet til efterprøvelse og er for så vidt angår fredningens indhold tillige påklaget af 2 af de berørte ejere.

Fredningsområdet er en stejl klint ud mod Vesterhavet. Arealerne oven for klinten er udyrkede med undtagelse af enkelte græsningsarealer. Skrænten er ikke stabil, idet den påvirkes af kraftig kyst- og overfladevandserosion.

Området er i regionplanen fra 1985 og tidligere udpeget som naturområde med særlig landskabelig værdi. Det daværende Fredningsplanudvalg og Miljøministeriet har ved opkøb skaffet offentligheden adgang til klinten flere steder. Gennemførelse af den rejste fredningssag vil sikre et næsten sammenhængende opholdsareal og en natursti på ca. 5 km fra Bovbjerg Fyr til Dybå.

Ejeren af lb.nr. 4 har påklaget Fredningsnævnets afgørelse, idet fredningen afskærer ham fra opførelse af et sommerhus.

Ejerne af lb.nr. 12 v/advokat Skovborg Andersen har påstået ejendommen udtaget af fredningen under henvisning til, at fredningsgrænsen mere naturligt bør afsluttes ved den offentlige parkeringsplads 400 m nord for ejendommen.

Flere ejere har udtrykt ønske om anlæg af enkelte trapper ned til stranden for at undgå færdsel på skrænten med deraf følgende nedbrydning. Der ønskes desuden opsat hegn langs fredningsgrænsen.

Ringkøbing Amt, Lemvig Kommune, Danmarks Naturfredningsforening og Naturfredningsrådet har anbefalet Overfredningsnævnet at stadfæste Fredningsnævnets afgørelse.

Naturfredningsrådet har tillige udtalt sin støtte til ønsket om, at adgangen til skrænten sker ad trapper for at undgå slid på selve skrænten.

I sagens behandling, herunder besigtigelse af fredningsområdet og møde med de i sagen implicerede parter, har deltaget 6 af Overfredningsnævnets medlemmer.

Overfredningsnævnet skal enstemmigt udtale:

Det tiltrædes, at hele det område, der er omfattet af Fredningsnævnets afgørelse pålægges fredningsbestemmelser efter naturfredningslovens kapitel III navnlig til sikring af offentlighedens rekreative udnyttelse af området.

Det tiltrædes ligeledes, at de pågældende arealer ved fredningen afstås til staten med undtagelse af det allerede statsejede areal, der administreres af Kystinspektoratet.

Realiteten i de af Nævnet fastsatte fredningsbestemmelser tiltrædes, dog med den ændring, at det påbydes Miljøministeriet at anlægge 2 eventuelt 3 trapper på skrænten og, hvis de tilgrænsende ejere forlanger det, at opsætte et trådhegn langs fredningsgrænsen.

Idet Fredningsnævnets afgørelse af 20. januar 1987 ophæves, fastsættes herefter følgende fredningsbestemmelser for det ca. 23 ha store område, som er afgrænset på det til denne afgørelse vedhæftede fredningskort, og som omfatter de på vedhæftede fortegnelse anførte matrikelnumre helt eller delvis:

§ 1. Fredningens formål.

Fredningen har til formål at opretholde områdets landskabelige og naturhistoriske værdier og at sikre offentlighedens rekreative benyttelse af området gennem overdragelse af arealerne til staten v/Miljøministeriet.

§ 2. Bevaring af området.

De fredede arealer skal bevares i deres nuværende tilstand, medmindre andet fremgår af de følgende bestemmelser.

§ 3. Terrænændringer.

Det følger af § 2, at der ikke må foretages terrænændringer, herunder ved gravning, opfyldning, plantering, oplæg eller lignende foranstaltninger. Undtaget fra dette forbud er kystsikringsarbejder udført af Kystinspektoratet, som frit kan foretage fornødne terrænændringer, sandflugtsdæmning og materialeoplæg.

Formål

Bestemmelser

§ 4. Bebyggelse og andre faste konstruktioner.

Der må ikke opføres bebyggelse, herunder skure, boder og tårne. Der må ikke opsættes master eller skæmmende indretninger, campingvogne, telte o.lign. Der må heller ikke anbringes trapper eller opsættes hegn, jfr. dog under § 6.

§ 5. Arealernes drift iøvrigt.

Miljøministeriet må alene foretage beplantning og fjerne eksisterende beplantning som led i klintens pleje og vedligeholdelse.

Forurening af naturen med henlæggelse af affald må ikke finde sted.

Ejeren af lb.nr. 1 bevarer brugs- og jagtretten i en 10-årig periode på matr.nr. 11 c, 12 a, 12 c, 14 b, 15 b og 15 c Lynghøj, Trans. Brugsretten omfatter ikke dyrkning og skal udøves sådan, at den ikke kommer i strid med fredningens formål.

§ 6. Hegning og trapper.

Det påbydes Miljøministeriet at opsætte et trådhegn langs fredningsgrænsen, hvis de tilgrænsende ejere forlanger det.

Det påbydes endvidere Miljøministeriet at anlægge 2 eventuelt 3 trapper på skrænterne til regulering af offentlighedens adgang til stranden.

§ 7. Færdsel og ophold i området.

- a. Offentligheden har ret til at færdes til fods og på cykel samt opholde sig på hele det fredede område. Anden kørende færdsel, herunder knallertkørsel, er ikke tilladt.

Færdsel på skrænterne er ikke tilladt, og al adgang til stranden skal ske ad de anlagte trapper.

Hunde skal føres i snor.

- b. Undtaget fra forbudene i pkt. a er færdsel og kørsel af personale fra Kystinspektoratet i kystsikringsøjemed.

Undtaget er endvidere strandfogedernes hidtidige ret til færdsel m.v. i embeds medfør.

- c. Miljøministeriet udlægger og vedligeholder en natursti langs skræntoverkanten fra Bovbjerg Fyr til Dybå.

#### § 8. Afståelsen.

Hele det på fredningskortet indtegnede areal, jfr. de på vedhæftede fortegnelse anførte matrikelnumre, afstås til staten v/Miljøministeriet bortset fra matr.nr. 24 Lynghøj, Trans, der tilhører staten v/Trafikministeriet.

Afståelsen anses i økonomisk henseende for at være sket pr. 20. januar 1987 (datoen for Fredningsnævnets afgørelse). Miljøministeriet overtager straks besiddelsen af det afståede.

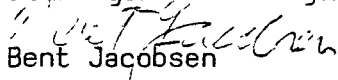
Alle tinglyste servitutter opretholdes i det omfang, de vedrører det fredede område.

Udstykning sker ved Miljøministeriets foranstaltning og for Ministeriets regning.

#### § 9. Dispensation.

En dispensation fra bestemmelserne i §§ 2-7 kan meddeles efter reglerne i naturfredningslovens § 34, hvis det ansøgte ikke vil komme i strid med fredningens formål.

På Overfredningsnævnets vegne

  
Bent Jacobsen  
viceformand

## F O R T E G N E L S E

over arealer, der helt eller delvis er omfattet af  
Overfredningsnævnets afgørelse af 30. november 1988  
om fredning af arealer mellem Bovbjerg Fyr og Dybå  
i Lemvig Kommune, Ringkøbing Amt (sag nr. 2700/87).

-----

Lynghøj, Trans:

Matr.nr. 6 a, 6 b, 11 c, 12 a, 12 c, 13 a, 13 c, 14 a, 14 b, 15 b,  
15 c, 18 a, 18 b, 18 d, 18 g, 19 b, 19 e, 22 a, 22 b, 22 e, 24, 31 c,  
35 a og 35 b.

Overfredningsnævnets afgørelse

af 30. november 1988

om erstatning i anledning af fredning af arealer mellem Bovbjerg Fyr og Dybå i Lemvig Kommune, Ringkøbing Amt (sag nr. 2700/87).

---

Fredningsnævnet for Ringkøbing Amts Fredningskreds har ved kendelse af 20. januar 1987, som ændret den 27. februar 1987, truffet afgørelse om erstatning i anledning af den samtidigt besluttede fredning og afståelse af arealer mellem Bovbjerg Fyr og Dybå i Lemvig Kommune. Erstatning for afståelsen er tilkendt ejerne af de 10 ejendomme i privat eje med ialt 360.220 kr. Der er ikke tilkendt erstatning for fredningen af arealer i offentligt eje.

Fredningsnævnet har tilkendt erstatning efter en takst på 25.000 kr. pr. ha for arealer oven for brinken og 5.000 kr. pr. ha for arealer fra brinken og ud mod havet. Endvidere har alle de private ejere fået et beløb for tabt herlighedsværdi.

Fredningsnævnets afgørelse er i medfør af naturfredningslovens § 25 forelagt Overfredningsnævnet til efterprøvelse. Erstatningsfastsættelsen er tillige påklaget til Overfredningsnævnet af 2 af de private ejere.

Ejeren af ejendommen under lb.nr. 4, S. Kastbjerg Hinrichsen, har påstået den tilkendte erstatning forhøjet på grund af manglende mulighed for



opførelse af et sommerhus, og fordi ejendommen ifølge arealattest og skatteskema har et større areal end angivet i afgørelsen.

Ejerne af lb.nr. 12, Lise og Christian Dyekjær, har ved advokat Skovgård Andersen påstået erstatningen forhøjet til 122.000 kr. under henvisning til ejendommens vurdering, beliggenhed, anvendelse og de ved fredningen påførte betydelige gener.

Ringkøbing Amt har i forbindelse med indsigelsen med størrelsen af arealet under lb.nr. 4 oplyst, at arealerne er opmålt på grundlag af luftfotos fra 1983, men at kystarealerne hele tiden ændres som følge af erosion, uden at det registreres i de officielle arealregistre.

I sagens behandling, herunder besigtigelse og møde, har deltaget 6 af Overfredningsnævnets medlemmer.

Overfredningsnævnet skal enstemmigt udtale:

Ved anden afgørelse af dags dato har Overfredningsnævnet tiltrådt den omhandlede fredning med enkelte ændringer af fredningsbestemmelserne.

Erstatningen i anledning af fredningen, hvorved de fredede arealer afstås til Staten, må fastsættes til arealernes handelsværdi.

Der findes ikke herudover at være grundlag for tilkendelse af erstatning for mistet herlighedsværdi til nogen ejer som følge af afståelsen af arealerne.

Erstatning for arealer oven for skrænten tilhørende lb.nr. 1 (E. Krogager) nedsættes til 20.000 kr. pr. ha under hensyn til, at ejeren bevarer brugs- og jagtretten i en 10-årig periode.

De af Fredningsnævnet iøvrigt fastsatte erstatninger kan tiltrædes. Det tiltrædes ligeledes, at der ikke er tilkendt erstatning for arealer i offentligt eje.

Der findes endvidere ikke anledning til at anfægte den af Amtet foretagne opmåling af arealerne.

Erstatning i anledning af afståelsen eller fredningen tilkendes herefter således:

<u>Lb.nr. 1.</u>	Elna Krogager:		
	5,26 ha á 20.000 kr.	105.200	
	6,3 ha á 5.000	31.500	136.700
		<hr/>	
<u>Lb.nr. 2.</u>	Andreas Peder Lund:		
	0,4 ha á 25.000	10.000	
	0,45 ha á 5.000	2.250	12.250
		<hr/>	
<u>Lb.nr. 3.</u>	Lemvig Kommune:		0
<u>Lb.nr. 4.</u>	S. Kastbjerg Hinrichsen:		
	0,09 ha á 25.000	2.250	
	0,16 ha á 5.000 kr.	800	3.050
		<hr/>	
<u>Lb.nr. 5.</u>	G. Andreasen:		
	1,18 ha á 25.000	29.500	
	1,26 ha á 5.000	6.300	35.800
		<hr/>	
<u>Lb.nr. 6.</u>	Andelsforeningen Temare:		
	0,12 ha á 25.000		3.000
<u>Lb.nr. 7.</u>	Ejerforeningen Trans Klit:		
	0,84 ha á 25.000	21.000	
	0,35 ha á 5.000	1.750	22.750
		<hr/>	

<u>Lb.nr. 8.</u>	Mads Rækby:		
	0,35 ha á 25.000		8.750
<u>Lb.nr. 9.</u>	Kystinspektoratet		0
<u>Lb.nr. 10.</u>	P.M. Bruun:		
	0,59 ha á 25.000	14.750	
	0,10 ha á 5.000	500	15.250
<u>Lb.nr. 11.</u>	Ernst Kragelund:		
	0,37 ha á 25.000	9.250	
	0,86 ha á 5.000	4.300	13.550
<u>Lb.nr. 12.</u>	Chr. Dyekjær:		
	0,48 ha á 25.000	12.000	
	0,84 ha á 5.000	4.200	16.200
Erstatning ialt			<u>=====267.300=====</u>

Erstatningsbeløbene forrentes efter naturfredningslovens § 19, stk. 4, 1. pkt., fra den 20. januar 1987 (datoen for Fredningsnævnets afgørelse) med en årlig rente, der er 1 % højere end den til enhver tid fastsatte diskonto.

Overfredningsnævnet skønner, at afståelsen ikke medfører forringelse af pantsikkerheden for de privatejede arealer under lb.nr. 2, 4, 5, 6, 7, 8, 10, 11 og 12.

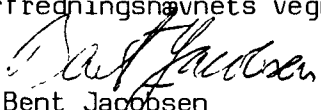
I godtgørelse for sagkyndig bistand under sagens behandling for Overfredningsnævnet tillægges der ejeren af lb.nr. 12 et beløb på 5.000 kr. Beløbet udbetales direkte til advokat K. Skovborg Andersen.

Den samlede fredningserstatning på 267.300 kr. med renter og det til-

kendte omkostningsbeløb på 5.000 kr. udredes af staten med 75 % og af Ringkøbing Amt med 25 %.

Overfredningsnævnets afgørelse af erstatningsspørgsmålet kan påklages til Taksationskommissionen vedrørende Naturfredning (adr.: Slotsmarken 13, 2970 Hørsholm) af ejerne, Miljøministeren og Ringkøbing Amt. Klagefristen er 4 uger fra den dag, Overfredningsnævnets afgørelse er meddelt den pågældende. Størrelsen af det tilkendte omkostningsbeløb kan ikke påklages, jfr. naturfredningslovens § 31.

På Overfredningsnævnets vegne

  
Bent Jacobsen  
viceformand

## **FREDNINGSNÆVNET >**

20/1-1987

## U d s k r i f t

af

protokollen for fredningsnævnet for Ringkøbing amts fredningskreds.

År 1987 den 20. januar blev i sagen

R.A.F. 105/1986

Fredning af arealer mellem  
Bovbjerg fyr og Dybå i Lem-  
vig kommune

afsagt sålydende

## k e n d e l s e :

Efter først at være gået frem efter reglerne i naturfredningslovens § 12 har Ringkøbing amtskommune ved Teknik- og Miljøforvaltningen, Fredningsafdelingen, den 20. februar 1986 til fredningsnævnet fremsendt forslag til fredning af arealer mellem Bovbjerg fyr og Dybå i Lemvig kommune. Fredningsforslaget går ud på en overdragelse af arealer til Miljøministeriet v/ Skov- og Naturstyrelsen med henblik på at udlægge dem til offentlige opholdsarealer. For arealerne foreslås fastsat følgende retningslinier:

1. Arealerne må ikke ændres ved gravning, opfyldning, plantning eller andre foranstaltninger. Arealerne må ikke anvendes til oplæg af nogen art.
2. På arealerne skal det være tilladt at færdes til fods og på cykel og opholde sig. Kørende færdsel iøvrigt skal ikke være tilladt.
3. Hunde skal føres i snor.
4. Ovennævnte retningslinier er ikke til hinder for kystinspek-

toratets fortsatte udførelse af kystsikringsarbejder. Det er tilladt kystinspektoratet i kystsikringsøjemed at køre på stranden og i særlige tilfælde oven for skrænten. Kystinspektoratet kan endvidere frit udføre fornødne terrænændringer, sandflugtsdæmpning og materialeoplæg.

Strandfogedernes hidtidige ret til færdsel m.v. i embeds medfør opretholdes.

#### Forslagets baggrund og sammenhæng med anden planlægning:

De høje skrænter ved Bovbjerg har altid tiltrukket mange besøgende. Tidligere kunne man frit færdes langs overkanten af skrænten, men denne færdsel er nu forhindret gennem opsætning af hegn og skilte.

Fredningsplanudvalget og Miljøministeriet har ved opkøb skaffet adgang til overkanten af klinten flere steder. En fredning som her foreslået vil kunne give et sammenhængende opholdsareal langs 5 km af skræntoverkanten fra Bovbjerg fyr til Dybå.

Den stærkt øgede turisme langs vestkysten har givet megen gående og cyklende færdsel, og da det ikke findes rimeligt, at private lodsejere skal lægge arealer til publikums ophold og færdsel, foreslås som nævnt overdragelse af arealerne til det offentlige.

Forslaget omfatter ialt godt 23 ha og fordeler sig på ialt 12 lodsejere.

Fredningsnævnet, der i denne sag har bestået af formanden, dommer Sv. Aa. Christensen, Ringkøbing, det amtsrådsvalgte medlem, gdr. Karl Elkjær, Holmsland, og det kommunalvalgte medlem, gdr. Jens Ole Madsen, Lomborg, indkaldte herefter til møde den 23. juni 1986. De mødte repræsentanter for offentlige myndigheder og de mødte lodsejere havde efter en gennemgang af fredningsforslaget og bestemmelserne i naturfredningsloven om fredningsnævnets behandling af sagen lejlighed til at udtale sig om forslaget. Fredningsnævnet fandt ved det derved fremkomne baggrund for at fortsætte med en behandling af sagen med henblik på at nå frem til en fredning, der med rimelig hensyntagen til lodsejernes interesser kunne tilgodese den åbenbare offentlige interesse i at få et sammenhængende opholdsareal for offentligheden fra Bovbjerg fyr til Dybå.

Fredningsnævnet fik allerede på dette første møde indtryk af, at

ejeren af ejendommen matr.nr. 11c, 12a, 12c, 15b og 15c Lynghøj, Trans, Elna Krogager og dennes ægtefælle Leif Krogager følte sig særligt berørt af den foreslåede fredning, dels som følge af størrelsen af det areal, der for denne ejers vedkommende berøres af fredningen, dels som følge af de særlige forhold, der har ligget til grund for erhvervelsen af ejendommen. Herom har lodsejeren og ægtefællen redegjort skriftligt samt mundtligt ved nogle møder med nævnet, og heraf fremgår, at lodsejeren købte ejendommen i 1979 efter at have sikret sig, at Lemvig kommunes dispositionsplaner havde til grundlag, at området ikke skulle være til genstand for udbygning til turister, at købet havde til baggrund den skønne beliggenhed med jord direkte til havet, at den isole-rede beliggenhed gav mulighed for en hensigtsmæssig landbrugspro-duktion, også f.s.v. ang. mere specialiserede produktioner, og at produktionsapparatet var relativt nyt. Til at begynde med var der mulighed for gående at spadserere over arealet ud til kanten af brinken mod havet, men belastningen af især én-dags turister blev efterhånden stor og ødelæggende også for ejerens kornmarker, og da man hverken hos det offentlige eller hos turistforeningen fandt mulighed for at få bistand til en afhjælpning af belastnin-gen, har ejeren fundet det nødvendigt at spørre af for færdsel over-hovedet. Ejeren ser helst, at der ikke sker nogensomhelst fredning, ej heller ved afståelse af jord, men er dog gået ind i en forhand-ling med fredningsnævnet og Skovstyrelsens (nu Skov- og Natursty-relsens) repræsentant, kgl. skovrider J.E. Handberg samt en re-præsentant for Ringkjøbing amtsråds fredningsafdeling. Det ende-lige resultat af forhandlingerne er blevet, at fredningsnævnet har lagt sig fast på standpunktet om, at der må ske en fredning derved, at fredningsmyndighederne erhverver et areal svarende til det på kortene, som er bilag til denne kendelse, indtegnede områ-de med en anvendelse af arealerne som foreslået af sagsrejseren, og at fredningsnævnet fastsætter en betaling på 25.000 kr. pr. ha for arealer ovenfor brinken og 5.000 kr. pr. ha for arealer fra brinken og udad mod havet, således at arealerne opmåles på grund-lag af det luftfotografi, der er vedlagt sagens bilag. Idet der herefter kan regnes med en erstatning for arealer for denne lods-ejers vedkommende på 166.000 kr., og idet der herudover bør til-lægges en erstatning for herlighedsværdien, har fredningsnævnet ialt ment at kunne fastsætte lodsejerens erstatning til 200.000 kr. Herudover tillægges lodsejeren brugsret og jagtret til area-lerne for 10 år og fri for betaling af ejendomsskatter. Brugsret-ten omfatter ikke dyrkning og skal iøvrigt udøves sådan, at den



ikke kommer i strid med fredningens formål, herunder navnlig offentlighedens frie adgang til arealet. Lodsejeren har afvist en erstatning m.v. som foran anført, idet værdiforringelsen af ejendommen ved en fredning som foreslået vil blive langt større.

Selv om de øvrige lodsejere vel ikke kan siges helt uforbeholdent at være gået ind for en fredning som foreslået, har fredningsnævnet dog fundet, at disse lodsejere er indstillet på at gå med til fredning ved afståelse af arealer hertil. Flere af lodsejerne har anført, at deres arealer i henhold til matrikelkortene var betydeligt større end i lodsejerfortegnelsen til fredningsforslaget anført, og mener, at en ny opmåling må foretages.

Fredningsnævnet finder, at der bør ske fredning ved arealafståelse for alle de lodsejere, der er omfattet af sagen, i overensstemmelse med hvad der er anført foran vedrørende lodsejeren Elna Krogager, og altså som anført på kortene til kendelsen og med grundlag i en opmåling efter luftfotografiet. Ved brug heraf og af priserne på henholdsvis 25.000 kr. og 5.000 kr. pr. ha samt ved at tillægge et forholdsvis tilsvarende beløb for herlighedsværdien fås de i lodsejerfortegnelsen nævnte beløb for hver af lodsejerne.

Der tillægges erstatningsbeløbene rente med 1% over den til enhver tid gældende af Danmarks Nationalbank fastsatte diskonto fra nærværende kendelses dato, til beløbet er til rådighed for lodsejerne.

Erstatningsbeløbene med renter udredes med  $\frac{3}{4}$  af statskassen og  $\frac{1}{4}$  af Ringkjøbing amtskommune.

De ved kendelsen erhvervede arealer vil være at afgrænse fra de tilstødende, lodsejerne tilhørende arealer på en måde, der hindrer offentlighedens adgang til at anvende disse arealer. Denne afgrænsning vil være at etablere efter aftale med lodsejerne.

Det bemærkes, at staten ved erhvervelsen overtager forpligtelsen til bekæmpelse af sandflugten.

T h i b e s t e m m e s :

Der vil være at foretage fredning af arealer mellem Bovbjerg fyr og Dybå i Lemvig kommune ved afståelse til staten (Miljøministeriet v/ Skov- og Naturstyrelsen) i overensstemmelse med det foran

anførte.

Der ydes lodsejerne erstatning for afståelsen med de på vedlagte lodsejerfortegnelse nævnte beløb med renter som foran nævnt.

Sv. Aa. Christensen

Karl Elkjær

Jens Ole Madsen

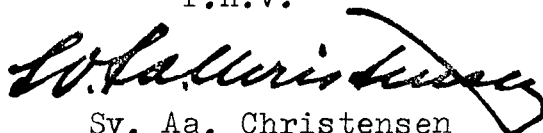
Foranstående kendelse kan påklages til Overfredningsnævnet, Amaliegade 7, 1256 København K.

Klagefristen er 4 uger fra kendelsens modtagelse.

Udskriftens rigtighed bekræftes.

FREDNINGSNÆVNET FOR RINGKØBING  
AMTS FREDNINGSKREDS, den 20. januar 1987.

P.n.v.



Sv. Aa. Christensen

Lb.nr.	Ejersnavn	Matr.nr.	Areal i ha			Erstatning kr.
			Skrænt + strandbred	Ovenfor skrænt	Ialt	
1	Elna Krogager, Møllerupvej 14, Trans, 7620 Lemvig.	11c, 12a, 12c, 14b, 15b, 15c, Lyngshøj, Trans.	6,30	5,26	11,56	200.000
2	Andreas Peder Lund, Noersgårdvej 7, Trans, 7620 Lemvig.	19b, 19e, Lyngshøj, Trans.	-	0,40	0,40	12.250
3	Lemvig kommune, 7620 Lemvig.	35a, 35b, 18b, 22a, Lyngshøj, Trans.	1,63	0,48	2,11	0
4	Svend Kastbjerg Hein- richsen, Transvej 75a, Trans, 7620 Lemvig.	6a, 6b, Lyngshøj, Trans.	0,16	0,09	0,25	3.050
5	Gerda Marie Andreasen, Møllerupvej 16, Trans, 7620 Lemvig.	13a, 13c, Lyngshøj, Trans.	1,26	1,18	2,44	35.800
6	Andelsforeningen Temare Møllerupvej 58, Trans.	14a, Lyngshøj, Trans.	-	0,12	0,12	3.000
7	Ejerforeningen Trans Klit v/ vognmand Sv. Magnussen, Hestehaven 2, 8721 Daugaard.	31c, Lyngshøj, Trans.	0,35	0,84	1,19	22.750
8	Mads Rækby, Transvej 79, Trans, 7620 Lemvig.	22e, Lyngshøj, Trans.	-	0,35	0,35	8.750

Lb.nr.	Ejernavn	Matr.nr.	Areal i ha			Erstatning kr.	
			Skrænt + strandbred	Ovenfor skrænt	Ialt		
9	Kystinspektoret, Højbovej 1, 7620 Lemvig.	24, Lyngshøj, Trans.	0,56	-	0,56	2.800	
10	Poul Møller Bruun, Søvej 4, 9982 Aalbæk.	18d, Lyngshøj, Trans.	0,10	0,59	0,69	15.250	
11	Ernst Kragelund, Løkkevej 7, Trans, 7620 Lemvig.	18a, 22b, Lyngshøj, Trans.	0,86	0,37	1,23	13.550	
12	Christian Dyekjær, Løkkevej 40, Trans, 7620 Lemvig.	18g, Lyngshøj, Trans.	0,84	0,48	1,32	16.200	
			12,51	+	10,16	= 22,67	333.400
			=====				

Miljøministeriet

1 Ina Krogager

2 Andreas Peder Lund

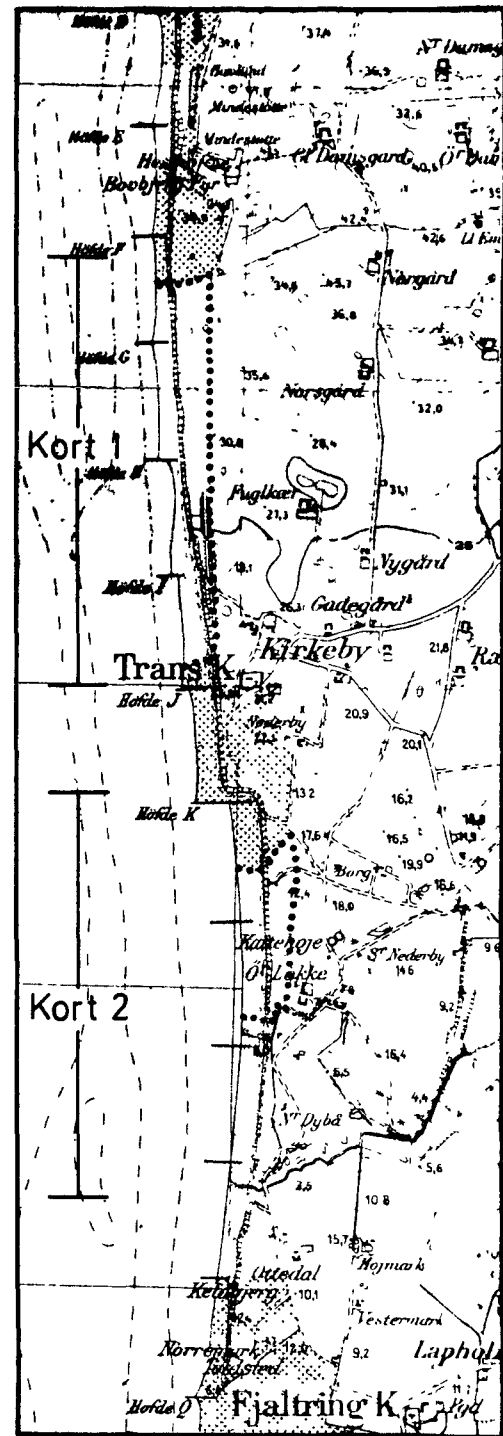
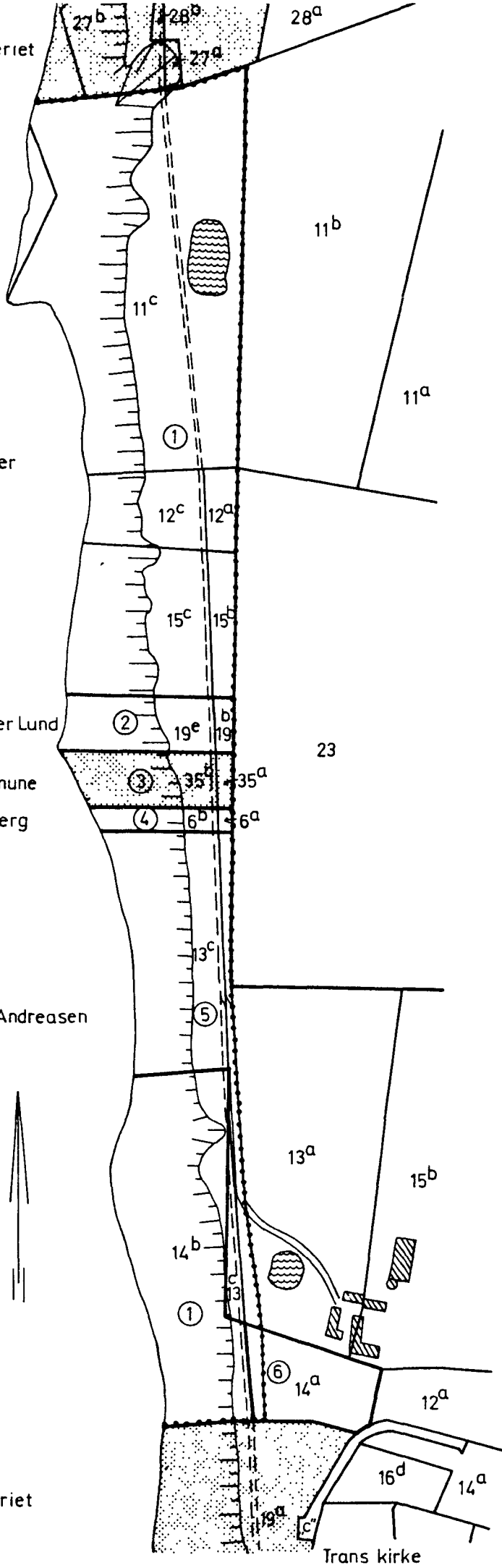
3 Lemvig kommune

4 Svend Kastbjerg  
Heinrichsen

5 Berda Marie Andreasen

6 Temare

Miljøministeriet



Kort 1

- Fredningsgrænse
- ..... Offentlig ejet areal

0 100 200 300m

Miljøministeriet

⑦ Ejerforeningen  
Trans Klit

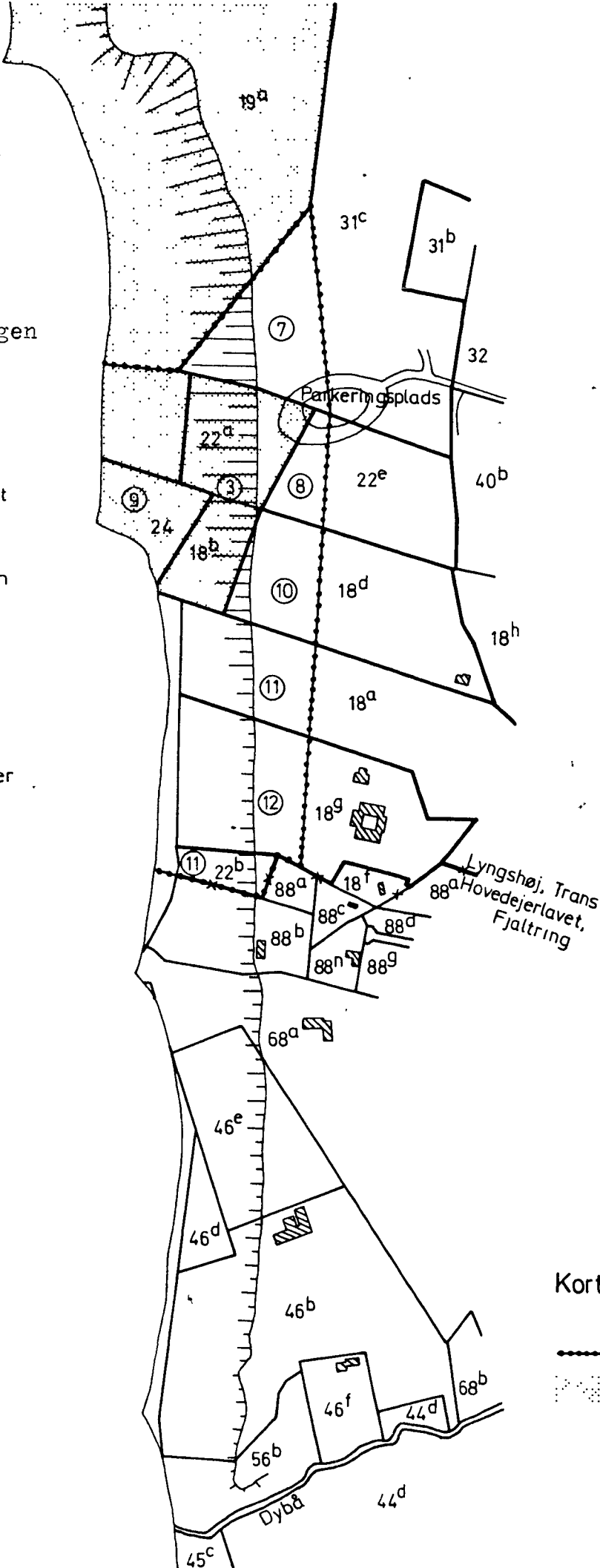
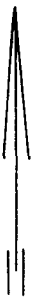
⑧ Mads Rækby

⑨ Kystinspektoret

⑩ Poul Møller Brun

⑪ Ernst Kragelund

⑫ Christian Dyekjær

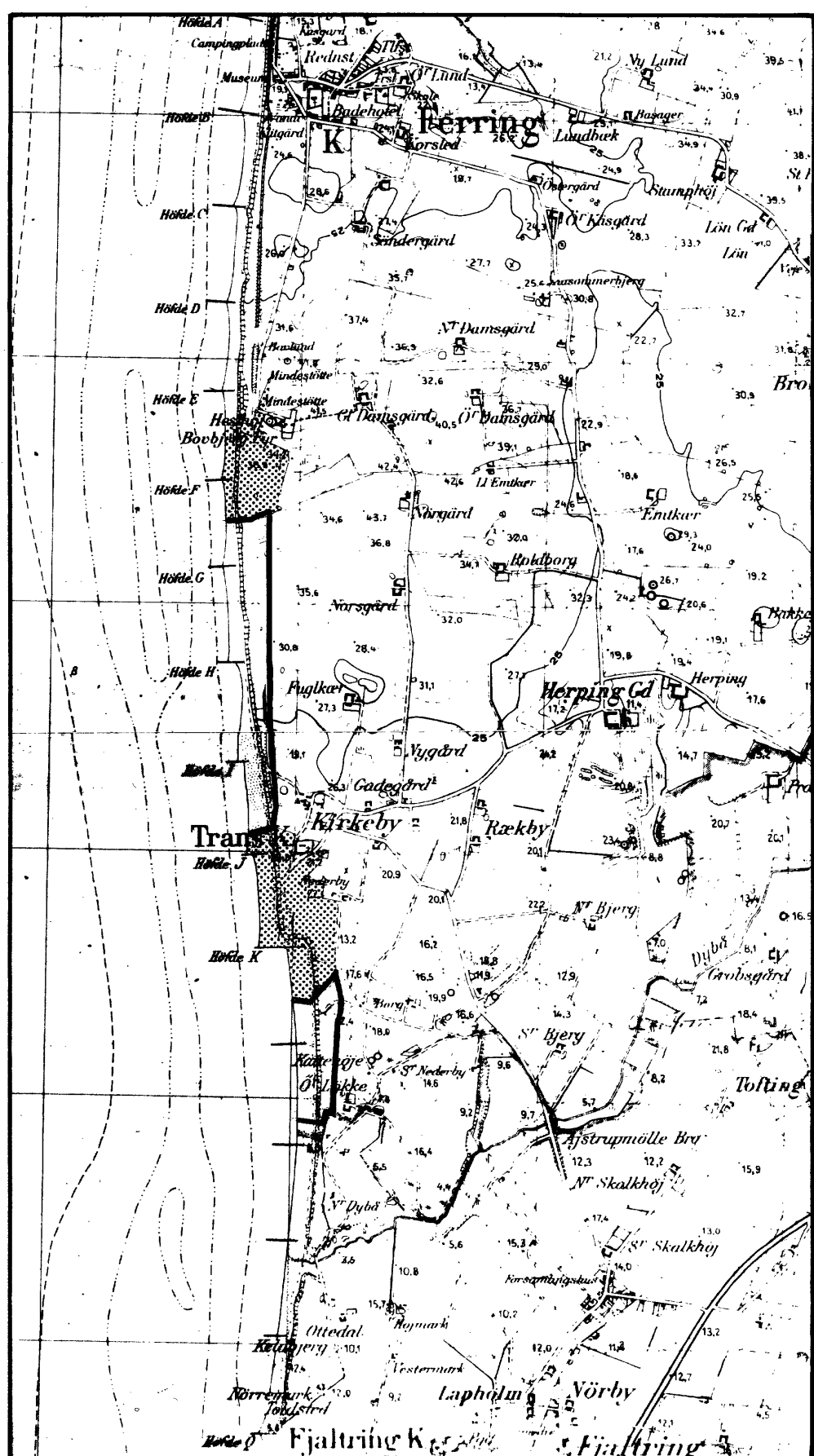
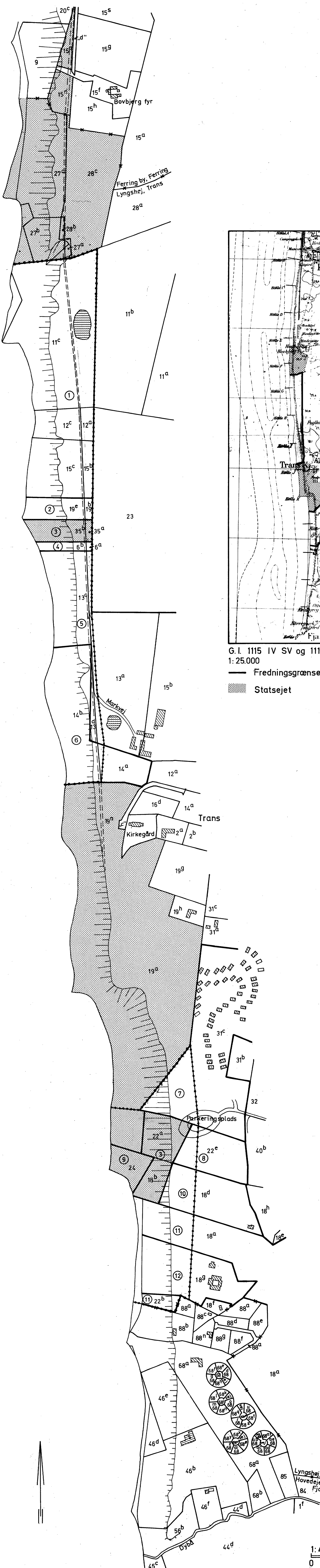


Kort 2

----- Fredningsgrænse  
..... Offentlig ejet areal

0 100 200 300

**KORT >**



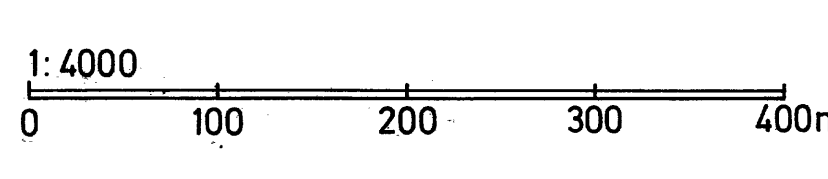
G.I. 1115 IV SV og 1115 IV NV  
 1: 25.000  
 Reproduceret af Ringkøbing Amtskommune  
 med Geodætisk Institut's tilladelse  
 (A 86) Copyright.

### Vestkysten fra Bovbjerg Fyr til Dybdå

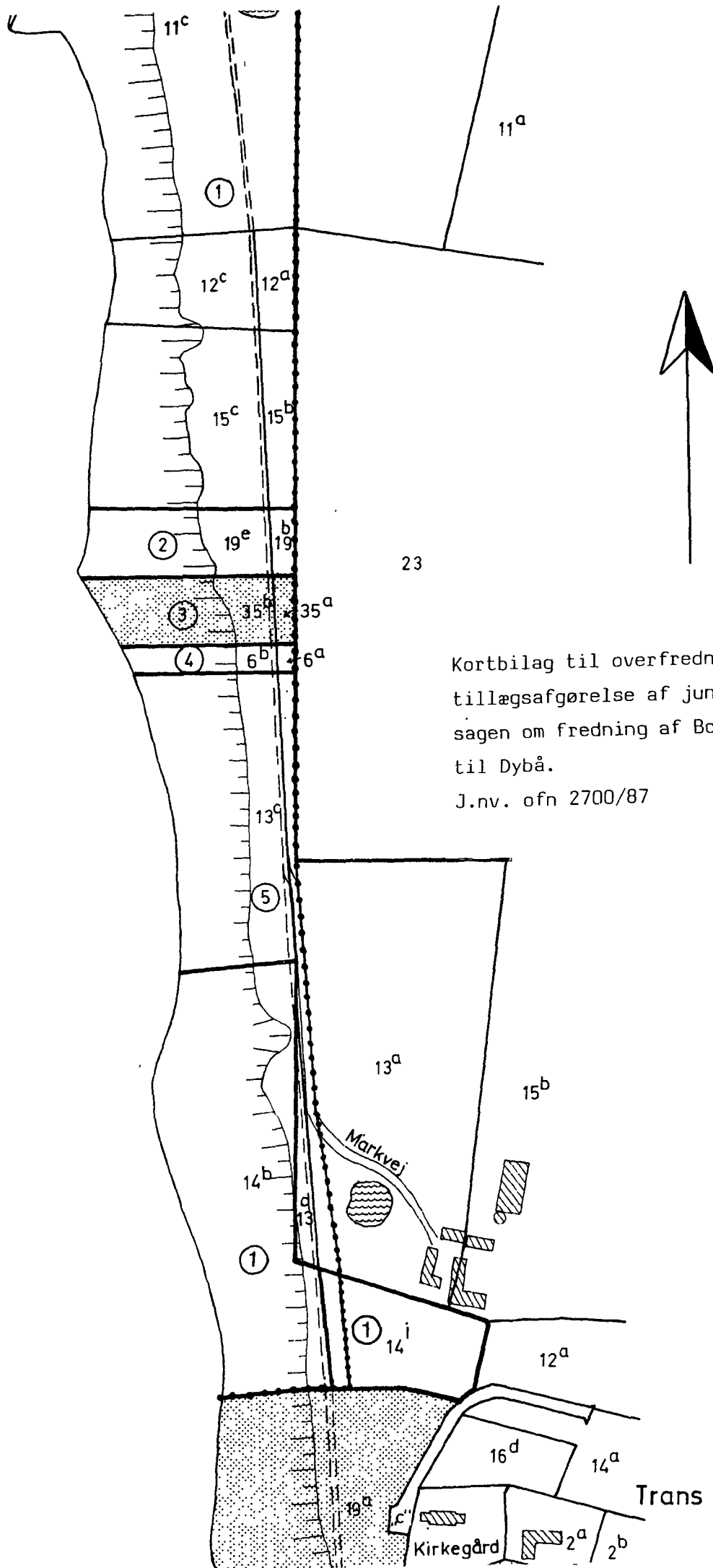
Del af  
 Lyngshøj, Trans  
 Lemvig kommune  
 Ringkøbing amt

- Fredningsgrænse
- - - Ejerlavsgrense
- ▨ Offentlig ejet areal
- ▤ Tipvognsbane
- ⑦ Løbenumre anvendt under sagens behandling

**FREDNINGSKORT**  
 OVERFREDNINGSNÆVNETS  
 fredningsafgørelse af November  
 1988 i sag nr. 2700/87







Kortbilag til overfredningsnævnets  
 tillægsafgørelse af juni 1990 i  
 sagen om fredning af Bovbjerg fyr  
 til Dybå.  
 J.nv. ofn 2700/87

DISPENSATIONER>

## **Afgørelser - Reg. nr.:**

**Herunder ses afgørelser i dispensationssager for denne fredning**

Herning, 31. januar 2024  
FN-MJV-36-2023

Lemvig Kommune  
[inger.hejlesen@lemvig.dk](mailto:inger.hejlesen@lemvig.dk)

Ansøgning om dispensation til at forlænge cykelsti fra Trans Kirke til Trans Ferieby, hen over Dybe Å til Kjeldbjergvej (Høfde Q) i Fjaltring – R.A.F. 105/1986 – Bovbjerg fyr og Dybå – Trans Kirke

Lemvig Kommune har søgt dispensation fra fredningen Bovbjerg Fyr og Dybå og kirkefredningen ved Trans Kirke til at anlægge en cykelsti på strækningen Trans kirke til Fjaltring.

### **Ansøgningen**

Af ansøgningen fremgår, at stien er en del Vestkyststien. På denne strækning er den meget fragmenteret, idet der nogle steder skal cykles på trafikerede veje, og idet det andre steder ikke er muligt at passere med en cykel. Projektet omfatter forlængelse af stien, der pt. ender, hvor Fyrvej og Molle-  
rupvej mødes ud for Trans Kirke. Stien ønskes ført videre ned til Trans Ferieby, hen over Dybe Å, hvor den munder ud ved Kjeldbjergvej (Høfde Q) i Fjaltring.

Kommunen har herudover anført:

”...

Tracéet er fastlagt ud fra et ønske om at skabe en sti, der både indgår naturligt i landskabet og tager videst muligt hensyn til beskyttede naturarealer mm. og samtidig giver brugerne af stien store naturmæssige oplevelser gennem et varieret landskab med slugter, åbne vidder og storslåede udsigter. Stien ønskes etableret som en asfaltsti på 2,5 meter med et top lag af majssten (”OBbelægning” som den eksisterende Vestkyststi på strækningen nord for Trans Kirke). Herved får stien udtryk som en grussti, der farvemæssigt falder naturligt ind i den omgivende natur. På en strækning hen over Dybe Å (ca. 125 meter) vil stien blive anlagt som en træbro, der fastgøres med jordskruer. Herved kan terrænet forløbe uforstyrret under broen.

Ved at anlægge stien i et område som i forvejen benyttes af mange besøgende, bliver det muligt i højere grad at styre, hvor folk færdes og dermed minimere det generelle slid i området. Det er vores vurdering, at stien vil få en stor rekreativ betydning og vil understøtte mulighederne for friluftsliv for en stor målgruppe.

Den visuelle oplevelse af området – herunder udsigter og landskabstræk – vurderes ikke at blive påvirket væsentlig, idet stien lægges lavt i terrænet og med et forløb der følger linjerne i landskabet. Stien vil udelukkende blive benyttet af gående og cyklende som vil passere gennem området i korte perioder.

Forslaget har været forelagt følge- og arbejdsgruppen (grupper af borgere, der indgår som en vigtig part i områdefornyelsen) på møde den 12. april 2023. Der var stor opbakning til projektet.

...”

### **Fredningerne**

Deklaration lyst den 10. maj 1951 er en sædvanlig Provst Exner fredning ved Trans Kirke, hvoraf det fremgår:

”...

Fredningen har følgende omfang: Arealerne må ikke bebygges eller beplantes, midlertidigt eller vedvarende, ligesom der heller ikke på arealerne må graves grus eller anbringes transformatorstationer, telefon- og telegrafmaster o. lign., derpå ej opsættes skure, udsalgssteder, isboder, vogne til beboelse eller opbevaring af redskaber eller lign. skønhedsforstyrrende genstande.

...”

Af Overfredningsnævnets afgørelse af 30. november 1980 om fredningen af Bovbjerg Fyr og Dybå, fremgår:

#### § 1 Fredningens formål.

Fredningen har til formål at opretholde områdets landskabelige og naturhistoriske værdier og at sikre offentlighedens rekreative benyttelse af området gennem overdragelse af arealerne til staten v/Miljøministeriet.

#### § 2 Bevaring af området.

De fredede arealer skal bevares i deres nuværende tilstand, medmindre andet fremgår af de følgende bestemmelser.

#### § 3 Terrænændringer.

Det følger af § 2, at der ikke må foretages terrænændringer, herunder ved gravning, opfyldning, plantning, oplæg eller lignende foranstaltninger. Undtaget fra dette forbud er kystsikringsarbejder udført af Kystinspektoret, som frit kan foretage fornødne terrænændringer, sandflugtsdæmpning og materialeoplæg.

...

#### § 7 Færdsel og ophold i området.

Offentligheden har ret til at færdes til fods og på cykel samt opholde sig på hele det fredede område. Anden kørende færdsel, herunder knallertkørsel, er ikke tilladt.

...”

#### **Natura 2000 og Bilag IV-arter**

Nærmeste Natura 2000 område, nr. 65, Nissum Fjord, ligger ca. 2,6 km fra den sydligste del af cykelstien,

Af vurdering fra Lemvig Kommune om projektets indvirkning på Natura 2000 området og Bilag IV arter fremgår blandt andet:

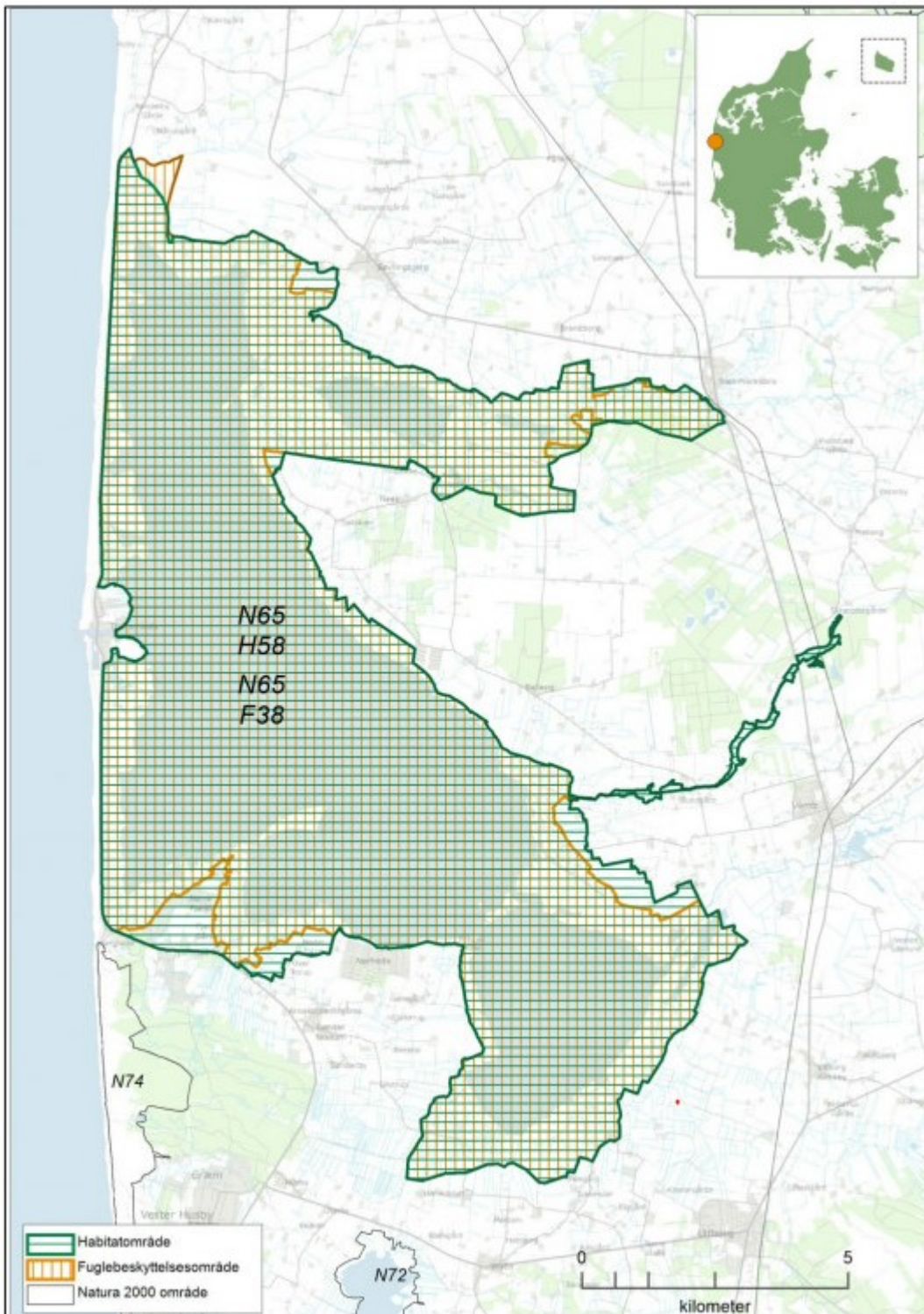
”...

Den sydligste del af cykelstien ligger ca. 2,6 km fra nærmeste Natura 2000 område nr. 65, Nissum Fjord. Natura 2000 området nr. 65 har et samlet areal på 11.061 ha. hvoraf de 6.313 ha er selve Nissum Fjord og 250 ha er vandflade i de store søer.

Dette Natura 2000 område er specielt udpeget for at beskytte vandarealerne i Nissum Fjord og de tilstødende vandområder, samt de fjordnære naturarealer med de store forekomster af vandfugle herunder en række arter af svaner, gæs, ænder og vadefugle samt naturtyperne strandeng og kystnære naturtyper som havtornklit, og området er primært karakteriseret ved de store lysåbne arealer med disse naturtyper. Nissum Fjord rummer mere end 5% af de samlede arealer af strandeng og havtornklit og desuden ca. 19 % af den marine naturtype kystlagune og strandsøer inden for Natura 2000 områderne i atlantiske region.

De øvrige habitatområder og fuglebeskyttelsesområder ligger i en afstand på 12-13 km fra projekstrækningen.

Det vurderes, at projektet ikke kan medføre lokale påvirkninger eller kan påvirke andre habitatområder og fuglebeskyttelsesområder. Baggrunden for denne vurdering er, at projektområdet ikke er yngle-, raste- eller fourageringsområde for fugle på udpegningsgrundlaget. Der bliver ikke udledninger af stoffer eller andet fra cykelstien til naturtyper på udpegningsgrundlaget og øvrige arter på udpegningsgrundlaget lever i vand, som cykelstiprojektet ikke påvirker, grundet placering og afstand fra Natura 2000 området.



Kortet viser Natura 2000-områdets afgrænsning. Natura 2000-område N65 Nissum Fjord består af habitatområde H58 Nissum Fjord (vandret grøn skravering) og fuglebeskyttelsesområde F38 Nissum Fjord (lodret orange skravering).

I forhold til bilag IV-arter skal det sikres, at det ansøgte projekt ikke forsætligt forstyrrer bilag IV-arter i deres naturlige udbredelsesområde eller beskadiger eller ødelægger arternes yngle- og rasteområde i arternes naturlige udbredelsesområde. Det er ikke tilladt at gennemføre projekter, der kan

beskadige eller ødelægge yngle- og rasteområder for disse arter. Forudsætningen for dette er, at den økologiske funktionalitet af et yngle- eller rasteområde for bilag IV-arter opretholdes på mindst samme niveau som hidtil.

Af habitatvejledningen fremgår det, at yngle- og rasteområder kan bestå af flere lokaliteter, der tjener som levesteder for den samme bestand. Nogle arter er organiseret i delbestande, som står i forbindelse med hinanden gennem udvandring og indvandring, og som benytter et netværk af levesteder over tid og rum. Netværket kan ses som et samlet yngle- eller rasteområde for samlingen af delbestande som står i forbindelse med hinanden. De enkelte lokaliteter har hver især betydning for bestanden. Nogle vil ofte have mere betydning end andre. En skade på et levested et sted i netværket kan afværges hvis det er muligt at fremme kvaliteten eller udstrækningen af levestederne andetsteds i netværket (Miljøstyrelsen, 2020).

Med kendskab til habitatarternes foretrukne leve- og ynglesteder, sammenholdt med kortlægningen af habitatarter indenfor Natura 2000-området, samt øvrige artsregistreringer, vurderes det kun at være Markfirben, Strandtudse, Stor Vandsalamander, Odder, Birkemus og diverse Småflagermus som potentielt forekommer i eller nær projektområdet. Øvrige habitatarter vil derfor ikke blive beskrevet eller vurderet yderligere, da projektområdet ikke vurderes at rumme egnede yngle- eller levesteder for andre Bilag IV arter.

### Markfirben

Markfirben er udbredt over det meste af Danmark, men er mest almindelig langs kysterne, hvor den lever og yngler i åbne områder med løs, gerne sandet jord. Det kan være klitter, heder eller overdrev, hvor der samtidig er solbeskinnede skrænter, hvor markfirben solbader. Samtidig skal der være en rig urteflora, som kan tiltrække føde og fungere som skjul. Der er lavet en undersøgelse af forekomst af markfirben i området, udført af Amphi Consult for Lemvig Kommune. I den blev der registreret en del skovfirben og et par firben, der ikke blev sikkert bestemt. Ved to følgende eftersøgninger i godt vejr blev skovfirben observeret og markfirben ikke observeret. Det vurderes, at arten ikke er i området eller er meget fåtallig og at der ikke er potentielle ynglesteder for markfirben langs cykelstiens forløb. På den baggrund vurderes, at projektet ikke kan skade yngle-, raste- og fourageringsområder for markfirben.

### Strandtudse

Der er registreret strandtudser syd for projektarealet. Strandtudser yngler gerne i lavvandede vandhuller på græssede strandenge og lever ellers på sandede og grusede arealer, hvor den kan grave sig ned. Den er ikke konstateret i de nærmeste vandhuller. Cykelstien vil, med placeringen primært på dyrket mark og græsbevoksede klitter, ikke skade yngle-, raste eller fourageringsområder for strandtudse. Enkeltindivider kan dog passere projektarealet, men vil under anlægsarbejdet fortrække til naboarealer.

### Stor vandsalamander

Stor vandsalamander er fundet både i vandhullet ved Løkkevej og i vandhullet ved Kjeldbjergvej. Vandhullerne ligger relativt tæt ved cykelstien og den kan for både voksne og unge individer udgøre

en fare. Efter endt ynglesæson vil de voksne individer bevæge sig fra vandhuller til vinterkvarter, de bevæger sig primært i aften og nattetimerne sidst på sommeren eller først på efteråret. De nyforvandlede individer af stor vandsalamander forlader først ynglevandhullet lidt senere på året og kan godt finde på at bevæge sig i terrænet om dagen, hvor risikoen for trafikdrab eller rovdyr er størst.

Derfor etableres der urtebræmmer mellem vandhullet ved Løkkevej og cykelstien, så der er et rasteområde til de individer der bevæger sig fra vandhul til øvrige raste- og fourageringsområder. Det skønnes, at cykelstien vil få en benyttelsesgrad på 20-30 cyklister per dag uden for højsæsonen, baseret på trafiktællinger og et bud på anvendelsen i middel-lavsæson. Cykelstien bliver ikke oplyst og benyttelsen i de mørke timer vil være meget begrænset, ligesom det vurderes at antallet af cyklister falder kraftigt, når vejret er regnfuldt, hvor vandsalamanderne foretrækker at bevæge sig over større afstande.

Det vurderes, at anlæggelse af cykelsti på strækningen ikke vil ødelægge yngle- raste eller fourageringssteder for stor vandsalamander, fordi de mest kritiske tidspunkter for vandsalamanderene er de tidspunkter, hvor benyttelsen af cykelstien er lavest.

### Odder

Odder er observeret i den øvre ende af Dybe Å, men vil næppe skades af projektet, da der etableres en punktfunderet bro hen over Dybe Å dalen. Derved har odderen uændrede muligheder i Dybe Å

### Birkemus

Birkemus kan forekomme i ådalen til Dybe Å, der foretrækker habitater, der både byder på tørre og våde elementer. Hævning af cykelstien på en punktfunderet bro i ådalen vil gøre at birkemusens habitat er uændret og projektet vil ikke skade birkemusens yngle-, raste- og fourageringsområde.

Af hensyn til evt. birkemus i området, vil etablering af punktfundering ske i perioden 1. september-1. oktober.

### Småflagermus

Diverse småflagermus kan forekomme i området, især i sommerperioder med stille og lunt vejr, så vil flagermus jage insekter i ådalen i aften og nattetimerne. Cykelstiprojektet vil ikke ændre på deres fouragerings muligheder i områder og skader derfor ikke småflagermus.

På den baggrund vurderer Lemvig Kommune at projektet ikke vil skade yngle-, raste- eller fourageringsområder for Bilag IV arter.

...”

### Sagsbehandling

Fredningsnævnet har foretaget besigtigelse den 9. januar 2024.

Til stede foruden nævnet ved formand Joy Winter, det kommunalt udpegede medlem Chris Olesen og det ministerielt udpegede medlem Bjørn Westh, var:



Poul Andersen, Naturstyrelsen Vestjylland  
Sanne Mølgaard, Naturstyrelsen  
Roald Thing, Lodsejer  
Ole Rasmussen, Lemvig Provsti  
Karl Kristian Møller, Lemvig Provsti  
Steen Hougaard, Kirkeværge  
Knud Ruby, Menighedsrådet  
Inger Skov, Friluftsrådet  
Inger Hejlesen, Lemvig Kommune

Inger Hejlesen foreviste, hvor stien ifølge projektet skal forløbe. Stien starter i nord ved Bovbjerg Fyr, og der er udarbejdet et projekt med hjælp fra Niras, som er angivet med gult på den tegning, der er vedhæftet ansøgningen. Stien ønskes udført i asfalt med OB belægning, som er det mest holdbare materiale. En sti med stenmel sander til og skal fejes, hvilket medfører, at belægningen også fejes af. Stiforløbet er lagt ude ved klitten for at tilgodese flest mulige interesser. Det drejer sig dels om klitternes tilstand, idet en sti vil samle færdslen, dels om sommerhusejerne, som med den valgte beliggenhed ikke vil blive generet af gående tæt på deres huse. Stien er fremtidssikret, da den ikke er lagt helt ud mod kanten. Stien vil på det første stræk forløbe foran sommerhusene og derefter bag om sommerhusene.

Formand Joy Winter oplyste, at fredningsnævnet har modtaget et forslag fra Viborg Stift om en ændret linjeføring af hensyn til udsynet fra kirken.

Provst Ole Rasmussen forklarede, at hvis stien flyttes i overensstemmelse med Stiftets forslag, vil stien være mindre synlig fra kirken, idet den vil blive gemt i landskabet. Den beskrevne problemstilling om asfaltbelægning med sten er efter hans opfattelse et mindre vigtigt problem. De har ikke noget imod, at der anlægges en sti, men de gør opmærksom på de beskyttede værdier i henhold til Exnerfredningen, hvorfor det vil være fornuftigt at ændre linjeføringen. Han er enig i, at det ser pænt ud med den allerede etablerede sti i landskabet. Landskabsarkitekten, som har udtalt sig til Stiftet, har tænkt i grønne løsninger.

Inger Hejlesen forklarede, at kommunen foretrækker deres eget forslag, dels af ovennævnte hensyn, dels af hensyn til cyklisterne, da stien vil være nærmere kanten, hvor man kan se ud. Det alternative forslag vil føre stien igennem et indhegnet afgræsningsareal. Der vil ikke være meget vundet for udsynet til og fra kirken ved at omlægge forløbet.

Inger Skov bemærkede, at Friluftsrådet foretrækker, at stien ikke forløber gennem et afgræsningsareal.

Poul Andersen oplyste, at Naturstyrelsen har samme holdning som kommunen. Stien vil være nemmere at vedligeholde med asfalt og sten. Styrelsen har ingen indsigelser mod forslaget og har alene bemærket, at etableringen forudsætter, at kommunen indhenter alle tilladelser.

Lodsejer Roald Thing havde ingen bemærkninger til projektet.

Danmarks Naturfredningsforening udtrykte ros til kommunen for et godt projekt og bemærkede, at det er en flot sti, men at det kan være problematisk med asfaltbelægning de steder, hvor der vokser Rosa Rugosa.

Fra Viborg Stift er modtaget følgende bemærkninger fra Stiftets kirkegårdskonsulent:

”...

Det kan naturligvis betragtes som positivt, at sti føres forbi kirken, som er et værdifuldt landemærke langs vestkyststien.

Omvendt har stien en uheldig indflydelse på udsigt fra kirken, fordi stien set i perspektiv fra kirkens hovedindgang vil blive meget tydelig, i det den ligger på langs af synsretningen i den natur man kigger ud på. Det samme vi naturligvis gøre sig gældende når man går på stien frem mod kirken.

Her har stiens tilpasning i terrænet og stiens materiale stor betydning.

Umiddelbart er det min vurdering, at stien kan have en mere hensigtsmæssig placering der tager hensyn til både uberørt natur og til den visuelle oplevelse af Trans Kirke, de ligger med front mod havet med uberørt kystterræn foran og mod syd. Jeg hæfter mig ved at stien på den første del af strækningen fra Fjaltring løber bag bebyggelser og i markskel og at det er i de sidste 6-800 meter frem mod kirken, hvor stien løber gennem uberørt og fredet natur.

Jeg anbefaler at Viborg Stift foreslår Lemvig Kommune at genovereje stiens tracé, så den dominerer mindre visuelt på langs af synsfeltet ved udsyn fra kirken og omvendt. Den kunne evt. gå mere langs Trans ferie By, så den ikke går midt i det åbne område langs klinten. Å kan man bedre leve med, at den slår et sving ind i kirkens byggebeskyttelseszone. Se streg på kort nedenfor. Hvis stien går på tværs af græsningsarealer kan der evt. etableres færister.

### Stiens materiale

Jeg studser over at det forslås/ønskes at lægge OB-asfaltsti i fredet kystnatur. Asfaltbitumen er et kunstigt oliebaseret materiale, som ikke gør noget godt i naturen. Det er svært at genbruge og fornyelse sker ofte ved at tilføre nye lag. OB asfalt patinerer ikke smuk, slet ikke OB belægninger, der bliver varme i solen og som påvirkes ved overkørsler, hvor ved den sorte bitumen bliver synlig.

Asfalt er et kunstigt materiale, som kirkens fagfolk forsøger at undgå på og omkring landets landsbykirker. Jeg vil derfor ikke anbefale stiens lægges i OB-asfalt belægning gennem fredet natur og inden for Kirkebyggelinjer. Jeg henviser til lignende stiforbindelser anlagt i Nationalpark Thy, hvor man har brug leret vejgrus eller stigrus (som slotsgrus) på lignende forbindelsesstier og at disse stier er langt mere skånsomme og tilpasser sig naturen langt bedre ved at være et mere bæredygtigt naturprodukt.

Jeg anbefaler, at Viborg Stift foreslår Lemvig Kommune at genoverveje stiens materiale, særligt på strækningen vist på skitse nedenunder, hvor den frit løber gennem uberørt natur/åbent landskab frem mod kirken.

...”

Stiftets forslag har været sendt i høring. Lemvig Kommune har haft følgende bemærkninger hertil:

”...

#### **Linjeføring for cykelsti Trans - Fjaltring.**

Lemvig Kommune har følgende bemærkninger til forslag om at ændre belægningen til stenmel:

OB belægningen er valgt for at skabe et sammenhængende stiforløb fra Ferring til Fjaltring. Belægningstypen er anvendt på den allerede etablerede strækning fra Ferring til Trans Kirke, og den nye stistrækning vil være en fortsættelse af dette stiforløb. Stien fra Ferring til Trans Kirke fremstår efter 10 år stadig med en lys overflade med karakter af en grussti. Stien overflade betyder desuden, at den er tilgængelig for flere brugere – fx kørestolsbrugere, barnevogne mm.

OB belægningen falder med den lyse, ruflede overflade naturligt ind i landskabet samtidig med, at det er muligt at drifte stien. Hvis stien udlægges i stenmel/slotsgrus vil det være vanskeligt at friholde den for sand og der vil skulle bruges flere maskiner til at vedligeholde og rydde stien ift. en asfalteret sti og belægningen vil blive slidt af og spredt i landskabet.

Lemvig Kommune har følgende bemærkninger til forslag om at ændre linjeføringen ved Trans Kirke:

Stiens tracé er lagt, så det følger landskabets naturlige topografi. Behov for at ændre i terræn er derfor søgt minimeret mindst muligt. Stien vil efter anlæg fremstå integreret i landskabet.

Tracéet er lagt langs med eksisterende trampesti op mod indhegnet areal. Hermed samles færdsel for gående og cyklister ét sted frem for at blive spredt over et større areal med større nedslidning af området til følge. Hvis stien placeres som Stiftet foreslår, vil mange gående sandsynligvis fortsat benytte trampestien tættere på kysten.

Tracéet er placeret i en afstand fra sommerhusbebyggelsen Trans Ferieby for at undgå indbliksgener (ønske om at holde en respektafstand, så cyklende og gående ikke passerer lige udenfor husenes vinduespartier/udsigt).

...”

Lemvig Kommune har desuden indhentet oplysninger om to indtegnede diger ved kirken. Det fremgår af en besvarelse fra Slots- og Kulturstyrelsen, at der ikke er tale om beskyttede diger, og at de må være registreret ved en fejl. De vil derfor blive slettet i forbindelse med styrelsens landsdækkende opdatering af digekortet.

Ingen af de øvrige interessegrupper har haft yderligere bemærkninger.

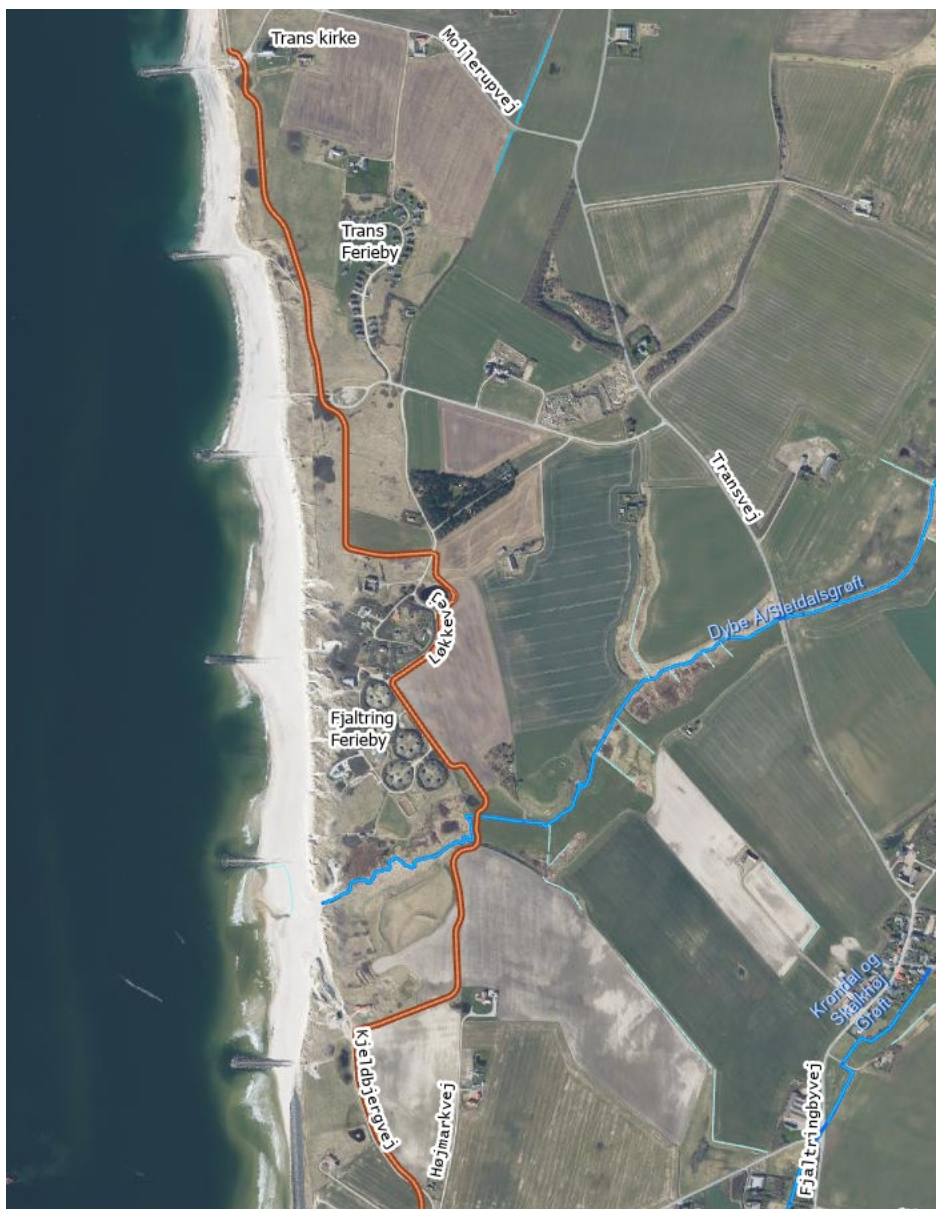
### **Fredningsnævnets afgørelse**

Fredningsnævnet meddeler i medfør af naturbeskyttelseslovens § 50, stk. 1, og stk. 2, dispensation fra ovennævnte fredninger til at anlægge en sti fra Trans kirke til Fjaltring i et forløb, der er gengivet på nedenstående kort, og som anlægges med asfalt og OB Belægning, da anlæggelse af stien ikke er i strid med formålet med fredningerne.

Fredningen ved Trans Kirke har til formål at sikre et uforstyrret indkig til og udkig fra kirken. Fredningsnævnet finder, at den valgte belægning ud fra en samlet vurdering tilgodeser hensynet til holdbarhed og anvendelighed sammen med hensynet til æstetik i landskabet. Nævnet vurderer, at stien vil ligge som et diskret spor, som på grund af variationen i landskabet kun vil være synligt fra kirken på dele af strækningen. Fredningsnævnet vurderer, at dette ikke vil forstyrre hverken ind- eller udsigten fra kirken.

Naturfredningen af Bovbjerg Fyr og Dybbå har til formål at sikre både de landskabelige og naturhistoriske værdier og offentlighedens rekreative benyttelse af arealerne. Fredningsnævnet har lagt vægt på, at stien er lagt i et forløb, der tilgodeser såvel naturens som offentlighedens interesser ved at samle færdslen, hvorved naturen skånes, og ved at gøre den smukke udsigt tilgængelig for offentligheden på strækningen.

Fredningsnævnet vurderer efter besigtigelsen af området og udtalelsen fra Lemvig kommune, at det ansøgte ikke kan påvirke et internationalt naturbeskyttelsesområde væsentligt og ikke kan beskadige yngle- eller rasteområder for dyrearter på habitatdirektivets bilag IV eller plantearter optaget på habitatdirektivets bilag IV.



Der kan klages over denne afgørelse til Miljø- og Fødevareklagenævnet. Klagefristen udløber 4 uger efter, at afgørelsen er meddelt. Er afgørelsen offentligt bekendtgjort, regnes klagefristen dog altid fra bekendtgørelsen. Klagen skal ifølge lov om naturbeskyttelse § 87 afgives via Miljø- og Fødevareklagenævnets digitale selvbetjening, jf. vejledning på klagenævnets hjemmeside [www.naevneneshus.dk](http://www.naevneneshus.dk). Klagefristen udløber ved midnat på dagen for klagefristens udløb. Hvis klagefristen udløber på en lørdag eller en helligdag, forlænges fristen til den følgende hverdag.

Klageberettigede er, jf. naturbeskyttelseslovens § 86:

- Adressaten for afgørelsen,
- ejeren af den ejendom, som afgørelsen vedrører,
- offentlige myndigheder,
- en berørt nationalparkfond,

## FREDNINGSNÆVNET FOR MIDTJYLLAND, VESTLIG DEL

---

- lokale foreninger og organisationer, som har en væsentlig interesse i afgørelsen,
- landsdækkende foreninger og organisationer, hvis hovedformål er beskyttelse af natur og miljø, og
- landsdækkende foreninger og organisationer, som efter deres formål varetager væsentlige, rekreative interesser, når afgørelsen berører sådanne interesser.

Det er en betingelse for Miljø- og Fødevareklagenævnets behandling af en klage, at den, der klager, indbetaler et gebyr på 900 kr. for privatpersoner og 1.800 kr. for virksomheder og organisationer (2016-niveau). Klagegebyret reguleres den 1. januar hvert år efter den af Finansministeriet fastsatte sats for det generelle pris- og lønindeks som løbende offentliggjort i forslag til finanslov med virkning for klager, der modtages i nævnet fra og med den 1. februar 2017. Miljø- og Fødevareklagenævnet offentliggør størrelsen af klagegebyret på sin hjemmeside [www.naevneneshus.dk](http://www.naevneneshus.dk).

Gebyret opkræves i forbindelse med klagens oprettelse i Miljø- og Fødevareklagenævnets digitale selvbetjening. Klagen behandles først, når gebyret er betalt. Vejledning om gebyrbetalingen kan ligeledes findes på Miljø- og Fødevareklagenævnets hjemmeside [www.naevneneshus.dk](http://www.naevneneshus.dk).

Gebyret tilbagebetales, hvis

- 1) klagesagen fører til, at den påklagede afgørelse ændres eller ophæves,
- 2) klageren får helt eller delvis medhold i klagen, eller
- 3) klagen afvises som følge af overskredet klagefrist, manglende klageberettigelse eller fordi klagen ikke er omfattet af Miljø- og Fødevareklagenævnets kompetence.

Det bemærkes, at hvis den eneste ændring af den påklagede afgørelse er forlængelse af frist for efterkommelse af afgørelse som følge af den tid, der er medgået til at behandle sagen i klagenævnet, tilbagebetales gebyret dog ikke.

Miljø- og Fødevareklagenævnet kan også beslutte at tilbagebetale klagegebyret, hvis

- 1) der er indledt forhandlinger med afgørelsens adressat og/eller førsteinstansen om projektilpasninger, og disse forhandlinger fører til, at klager trækker sin klage tilbage, eller
- 2) klager i øvrigt trækker sin klage tilbage, før Miljø- og Fødevareklagenævnet har truffet afgørelse i sagen.

Gebyret tilbagebetales dog ikke, hvis nævnet vurderer, at der er forhold, der taler imod at tilbagebetale gebyret, f.eks. hvis klagen trækkes tilbage meget sent, herunder efter at klager har haft et afgørelsesudkast i partshøring.

En tilladelse må i henhold til naturbeskyttelseslovens § 87, stk. 3, ikke udnyttes, før klagefristen er udløbet, eller behandling af en eventuel klage måtte være afsluttet.

Det følger endvidere af naturbeskyttelseslovens § 50, stk. 1, jf. § 66, stk. 2, at en tilladelse bortfalder, hvis den ikke udnyttes inden 3 år efter, at den er givet.

Med venlig hilsen



Joy Winter