

**Afgørelser – Reg. nr.: 06325.00**

**Fredningen vedrører: Apotekerhaven**

**Domme**

**Taksationskommissionen**

**Naturklagenævnet**

**Overfredningsnævnet                      25-01-1979**

**Fredningsnævnet                              18-03-1977**

**Kendelser**

**Deklarationer**

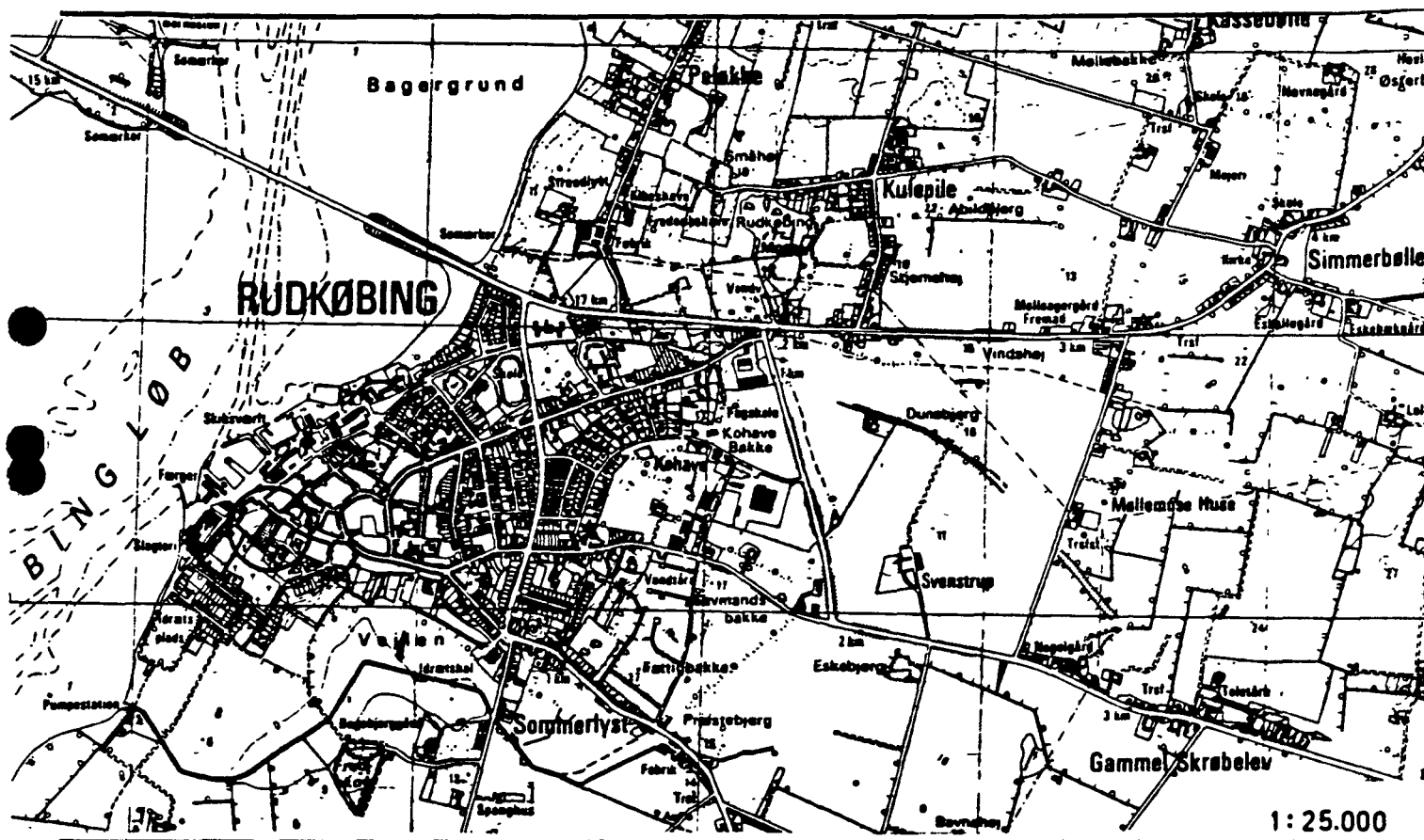
OVERFREDNINGSNÆVNET>

Lokalitet: Apotekerhaven i Rudkøbing

Kommune: Rudkøbing

Sogn : Rudkøbing

Reg. nr.: 475-03-01



Ejer : Privat

Areal : 2.800 m<sup>2</sup>

Fredet : FN 18/3-1977

Formål : Bevaring af særpræget have.

Indhold : Havearealets nuværende tilstand skal opretholdes. Haven må ingensinde udstykkes, bebygges m.m.. Opstilling af skure, boder, master må ikke finde sted. Der tilstedes offentlighed adgang i månederne maj, juni, juli og august under opsyn og ledsagelse og efter nærmere samråd med Langelands museum eller anden institution.

25/1-1979

År 1979, den 25. januar, afsagde overfredningsnævnet følgende:

k e n d e l s e

i sag nr. 2343/77 om fredning af Apotekerhaven i Rudkøbing (del af matr.nr. 368 Rudkøbing bygrunde).

Ved skrivelse af 14. juli 1976 til fredningsnævnet for Fyns amts sydlige fredningskreds rejste Danmarks Naturfredningsforening sag om fredning af en del af matr.nr. 368 Rudkøbing bygrunde, nemlig den til Rudkøbing Apotek hørende have med ialt 2.800 m<sup>2</sup> grundareal. Fredningspåstanden fremsattes med tilslutning af apotekets ejer, apoteker Per Rathlau Berg, der ikke ønskede erstatning for fredningens gennemførelse.

Rudkøbing kommune modsatte sig den begærede fredning under henvisning til, at den ville binde kommunens vejplanlægning ved at afskære mulighederne for at etablere en aflastningsvej for handels- og servicefunktionerne i Brogade gennem en forlængelse af Mads Langesvej gennem Apotekerhavens sydlige del til havneområdet.

Ved fredningsnævnets kendelse af 18. marts 1977 blev fredningspåstanden taget til følge, idet dog et medlem af fredningsnævnet - det kommunevalgte medlem - stemte imod fredningens gennemførelse under henvisning til det af kommunen anførte.

Kendelsen er indbragt for overfredningsnævnet af Rudkøbing byråd.

For fredningsnævnet og overfredningsnævnet er fremsat følgende synspunkter:

Danmarks Naturfredningsforening har fremhævet de betydelige forstbotaniske og kulturhistoriske interesser, der knytter sig til haven derved, at der er tale om en af landets ældste privathaver, hvor generationer af købstadens ofte botanisk interesserede apotekere har ladet plante sjældne træer og buske, således at haven har fået en særegen videnskabelig værdi også set i relation til det kulturhistorisk interessante apotek, der er fødehjem for fysikeren Hans Chr. Ørsted og juristen og statsmanden Anders Sandøe Ørsted.

Ejeren har tilsluttet sig foreningens synspunkter og har under sagens behandling for overfredningsnævnet tilbudt at frafalde begrænsningen i den offentlige adgang til haven til kun at gælde i hans ejertid. Hvis fredningen gennemføres i overensstemmelse med ejerens tilbud, giver ejeren afkald på fredningserstatning, men hvis fredningen begrænses således, at fredningsbestemmelserne åbner mulighed for vejanlæg i havens sydlige del, må ejeren modsætte sig fredningens gennemførelse og subsidiært kræve erstatning.

Fredningsplanudvalget for Fyns amt har anført, at Apotekerhaven må betegnes som et værdifuldt indslag i det gamle købstadmiljø, og at udvalget derfor kan anbefale en fredning med en vis offentlig adgang gennemført, men at udvalgets indstilling til spørgsmålet, om fredningen bør være til hinder for afståelse af den sydvestlige del af haven til vejanlæg, først kan afgives, når det ved forhandling med Rudkøbing kommune er afklaret, hvilke konsekvenser det vil få, hvis den i kommunens dispositionsplanlægning viste vej gennem haven ikke kan gennemføres. Fredningsplanudvalget er herved interesseret i at få belyst en mulig løsning, der skåner såvel Apotekerhaven som bykernen.

Fyns amtsråd har udtalt, at man ikke skal modsætte sig fredningen.

Naturfredningsrådet har anbefalet fredningen og endvidere udtalt: "En centralt beliggende købstadshave med både store og sjældne træer vil i almindelighed have både miljømæssig, æstetisk og kulturhistorisk værdi. I de seneste årtier er haver af den karakter i gamle bydele i de fleste egne af landet blevet udhulet og ødelagt af nybyggeri eller anlæg af veje og parkeringspladser. For Apotekerhaven i Rudkøbing gør det specielle forhold sig gældende, at beliggenheden i en af landets mest vintermilde, sensommervarme egne betinger en frodig udvikling af arter, der i andre landsdele præges af dårlig trivsel og frostska-der. Blandt havens træer og buske er flere at betegne som meget sjældne for landet som helhed. En særlig attraktion er den omfangsrige, gamle ægte kastanie (*castanea sativa*), der utvivlsomt hører til de tidligste indførsler af arten til Danmark."

Miljøministeriet, fredningsstyrelsen, har anbefalet fredningen under henvisning til, at der til dens gennemførelse knytter sig både naturfredningsmæssige og bygningsbevaringsinteresser. Fredningsstyrelsen har herved yderligere henvist til, at apotekets bygninger og gårdsplads i februar 1978 er pålagt fredning i henhold til bygningsfredningsloven, og til at ejeren i en fløj af apotekets bygninger har åbnet et museum, hvis grundstamme er en samling apotekerinventar, der stammer fra midten af forrige århundrede.

Rudkøbing byråd har for overfredningsnævnet påstået fredningsnævnets kendelse ophævet. En fredning af Apotekerhaven vil binde kommunens frem-

tidige trafikplanlægning. I kommunens dispositionsplaner fra såvel 1973 som 1976 er forudsat en aflastning af Brogade og Østergade gennem etablering af en aflastningsvej ved forlængelse af Mads Langesvej til havneområdet. Hvis anlægget af en sådan aflastningsvej ikke bliver muligt, vil det få uoverskuelige konsekvenser for bevaringsinteresserne i forbindelse med Brogade. Man må forvente, at gaden og derved det bevaringsværdige miljø vil ødelægges på grund af det uacceptable trafikpres, eller - hvis trafikpresset hindres - at de på Brogade beliggende handels- og servicefunktioner vil blive flyttet til steder med bedre betingelser. Ingen af disse muligheder skønnes efter byrådets opfattelse at være i almenhedens interesse. Det er byrådets opfattelse, at der ved en detailplanlægning af en eventuel forlængelse af Mads Langesvej kan tages vide hensyn til de til Apotekerhaven knyttede interesser, og byrådet er selvfølgelig positivt indstillet over for forhandlinger herom. Byrådet vil også stadig overveje eventuelle andre muligheder for at bevare og aflaste Brogade, men lægger afgørende vægt på at have mulighed for at bruge en mindre del af Apotekerhaven. Valget mellem de forskellige muligheder bør træffes af byrådet.

Overfredningsnævnet, der den 26. oktober 1978 har besigtiget Apotekerhaven samt afholdt møde med sagens parter og de interesserede myndigheder m.v., skal udtale:

Apotekerhaven findes ved sit forstbotaniske og kulturhistoriske særpræg at opfylde betingelserne i naturfredningsloven for at kunne undergives fredning. Efter det ved besigtigelsen konstaterede og det iøvrigt i sagen fremkomne må det antages, at der for kommunen består andre muligheder for at løse bymidtens trafikale problemer end ved en forlængelse af Mads Langesvej gennem Apotekerhaven. Det af kommunen anførte findes derfor ikke at burde være til hinder for fredningens gennemførelse.

For så vidt angår fredningsbestemmelsernes indhold har overfredningsnævnet besluttet i bestemmelsernes punkt 4 at foretage en af naturfredningsrådet foreslået ændring samt - som tilbudt af ejeren - i punkt 5 at foretage den ændring, at bestemmelsen om offentlighedens adgang også bliver bindende for senere ejere. Endvidere er bestemmelsen om påtaleret slettet.

Fredningsbestemmelserne for den til Rudkøbing Apotek hørende have, en del af matr.nr. 368 Rudkøbing bygrunde som nærmere afgrænset på kendelseskortet, er herefter:

- 1) Det nuværende haveareals tilstand skal opretholdes. Det skal dog være ejeren tilladt at anlægge dele af haven med sådanne urter og buske, som er tillagt eller tillægges virkning som lægeplanter, og også iøvrigt skal det være

ejeren tilladt at foretage sådanne omlægninger og ændringer, der ikke skønnes at ændre dennes karakter.

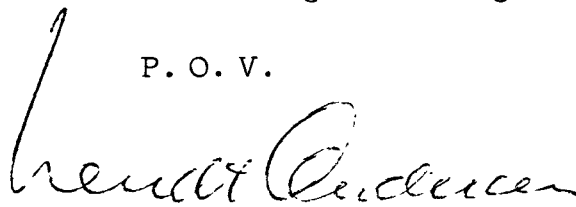
- 2) Haven må ikke udstykkes, bebygges eller anvendes til vej- eller parkeringsformål.
- 3) Opstilling af boder, skure, master eller andre skæmmende indretninger må ikke finde sted.
- 4) Havens vigtigste træbotaniske seværdigheder (herunder den gamle kastanie samt Campsis, Koelreuteria og Morus) må ikke fældes eller udsættes for radikale behandlinger eller kårændringer, der kan føre til deres ødelæggelse. Skønnes tilstanden at nødvendiggøre fældning eller andre store indgreb, må det kun ske med fredningsnævnets godkendelse efter forud indhentet udtalelse fra naturfredningsrådet.
- 5) I 4 måneder i sommertiden skal offentligheden have adgang til haven under opsyn og ledsagelse af den for apoteket ansvarlige, en af denne udpeget repræsentant eller en repræsentant for et museum eller en turistforening. Det skal være tilladt at opkræve en passende entré for adgangen.

Fredningen gennemføres uden tilkendelse af erstatning.

H e r e f t e r b e s t e m m e s :

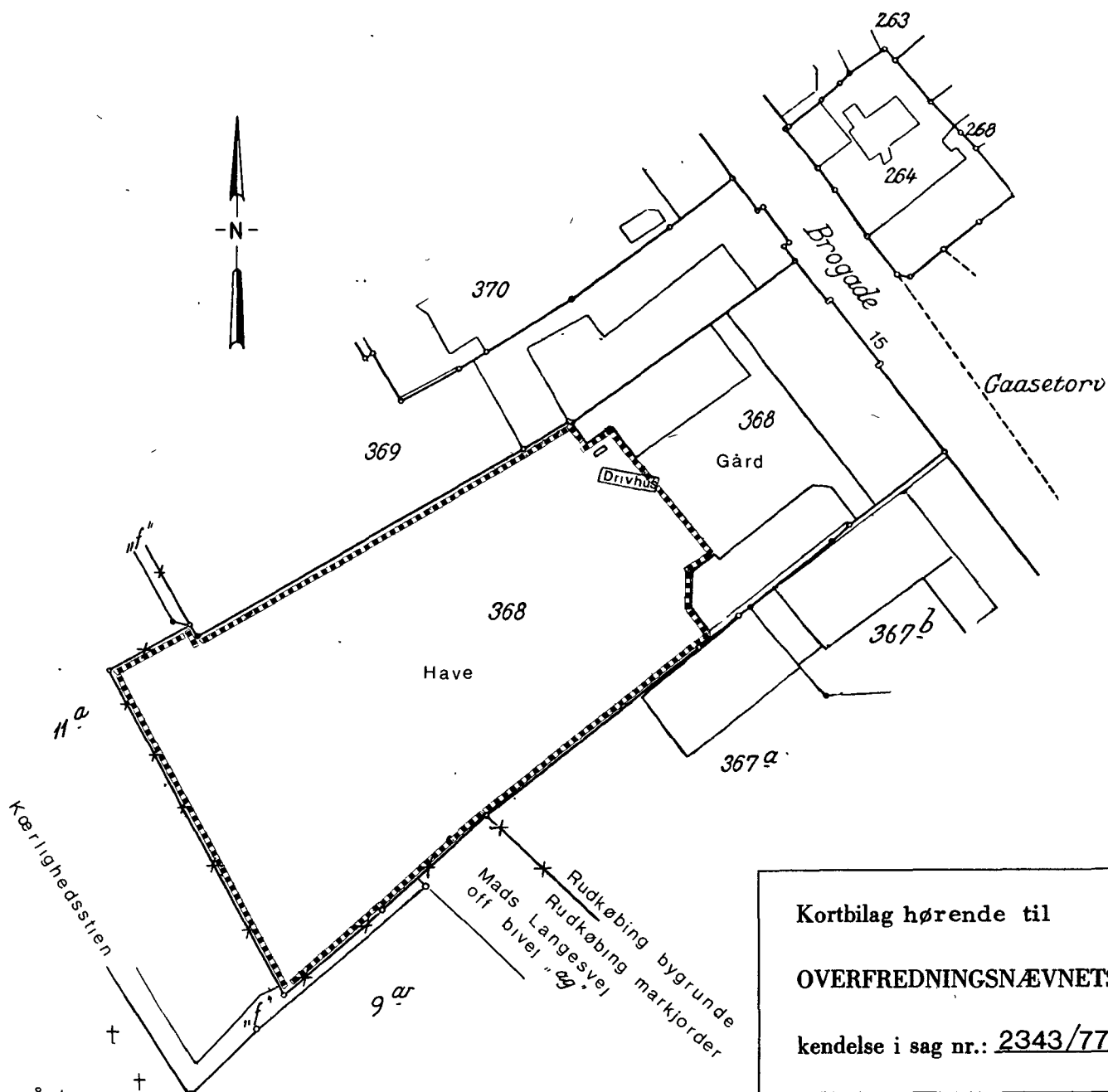
Den af fredningsnævnet for Fyns amts sydlige fredningskreds afsagte kendelse af 18. marts 1977 om fredning af del af matr.nr. 368 Rudkøbing bygrunde stadfæstes med de af foranstående følgende ændringer.

P. O. V.



**Bendt Andersen**  
overfredningsnævnets formand

Kort i 1:800 fremstillet  
 efter matrikelkortet af nov. 1974



Kortbilag hørende til  
**OVERFREDNINGSNÆVNETS**  
 kendelse i sag nr.: 2343/77

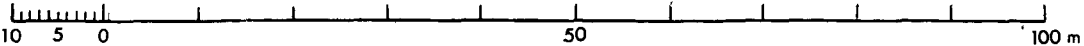
**Apotekerhaven i Rudkøbing**

**Matr. nr. 368**  
**Rudkøbing bygrunde,**  
**Rudkøbing kommune,**  
**Fyns amtskommune**

Signaturforklaring

----- fredningsgrænse  
 -x-x-x- ejerlagsgrænse.

Målestok i 1:800



År 1974

*O. Høim Thomsen*

Landinspektør

Areal efter matriklen  
3907 m<sup>2</sup>  
 heraf fredes  
ca 2800 m<sup>2</sup>



D.N. 7 09  
 74  
 O.H.H. 74-83  
 C.S. 74 XII



FREDNINGSNÆVNET >

18/3-77

År 1977, den 18. marts afsagdes i Frs. 269/76

Fredning af Apotekerhaven i Rudkøbing  
sålydende

K e n d e l s e:

Ved skrivelse af 14. juli 1976 har Danmarks Naturfredningsforening rejst spørgsmålet om fredning af en del af matr. nr. 368 Rudkøbing bygrunde, nemlig den til Rudkøbing apotek hørende have i alt ca. 2.800 m<sup>2</sup>.

Påstanden begrundes i rejsningssskrivelsen med, at der til den pågældende have knytter sig betydelige forstbotaniske og kulturhistoriske interesser derved, at der her er tale om en af landets ældste privathaver, hvor generationer af købstadens, ofte botanisk interesserede apotekere har ladet plante sjældne træer og buske, således at den herved har fået en særegen videnskabelig værdi, også set i relation til det kulturhistorisk interessante apotek, der er fødehjem for fysikeren Hans Chr. Ørsted og juristen og statsmanden Anders Sandøe Ørsted.

Påstanden går ud på fredning af haven på følgende vilkår:

1. Det nuværende haveareals tilstand skal søges opretholdt.
2. Haven må ingensinde udstykkes, bebygges eller udlægges til veje eller parkeringsplads.
3. Opstilling af boder, skure, master eller andre skæmmende indretninger må ikke finde sted.
4. Som særlige fredningsobjekter skal fremhæves:  
Campsis radicans, Campsis grandiflora, Castanea sativa, Cercis siliquastrum, Koelreuteria paniculata, Morus nigra og Paulownia tomentosa. Disse bevoksninger må ingensinde fældes, topskæres, grenkappes eller udsættes for en behandling, der kan føre til deres ødelæggelse.  
Må på grund af sygdom eller ælde en fældning være nødvendig, må dette kun ske efter forelæggelse for Danmarks Naturfredningsforenings videnskabelige udvalg.
5. Da fredningen hovedsagelig har til sigte at bevare havens omfang og karakter, skal ejeren til enhver tid have ret til at foretage sådanne omlægninger og ændringer af haven, der ikke skønnes at ændre dennes karakter.

6. Påtaleret tillægges fredningsnævnet for Fyns amts sydlige fredningskreds, Danmarks Naturfredningsforening og den til enhver tid værende ejer, hver for sig eller i forening<sup>1)</sup>.

Ejeren, apoteker Per Rathlau Berg er indforstået med fredningspåstanden og ønsker ikke tilkendt erstatning.

Nævnets behandling:

Bekendtgørelse om fredningen er sket ved indrykning i Statstidende og Langelands Folkeblad for den 24. juli 1976.

Der er indhentet erklæringer fra de interesserede myndigheder og institutioner.

Naturfredningsrådet har anbefalet fredningen således, at der indføres en bestemmelse om adgangsmulighed for offentligheden. Det hedder i Naturfredningsrådets skrivelse af 17. december 1976 videre:

"En centralt beliggende købstadshave med både store og sjældne træer vil i almindelighed have både miljømæssig, æstetisk og kulturhistorisk værdi. I de seneste årtier er haver af den karakter i gamle bydele i de fleste egne af landet blevet udhulet og ødelagt af nybyggeri eller anlæg af veje og P-pladser. For Apotekerhaven i Rudkøbing gør det specielle forhold sig gældende, at beliggenheden i en af landets mest vintermilde, sensommervarme egne betinger en frodig udvikling af arter, der i andre landsdele præges af dårlig trivsel og frostskafer. Blandt havens træer og buske er flere at betegne som meget sjældne for landet som helhed. En særlig attraktion er den omfangsrige, gamle Ægte Kastanie (*Castanea sativa*), der utvivlsomt hører til en af de tidligste indførsler af arten til Danmark<sup>1)</sup>.

Fredningsstyrelsen har blandt andet udtalt, at apotekerhaven må betegnes som et værdifuldt indslag i det gamle købstadsmiljø i Rudkøbing. Endvidere udtales det i miljøministeriets skrivelse af 29. november 1976:

"Der er tale om en stor have med en del her i landet sjældne forekommende træer. Efter det foreliggende er det den nuværende apotekers hensigt i 1977 - 200-året for H. C. Ørsted's fødsel - i en fløj af apotekets bygninger at åbne et museum, hvis grundstamme skal være en samling apotekerinventar, der stammer fra midten af forrige århundrede.

Det er endvidere påtænkt at indrette en særlig afdeling af haven med gamle apotekerurter og lade offentligheden, herunder museets gæster få adgang til haven på særlige tidspunkter.

Spørgsmålet om at sikre offentlighedens adgang til haven som et særligt vilkår for fredningen har været drøftet med direktør Sune

Ebbesen, Danmarks Naturfredningsforening. Fredningsstyrelsen går herefter ud fra, at der vil blive optaget en bestemmelse i fredningspåstanden om åbning af havearealet for offentligheden".

Det bemærkes, at Fortidsmindeforvaltningen under Fredningsstyrelsen har udtalt, at sagen ikke giver anledning til bemærkninger.

Fredningsplanudvalget for Fyn har om sagen udtalt, ". . . . . at apotekerhaven må betegnes som et værdifuldt indslag i det gamle købstadsmiljø, og at udvalget derfor kan anbefale en fredning med en vis offentlig adgang gennemført, men at udvalgets indstilling til spørgsmålet, om fredningen bør være til hinder for afståelse af den sydvestlige del af haven til vejanlæg, først kan afgives, når det ved forhandling med Rudkøbing kommune er afklaret, hvilke konsekvenser det vil få, såfremt den i dispositionsplanen viste vej ikke kan gennemføres. Fredningsplanudvalget er herved interesseret i at få belyst en mulig løsning, der skåner såvel apotekerhaven som bykernen".

Fyns Amtsråd har udtalt, at man ikke skal modsætte sig fredningen.

Rudkøbing kommune har i sit svar redegjort for sine hidtidige dispositionsplaner og de tanker, der ligger bag den senest vedtagne "dispositionsplan 1976". Ifølge denne plan ønsker man at sikre byens mest bevaringsværdige områder i videst muligt omfang, men ønsker samtidig at muliggøre, at byens centrum kan fungere som en levende, erhvervsdrivende by. Med henblik på at aflaste Brogade-Østergade for trafik, særlig med forsyninger til de der placerede næringsdrivende, har byrådet tanker om at forlænge Mads Langesvej mod vest i en lige eller nogenlunde lige linie, således at den vil komme til at udmunde vinkelret på Bellevue. Denne plan er i og for sig ældre af dato, idet en sådan linieføring har været påtænkt allerede inden anlægget af Langelandsbroen og da som omfartsvej for trafikken til og fra færgerne. Behovet for en sådan omfartsvej er nu svindende, men ikke behovet for en vej eller gade, som gør det muligt at trafikbetjene funktionerne i Brogade såsom posthuset, apoteket, 2 hoteller, Texaco og et automobilværksted bagfra. Men denne løsning må kræve, at den bageste, sydlige del af apotekerhaven inddrages til vejareal. Såfremt denne plan hindres ved fredning, vil det få uoverskuelige konsekvenser for bevaringsinteresserne i forbindelse med Brogade. Man må da forvente, "at gaden og dermed det bevaringsværdige miljø vil ødelægges på grund af det uacceptable trafikpres, eller hvis dette hindres, at de på Brogade beliggende handels- og service-funktioner vil flytte til steder, hvor de kan opnå bedre betingelser. Ingen af disse muligheder skønnes efter byrådets opfattelse i almenhedens interesse.

Det er byrådets opfattelse, at der ved en detailprojektering af Mads Langes Vej kan tages vide hensyn til de til Apotekerhaven knyttede interesser, og byrådet er selvfølgelig positivt indstillet over for forhandlinger herom . . . ." Sagens konkrete indhold er et spørgsmål, om man ønsker at bevare Brogade eller Apotekerhaven, hvorfor en lokal fredning af Apotekerhaven ikke kan anbefales.

Som nævnt ønsker byrådet, at Mads Langes Vejs forlængelse sker under størst muligt hensyn til Apotekerhaven, hvorfor man opfordrer til koordinerende drøftelser omkring en eventuel detailprojektering".

Det fremgår af den dispositionsplan, kaldet dispositionsplan 1976, som byrådet refererer til, og som afløser ældre planer, at man her har opereret med 3 løsninger for etablering af en bagvej til aflastning af trafikken igennem Brogade. Alternativ 1, "den afbrudte bagvej", går ud på at videreføre Mads Langes Vej, som nu ender blindt (strengt taget i en sti alene for gående, kaldet "Kærlighedsstien", der fører uden om Apotekerhaven mod sydvest), gennem Apotekerhavens bageste del og fortsætte Mads Langes Vej gennem nogle private haver uden særlig interesse, således at den udmunder i Bellevue. Denne forlængelse kan ske uden at nedrive bygninger, ligesom der ikke vil ske indgreb i kirkegården. Dispositionsplanens forfattere går ind for denne løsning, dels fordi den opfylder den tilstræbte funktion, nemlig at aflaste Brogade, dels fordi der kan opnås god trafikbetjening af idrætsanlæg, børnehave og boliger i området syd for Mads Langes Vej. Desuden skal vejen Bagvejen føres ca. 100 m længere mod vest, men dette er uden betydning i relation til Apotekerhaven.

Alternativ 2, "Syd om skråningen" går ud på at føre den eksisterende del af Bagvejen syd om skråningen og forbinde den med Strandbakken. Denne løsning vil ikke være landskabsæstetisk uheldig, den vil ikke betyde nogen forbedring af trafikbetjeningsforholdene i relation til Brogades erhvervsdrivende, men vil som omfartsvej kunne betyde en trafikaflastning for den gennemkørende trafik - f. eks. fra færgerne.

Alternativ 3, "Over Møllebakken", vil have de trafikale fordele, som alternativ 1 rummer, og vil også give en mulighed for benyttelse som omfartsvej, men denne løsning forkastes af landskabsæstetiske grunde.

Nævnet afholdt møde på stedet den 11. januar 1977 under tilvarsling af interesserede myndigheder og institutioner. Under mødet redegjorde apoteker Per Berg for havens egenart og udpegede en række sjældne træer såsom Gingko, sort morbær, sumpcypres, ceder, en af de første til Danmark indførte vandgraner og det ægte kastanie-

træ (castanus sativus), der antagelig er 275-300 år gammel, og som dermed er en af de ældste, måske den ældste ægte kastanie i Danmark. Træet er plomberet adskillige steder, men vil formentlig ifølge sagkyndiges udsagn være levedygtigt i endnu 100 år, omend ikke uden en ret bekostelig vedligeholdelse. Det er apotekerens hensigt at anlægge en del af haven med sådanne planter, som i tidens løb har været tillagt betydning som lægeurter. Endvidere er det tanken at give offentligheden adgang i et vist omfang i sommertiden, således som det faktisk hidtil er sket, for så vidt som man de seneste somre har haft rundvisning i haven 1 a 2 gange om dagen, ofte for udlændinge, der har læst om haven i fagtidsskrifter og lignende. Visse sikkerhedsforanstaltninger må dog iagttages, fordi apoteket også stadig skal fungere som sådant, og apotekeren måtte tage forbehold om, at en åbning af haven for almenheden ikke kan være bindende for efterfølgerne. Apoteker Berg oplyste videre, at forgængeren apoteker Bauer stadig ejer et areal mellem den egentlige apotekerhave og kirkegården. Under besigtigelsen konstateredes, at dette areal ikke kan betegnes som fredningsværdigt.

Kommunens repræsentanter udpegede i marken, hvor Mads Langes Vejs forlængelse skal skære igennem haven og erklærede, at man måske kunne lave et sving, således at man kom uden om kastanietræet. Iøvrigt er det ikke meningen i den nærmeste fremtid at gennemføre projektet i dispositionsplanen; man ønsker blot at stå frit med hensyn til planlægningen, og en fredning vil være meget tung at arbejde med, når trafikproblemerne i den indre by skal løses. Fredningen af apotekerhaven kan således medføre, at man bliver nødt til at træffe langt mere indgribende dispositioner overfor bevaringsværdige dele af den gamle, indre by. Det vil formentlig være muligt at skåne det gamle, ægte kastanietræ ved at give vejføringen gennem apotekerhaven en krumning.

Repræsentanten for Danmarks Naturfredningsforening fremhævede under mødet, at der var et klart behov for en omfartsvej, dengang der var færgefart fra Rudkøbing til Fyn, men efter at broforbindelsen er kommet, går den gennemgående trafik slet ikke ind gennem byen. Kommunen har ikke ved trafiktælling og oplysninger om godstransport til forretningerne ved Brogade dokumenteret, at der er behov for en bagvej. Iøvrigt vil en ændret linieføring ad bagvejen uden om apotekerhaven med benyttelse af apoteker Bauers jordstykke kunne gennemføres med nedrivning af ganske få parcelhuse, der ikke er så uerstattelige som apotekerhaven.

Repræsentanten for Fredningsplanudvalget fremhævede, at det vil være af væsentlig betydning at få oplyst, hvilke konsekvenser det vil få for udviklingen i f. eks. bykernen og Vejlén, dersom apotekerhaven fredes. Det, der opnås ved fredningen af apotekerhaven, bør ikke

sættes over styr andre steder. Det synes som om kommunen ikke har taget endelig stilling til problemerne og, hvis også nævnet må erkende, at det er vanskeligt at overse konsekvenserne af en fredning, kan det måske være en tanke til overvejelse, at fredningen gennemføres med en tilføjelse om, at spørgsmålet om vejanlæg i den sydlige del af haven under særlige omstændigheder senere kan tages op til behandling i nævnet.

#### Fredningsnævnets overvejelser.

Nævnets medlemmer er enige om at udtale, at det må anses for beklageligt, at kommunen ikke i tide ved sin byplanlægning har sikret sig mulighed for at gennemføre Mads Langes Vej i en bue uden om apotekerhaven, herunder med anvendelse af arealet mellem apotekerhaven og kirkegården - den apoteker Bauer stadig tilhørende, ikke særlig værdifulde parcel matr. nr. 11-a - og derved kunne kommunens formål med dispositionsplanens alternativ 1 være blevet nået uden urimelige økonomiske opofrelser. Det vil stadig være muligt at gennemføre en sådan linieføring af Mads Langes Vej, men næppe uden nedrivning af et eller flere af de sydøst for apotekerhaven i de senere år opførte parcelhuse, hvilket vil medføre ekspropriationsudgifter af nogen størrelse. Nævnet påpeger endvidere, at det stadig vil være muligt og så vidt ses uden nedrivninger at gennemføre Mads Langes Vej uden om apotekerhaven til Bellevue, således at den følger "Kærlighedsstiens" forløb mod sydøst og sydvest, altså over nævnte matr. nr. 11-a samt matr. nr. 9-ar, således at den med en jævn krumning kan tilsluttes Bellevue på det oprindeligt projekterede sted, men det erkendes, at en sådan linieføring af Mads Langes Vejs forlængelse får 2 skarpe knæk med mindst eet uoverskueligt hjørne, som ud fra et trafikmæssigt synspunkt næppe kan anses for en særlig heldig løsning.

Et medlem, politiassistent Poul Nielsen drager den konklusion af det anførte, at man må give kommunen ret i, at en fredning af apotekerhaven vil bevirke et urimeligt bånd for kommunens muligheder for planlægning. Det må vel antages, at kommunen ikke vil foretage indgreb i apotekerhaven, såfremt det kan undgås, men kommunen kan komme i den situation, at man kun kan tilgodese helt nødvendige hensyn til byens og dens næringsdrivendes trafikale behov ved enten at ofre en del af apotekerhaven eller gøre uoprettelige indgreb i byens pittoreske miljø andre steder, og i så fald vil apotekerhaven være dyrekøbt. Dette synes at være i overensstemmelse med de tanker, som Fredningsplanudvalget har givet udtryk for, og fører til, at dette medlem ikke kan votere for gennemførelse af frédningspåstanden. Endvidere henvises til

stadsingeniørens på mødet tilkendegivne tanker om en sådan vejføring gennem den sydligste del af Apotekerhaven, at den gamle ægte kastanie skånes.

2 medlemmer, anlægsgartner Hans Larsen og formanden udtaler:

Af de af Danmarks Naturfredningsforening og Naturfredningsrådet anførte grunde, som disse medlemmer kan tilslutte sig, må haven anses for absolut fredningsværdig i medfør af naturfredningslovens § 1 stk. 2 nr. 2) herved særlig henset til forekomsten af gamle, sjældne træer og buske, alt set på den baggrund, at haven har henligget som hørende til apoteket i ca. 270 år. En vejgennemføring, hvorved haven reduceres med ca.  $1/3$ , vil helt ødelægge dens karakter, og særlig har medlemmet Hans Larsen udtalt som sin mening, at det, selv om man lader vejgennemføringen få en krumning uden om kastanietræet næppe vil blive muligt at redde træet, idet det antageligt har et så stort rodnet, at dette vil lide skade ved vejarbejder. Heroverfor står kommunens vejplaner, som kommunen imidlertid ikke har dokumenteret et tvingende behov for at gennemføre. Disse medlemmer påpeger også, at dersom formålet med dispositionsplanens alternativ 1 alene eller i det væsentlige er at forsyne de næringsdrivende m. fl. i Brogade, så kan dette formål nåes ved anvendelse af Mads Langes Vej som hidtil til forsyning af området sydøst for apoteket og at udføre en anden vej fra Bellevue over baghaverne således, at den ender blindt ved apotekerhavens mur mod nordvest. Afbrudte forsyningsveje, der udelukker gennemkørende trafik, er ikke noget ukendt i vore dage, f. eks. har man i Københavns indre by og i Gentofte anlagt sådanne gader/veje.

Omend naturfredningslovens § 34 om ændringer i Fredningskendelser selvsagt skal bruges med varsomhed, påpeger disse medlemmer, at der foreligger en mulighed for i medfør af denne bestemmelse, at træffe ændrede dispositioner, dersom det af kommunen godtgøres, at trafikale behov ikke kan løses på anden måde end ved gennembrud af Apotekerhavens sydligste del.

Der bør gives offentligheden en vis adgang til apotekerhaven i sommertiden, som tilbudt af apoteker Berg, uden at nævnet ser sig i stand til at fastlægge en sådan adgang i enkeltheder i nærværende kendelse, men må henstille dette til forhandling mellem apotekeren og en egnet institution, f. eks. Langelands Museum, hvorved bemærkes, at nævnet er enig i, at der bør træffes visse kontrolforanstaltninger af sikkerhedsmæssige grunde.

Der vil være at træffe afgørelse efter stemmeflertallet.



Thi bestemmes:

Den til Rudkøbing apotek hørende have, en del af matr. nr. 368 Rudkøbing bygrunde, som nærmere afgrænset på vedlagte kortbilag freddes på følgende vilkår:

- 1) Det nuværende haveareals tilstand skal opretholdes, men det skal være tilladt at anlægge dele af haven med sådanne urter og buske, som er tillagt eller tillægges virkning som lægeplanter, og også i øvrigt skal det være ejeren tilladt at foretage sådanne omlægninger og ændringer, der ikke skønnes at ændre dennes karakter.
- 2) Haven må ingensinde udstykkes, bebygges eller udlægges til veje eller parkeringsplads.
- 3) Opstilling af boder, skure, master eller andre skæmmende indretninger må ikke finde sted.
- 4) Følgende særlige fredningsobjekter, *Campsis radicans*, *Campsis grandiflora*, *Castanea Sativa*, *Cercis siliquastrum*, *Koelreuteria paniculata*, *Morus nigra* og *Paulounia tomentosa* må ingensinde fældes, topeskæres, grenkappes eller udsættes for en behandling, der kan føre til deres ødelæggelse. Må på grund af sygdom eller ælde en fældning være nødvendig, må dette kun ske efter forelæggelse for Danmarks Naturfredningsforenings videnskabelige udvalg.
- 5) Så længe apoteket ejes og drives af den nuværende ejer Per Rathlou Berg, tilstedes der offentligheden adgang i månederne maj, juni, juli og august under opsyn og ledsagelse efter nærmere samråd med Langelands Museum eller anden egnet institution. Det skal være ejeren eller museet tilladt at opkræve en passende entre.
- 6) Påtaleret tillægges fredningsnævnet for Fyns Amts sydlige Fredningskreds, Danmarks Naturfredningsforening og den til enhver tid værende ejer, hver for sig eller i forening.

For fredningen ydes ikke erstatning.

Tinglysning af kendelsen sker ved nævnets foranstaltning.

Kendelsen kan inden 4 uger af de i naturfredningslovens § 22 stk. 2 nr. 1-6 nævnte personer og myndigheder indbringes for Overfredningsnævnet.

Poul Nielsen

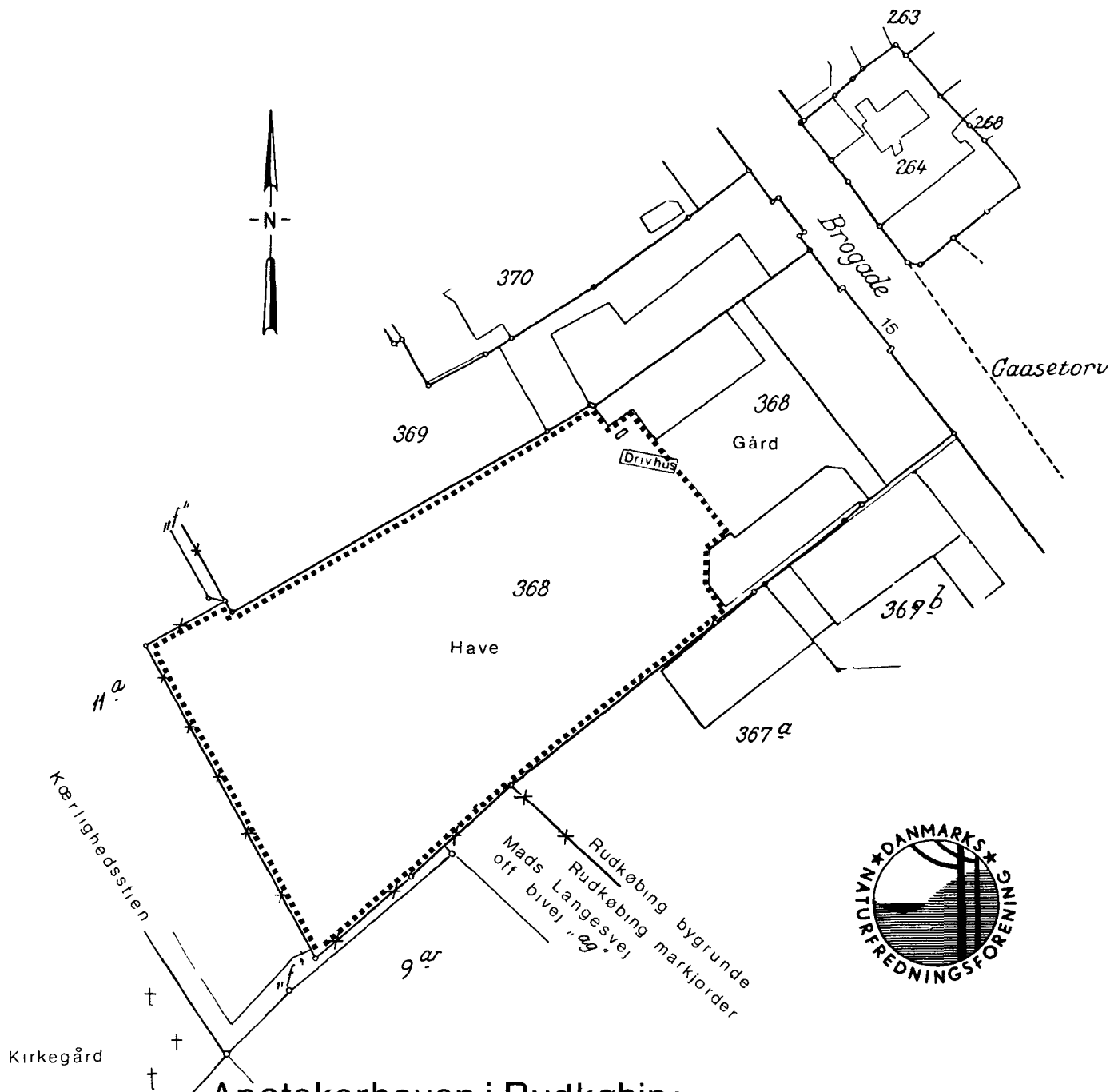
Hans Larsen

Jul. Paulsen

Udskriftens rigtighed bekræftes.

Jul. Paulsen 

Kort i 1:800 fremstillet  
 efter matrikelkortet af nov. 1974



Apotekerhaven i Rudkøbing

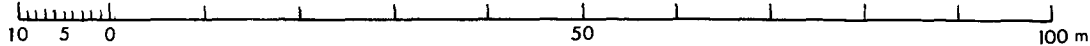
Matr. nr. 368  
 Rudkøbing bygrunde,  
 Rudkøbing kommune,  
 Fyns amtskommune

Areal efter matriklen  
3907 m<sup>2</sup>  
 heraf fredes  
ca 2800 m<sup>2</sup>

Signaturforklaring

- ..... foreslået fredningsgrænse
- x-x-x- ejerlagsgrænse

Målestok 1:800



År 1974

*O. Holme Hansen*

Landinspektør

D.N. 7/09  
 74  
 O.H.H. 74-83  
 C.S. 74 XII

Fredningsnævnet for Sydsjælland, Møn,  
Lolland og Falster

Modtaget i  
By- og Landskabsstyrelsen

**- 9 APR. 2008**

v/dommer Kirsten Linde  
Retten i Næstved  
Skomagerrækken 3  
4700 Næstved  
Tlf.: 55786300  
Fax: 55739139  
Mail: kili@domstol.dk

**Udskrift af forhandlingsprotokollen for Fredningsnævnet for Sydsjælland, Møn, Lolland og Falster.**

Den 7. april 2008 foretoges af formanden dommer Kirsten Linde:

Fr.s.10/08

Sag om beskæring af "Apotekeregen", Pederstrupvej 138, 4953 Vesterborg, hvilket træ er fredet ved deklaration af 19. februar 1924.

Der fremlagdes:

Brev af 24. januar 2008 med bilag fra Lolland kommune.

Mails af 1. og 3. april 2008 fra formand for DN-Lolland og fra det kommunalvalgte medlem Søren Bækkel, hvorefter der ikke er indvendinger mod det ansøgte.

Formanden bemærkede, at det statslige medlem Edith Marie Rosenmeier tiltræder der ansøgte.

Da nævnets formand ligeledes kunne tiltræde det ansøgte, gav fredningsnævnet enstemmigt tilladelse hertil. Der er ved nævnets afgørelse lagt vægt på, at træet efter det oplyste er til fare for sine omgivelser, hvis det ikke beskæres.

Nævnets tilladelse bortfalder, hvis den ikke er udnyttet inden tre år, jf. Naturbeskyttelseslovens § 66, stk. 2.

Kirsten Linde

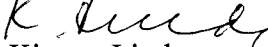
formand

Nævnets afgørelse kan inden 4 uger efter denne udskrifts modtagelse indbringes for Naturklagenævnet, Frederiksborggade 15, 1360 København K. af de i naturbeskyttelseslovens § 86 nævnte personer, myndigheder og foreninger. Klage indgives skriftligt til Fredningsnævnet for Sydsjælland, Møn, Lolland og Falster. Fredningsnævnet videresender klagen.

Afgørelsen må ikke udnyttes inden klagefristens udløb. Er klage indgivet rettidigt, må tilladelsen ikke benyttes, med mindre Naturklagenævnet bestemmer andet.

Det er en betingelse for Naturklagenævnets behandling af en klage, at klageren indbetaler et gebyr på 500 kr. til Naturklagenævnet. Nævnet vil sende en opkrævning på gebyret, når nævnet har modtaget klagen fra fredningsnævnet. Naturklagenævnet vil ikke påbegynde behandlingen af klagen, før gebyret er modtaget. Vejledning om gebyrordningen findes på Naturklagenævnets hjemmeside [www.nkn.dk](http://www.nkn.dk).

Fredningsnævnet for Sydsjælland, Møn, Lolland og Falster den 7. april 2008.

  
Kirsten Linde

formand

Udskrift er sendt til:

Miljøcenter Nykøbing Falster, Parkvej 37, 4800 Nykøbing F  
By- og Landskabsstyrelsen, Haraldsgade 53, 2100 København Ø  
Danmarks Naturfredningsforening, Masnedøgade 20, 2100 København Ø  
Lokalkomiteen af Danmarks Naturfredningsforening, v/Ole W. Jørgensen,  
Langs vejlevej 17, 4970 Rødby.  
Friluftsrådet v/Terkel Jakobsen, Nelliikevej 4, 4930 Maribo.  
Lolland kommune, Jernbanegade 7, 4930 Maribo.  
Edith Marie Rosenmeier, Rådhusgade 57, 4780 Stege  
Søren Bædkel, Byvej 15, 4970 Rødby.

# Fredningsnævnet for Fyn

Albanigade 28, 5000 Odense C  
Tlf. 66 11 47 12 - Telefax 66 12 97 12  
E-mail: fyn@fredningsnaevn.dk

Odense, den 28. juni 2013  
Journal nr.: Frs. 8/2013

Apoteker Hanne Mouritsen  
Rudkøbing Apotek

I en mail af 7. marts 2013 har De anmodet om dispensation fra fredningen af Apotekerhaven i Rudkøbing til fældning af et kinesertræ, der efter det oplyste er gået ud.

Træet er omfattet af fredningen af Apotekerhaven i Rudkøbing, hvis formål er at bevare en særpræget have.

Det fremgår, at bevoksningerne, herunder kinesertræet, ingensinde må fældes, topskæres, grenkappes eller udsættes for en behandling, der kan føre til deres ødelæggelse.

Må på grund af sygdom eller ælde en fældning være nødvendig, må dette kun ske efter forelæggelse for Danmarks Naturfredningsforenings videnskabelige udvalg.

**Svendborg Kommune**, der er fredningstilsynsmyndighed på Langeland, har i en mail af 15. april 2013 udtalt: "*I betragtning af at det døde træ er begyndt at tabe grenene, er det Svendborg Kommunes vurdering, at det bør fældes hurtigst muligt, inden der kommer folk til skade.*"

**Naturstyrelsen** har i en mail af 6. maj 2013 ikke udtalt sig imod fældningen.

**Danmarks Naturfredningsforening** har i en mail af 5. juni 2013 udtalt, at de ikke har noget at indvende.

## Afgørelse:

Idet det er oplyst, at det pågældende kinesertræ er dødt, og at store grene falder af, hvilket udgør en risiko for besøgende i haven, tillader Fredningsnævnet, at træet fældes.

Afgørelsen er truffet af fredningsnævnets formand i medfør af § 10, stk. 5 i nævnets forretningsorden, bekendtgørelse nr. 1173 af 20. november 2006.

Jørgen Petersen

