

**05449.00**

**Afgørelser – Reg. nr.: 05449.00**

**Fredningen vedrører: Skovskrænt GUL sag**

**Domme**

**Taksationskommissionen**

**Naturklagenævnet**

**Overfredningsnævnet**

**Fredningsnævnet**

**04-07-1979**

**Kendelser**

**Deklarationer**

**21-06-1971**

DEKLARATIONER>

INDHOLDSFORTEGNELSE

- DeklARATIONER af 21/6 1971 og 4/7 1979  
[nævn - 171/71 og 160/79], lyst 29/6 1971  
og ? om forbud mod bebyggelse og  
om bevaring af bevoksning på skrænt.

217 HELSINGØR

1514 I SØ

MATRIKELFORTEGNELSE

(ajour pr. 4/7 1979)

Fredningen omfatter (helt eller delvis) følgende  
matrikelnumre:

2<sup>a</sup>, 2<sup>e</sup>, 2<sup>i</sup>, 2<sup>u</sup> Boderve, Hollebæk

Gældende matrikulært kortbilag: *diverse*

KORT 1514 I SP.

REG. NR. 5449

1=5171/71

21/6-71

Matr. nr. 2<sup>a</sup>  
Boderne m. m.  
Hellebæk Sogn

9293

29. 6. 71



Anmelder:  
landinspektør  
Erik Seenbrandt  
Belvederavej 2  
3000 Helsingør

#### Deklaration.

Undertegnede ejer af matr. nr. 2<sup>a</sup> Boderne m. m., Hellebæk Sogn, Fru Betty Rinde Sølvkjær, pålægger herved nævnte ejendom servitut og, at den del af ejendommen, der udgøres af skrænten mod syd som vist på vedhæftede plan, stedse skal holdes bevokset, fortrinsvis med bøgetræer.

Den nuværende unge bevoksning skal plejes forstligt med nødvendig udtanding, medens fældning af ældre og gamle træer såvel som top- og grekappning af sådanne træer nu og senere kun må finde sted med tilladelse fra statens tilsynsførende med de private skove i Frederiksborg Amt. Tilladelsen til fældning kan gøres betinget af en samtidig nyplantning, som også kan kræves foretaget til erstatning for udgåede og stormfældede træer.

På den skovbevoksede skrænt må ikke opføres nogen form for bygninger eller andre indretninger.

Påtaleberettiget til denne deklARATION er Naturfredningsnævnet for Frederiksborg Amts nordlige del.

Med hensyn til forud på ejendommen tinglyste servitutter og panthæftelser henvises til tingbogens udvisende.

Ålsgårde den 21. Juni 1971.....  
Betty Rinde Sølvkjær.....

Indført i dagbogen for  
Helsingør civilret, den

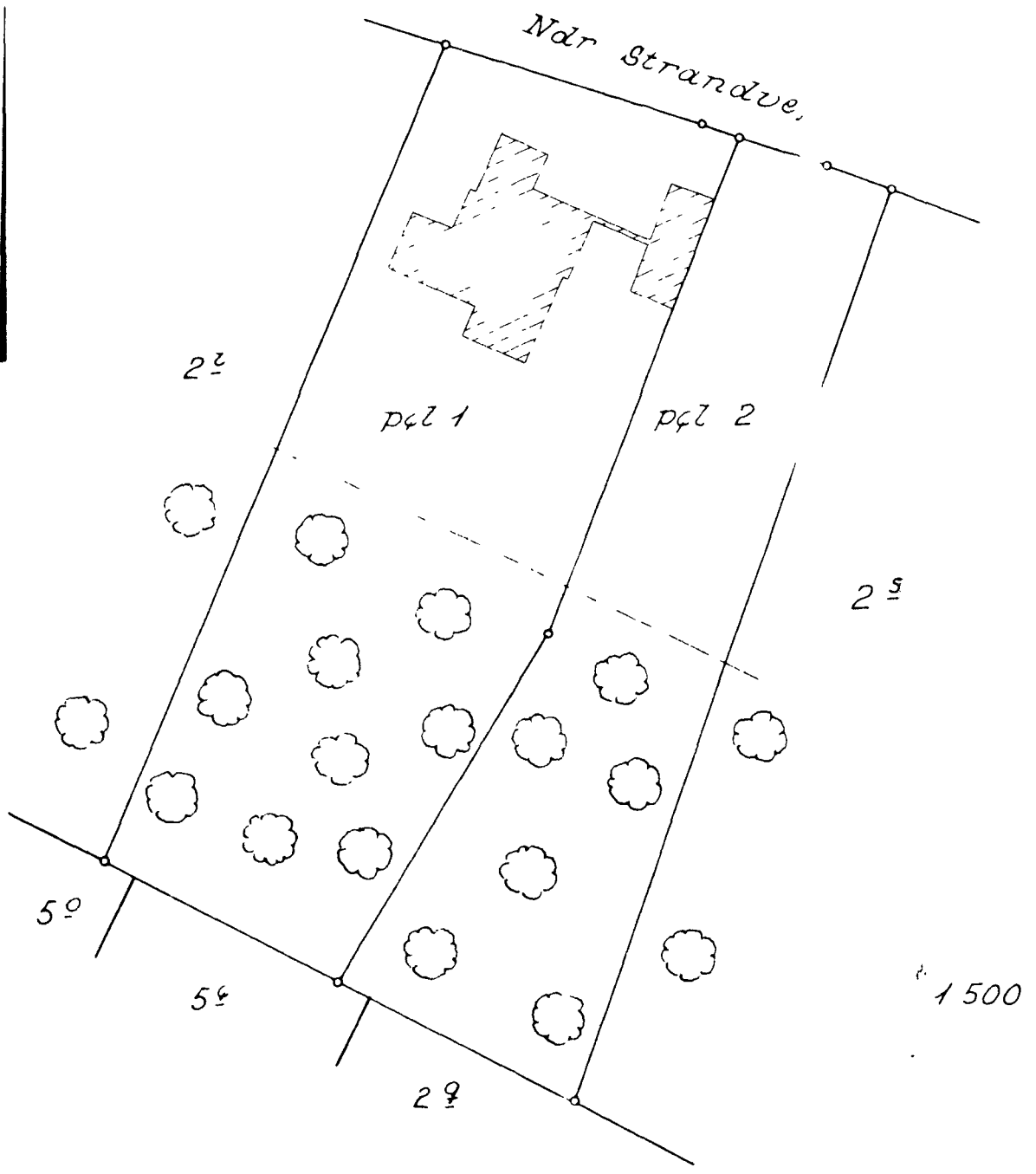
29 JUNI 1971

Akt:  
LYST.

7 nr. 436

*W. Hansen*  
*og*

*RP*  
*ST*



Matr nr 2<sup>a</sup>  
 Boderne m m  
 Hellebæk Sogn

Udfærdiget i maj 1971 af

*St. Wilzen*

Justitsministeriets genpartskontrolleret. Til kort.  
 Navn:  
 d.  
 attesteres hermed.

FOTOKOPI

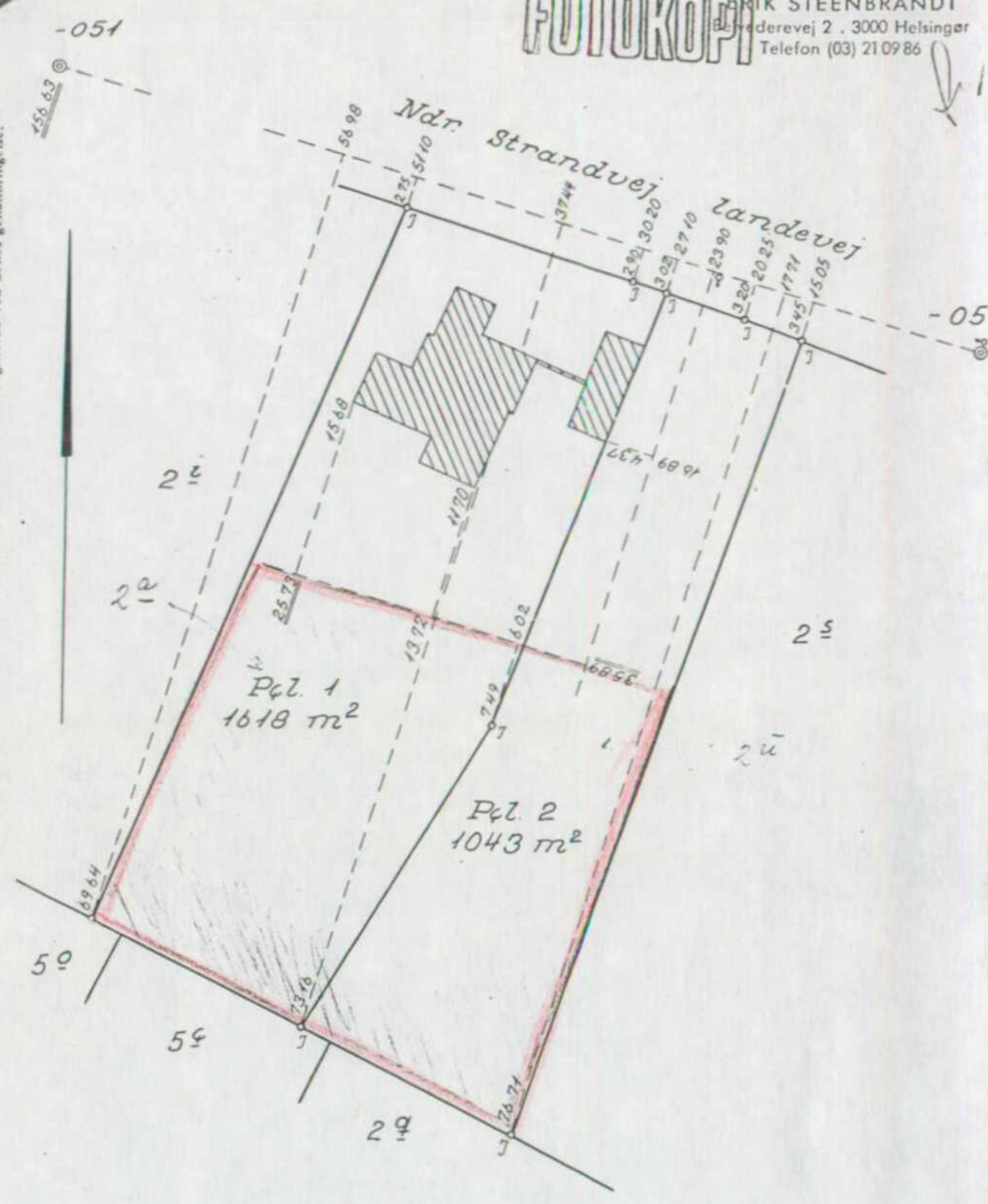
Landsinspektør  
ARIK STEENBRANDT  
Bodernevej 2 . 3000 Helsingør  
Telefon (03) 21 09 86

- Sikringspunkt afmærket med:
- B • Betonskelpæl
  - J • Jernrør med skeltegn
  - S • Sten med skeltegn
  - T • Træpæl med indbrændt skeltegn

- Signaturforklaring
- Skel, der findes i marken
  - - - - - Blinde skel, der ikke bortfalder
- Særlige signaturer se D. S. 198 (Febr. 1940)

- Betonblok og drænrør
  - Jernrør
- Bipunkt afmærket med:
- B • Betonblok
  - D • Drænrør

Ifølge udstykningsloven har den som slytter, fjerner eller odelægges et skelmærke pligt til at afholde udgifterne ved dets genanbringelse.



Parcel af  
matr nr 2<sup>a</sup>  
Ejerlav: Boderne m.m.  
Sogn: Hellebæk

1:500

Opmålt i maj 1971 af  
Jr. nr. 9579

*Medtved*

Landsinspektør





FREDNINGSNÆVNET >

Matr. nre. 2<sup>e</sup> og 2<sup>i</sup>  
Boderne m. m.,  
Hellebæk Sogn.

1514 I SØ

REG. NR. 5419

15/10  
Anmelder:  
landinspektør  
Ib Erik Nielsen  
Ole Rømers Vej 3  
3000 Helsingør

4/7-1979

### Deklaration.

I anledning af udstykning af en parcel fra matr. nre. 2<sup>e</sup> og 2<sup>i</sup> Boderne m. m. Hellebæk Sogn pålægger undertegnede ejere af disse ejendomme herved matr. nre. 2<sup>e</sup> og 2<sup>i</sup> og parceller heraf følgende servitutbestemmelser:

- a. Den del af ejendommene, der udgøres af skrænten mod syd, vist på vedhæftede plan udfærdiget af landinspektør Ib Erik Nielsen, skal stedse holdes beplantet, fortrinsvis med bøgetræer.
- b. Den på skrænten værende træbevoksning skal bevares som skov, og top- og grenkapning, hugst og fornyelse skal ske under tilsyn af og efter anvisning af statens tilsynsførende med de private skove, således at forstmæssige hensyn herved er afgørende.
- c. På skrænten må ikke opføres nogen form for bygninger eller andre indretninger.

Påtaleberettiget til denne deklARATION er Naturfredningsnævnet for Frederiksborg Amts nordlige del.

Med hensyn til forud på ejendommene tinglyste servitutter og pantehæftelser henvises til ejendommenes blade i tingbogen.

*Ebbe Rørtgaard*  
.....  
som ejer af matr. nr. 2<sup>e</sup>

*Dalthe Rørtgaard*.....  
som ejer af matr. nr. 2<sup>i</sup>.

*Rigtiggaard*  
.....  
som ejer af matr. nr. 2<sup>e</sup>.

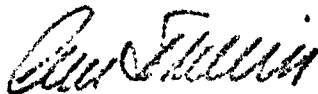
F.S. 160/79

GODKENDES.

Jfr. kommuneplanlovens § 36 skal  
oplyses, at lokalplan ikke er på-  
krevet.

HELSØNGER BYRÅD, den 21/6 1979

P. B. V.



Carsten Jepsen  
STADSINGENIØR



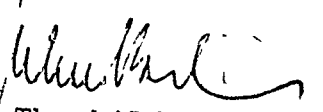
CHR. STEEN PETERSEN  
STADSINGENIØR

Tiltrædes:

Naturfredningsnævnet  
for  
Frederiksborg amts nordlige  
fredningskreds

den 4. juli 1979.

For Carsten Jepsen  
nævnets formand



Thorkild Bendsen  
nævnets sekretær

DISPENSATIONER>

**Afgørelser – Reg. nr.: 05449.00**

**Dispensationer i perioden: 10-07-2002**

**Fredningsnævnet for Frederiksborg Amt**  
Sct. Anna Gade 5 A, 3000 Helsingør  
Tlf. 49 25 81 20, fax 49214686

Den 10. juli 2002 kl. 10.00 afholdt fredningsnævnet for Frederiksborg Amt møde på ejendommen beliggende Nordre Strandvej 237 C, 3140 Ålsgårde i sagen

**FS 39/02, matr.nr. 2 u Boderne, Hellebæk.**

For fredningsnævnet mødte formanden, dommer Thorkild Bendsen samt nævnsmedlemmerne Niels Olesen og Ellen Daugaard Hansen.

Ejeren Ole Futtrup var tilstede.

For Frederiksborg Amt mødte Finn A. Olsen.

For Helsingør kommune mødte Knud Nielsen.

For Kronborg Statsskovdistrikt mødte Henrik Vinther

**Ole Futtrup** oplyste, at han og hans kone har købt den pågældende ejendom den 1. december 1996. På skråningen i havens sydlige del var opført en terrasse i brædder og med en trappe ligeledes i brædder. Der var endvidere længere oppe ad skrænten placeret en lignende bræddeterrasse dog uden trappeadgang. Den førstnævnte terrasse blev renoveret i 1998 idet træet var meget nedbrudt. Såvel terrassen som trappen blev fornyet i uforandret form. Sælger af ejendommen var et dødsbo, og han har intet kendskab til hvornår terrasserne er bygget, men han antager p.g.a. træværkets tilstand at det var gammelt på købstidspunktet. Terrassen benyttes kun sjældent, gennemsnitlig 5 gange i løbet af en sommer. Bevoksningen på skrænten er i det væsentlige vildtvoksende. Den øverste terrasse benyttes ikke og er kun vanskeligt tilgængelig.

**Henrik Vinther** bemærkede, at han ikke finder at der er behov for uddynding af bevoksningen på skråningen. Den bør overlades til sig selv, hvilket formentlig vil medføre at der vil brede sig ahorn, der forstligt betragtes som et dansk træ. Erfaringen viser at der på længere sigt er en tendens til at bølgeplanter vokser frem under ahorn. Den eksisterende beplantning på skråningen er p.g.a. sine rødder med til at sikre at skrænten ikke skrider ned.

**Finn A. Olsen** oplyste, at Frederiksborg Amt lægger til grund at de pågældende terrasser er opført efter fredningsdeklarationen af 1971 og derfor kræver fredningsnævnets tilladelse. Denne har ikke været søgt tidligere. Uanset at terrasserne ikke kan ses fra vejen, finder amtet det af principielle grunde betænkeligt at lovliggøre dem fordi der derved ville blive skabt præcedens for lign. ulovlige installationer i området. Man må derved holde sig for øje at den nye strandbeskyttelseslinie har skærpet kravet til kyststrækningerne.

**Knud Nielsen** oplyste, at Helsingør Kommune tilslutter sig amtets indstilling og

Ad: 2001-1211/2 - 0001, akt 53

begrundelse og tilføjede at anlægget tillige ville kræve tilladelse i medfør af lokalplan 4.2 og at en sådan tilladelse ikke er søgt.

**Henrik Vinther** oplyste, at statsskovdistriktet tillige er betænkelige ved præcedens-virkningen af en eventuel lovliggørelse af terrasserne uanset at det må erkendes at de kun har ubetydelig konkret skadevirkning, bl. a. fordi de ikke kan ses fra Nordre Strandvej.

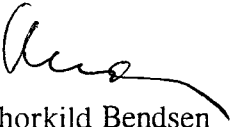
Efter votering traf fredningsnævnet enstemmig **afgørelse**, hvorefter det i medfør af naturbeskyttelseslovens § 50, stk. 1 tillades ejerne af ejendommen at bevare de eksisterende to træterrasser på skrænten i den sydlige del af ejendommens have. Denne del af ejendommen er omfattet af deklaration af 21. juni 1971, tinglyst på ejendommen den 29. juni 1971. Det fremgår heraf bl.a. at der på den skovbevoksede skrænt ikke må opføres nogen form for bygninger eller andre indretninger. Uanset dette finder nævnet det forsvarligt at lovliggøre terrasserne bevarelse. Nævnet har herved lagt afgørende vægt på, dels at terrasserne var etableret før ansøgerne erhvervede den pågældende ejendom, dels at terrasserne er af uvæsentlig betydning for det visuelle indtryk af skrænten, bl.a. fordi terrasserne ikke kan ses fra Nordre Strandvej.

Det er ved afgørelsen forudsat at den nederste træterrasse bevares i sin nuværende formog størrelse, ca 3 x 2 m således at terrassen og trappen dertil alene må renoveres med udskiftning af træværket, men uden ændring af form og størrelse.

Vedrørende den øverste træterrasse er det ved lovliggørelsen forudsat at denne terrasse forbliver uændret, idet der ikke må foretages fornyelse eller ændring af terrassen der således efter en årrække må antages at forsvinde.

Nævnets afgørelse kan inden 4 uger fra den dag, afgørelsen er meddelt, påklages til Naturklagenævnet af adressaten for afgørelsen, offentlige myndigheder, Danmarks Naturfredningsforening og lokale foreninger o.lign, som har en væsentlig interesse i afgørelsen. En eventuel klage stiles til Naturklagenævnet og indsendes til fredningsnævnet.

Niels Olesen

  
Thorkild Bendsen  
nævnets formand

Ellen Daugaard Hansen

Denne afgørelse er sendt til:

Anita og Ole Futtrup  
Frederiksborg Amt, j.nr. 8-70-51-8-217-21-01  
Danmarks Naturfredningsforening  
Helsingør Kommune, j.nr. 02-0535  
Skov-og Naturstyrelsen,  
Kronborg Statsskovdistrikt  
Dansk Ornitologisk Forenings lokalafd. for Københavnsområdet att. fredningsudvalget,  
Friluftsrådet  
Friluftsrådets amtsformand Poul Erik Pedersen  
Nævnsmlem Niels Olesen,  
Nævnsmlem Ellen Daugaard Hansen