

Afgørelser – Reg. nr.: 02423.00

Fredningen vedrører: Kruså Udsigt

Domme

Taksationskommissionen

Naturklagenævnet

Overfredningsnævnet

Fredningsnævnet

12-12-1958

Kendelser

Deklarationer

FREDNINGSNÆVNET >

mgf. u r.
REG. NR. 2423

Reg.nr.
503-14-2

FREDEDE AREALER

Kommune: Bov

Ejrlav: Nr. Smedeby

Matr.nr.. 204

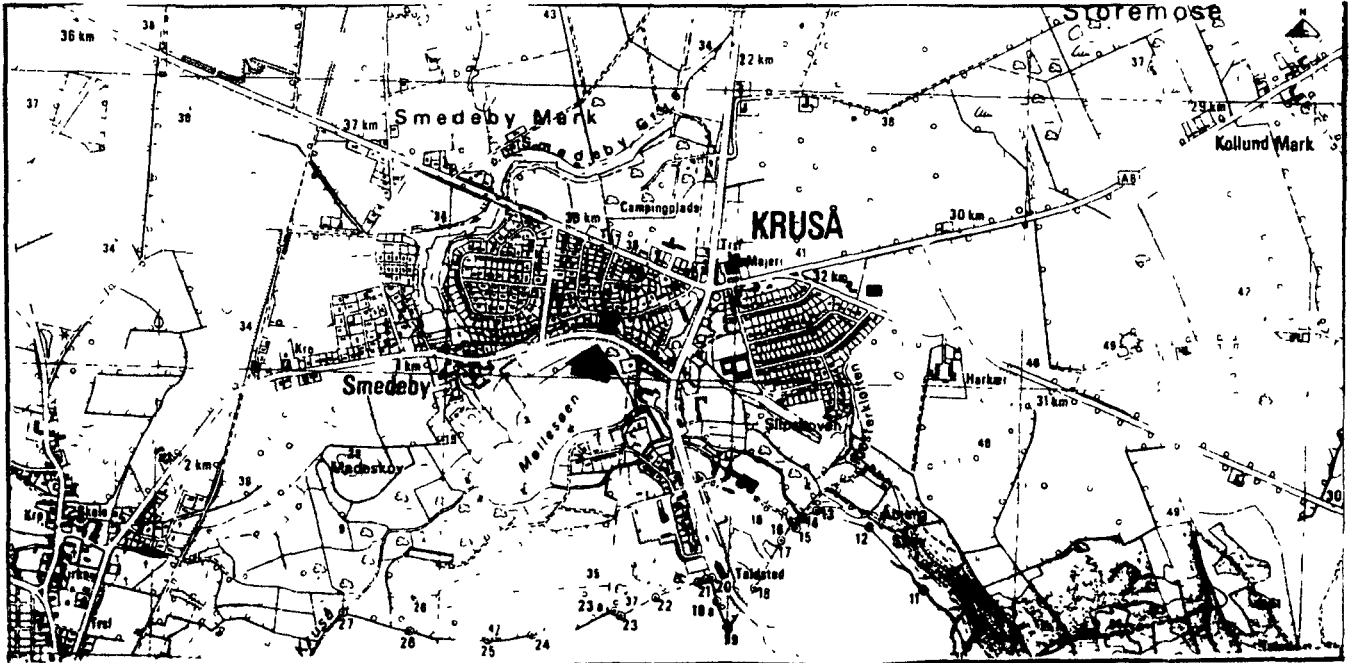
Lokalitet: Kruså møllesø - udsigt til

J.nr.:

F.N.j.nr.:

O.F.N.j.nr

F.P.U.j.nr.: 540-90-18-77



Reproduceret af Sønderjyllands Amtsråd med tilladelse (A400/76) af Geodætisk Institut

Kort nr.: 1211 IV SØ

Skala: 1:25.000

Bekendtgjort:

Sagsrejser:

Fredningsnævnets ~~kendelsesdato~~ ^{deklaration:} 12.12.1958

Kort udarbejdet dato: 10.6.1977

Overfredn.nævnets kendelsesdato:

Kort revideret dato:

Arealstørrelse:

Kort revideret dato:

Interessezone: I (landområde af største interesse)

Ejerforhold: Privat

Formål: Sikre udsigten til Kruså møllesø.

Påtaleret: Fredningsnavnet

Diverse:

Indhold:

Arealet må ikke yderligere bebygges bortset fra anbringelse af en garage i forbindelse med den nuværende lave bebyggelse. Der må kun anbringes levende hegn i skel langs vejen, hegnet må ikke være over 1 m højt i forhold til vejens niveau. Der må ikke anbringes andre træer på grunden end lavtstammede frugttræer, som skal holdes i en sådan afstand fra det nordlige skel at træernes top ikke hindrer den frie udsigt over Kruså møllesø.

Art. nr. 204 Nr. Sme-
deby ejerlav, Bov sogn

Anneldert
Fredningsnævnet
for
Aabenraa amt s rådskreds

Stempel- og gebyrfri
efter lov nr. 140 af
7. maj 1937 § 33.

Undertegnede overpolitibetjent Johannes Bonde, Smedeby, på-
lægger herved, med bindende virkning for mig og senere ejere, den
mig tilhørende ejendom art. nr. 204 af Nr. Smedeby ejerlav, Bov
sogn, følgende

d e k l a r a t i o n :

Grunden, der mod nord grænser til vejen fra Padborg til ho-
vedvejskrydset i Kruså og mod syd til vejen fra Padborg til Kruså
med fald til sidstnævnte vej, må ikke yderligere bebygges, bortset
fra anbringelse af en garage i flugt med den nuværende lave bebyg-
gelse, et leplans senfamiliehus langs den sydlige grænse. Der må
kun anbringes levende heg n i skellet langs vejen fra Padborg til
hovedvejskrydset i Kruså; hegnet må ikke være over 1 m højt i for-
hold til vejens niveau. Der må ikke anbringes andre træer på grunden
end lavtstammede frugttræer, som må holdes i en sådan afstand fra
det nordlige skel, at træernes top ikke hindrer den frie udsigt
over Kruså mellese.

Påtaleret tilkommer fredningsnævnet for Aabenraa amtsrådskreds.

Naturfredningsnævnet for Aabenraa amtsrådskreds godkender her-
ved ovennævnte deklaration i henhold til naturfredningslovens § 1,
idet deklarationens formål er af betydning for almenheden, derved
at den sikrer ud-sigten over grunden til Kruså mellese og de skenne
bakkedrag syd for søen tæt ved landegrænsen.

Smedeby, den 12. december 1958.

søgn. J. Bonde.

lysning har været sket 23/2-58
partens rigtighed bekræftes.

Fredningsnævnet

for

Aabenraa amtsrådskreds den 15. september 1959.

p. n. v.

J. K. Jørgensen
formand.

Fredningsnævnet for Sydjylland Sydlig del

Dokken 1
6700 Esbjerg
Tlf.nr.: 9968 8800
E-mail: sydjyllandsyd@fredningsnaevn.dk

29. februar 2024

FN SJS 1/2024

FN SJS 1/2024: Anmodning om stillingtagen til plejetiltag på ejendommen matr.nr. 204, Nr. Smedeby, Bov

Fredningsnævnet har den 3. januar 2024 modtaget en anmodning fra Aabenraa Kommune om fredningsnævnets stillingtagen til gennemførelse af plejetiltag på ejendommen matr.nr. 204, Nr. Smedeby, Bov, Skrænten 18, 6340 Kruså, i henhold til bekendtgørelse nr. 924 af 27. juni 2016 om pleje af fredede arealer og tilsyn § 1, stk. 5.

Fredningsnævnet har besluttet at give kommunen tilladelse til at gennemføre de ønskede plejetiltag som anført i afsnittet ”Fredningsnævnets afgørelse”.

Sagens baggrund

Det fremgår af anmodningen, at kommunen i 2016 har udarbejdet en plejeplan med henblik på at kunne gennemføre plejeforanstaltninger på matr.nr. 204, Nr. Smedeby, Bov, med det formål at sikre udsigten til Kruså Møllesø i henhold til fredningsdeklaration af 12. december 1958.

Uddrag fra plejeplanen fremgår nedenfor:

”...

Baggrund

Matr. 204 Nr. Smedeby, Bov er omfattet af tinglyst fredningsdeklarationen af 12. december 1959. Formålet med fredningen er at sikre udsigt til Kruså Møllesø og bakke-
drag syd for søen mod den tyske grænse.

I henhold til fredningen må der kun anbringes levende hegn i skellet langs vejen ved Skovglimt, og hegnet må ikke være over 1 m højt. Endvidere må der ikke anbringes andre træer på grunden end lavstammede frugttræer, som skal holdes i en sådan afstand fra det nordlige skel, at træernes top ikke hindrer den frie udsigt over Kruså Møllesø.

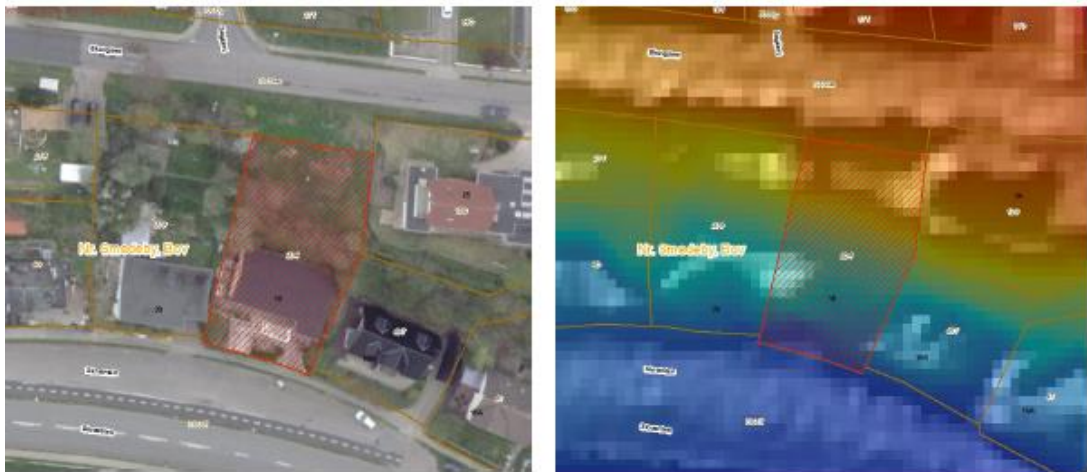
I henhold til bekendtgørelse nr. 802 af 21. juni 2013 om pleje af fredede arealer og tilsyn (Plejebekendtgørelsen) kan kommunalbestyrelsen gennemføre plejeforanstaltninger på fredede, ikke statsejede arealer, når dette tjener til opnåelse af formålet med fredningen og ikke strider mod fredningsbestemmelserne.

Kommunalbestyrelsen skal for fredede arealer, der ønskes plejet, udarbejde en plejeplan, der omfatter hele eller nærmere afgrænsede dele af det fredede areal. Plejeplanen skal indeholde en beskrivelse af den naturtilstand, der ønskes opretholdt eller genskabt, og en beskrivelse af de foranstaltninger, der sigter mod opnåelse af fredningens formål. Planen skal sendes til ejere og brugere af de omfattede ejendomme til orientering.

Foranstaltningerne kan gennemføres med ejers og brugers samtykke eller efter tilladelse fra fredningsnævnet. Pleje skal udføres, så den ikke medfører udgift, væsentlige gener eller tab for ejer eller bruger.

Beskrivelse af naturtilstand, der ønskes opretholdt og genskabt

Matr. 204 Nr. Smedeby, Bov består dels af et lavt liggende bygningsareal og dels en skrænt stigende mod nord/Skovglimt (se figur 1). Skrænten er bevokset med selvsået træopvækst af bl.a. pil, ask og en forskelligartet urtevegetation. Der er i øjeblikket ikke etableret levende hegn i skellet mod nord.



Figur 1. Udsigtsfredning på matr. 204 Nr. Smedeby, Bov (rød skravering på luftfoto og højdekort, hvor blå farve et lavt og rødt er højt terræn).

Arealet skal opretholdes med en vegetation uden træer bortset fra lavstammede frugttræer. Disse frugttræer må ikke nå en kronehøjde, som kan hindre den frie udsigt over Kruså Møllesø fra Skovglimt.

Hvis der etableres et levende hegn i skellet mod nord, skal dette hegn holdes i en maksimal højde på 1 m.

Beskrivelse af plejetiltag

I efteråret 2015 blev træagtig vegetation skåret ned til en højde på ca. 1 m efter aftale med ejer og bruger af matr. 204 Nr. Smedeby, Bov.

Den fremtidige pleje ønskes gennemført ved nedskæring af anden træopvækst end frugttræer i en højde på maksimalt ca. 1 m over terræn.

Hvis der plantes frugttræer på arealet skal disse holdes i en højde, så de ikke hindrer den frie udsigt over Kruså Møllesø.

Hvis der etableres et levende hegn i skel mod nord, så skal denne holdes i en højde på maksimalt 1 m.

Plejen gennemføres hvert år i perioden 1. september til 30. november. Idet plejen foretages hvert år, efterlades den relativt beskedne masse af nedskårne grene på arealet til naturligt henfald.

Plejens gennemførelse

Inden der gennemføres plejeforanstaltninger, skal kommunen i henhold til plejebekendtgørelsen underrette ejer og bruger om selve plejen og om, at ejer eller bruger selv kan foretage den pågældende pleje inden for en nærmere angiven frist. Såfremt ejer eller bruger selv vil foretage plejen, skal dette meddeles kommunen senest 4 uger fra modtagelse af underretningen.

Inden for samme frist kan ejer eller bruger fremsætte eventuelle indsigelser mod de varslede plejeforanstaltninger. Såfremt der ikke opnås enighed om disse, foranlediger kommunen, at plejetiltaget bliver forelagt for fredningsnævnet, som træffer afgørelse om gennemførelse af plejen.
..."

Lodsejer har gennem en årrække meddelt samtykke til, at kommunen kunne forestå plejen i henhold til plejeplanen, men i forbindelse med kommunens seneste besøg på ejendommen med henblik på at gennemføre plejen i form af nedskæring af opvækst blev kommunens driftsfolk imidlertid bortvist fra stedet. Det har ikke sidenhen været muligt for kommunen at opnå kontakt til lodsejer, og kommunen har aldrig modtaget nogen egentlig begrundelse for bortvisningen.

Lodsejer er i forbindelse med fredningsnævnets behandling af sagen fremkommet med følgende skriftlige bemærkninger:

"...
Hej

Som den eneste privat ejer i hele området ønsker jeg at ophæve fredningen på Matrikel nr 204 - Skrænten 18 6340 Kruså

Jeg som ejer har planer med grunden foroven og bruge den til mit eget formål

Hvad en Privat Ejer i sin tid har lavet med grunden kan ændres

Området er siden den tid blevet bebygget med huse overalt og i det store og hele kan jeg ikke se hvorfor der skal være en byrde til mig som ejer af Matriklen

Jeg vil leve mit liv frit som Alle andre og kunne nyde min egen grund som jeg ønsker at gøre det uden indskrænkninger

Og det er en byrde jeg plages med hver dag - hvert år og jeg kan ikke se hvorfor

Ikke nok med det der kommer mennesker ind på grunden ovenfor som det passer dem

Det er en privat grund jeg bor på

Naboer smider deres have affald og ikke nok med det når Kommunen kommer og beskærer området lader de grene ligge overalt

De har formålet og gå ned ad Skrænten tæt mod huset og beskære og der sætter jeg grænser for da det intet vedrører foroven

Det er i mine øjne mange byrder i det og ønsker at fredningen ophæves da jeg har planer med området foroven og vil til at kunne mærke at det er del af Matrikel nummeret

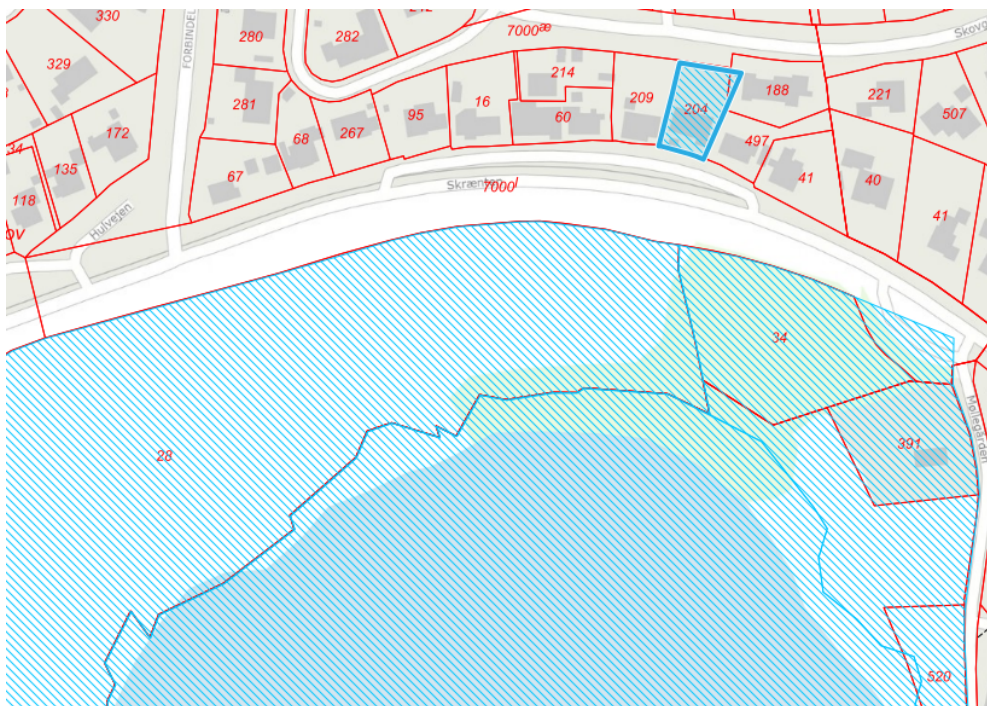
Mvh Berit Jensen

...”

Ejendommen er omfattet af fredningsdeklaration af 12. december 1958 vedrørende udsigten til Kruså Møllesø.

Formålet med fredningen er at sikre udsigten til Kruså Møllesø. Det fremgår i den forbindelse, at ejendommen ikke må bebygges yderligere, bortset fra anbringelse af en garage i flugt med den nuværende lave bebyggelse. Der må kun anbringes levende hegn i skellet langs vejen fra Padborg til hovedvejkrydset i Kruså; hegnet må ikke være over 1 meter højt i forhold til vejens niveau. Der må ikke anbringes andre træer på grunden end lavstammede frugttræer, som må holdes i en sådan afstand fra det nordlige skel, at træernes top ikke hindrer den fri udsigt over Kruså Møllesø.

Ejendommen fremgår af kortet nedenfor, hvor det fredede areal ses skraveret med blå.



Fredningsnævnets behandling af sagen

Fredningsnævnet har behandlet sagen på nævnets møde den 22. februar 2024, hvor nævnet tillige har foretaget besigtigelse.

I mødet deltog formanden, dommer Henrik Tosti, det ministerudpegede medlem, Christa Jørgensen, og det kommunalt udpegede medlem, Lone Jessen Hellerup. Desuden deltog Aabenraa Kommune ved Søren Byskov Nielsen og Danmarks Naturfredningsforening ved Aase Østergaard og Søren Jensen.

Lodsejeren, Berit Jensen, var orienteret om mødet, herunder mødestedet og mødetidspunktet, men var ikke mødt.

Fredningsnævnets formand redegjorde for anmodningen og indholdet af den relevante fredningsdeklaration.

Søren Byskov Nielsen udpegede den omhandlede vegetation og oplyste, at nogle beboere omkring 2015/2016 orienterede kommunen om, at udsigten til Møllesø var ved at forsvinde. Der blev derfor udarbejdet den fremlagte plejeplan. Lodsejer fandt det urimeligt og ønskede fredningen ophævet, hvilket kommunen imidlertid tilkendegav, at man ikke ønskede at medvirke til. Det ses tydeligt, hvorfor plejetiltagene er relevante. Kommunen har fulgt alle forskrifter. Der har ikke været problemer indtil nu. Lodsejer har dog på intet tidspunkt selv ønsket at stå for beskæringen. Træerne vokser ca. 2-3 meter årligt, hvorfor det er nødvendigt med plejetiltagene, hvis udsigten over søen skal sikres.

Aase Østergaard tilkendegav, at fredningen selvfølgelig skal respekteres, og at plejetiltagene derfor skal gennemføres, som ønsket af kommunen.

Fredningsnævnets afgørelse

Det følger af bekendtgørelse nr. 924 af 27. juni 2016 om pleje af fredede arealer og tilsyn § 1, stk. 1, at kommunalbestyrelsen kan gennemføre plejeforanstaltninger på fredede, ikke statsejede arealer, når dette tjener til opnåelse af formålet med fredningen og ikke strider mod fredningsbestemmelserne. Foranstaltningerne kan gennemføres med ejers og brugers samtykke eller efter tilladelse fra fredningsnævnet, jf. stk. 5.

Fredningens formål er at sikre den frie udsigt til Kruså Møllesø.

På baggrund af besigtigelsen tiltræder Fredningsnævnet at de af kommunen ønskede plejetiltag gennemføres, da disse findes nødvendige af hensyn til formålet med fredningen.

Fredningsnævnet giver derfor tilladelse til, at kommunen årligt kan gennemføre plejeforanstaltninger svarende til de i plejeplanen beskrevne.

Kommunen skal dog inden de årlige plejetiltag foretages give lodsejeren frist til selv at udføre plejen, jf. bekendtgørelse nr. 924 af 27. juni 2016 om pleje af fredede arealer og tilsyn § 1, stk. 4.

Da fredningsnævnet med denne afgørelse har godkendt plejeplanen, og de deri beskrevne plejeforanstaltninger, jf. bekendtgørelsens § 1, stk. 5, skal fredningsnævnet ikke på ny tage stilling her til.

Klagevejledning

Der kan klages over denne afgørelse til Miljø- og Fødevarerklagenævnet. Klagefristen udløber 4 uger efter, at afgørelsen er meddelt. Er afgørelsen offentligt bekendtgjort, regnes klagefristen dog altid fra bekendtgørelsen. Klagefristen udløber ved midnat på dagen for klagefristens udløb. Hvis klagefristen udløber på en lørdag eller en helligdag, forlænges fristen til den følgende hverdag. Klagen skal ifølge naturbeskyttelseslovens § 78, stk. 3, 2. pkt., jf. § 43, stk. 4, indgives skriftligt til Miljø- og Fødevarerklagenævnet.

Klageberettigede er, jf. naturbeskyttelseslovens 78, stk. 3, 2. pkt., jf. § 43, stk. 2:

- ejere og brugere, der skal have afgørelsen tilsendt,
- enhver, der under sagen har givet møde for nævnet eller fremsat ønske om underretning om sagens afgørelse,
- statslige og kommunale myndigheder, hvis interesser berøres af afgørelsen, samt
- organisationer m.v., som antages at have en væsentlig interesse i afgørelsen.

Det er en betingelse for Miljø- og Fødevarerklagenævnets behandling af en klage, at den, der klager, indbetaler et gebyr på 900 kr. for privatpersoner og 1.800 kr. for virksomheder og organisationer (2016-niveau). Klagegebyret reguleres den 1. januar hvert år efter den af Finansministeriet fastsatte sats for det generelle pris- og lønindeks som løbende offentliggjort i forslag til finanslov med virkning for klager, der modtages i Miljø- og Fødevarerklagenævnet fra og med den 1. februar 2017. Miljø- og Fødevarerklagenævnet offentliggør størrelsen af klagegebyret på sin hjemmeside www.naevnenes-hus.dk.

Gebyret opkræves i forbindelse med klagenes oprettelse i Miljø- og Fødevareklagenævnets digitale selvbetjening. Klagen behandles først, når gebyret er betalt. Vejledning om gebyrbetalingen kan ligeledes findes på Miljø- og Fødevareklagenævnets hjemmeside www.naevneneshus.dk.

Gebyret tilbagebetales, hvis klagesagen fører til, at den påklagede afgørelse ændres eller ophæves, hvis klageren får helt eller delvis medhold i klagen, eller hvis klagen afvises som følge af overskredet klagefrist, manglende klageberettigelse eller fordi klagen ikke er omfattet af Miljø- og Fødevareklagenævnets kompetence. Det bemærkes, at hvis den eneste ændring af den påklagede afgørelse er forlængelse af en frist for efterkommelse af en afgørelse som følge af den tid, der er medgået til at behandle sagen i Miljø- og Fødevareklagenævnet, så tilbagebetales gebyret dog ikke.

Miljø- og Fødevareklagenævnet kan også beslutte at tilbagebetale klagegebyret, hvis der er indledt forhandlinger med afgørelsens adressat og/eller førsteinstansen om projektilpasninger, og disse forhandlinger fører til, at klager trækker sin klage tilbage, eller hvis klager i øvrigt trækker sin klage tilbage, før Miljø- og Fødevareklagenævnet har truffet afgørelse i sagen. Gebyret tilbagebetales dog ikke, hvis Miljø- og Fødevareklagenævnet vurderer, at der er forhold, der taler imod at tilbagebetale gebyret, f.eks. hvis klagen trækkes tilbage meget sent, herunder efter at klager har haft et afgørelsesudkast i partshøring.

Fredningsnævnets afgørelse må ikke udnyttes, før klagefristen er udløbet, eller behandling af en eventuel klage måtte være afsluttet, medmindre Miljø- og Fødevareklagenævnet bestemmer andet.

Fredningsnævnet for Syddanmark, Sydlig del
Esbjerg den 29. februar 2024

Henrik Tosti
formand

Denne afgørelse er sendt til:

Berit Jensen,
Region Syddanmark, miljoe-raastoffer@rsyd.dk
Aabenraa Kommune, Byggeri m.v., byg@aabenraa.dk; sbn@aabenraa.dk
Miljøstyrelsen, mst@mst.dk;
Slot- og Kulturstyrelsen, post@slks.dk
Museum Sønderjylland, planer@msj.dk
Danmarks Naturfredningsforening/København, dn@dn.dk
Danmarks Naturfredningsforening/Aabenraa, aase50@mail.dk
Dansk Botanisk Forening Jyllandskredsen, finn.borchsenius@sm.au.dk
Dansk Ornitologisk Forening, aabenraa@dof.dk, gert.fahlberg@bbsyd.dk
Friluftsrådet Aabenraa, soenderjylland@friluftsradet.dk