

Afgørelser – Reg. nr.:

Fredningen vedrører:

Bemærkninger

Domme

Taksationskommissionen

Naturklagenævnet

Overfredningsnævnet

Fredningsnævnet

Kendelser

Deklarationer

Dispensationer: sidst i filen med den nyeste til sidst

OVERFREDNINGSNÆVNET >

U D S K R I F T

a f

OVERFREDNINGSNÆVNETS KENDELSESPROTOKOL.

År 1969, den 5. februar, afsagde Overfredningsnævnet følgende

k e n d e l s e

i sagen nr. 1875/66 vedrørende fredning af et kystareal ved "Staunings Ø" i Solrød og Jersie-Skensved kommuner.

I den af fredningsnævnet for ^{København}~~København~~ amtsrådsreds den 16. juli 1966 afsagte kendelse hedder det:

"Den 10. juli 1942 erhvervede Statsministeriet ejendomsdom på matr. nr. 58 Jersie by og sogn og matr. nr. 64 Solrød by og sogn.

Ved herværende fredningsnævns kendelse af 9. juli 1954 oprettedes "Jersie Strandpark", bestående af den såkaldte "Staunings Ø" og arealer af Jersie. Kendelsen omfattede matr. nr. e 24 c, 34 b, 34 d og 58 af Jersie by og sogn og matr. nr. 64 af Solrød by og sogn.

Den 27. september 1956 fremsendte Statsministeriets konsulent i naturfredningssager til Statsministeriets daværende departementschef "et skitse-mæssigt forslag til fredning af strandarealerne ved "øen", om hvilken det oplystes, at den "efter at den er blevet landfast i nordenden, er blevet til en halvø." Konsulenten ville "finde det naturligt, at omfanget af fredningen strækker sig fra den offentlige lejrplads i nord til Skensved å i syd Arealerne er alle omfattede af strandfred-

ningsbestemmelserne, og de er med få undtagelser umatrikulerede."

I konsulentens skrivelse hedder det endvidere:

"... Fredningsservitutten bør i første række gå ud på, at arealerne skal henligge i naturlig tilstand, og at almenheden skal have adgang til at færdes og opholde sig på arealerne og til at bade fra dem"

Skrivelsen indeholder endelig nogle bemærkninger om muligheden af, at det offentlige overtog de fredede arealer.

Ved skrivelse af 20. juni 1958 fremsendte Statsministeriets konsulent til Statsministeriet et "forslag til fredning af arealer ved Staunings Ø."

Det hedder i konsulentens skrivelse bl. a.:

"Forslaget omfatter fredning af:

1. Strandbredden nord for Staunings Ø.
2. Strandengene omkring den bugt, som skiller "øen" fra fastlandet, samt holmene i bugten.

.....

Arealet nord for "øen" udgøres af den sandstrand, som er beliggende mellem vandlinien og hegnene langs haverne

Strandengene omkring bugten afgrænses mod landsiden af de udstykkede sommerhusgrunde idet her nogle til haver indtagne og afspærrede arealer af strandengene langs bugtens vestside foreslås medtaget under fredningen. Langs arealets vestside forløber på store strækninger en sti. Strandengene er for en stor dels vedkommende umatrikuleret opgrødeareal.

Mod nord grænser fredningsforslagets arealer til den offentlige lejrplads på matr. nr. 57 d af Solrod by og sogn, og mod syd til udløbet af Skensved å, som er beliggende omtrent ud for "øens" sydspids.

Fredningen bør først og fremmest gå ud på at bevare arealerne, således som de nu henligger som ubebygget strand, strandeng og holme.

På arealerne omkring bugten skal almenheden have adgang til færdsel og ophold.

I øvrigt henledes opmærksomheden på følgende:

Da man må forudsætte, at opgrøden i bugten fortsat vil vokse således, at "øen" engang i fremtiden vil blive landfast i hele sin udstrækning, vil der senere kunne opstå uklarhed om, hvormeget af bugtens oprindelige vandareal som er fredet, ligesom der kan opstå uklarhed om, hvormeget henholdsvis staten og de private grundejere bør have ejendomsret til. Under henvisning hertil kunne det være ønskeligt, om staten allerede nu søgte de af de fredede arealer, som er i privat eje, erhvervet.

Det henstilles, om dette spørgsmål bør drages med ind i forhandlingerne om arealets fredning

Ved skrivelse af 21. august 1958 fra Statsministeriet til fredningsnævnet udtalte ministeriet - under henvisning til de foran refererede oplysninger fra statens konsulent - at ministeriet ville "finde det ønskeligt, at der allerede nu træffes foranstaltninger til forebyggelse af dispositioner med hensyn til disse opgrødearealer, som vil kunne forringe værdien af det offentlige rekreatiomsområde."

Statsministeriet anmodede herefter i nævnte skrivelse i henhold til naturfredningslovens § 8 nævnet om at rejse fredningssag vedrørende de på "en af landinspektør Højlund i august 1957 udarbejdet kortskitse angivne opgrødearealer og fremtidige opgrødearealer på denne strækning, samt arealerne mellem den af strandfredningskommissionen fastsatte byggelinie og opgrødearea-

ler."

Det hedder videre i Statsministeriets skrivelse:

"Fredningen bør i hovedsagen gå ud på, at tilstanden på de ommeldte arealer ikke må forandres.

Det bør navnlig være forbudt at opføre bygninger af enhver art, herunder drivhuse, boder, skure eller at anbringe andre indretninger, der kan virke mispydende, at foretage afgravning eller opfyldning eller at henkaste affald på arealerne.

Spørgsmålet om almenhedens færdselsret på eller over arealerne bør formentlig under sagens gang for nævnet optages til overvejelse, ligesom tilbud fra lodsejere om det offentliges overtagelse af arealer vil kunne tages i betragtning under forudsætning af, at en passende ordning med hensyn til sådanne arealers administration kan tilvejebringes. "

Efter at sagen var indbragt for fredningsnævnet, afholdtes møde den 19. maj 1959, åstedesforretninger den 17. og 24. juni 1959 og afsluttende møde den 10. august 1960.

Under forhandlingerne for nævnet præciseredes det, hvilket arealer der ønskedes fredet, nemlig (bortset fra nogle i Solrød beliggende matr. nr.e, som ikke har betydning for sagens videre forløb) -

på den ene side: opgrødearealer og fremtidige opgrødearealer udfor matr. nr. 64 Solrød by og sogn og 58 Jersie by og sogn, og

på den anden side: opgrødearealer og fremtidige opgrødearealer udfor kyststrækningen syd for matr. nr. 48 q Solrød by og sogn og indtil Skensved å samt arealerne mellem byggelinien og opgrødearealerne.

Den nævnte kyststrækning omfattede følgende matr. nr.e:

47 a, 47 u, 46 m, 46 bg, 43 p og 43 a af Solrød by og sogn, og
9 u, 8 f, 10 c, 10 cp, 10 co, 7 t, 7 bk, 7 bg, 7 bi, 7 bf, 7 bh,
7 be, 7 u, 7 bd, 11 e, 14 z, 14 bo, 14 bh, 14 br, 14 ab, 14 bp,
14 r, 33 b, 32 p, 32 c, 15 e, 15 c, 35 b, 34 b, 24 c, 16 k,
16 i, 5 k, 1 c, 6 f, 38 c, 37 d, 36 v, 36 u, 37 c, 4 g, 4 k,
4 l, 4 g, 4 p, 4 o, 4 m, 4 n og 4 i af Jersie by og sogn.

Fredningspåstanden var i øvrigt udformet i overensstemmelse med Statsministeriets skrivelse af 21. august 1958.

Under forhandlingerne for nævnet foreslog landsretssagfører Ginnerup-Nielsen, København, for Jersie-Solrød Grundejerforening, at der blev trukket "en midterlinie gående fra et punkt, der ligger midt imellem det nordvestlige hjørne af matr. nr. 64 og det nordøstlige hjørne af matr. nr. 47 g begge af Solrød by og sogn og et punkt, der ligger midt imellem det sydvestlige hjørne af matr. nr. 58 Solrød by og sogn og det sydøstlige hjørne af matr. nr. 4 i Jersie by og sogn, og at der, uden derved at foregribe afgørelsen af ejendomsretten til opgrødearealerne, pålægges disse ost for denne linie de krævede fredningsbestemmelser, medens der på arealerne vest for denne linie ikke lægges nogen fredningsbestemmelse, subsidiært kun censurbestemmelse med hensyn til bebyggelse og ordensbestemmelser med hensyn til aflæsning af affald m. v."

Fredningsnævnet afsagde kendelse den 2. september 1960. For så vidt angik arealerne ost for den foran nævnte midterlinie toges den nedlagte påstand til følge.

Derimod toges påstanden ikke til følge med hensyn til de vest for midterlinien liggende arealer. Nævnet henviste herved til

dels at såvel opgrødearealer (med enkelte undtagelser) som områderne mellem opgrødearealerne og byggelinien allerede var beskyttede efter naturfredningslovens § 25, stk. 1, dels til, at det fandtes ubilligt overfor grundejerne at pålægge arealerne yderligere fredningsbestemmelser, dels at arealerne hverken fandtes fredningsværdige "på grund af deres skønhed eller ejendommelighed" og ikke fandtes at have "en så væsentlig betydning for almenheden, at de af denne grund (burde) pålægges fredningsbestemmelser."

Ved skrivelse af 28. september 1960 indankede Statsministeriet i henhold til bestemmelsen i naturfredningslovens § 19, stk. 2, jfr. lovbekendtgørelse nr. 106 af 21. marts 1959 sagen for Overfredningsnævnet, idet påstanden overfor Overfredningsnævnet indskrænktes til at angå opgrødearealerne, medens arealerne mellem disse og den af strandfredningskommissionen fastlagte byggelinie ikke påstodes fredet. Under forhandlingerne for Overfredningsnævnet erklærede Statsministeriet sig indforstået med, at fredningsgrænsen ind mod land fulgte den eksisterende sti.

Overfredningsnævnet afsagde kendelse den 10. juli 1962. Det hedder i kendelsen:

"Efter Overfredningsnævnets opfattelse må der tillægges hørsynet til med tiden at kunne skabe passende store bagarealer langs stranden til brug for fremtidig bydannelse ud for Jorsle en sådan vægt, at opgrødearealerne ind til stien eller dog til dennes nærhed bør underkastes fredning. Da den nærmere fastlæggelse i detaljer af fredningens omfang og indhold forudsætter stedlige forhandlinger, som fredningsnævnet bedre end Overfredningsnævnet vil være i stand til at gennemføre, har Overfredningsnævnet besluttet at hjemvise sagen til genoptagelse og sædvanlig

behandling af fredningsnævnet i henhold til naturfredningslovens § 19, stk. 5.

Thi bestemmes:

.....

.....

Spørgsmålet om fredning af de af Statsministeriets påstand omfattede opgrødearealer hjemvises til fredningsnævnet for Roskilde amtsrådsreds til fornyet behandling med opfordring til at foretage fredning af opgrødearealerne m. v. til den langs kysten løbende sti eller dog til dennes nærhed."

Ved skrivelse af 31. juli 1962 meddelte Overfredningsnævnet fredningsnævnet, at sagen vedrørende opgrødearealerne hjemvistes til nævnet til fornyet behandling, og med skrivelse af 14. december 1962 fremsendte Overfredningsnævnet sagens akter til brug ved nævnets fortsatte behandling af sagen.

Sagen foretoges derefter i fredningsnævnet den 14. august 1963, efter at indkaldelse til mødet havde været bekendtgjort i Statstidende, "Roskilde Tidende" og "Dagbladet" for den 24. juli 1963 samt i "Aktuelt" for den 25. s. m.. Endvidere var de lodsejere, der berørtes af fredningsbegæringen, indkaldt ved anbefalede breve. Foruden repræsentanter for de interesserede kommuner mødte en række af de interesserede lodsejere.

Der fremsattes fra lodsejerne protester mod fredningen, ligesom lodsejerne forbeholdt sig krav på erstatninger for den værdiforringelse, der ved en fredning påførtes deres ejendomme. Der fremsattes i øvrigt en række indvendinger mod fredningen og rettedes forskellige forespørgsler vedrørende sagen.

Efter dette møde fremsendtes med skrivelse af 10. oktober 1963 til lodsejerne kort over de arealer, der ønskedes fredet. I

skrivelsen meddeltes, at "Fredningspåstanden går ud på, at tilstanden på de pågældende arealer ikke må forandres, og at almenheden skal have adgang til at færdes og opholde sig på arealerne og til at bade fra disse."

Endelig opfordredes lodsejerne til til nævnet at fremsende eventuelle protester skriftligt og til at fremsende eventuelle erstatningskrav med fornøden dokumentation.

Det skal i denne forbindelse bemærkes, at det skyldtes en fejltagelse fra fredningsnævnets formand, at det var oplyst, at påstanden gik ud på, at almenheden skulle have adgang til at "opholde sig på" arealerne og "bade fra" disse, idet rekvirentens påstand da alene gik ud på, at almenheden skulle have ret til at færdes over arealerne.

Under de nedenfor nævnte åstedsforretninger gjorde formanden de mødte lodsejere bekendt med fejltagelsen.

Der indkom efter udsendelsen af fornævnte skrivelse en række protester og erstatningskrav fra lodsejerne.

Efter at sagens behandling havde været udsat fra januar - juli 1964 på grund af formandens sygdom, afholdtes der den 14. august 1964 et internt møde, hvor civilingeniør Blixencrone-Møller for ministeriet for kulturelle anliggender, der nu stod som rekvirent, bemærkede, at der ønskedes fredet ikke blot opgrødearealerne indtil stien eller dennes nærhed, men også den del af søteritoriet, der ligger mellem opgrødearealerne og de af staten ejede strandarealer mod øst.

Der afholdtes derefter åstedsforretninger den 21. og 28. september og 12. og 19. oktober 1964, hvor der forhandlede med de mødte lodsejere.

Under disse møder bemærkede civilingeniør Blixencrone-Møller,

at man frafaldt begæring om fredning af matr. nr. 47 u Solrød by og sogn,

at matr. nr.e 33 u og 33 t Jersie by og sogn ikke omfattedes af fredningspåstanden og

at rekvirenten måtte forbeholde sig at forlange den syd-nordgående sti, der ender ved Lyngagervej, forlænget mod syd til Skensved å og således, at der gaves adgang for almenheden til færdsel her.

Den 6. oktober 1965 afholdt nævnet et internt møde, hvori deltog civilingeniør Blixencrone-Møller og landinspektør Højlund, Køge.

Der forelå her til drøftelse en efter nævnets anmodning af landinspektør Højlund i august 1965 udarbejdet "arealattest" med en oversigtsplan udvisende opgrødearealerne og arealerne mellem strandbred og den eventuelle vestlige grænse for fredningen. Det drøftedes på mødet at frede matr. nr.e 38 c, 37 d, 36 v og 36 u op til disse matr. nr.es vestlige skel og frede matr. nr. 37 c i noget mindre omfang.

Man drøftede endvidere de særlige problemer, der forelå med hensyn til stierne langs med eller over arealerne og spørgsmålet om almenhedens adgang til at færdes over arealerne.

Det vedtoges endeligt at anmode landinspektør Højlund om at udfærdige et kort i overensstemmelse med de drøftede retningslinier.

Den 8. december 1965 modtog nævnet fra ministeriet for kulturelle anliggender den endelige fredningspåstand, hvoraf fremgår, "at fredningsbegæringen alene omfatter de på medfølgende kort (det vil sige fornævnte i august 1965 udarbejdede) angivne matr. nr.e, at fredningsbegæringen omfatter såvel de nævnte matr. nr.e

som de udfør disse liggende opgrødearealer og fremtidige opgrødearealer, det vil sige arealer, der endnu henligger som en del af søterritoriet, samt at fredningspåstanden går ud på bevarelse af status quo på de nævnte arealer, således at der gives adgang for offentligheden til færdsel enten ad de udlagte stier eller ad en dertil svarende del af matr.numrene."

Efter den 5. januar 1966 at have modtaget en endelig arealfortegnelse og kort fra landinspektør Højlund indkaldte nævnet til møde den 23. marts 1966, hvor sagen efter forhandling optoges til kendelse.

Efter det foreliggende omfatter fredningspåstanden, der i øvrigt er identisk med den i kendelsen af 2. september 1960 formulerede,

- for det første: opgrødearealerne udfør de staten tilhørende matr. nr.e 64 Solrød by og sogn og 58 Jersie by og sogn,
for det andet: helt eller delvis en række matr. nr.e fra og med matr. nr. 47^a Solrød by og sogn til Skensved å,
for det tredje: de udfør disse matr. nr.e liggende opgrødearealer og
for det fjerde: de mellem de to nævnte opgrødearealer liggende "fremtidige opgrødearealer", det vil sige områder, der for tiden henligger som vandarealer.

De foran nævnte matr. nr.e, der helt eller delvis ønskes fredede, omfatter nedennævnte matr. nr.e, der tilhører nedennævnte ejere:

Matr. nr.:	Ejere:
lb.nr. 1 47 <u>a</u> Solrød by og sogn,	Læge Niels Dyhre Poulsen m. fl., Dyssegårdsvej 125, Søborg.

- lb.nr. 2. 46 m, smst. Fru Vigga Jensen,
Vesterbrogade 191, København V.
- lb.nr. 3. 46 bg, smst. Købmand Arthur Stegeager,
Dr. Sofiesvej 24, Roskilde.
- lb.nr. 4. 43 p, smst. Københavns Kvindelige Gymnastik-
forening,
Skt. Kjeldsgade 10, København Ø.
- lb.nr. 5. 43 a, smst. Gårdejer Sigurd Hansen m. fl.,
Solrød pr. Havdrup.
- lb.nr. 6. 9 u Jersie by og Fru Petra I. Sørensen,
sogn, Malehus, Jersie pr. Ll. Skensved.
- lb.nr. 7. 8 f, smst. Doktor D. Sozzi m. fl.,
Turøvej 19, I, København F.
- lb.nr. 8. 10 c, smst. Jersie Strands Grundejerforening
pr. Ll. Skensved.
- Lb.nr. 9. 10 cp, smst. Grosserer Birger Larsen,
Nørresøgade 7, København K.
- Lb.nr.10. 10 co, smst. Baronesse Wedell Wedellsborg,
Østbanegade 15, København Ø.
- Lb.nr.11. 7 t, smst., Mejeribestyrer H. A. Christiansen,
Lyngtofte 8, Jersie pr. Solrød St.
- Lb.nr.12. 7 bg smst., Repræsentant Per Jensen,
Kørsangervej 23, København NV.

- lb.nr.13. 7 bf Jersie by og sogn, Fru H. G. Petersen,
Lindegårdsvej 50, Charlottenlund.
- lb.nr.14. 7 be, smst.,
Johs., Jenny og Tove Olsen,
Wilkensvej 23, København F.
- lb.nr.15. 7 bd, smst.,
Overlærer Aage Knudsen,
Skærbækvej 50, Valby.
- lb.nr.16. 11e smst.,
Jersie Strands Grundejerforening,
pr. Ll. Skensved.
- lb.nr.17. 14 z, smst.,
Reklamefotograf Ib Andreasen,
Sdr. Strandvej 20, Solrød Str.
- lb.nr.18. 14 bo, smst.,
John Reedtz,
Sdr.Strandvej, Solrød Strand.
- lb.nr.19. 14 bh, smst.
Postkontrollør V. Kjeldsen,
Brunevang 36, Brønshøj.
- lb.nr.20. 14 br, smst.
Arkitekt H. Løndorff-Larsen,
Kongensvej 10, København F.
- lb.nr.21. 14 ab, smst.
Jens Sørensen,
Langdel, Augustenborg.
- lb.nr.22. 14 bp, smst.
Fru Sonja Tholsted,
Hostrups Have 15, København V.
- lb.nr.23. 14 r Jersie by og sogn, Jersie sogns Grundejerforening,
pr. Ll. Skensved.
- lb.nr.24. 33 b, smst.
Fabrikant Ludvig Liljeberg,
Strandvejen 158, Charlottenlund.

- lb.nr.25. 32 p, smst. Prokurist V.H. Wardil,
Gåseholmsvej 87, Herlev.
- lb.nr.26. 32 o, smst. Prokurist V. H. Wardil,
Gåseholmsvej 87, Herlev.
- lb.nr.27. 15 e, smst. Proprietær P. M. Poulsen,
Frihedstofte, Jersie pr.
Ll. Skensved.
- lb.nr.28. 15 c, smst. Ifølge tingbogen: Niels Knudsen,
lb.nr.29. 35 b, smst. Glostrup, der er afgået ved døden.
Matr.nr.e ikke inddraget under
bobehandlingen. Det drejer sig
om et ikke skyldsat vejareal.
- lb.nr.30. 34 b, smst. Roskilde kommune.
- lb.nr.31. 24 c, smst. Roskilde amtsråd.
- lb.nr.32. 16 k, smst. Frkn. Hedvig og Anna Christensen,
Peter Bangsvej 250, Valby.
- lb.nr.33. 16 ad, smst. A/S Jersie Maskinsnedkeri
v/V. Stokholm, Jersie pr.
Ll. Skensved.
- lb.nr.34. 5 k, smst. Gårdejer Ejner Jørgensen,
Bleghøjgård, Kr.Skensved pr.
Havdrup.
- lb.nr.35. 1 c, smst. Fru Anna Olsen,
Pemavej, Jersie Str.pr.Solrød St.

- lb.nr.36. 6 f, smst. Grundejerforeningen "Birkelyngen"
Jersie pr. Ll. Skensved.
- lb.nr.37. 38 c, smst. Smedemester Poul E. Olsen,
Hvidovregade 28, Hvidovre, m.fl.
- lb.nr.38. 37 d, smst. Kontorchef Aksel Riis,
Højgårds allé 10, Hellerup.
- lb.nr.39. 36 v, smst. Grundejerforeningen Søndre Strand,
v/kaptajnløjtnant O.P.Jensen,
Irisvej 12, Jersie Str. pr.
Solrød Str.
- lb.nr.40. 36 u, smst. Direktør Knud Fromholt,
Grethenlund, Vestermark, Vejen.
- lb.nr.41. 37 c, smst. Fru Gerda Beengård Nielsen,
Tordenskjoldsgade 10, Køge, m.fl.
- lb.nr.42. 4 g, smst. Tømremester Alva Jørgensen,
lb.nr.43.4 k, smst. Rosenørnsalle 27, København V.
- lb.nr. 44. 4 l, smst. Købmand Erik Sørensen,
Bregnerødvej 64, Farum.
- lb.nr.45. 4 q, smst. Tømremester Karl H. Petersen,
Rodosvej 63, København S.
- lb.nr. 46. 4 p, smst. Tømremester Alva Jørgensen, jfr.
lb.nr. 47. 4 o, smst. lb. nr. 43.
lb.nr. 48. 4 m, smst.

lb. nr. 49. 4 n, smst.,

Henning H. Hansen,

lb. nr. 50. 4 i, "

Blichersvej 103, Helsingør, m.fl.

Efter de af landinspektør Højlund foretagne opmålinger, der fremgår af den fremlagte arealliste, har de matr. nr.e (eller dele deraf) og de her udfør liggende opgrødearealer, følgende tilliggende:

Matr. nr.	Matrikuleret areal m ²	Opgrødeareal m ²
<u>Solrød by og sogn.</u>		
lb. nr. 1. 47 <u>a</u>	480	2650
2. 46 <u>m</u>	260	1320
3. 46 <u>bg</u>	160	960
4. 43 <u>p</u>	555	1620
5. 43 <u>a</u>	540	1710
<u>Jersie by og sogn.</u>		
lb. nr. 6. 9 <u>u</u>	2575	2740
7. 8 <u>f</u>	945	4320
8. 10 <u>c</u>	385	2100
9. 10 <u>cp</u>	280	460
10. 10 <u>co</u>	350	800
11. 7 <u>t</u>	460	440
12. 7 <u>bg</u>	660	330
13. 7 <u>bf</u>	690	290
14. 7 <u>be</u>	620	300
15. 7 <u>bd</u>	670	180
16. 11 <u>e</u>	2725	2800
17. 14 <u>z</u>	650	1190
18. 14 <u>bo</u>	240	270

Matr. nr.	Matrikuleret areal m ²	Opgrødeareal m ²
<u>Jersie by og sogn.</u>		
1b. nr. 19. 14 <u>bh</u>	190	390
20. 14 <u>br</u>	95	180
21. 14 <u>ab</u>	300	440
22. 14 <u>bp</u>	225	320
23. 14 <u>r</u>	135	225
24. 33 <u>b</u>	1000	1640
25. 32 <u>p</u>	300	320
26. 32 <u>o</u>	340	450
27. 15 <u>e</u>	740	1175
28. 15 <u>c</u>	605	1940
29. 35 <u>b</u>	1570	6260
30. 34 <u>b</u>	2040	8750
31. 24 <u>c</u>	3144	6350
32. 16 <u>k</u>	1890	3970
33. 16 <u>ad</u>	1370	3000
34. 5 <u>k</u>	4200	8140
35. 1 <u>c</u>	7600	3640
36. 6 <u>f</u>	11020	4280
37. 38 <u>c</u>	31327	8800
38. 37 <u>d</u>	8600	6200
39. 36 <u>v</u>	7300	8425
40. 36 <u>u</u>	2277	4680
41. 37 <u>c</u>	3650	4800
42. 4 <u>g</u>	2300	0
43. 4 <u>k</u>	3680	0
44. 4 <u>l</u>	750	150

Matr. nr.	Matrikuleret areal m ²	Opgrødeareal m ²
<u>Jersie by og sogn.</u>		
Lb. nr. 45. 4 <u>g</u>	1140	0
46. 4 <u>p</u>	690	0
47. 4 <u>o</u>	1105	0
48. 4 <u>m</u>	3775	1400
49. 4 <u>n</u>	2515	2280
50. 4 <u>i</u>	438	1600

Under forhandlingerne den 23. marts 1966 bemærkede civilingeniør Blixencrone-Møller for ministeriet for kulturelle anliggender, at man lagde megen vægt på, at der sikredes almenheden adgang til færdsel ikke blot ad de offentlige stier, der fører langs med eller over flere af matr. nre., men også således, at der sikredes almenheden ret til færdsel over de matr. nre., hvorover der ikke var udlagt offentlige stier, - eventuelt således, at der tillagdes vedkommende kommune ret til senere på egen bekostning at udlægge stier over disse matr. nre. på de arealer, fredningsnævnet havde anvist til færdsel for almenheden.

Der blev fra en række lodsejere fremsat protester mod den begærede fredning, ligesom der fra flere sider blev henvist til, at der ved den i 1960 afsagte kendelse var taget tilstrækkeligt hensyn til almenhedens interesser. I øvrigt blev der fra en række lodsejere fremsat erstatningskrav, hvorom henvises til de nedenfor refererede opgørelser.

De mødte ejere til de i Solrød beliggende matr. nre. samt ejerne af matr. nr. 32 p og 32 o, Jersie by og sogn, har gjort gældende, at ejendommenes østlige skel går længere mod

øst end vist på det af landinspektør Højlund udarbejdede kort. De har under henvisning til fredningslovens § 27 opfordret nævnet til at søge dette spørgsmål afgjort ved en retssag.

Landsretssagfører Ginnerup-Nielsen har for flere lods- ejere gjort gældende, at Overfredningsnævnets afgørelse af 10. juli 1962 må forstås således, at der alene ønskes fredning af opgrødearealerne. Det måtte i hvert tilfælde følge af forhand- lingerne for Overfredningsnævnet, at fredningens vestgrænse ikke skulle gå udover den af strandfredningskommissionen fastlagte byggelinie, hvilken havde særlig betydning for så vidt angår matr. nre. 38 c og 37 d, Jersie.

Der er under sagen fremsat (eller forbeholdt) erstat- ningskrav som følger:

Solrød by og sogn:

- lb.nr. 1.-matr.nr. 47 a: "for den forringede brugsret i tilfælde af offentlig adgang og ophold på stran- den".
- lb.nr. 2.-matr.nr. 46 m: Landsretssagfører Roulund har på mødet den 23. marts 1966 for ejerne forlangt 50 kr. pr. m² - også for opgrødearealet, subsidiært noget mindre for dette.
- lb.nr. 3.-matr.nr. 46 bg: Landsretssagfører Roulund har ved skri- velse af 9. januar 1964 for ejeren for- langt erstatning på 50 kr. pr. m² (sub- sidiært noget mindre for opgrødearealer- ne), hvorefter kravet er udregnet
- | | |
|----------------------------------|----------------------|
| til | 39.000,00 kr. |
| udgifter til ejendomsmæg-
ler | 50,00 kr. |
| udgifter til landinspektør | <u>66,50 kr.</u> |
| | <u>39.116,50 kr.</u> |

lb.nr. 4.-matr.nr. 43 p: Landsretssagfører Geertsen har for ejeren forlangt en erstatning på 50 kr. pr. m² - subsidiært noget mindre for opgrødearealet.

lb.nr. 5.-matr.nr. 43 q: Ejeren, der ved skrivelse af december 1963 havde fremsat et erstatningskrav på 2.000 kr., har på mødet den 23. marts 1966 forlangt en erstatning som under lb. nr. 4 nævnt.

Jersie by og sogn.

lb.nr. 6.-matr.nr. 9 u: Ejeren har forbeholdt sig erstatningskrav.

lb.nr. 7.-matr.nr. 8 f: Ejeren kræver erstatning - i hvert fald, såfremt fredningslinien lægges mere end 50 m øst for stien.

lb.nr. 8.-matr.nr. 10 c og 11 e: Ejeren har ved skrivelse af 22. december 1963 forbeholdt sig

lb.nr.16.- erstatning, såfremt der fredes helt ind til strandstien.

lb.nr. 9.-matr.nr.10cn: Landsretssagfører Sand har forbeholdt ejerejs erstatningskrav under betingelser som foran.

lb.nr.10.-matr.nr.10co: Landsretssagfører Kuhn har for ejerinden forbeholdt denne erstatningskrav.

lb.nr.11.-matr.nr. 7 t: Ejeren protesterede ved skrivelse af 26. oktober 1963 mod fredning - men har intet anført om erstatning.

lb.nr.12.-matr.nr. 7bg: Ejerne har henstillet, at fredningsgrænser

lb.nr.13.-matr.nr. 7bf lægges ca.50 m øst for strandstien og har

lb.nr.14.-matr.nr. 7be i øvrigt forbeholdt sig erstatning.

lb.nr.15.-matr.nr. 7bd: Ejeren har ved skrivelse af 30. december 1963 gjort krav på erstatning.

lb.nr.17.-matr.nr. 14 z

lb.nr.18.-matr.nr. 14bo

lb.nr.19.-matr.nr. 14bh Ejerne har forbeholdt sig krav på erstat-

ning.

lb.nr.20.-matr.nr.14 br

lb.nr.21.-matr.nr.14 ab

lb.nr.22.-matr.nr.14 bn: Ejeren har i skrivelse af 21. oktober 1963 forlangt, at staten i tilfælde af fredning må "over-tage hele vor ejendom, som vi vurderer til 150.000 kr. kontant."

lb.nr.25.-matr.nr.32 p: Landsretssagfører Roulund har for ejeren krævet erstatning på 50 kr. pr. m² - subsidiært noget mindre for opgrødearealet.

lb.nr.26.-matr.nr. 32 o: Landsretssagfører Roulund har for ejeren fremsat erstatningskrav som under lb. nr. 25 og udreg-net kravet til 95.000 kr.
+ udgifter til ejendomsmægler 50 kr.
+ til landinspektør 66 kr.
95.116 kr.
=====

lb.nr.27.-matr.nr. 15 e: Ejeren har ved skrivelse af 27. december 1963 forbeholdt sig krav på erstatning.

lb.nr.32.-matr.nr. 16 k: Landsretssagfører Roulund har ved skri-velse af 9. januar 1964 påstået ejerne tilkendt erstat-ning for 2410 m² á 25 kr. 60.250,00 kr.
+ udgifter til ejendomsmægler 50,00 kr.
+ " " landinspektør 66,50 kr.
60.366,50 kr.
=====

lb.nr.33.-matr.nr. 16ad: Ejeren har forlangt sig tilkendt erstat-ning.

lb.nr.34.-matr.nr. 5 k: ligeledes.

lb.nr.35.-matr.nr. 1 c: Ejeren har givet møde den 19. maj 1959 og har ikke frafaldet krav på erstatning.

lb.nr.36.-matr.nr. 6 f: Landsretssagfører Roulund har for ejeren forlangt en erstatning på 25 kr. pr. m².. 1.208.500,00 kr
+ udgifter til ejendomsmægler 50,00 kr
+ " " landinspektør 86,50 kr.
1.208.636,50 kr
=====

lb.nr.37.-matr. nr. 38 c: Landsretssagfører Ginnerup Nielsen har lb.nr.38.-matr. nr. 37 d for ejerne forlangt en erstatning på 35-50 kr. pr. m².

lb.nr.39.-matr. nr. 36 y: Ejeren har været repræsenteret ved møden den 19. maj 1959 og 23. marts 1966 og har ikke frafaldet krav på erstatning.

lb.nr.40.-matr. nr. 36 u: Landsretssagfører Davidsen, Herning, har for ejeren forlangt en erstatning på 9.000 kr..

lb.nr.41.-matr. nr. 37 c: Advokat Gaarn, København, og landsretssagfører Torsten Sørensen, Køge, har for ejerne forlangt en erstatning på 10.000 kr..

lb.nr.42.-matr. nr. 4 g: Landsretssagfører Ginnerup-Nielsen, der lb.nr.43.-matr. nr. 4 k i skrivelse af 30. december 1963 for ejeren lb.nr.46.-matr. nr. 4 p har forlangt en erstatning på mindst lb.nr.47.-matr. nr. 4 o 3 kr. pr. kv.alen, har på mødet den 23. lb.nr.48.-matr. nr. 4 m marts 1966 forlangt 35-50 kr. pr. m², subsidiært noget mindre for opgrødearealet.

lb.nr.44.-matr. nr. 4 l: Ejeren har i skrivelse af 16. december 1963 forbeholdt sig krav på erstatning.

lb.nr.45.-matr. nr. 4 q: Ejeren har i sin tid (telefonisk) fremsat krav på erstatning.

lb.nr.49.-matr.nr. 4 n: Ejeren har ved skrivelse af 26. december lb.nr.50.-matr.nr. 4 i 1963 forbeholdt sig erstatningskrav, såfremt almenheden får "fri adgang". (arealet bruges formentlig udelukkende til jagt).

Nævnet skal med hensyn til "opgrødearealerne" bemærke, at der herved under nærværende sag forstås de arealer, der på det af landinspektør Højlund i august 1965 udarbejdede kort er betegnet som sådanne (eller som "sivbevokset strandbund".) Det må lægges til grund, at disse arealer står under vand ved daglig højvande, og det kan ikke antages, at disse arealer tilhører lodsejerne, jfr. herved bekendtgørelse nr. 424 af 24. september

1949, hvor der i § 61 stk. 1 tales om "Landdannelser, der fremkommer som naturlig tilvækst til fast ejendom ved opgroede fra havet", medens der i stk. 2 tales om "opgroede arealer". Det må af nævnet lægges til grund, at de arealer, som under denne sag har været betegnet som opgroedearealer, udgør en del af søterritoriet.

Dette må efter nævnets opfattelse også gælde opgroedearealerne udfør matr. nr.e i Solrød og matr. nr.e 32 p og 32 o Jersie by og sogn. Nævnet kan således ikke tiltræde, at grænserne for disse matr. nr.e skulle gå længere mod øst.

Såfremt ejerne af disse matr. nr.e senere godtgør, at grænserne for deres ejendomme går længere mod øst, vil sagen kunne genoptages overfor nævnet.

Hvad specielt angår opgroedearealerne udfør matr. nr.e i Solrød fremgår det af landinspektorens fornævnte kort, at der her findes 2 egentlige landdannelser.

Om disse landdannelser har landinspektør Højlund udtalt, at han ikke har turdet fastslå, at disse landdannelser er fremkommet som en naturlig tilvækst.

Landinspektøren har derefter ikke ment at kunne fastslå, at disse landdannelser tilhører lodsejerne, og denne opfattelse kan nævnet tiltræde ved nærværende sags afgørelse.

For så vidt der fra flere lodsejere er blevet protesteret mod fredningen, skal nævnet bemærke, at en sådan protest, der ville betyde, at nævnet opretholdt sin kendelse af 2. september 1960, ikke kan tages til følge. Det fremgår klart af Overfredningsnævnets afgørelse, at fredningen ønskes udvidet udover de ved nævnets kendelse fastlagte grænser, og det kan efter nævnets opfattelse heller ikke antages, at Overfrednings-

nævnet ved sin beslutning alene har ønsket en fredning af opgrødearealerne. Dels havde det i så fald været naturligt, at dette var direkte udtalt i Overfredningsnævnets afgørelse, dels må det efter nævnets opfattelse fremgå af ordene "opgrødearealerne ind til stien eller dog til dennes nærhed bør underkastes fredning.", at Overfredningsnævnet er gået ud fra, at også matrikulerede arealer ville blive omfattet af fredningen.

På den anden side må det efter nævnets opfattelse være en følge af forhandlingerne for Overfredningsnævnet, at fredningens grænse mod vest ikke bør gå landværts strandfredningslinien, hvilket får betydning for matr. nre. 6 f, 38 c, 37 d, 36 v og 36 u Jersie by og sogn.

Hvad angår stierne langs det areal, der begæres fredet, skal følgende bemærkes:

1. udfor matr. nre. i Solrød findes primitive stier, der dels går over de faste landdannelser i opgrødearealet, dels i selve opgrødearealet,
2. fra og med matr. nr. 9 u Jersie til og med matr. nr. 1 c, smst., findes stier, der er offentlig tilgængelige.
3. langs med matr. nr. 6 f og en del af matr. nr. 38 c findes på kortet angivet stier. Det er imidlertid tvivlsomt, om disse stier er offentlig tilgængelige.
4. over den sydlige del af matr. nr. 38 c og over matr. nr. 37 d findes ikke stier.
5. langs med matr. nr. 36 v findes en nedtrådt sti.
6. længere mod syd findes ikke nord-sydgående stier, men over matr. nre. 4 k, 4 l, 4 o, 4 m og 4 n er på kortet angivet en primitiv sti i retning øst-vest.

Hvad angår området for fredningen, det vil sige navnlig spørgsmålet om det fredede områdes grænse mod vest, har nævnet ment, at denne grænse for så vidt angår matr. nre. i Solrød bør følge den på landinspektør Højlunds kort angivne linie.

Fra og med matr. nr. 9 u, Jersie, til og med matr. nr. 1 c, smst., bør fredningsgrænsen gå ind til stien. Fra og med matr. nr. 6 f, Jersie, og til og med matr. nr. 36 u, smst., bør grænsen følge strandfredningslinien. Fra og med matr. nr. 37 c til Skensved å bør den følge den på landinspektør Højlunds kort angivne linie. Fredningsgrænsen findes indtegnet på det kendelsen vedhæftede kort.

Nævnet har ment at kunne henvise færdsel for almenheden til de allerede udlagte stier og har ikke ment at burde udlægge områder til offentlig færdsel, hvor sådan færdsel ikke allerede er sikret almenheden.

Det skal herved bemærkes:

- at der ikke i den oprindelige fredningspåstand var fremsat begæring om færdselsret for almenheden,
- at der allerede er sikret almenheden adgang til de tidligere fredede områder ("Staunings Ø"), og
- at udgifterne ved etablering af en færdsel langs det fredede område vil blive så store i forhold til de fordele, der opnås, at nævnet er vejet tilbage for et sådant skridt.

Den oprindelig overfor nævnet fremsatte påstand vil i øvrigt være at tage til følge således som nedenfor bestemt.

Med hensyn til erstatning bemærkes, at der ikke efter det foran anførte kan tilkendes lodsejerne erstatning for de udfor deres ejendomme liggende opgrødearealer, da disse arealer efter nævnets opfattelse for tiden tilhører staten som en del af

søterritoriet. Nævnet har heller ikke ment at kunne tilkende lodsejerne erstatning for deres ret til senere at blive ejere af disse arealer.

Hvad angår erstatninger for de fredede, matrikulerede arealer bemærkes, at disse alle ligger søværts den af strandfredningskommissionen fastlagte byggelinie og således allerede i henhold til bestemmelsen i naturfredningslovens § 25, stk. 1, beskyttede mod bebyggelse. Den indskrænkning i ejernes dispositionsret, der sker ved en egentlig fredning, er imidlertid efter nævnets opfattelse noget mere vidtgående end indskrænkningen efter § 25, stk. 1, og nævnet har derfor ment, at lodsejerne må have krav på nogen erstatning.

Til vejledning ved erstatningernes beregning er det overfor nævnet oplyst, at de nord for matr. nr. 15 c, Jersie by og sogn, liggende grunde er ansatte til en værdi af ca. 25 kr. pr. m², medens de syd herfor liggende grunde, der tildels består af vandlidende engarealer, er vurderet til 25 øre pr. m². Dog er matr. nre. 9 u, 10 c, 11 e, 14 r, 15 c, 35 b og 24 c, Jersie by og sogn, der i det væsentlige er udlagt som grønne områder, vurderet til 0 kr..

Nævnet har fundet, at erstatningen passende kan ansættes til henholdsvis 5 kr. og 20 øre pr. m².

Idet de arealer af matr. nre. 6 f, 38 c, 37 d, 36 v og 36 u, Jersie by og sogn, der efter det foran nævnte vil være at frede, er opmålt til henholdsvis 8.750 m², 21.700 m², 4.680 m², 4.320 m² og 1.230 m², og da der efter det oplyste ikke vil være at tillægge ejerne af matr. nre. 9 u, 10 c og 11 e, smst., erstatning, fastsættes erstatningerne som følger:

lb. nr. 1.	480 m ²	'a	5 kr.	<u>2.400 kr.</u>
			Transport ..	2.400 kr.

				Transport ..	2.400 kr.
lb. nr. 2.	260 m ²	á	5 kr.	1.300 kr.
3.	160 m ²	á	5 kr.	800 kr.
4.	555 m ²	á	5 kr.	2.775 kr.
5.	540 m ²	á	5 kr.	2.700 kr.
7.	945 m ²	á	5 kr.	4.725 kr.
9.	280 m ²	á	5 kr.	1.400 kr.
10.	350 m ²	á	5 kr.	1.750 kr.
11.	460 m ²	á	5 kr.	2.300 kr.
12.	660 m ²	á	5 kr.	3.300 kr.
13.	690 m ²	á	5 kr.	3.450 kr.
14.	620 m ²	á	5 kr.	3.100 kr.
15.	670 m ²	á	5 kr.	3.350 kr.
17.	650 m ²	á	5 kr.	3.250 kr.
18.	240 m ²	á	5 kr.	1.200 kr.
19.	190 m ²	á	5 kr.	950 kr.
20.	95 m ²	á	5 kr.	475 kr.
21.	300 m ²	á	5 kr.	1.500 kr.
22.	225 m ²	á	5 kr.	1.125 kr.
25.	300 m ²	á	5 kr.	1.500 kr.
26.	340 m ²	á	5 kr.	1.700 kr.
27.	740 m ²	á	5 kr.	3.700 kr.
32.	1.890 m ²	á	20 øre	380 kr.
33.	1.370 m ²	á	20 øre	275 kr.
34.	4.200 m ²	á	20 øre	840 kr.
35.	7.600 m ²	á	20 øre	1.520 kr.
36.	8.750 m ²	á	20 øre	1.750 kr.
37.	21.700 m ²	á	20 øre	<u>4.340 kr.</u>
				Transport ..	57.855 kr.

				Transport ..	57.855 kr.
lb. nr.			á		
38.	4.680 m ²		20 øre	940 kr.
39.	4.320 m ²		20 øre	865 kr.
40.	1.230 m ²		20 øre	250 kr.
41.	3.650 m ²		20 øre	730 kr.
42.	2.300 m ²				
43.	3.680 m ²				
46.	690 m ²				
47.	1.105 m ²				
48.	<u>3.775 m²</u>				
	11.550 m ²	á	20 øre	2.310 kr.
44.	750 m ²	á	20 øre	150 kr.
45.	1.140 m ²	á	20 øre	230 kr.
49.	2.515 m ²	á	20 øre)		
50.	438 m ²	á	20 øre)	595 kr.
				I alt..	63.925 kr.
				=====	

Af de tilkendte erstatninger, der forrentes med 6 % p. a. fra denne kendelses dato, udredes 3/4 af statskassen og 1/4 af amtsfonden for Roskilde amtsråds-kreds og de i amtsråds-kredsen beliggende købstæder.

Der findes ikke anledning til at tillægge lodsejerne erstatning for advokatbistand eller for udgifter til landinspektørassistance o. lign..

Påtaleretten efter denne fredningskendelse tilkommer ministeriet for kulturelle anliggender og fredningsnævnet for Roskilde amtsråds-kreds.

Nærværende kendelse vil i medfør af fredningslovens § 19, stk. 3, være at forelægge for Overfredningsnævnet. "

Konklusionen er sålydende:

"Der pålægges nedennævnte arealer de nedenfor nævnte servitutter:

Arealerne:

1. Optrødearealerne udfor matr. nr.e 64, Solrød by og sogn, og matr. nr. 58, Jersie by og sogn.
2. Helt eller delvis matr. nr.e 47 a, 46 m, 46 bg, 43 p og 43 a, Solrød by og sogn, samt matr. nr. 9 u, 8 f, 10 c, 10 cp, 10 co, 7 t, 7 bg, 7 bf, 7 be, 7 bd, 11 e, 14 z, 14 bo, 14 bh, 14 br, 14 ab, 14 bp, 14 r, 33 b, 32 p, 32 o, 15 e, 15 c, 35 b, 34 b, 24 c, 16 k, 16 ad, 5 k, 1 c, 6 f, 38 c, 37 d, 36 v, 36 u, 37 c, 4 g, 4 k, 4 l, 4 q, 4 p, 4 o, 4 m, 4 n og 4 i, Jersie by og sogn.

De fredede arealer af disse matr. nr.e er vist på vedhæftede kort. Områdets grænse mod øst følger det viste skel ifølge matrikelkortet, medens områdets grænse mod vest er den på kortet som fredningsgrænse optrukne linie.

3. De udfor de under 2 nævnte matr. nr.e liggende optrødearealer og
4. De mellem de to nævnte optrødearealer beliggende "fremtidige optrødearealer", det vil sige områder, der for tiden henligger som vandarealer.

Servitutter:

Der må på de nævnte områder ikke foretages indgreb, hvorved arealernes tilstand forandres. Det er forbudt indenfor fredningsområdet - uden hensyn til, hvorledes dette område i fremtiden måtte udvikle sig - at opføre bygninger af nogen art, herunder drivhuse, boder, skure eller at anbringe andre indretninger, der kan virke mispydende, at foretage afgravning eller

opfyldning eller at henkaste affald på arealerne.

Påtaleberettiget er ministeriet for kulturelle anliggender og fredningsnævnet for Roskilde amtsrådsreds.

I erstatninger udbetales til:

1. Læge Niels Dyhre Poulsen m. fl., Dyssegårdsvej 125, Søborg,	2.400 kr.
2. Fru Viggja Jensen, Vesterbrogade 191, København V.,	1.300 kr.
3. Købmand Arthur Stegeager, Dr. Sofiesvej 24, Roskilde,	800 kr.
4. Københavns kvindelige Gymnastikforening, Skt. Kjeldsgade 10, København Ø.,	2.775 kr.
5. Gårdejer Sigurd Hansen m. fl., Solrød pr. Hav- drup,	2.700 kr.
7. Dr. D. Sozzi m. fl., Thunøvej 19, I, København F.,	4.725 kr.
9. Grosserer Birger Larsen, Nørresøgade 7, Køben- havn K.,	1.400 kr.
10. Baronesse Wedell Wedellsborg, Østbanegade 15, København Ø.,	1.750 kr.
11. Mejeribestyrer H. A. Christiansen, Lyngtofte 8, Jersie pr. Solrød Strand,	2.300 kr.
12. Repræsentant Per Jensen, Karsangervej 23, Kø- benhavn NV.,	3.300 kr.
13. Fru H. G. Petersen, Lindegårdsvej 50, Charlot- tenlund,	3.450 kr.
14. Johs., Jenny og Tove Olsen, Wilkensvej 23, Kø- benhavn F.,	3.100 kr.
15. Overlærer Aage Knudsen, Skærbækvej 50, Valby,	3.350 kr.
17. Reklamefotograf Ib Andreasen, Sdr. Strandvej 20, Solrød Str.,	3.250 kr.
18. John Reedtz, Sdr. Strandvej, Solrød Str.,	<u>1.200 kr.</u>
Transport..	37.800 kr.

	Transport	37.800 kr.
19.	Postkontrollør V. Kjeldsen, Brunevang 36, Brønshøj,	950 kr.
20.	Arkitekt H. Løndorff-Larsen, Kongensvej 10, København F.,	475 kr.
21.	Jens Sørensen, Langdel, Augustenborg,	1.500 kr.
22.	Fru Sonja Tholsted, Hostrup Have 15, København V.,	1.125 kr.
25.	Prokurist V. H. Wardil, Gåseholmsvej 87, Herlev,	1.500 kr.
26.	Samme	1.700 kr.
27.	Proprietær P. M. Poulsen, Frihedstofte, Jersie pr. Ll. Skensved,	3.700 kr.
32.	Frk. Hedvig og Anna Christensen, Peter Bangsvej 250, Valby,	380 kr.
33.	A/S Jersie Maskinsnedkeri v/V. Stockholm, Jersie, pr. Ll. Skensved,	275 kr.
34.	Gårdejer Ejner Jørgensen, Bleghøjgård, Kr. Skensved pr. Havdrup,	840 kr.
35.	Fru Anna Olsen, Pemavej, Jersie Strand pr. Solrød Str.,	1.520 kr.
36.	Grundejerforeningen "Birkelyngen", Jersie pr. Ll. Skensved,	1.750 kr.
37.	Smedemester Poul E. Olsen, Hvidovregade 28, Hvidovre, m. fl.,	4.340 kr.
38.	Kontorchef Aksel Riis, Højgårds allé 10, Hellerup,	940 kr.
39.	Grundejerforeningen Søndre Strand v/kaptajnløjtnant O. P. Jensen, Irisvej 12, Jersie Strand pr. Solrød Str.,	865 kr.
40.	Direktør Knud Fromholt, Grethenlund, Vestermark, Vejen,	250 kr.
41.	Fru Gerda Beengård Nielsen, Tordenskjoldsgade 10, Køge, m. fl.,	<u>730 kr.</u>
	Transport	60.640 kr.

	Transport ...	60.640 kr.
42, 43, 46, 47 og 48.	Tømremester Alva Jørgensen, Rosenørns allé 27, København V.,	2.310 kr.
44.	Købmand Erik Sørensen, Bregnerødsvej 64, Fa- rum,	150 kr.
45.	Tømremester Karl H. Petersen, Rodosvej 63, København S.,	230 kr.
49 og 50.	Henning H. Hansen, Blichersvej 103, Hel- singør, m. fl.,	<u>595 kr.</u>
	I alt	63.925 kr. =====

Erstatningerne, der forrentes med 6 % p. a. fra denne kendelses dato, udredes med 3/4 af statskassen og 1/4 af Roskilde amtsfond og de i amtsråds kredsen beliggende købstadkommuner efter folketal i henhold til den senest offentliggjorte folketælling."

(Tinglysning er foretaget ved Roskilde Herredsret den 16. juli 1966.)

Kendelsen er forelagt Overfredningsnævnet i medfør af naturfredningslovens § 19, stk. 3, hvorhos den er anket af 6 lods- ejere med påstand om forhøjet erstatning. Endvidere har Ministeriet for kulturelle Anliggender anket med påstand om udvidelse af fredningen samt om færdselsret for offentligheden på den eksisterende sti nord for Østre Grænsevej til matr.nr. 48 q og syd for Østre Grænsevej i fortsættelse af den offentlige sti på et 2 m bredt areal ved fredningens vestgrænse til Engvej nord for Skensved å.

De fredede arealer er ifølge den af boligministeriet den

2. juli 1957 godkendte byudviklingsplan for Køge-egnens byudviklingsområde pålagt 15 års yderzonebestemmelse.

Overfredningsnævnet har den 30. maj 1967 foretaget besigtigelse og afholdt møde med repræsentanter for fredningsnævnet, Køgebugt-udvalget og byudviklingsudvalget, Roskilde amtsråd, Jersie Kirke Skensved kommune, Havdrup-Solrød kommune, Ministeriet for kulturelle Anliggender samt de ankende lodsejere.

Ministeriets repræsentant anbefalede fredningen i overensstemmelse med ministeriets anke og oplyste, at påstand om stiadgang over opgrødearealerne nord for Østre Grænsevej til matr.nr. 48 g var motiveret af hensyn til offentlighedens adgang til "Strandparken". Repræsentanten for Jersie Kirke-Skensved kommune anbefalede ligeledes udvidelsen af fredningen og fortsættelse af den offentlige sti mod syd og oplyste, at Østre Grænsevej og vejen til "Strandparken" indenfor en overskuelig tid vil blive udlagt som offentlig vej. Endvidere meddelte kommunens repræsentant, at det nødvendige anlæg af parkeringspladser med tiden vil finde sted, samt at der vil blive opsat skilte med forbud mod henkastning af affald.

Overfredningsnævnet har ikke ment at kunne tage ministeriets påstand om stiadgang nord for Østre Grænsevej over opgrødearealerne til matr.nr. 48 g, Solrød by, Jersie sogn, til følge, idet sådan adgang findes uforholdsmæssig, når Østre Grænsevej, der faktisk er åben for gående færdsel optages som offentlig vej. Endvidere vil der blive offentlig adgang på de opgrødearealer, der tilfalder det offentlige, når matrikulering finder sted.

Overfredningsnævnet har herefter vedtaget at stadfæste fredningsnævnets kendelse med følgende ændringer:

I. Den offentlige færdsel.

Fredningen udvides til vestskellet af den offentlige sti

fra Østre Grænsevej mod syd til matr.nr. 1 c, Jersie by og sogn, incl. Derfra udlægges en 2 m bred sti til Engvej, således at der bliver offentlig stiforbindelse fra Østre Grænsevej til Engvej, jfr. nedenfor om de enkelte berørte ejendomme fra matr.nr. 6 f mod syd.

For matr.nr. 9 u, Jersie by og sogn, tilhørende fru Petra Sørensen, lb.nr. 6, udvides fredningen til 9 u's vestskel. Fredningen omfatter herefter hele dette matr.nr., i alt 2.575 m², der henligger som offentligt opholdsareal.

II. Fredningens omfang iøvrigt.

For matr.nr. 6 f Jersie by og sogn, tilhørende Grundejerforeningen "Birkelyngen", lb.nr. 36, udvides fredningen med 2.270 m² af det matrikulerede areal, hvoraf de vestligste 2 m udlægges til offentlig sti. Fredningen omfatter herefter hele matr. nr. 6 f - ialt 11.020 m² matrikuleret areal + opgrødeareal.

For matr.nr. 38 c, sammesteds, tilhørende smedemester Poul Olsen m.fl., lb.nr. 37, udvides fredningen med 9.627 m² af det matrikulerede areal, hvoraf de vestligste 2 m udlægges til offentlig sti. Fredningen omfatter herefter hele matr.nr. 38 c, i alt 31.327 m² matrikuleret areal + opgrødeareal.

For matr.nr. 37 d, sammesteds, tilhørende kontorchef Aksel Riis m.fl., lb.nr. 38, udvides fredningen med 3.920 m² matrikuleret areal, hvoraf de vestligste 2 m udlægges til offentlig sti. Fredningen omfatter herefter hele matr.nr. 37 d, i alt 8.600 m² matrikuleret areal + opgrødeareal.

For matr.nr. 36 v, sammesteds, tilhørende Grundejerforeningen "Søndre Jersie Strand", lb.nr. 39, udvides fredningen med 2.980 m² matrikuleret areal. Fredningen omfatter herefter hele matr.nr. 36 v, i alt 7.300 m² matrikuleret areal + opgrødeareal.

For et vejareal matr.nr. 36 b, sammesteds, tilhørende restauratør Evald Madsen, og beliggende vest for matr.nr. 36 y, udvides fredningen med hele vejarealet ca. 110 m i længde, der udlægges til offentlig sti.

For matr.nr. 36 u, sammesteds, tilhørende direktør Knud Fromholt, lb.nr. 40, udvides fredningen med 1.047 m² matrikuleret areal og de vestligste 2 m udlægges som offentlig sti. Fredningen omfatter herefter hele matr.nr. 36 u, ialt 2.277 m² matrikuleret areal + opgrødeareal.

For matr.nr. 37 c, sammesteds, tilhørende fru Gerda Been-gård Nielsen m.fl., lb.nr. 41, udlægges de vestligste 2 m som offentlig sti.

For matr.nr. 4 g, sammesteds, tilhørende tømrermester Alva Jørgensen m.fl., lb.nr. 42, udlægges stianlæg i 2 m's bredde indtil Engvej nord for Skensved å.

III. Erstatning.

Der foreligger herefter forlig med 28 erstatningsberettigede ejere om de i konklusionen angivne erstatningsbeløb samt 6 ejere, der ikke har fået erstatning (lb.nr. 6,8,16,23,24,28,29,30,31). For 8 ejeres vedkommende har Overfredningsnævnet anmodet taksationskommissionen i medfør af naturfredningslovens § 20 om at fastsætte erstatningernes størrelse. Denne udgør for de pågældende ejere efter taksationsforretning den 13. juni 1968 følgende beløb:

Lb.nr. i fredningsnævnets kendelse

Lb.nr. 21.	Gårdejer Jens Sørensen	kr. 1.500
" " 37.	Smedemester Poul Olsen m.fl.	" 25.000
" " 38.	Kontorchef Aksel Riis m.fl.	" 7.000

Lb.nr. i fred-
ningsnævnets
kendelse

Lb.nr. 39.	Grundejerforeningen "Søndre Jersie Strand" v/formanden, kaptajnløjtnant O.P. Jensen	kr. 2.000
	Restauratør Evald Madsen, Blegdamsvej 130, N. et vejareal matr.nr. 36 b	" 0
" " 40.	Direktør Knud Fromholt	" 2.500
" " 41.	Fru Gerda Beengård Nielsen m.fl.	" 2.000
" " 42, 43, 46, 47, 48.	Tømremester Alva Jørgensen	" 7.000.

Landsretssagfører Ginnerup Nielsen har under taksationsforretningen nedlagt påstand på tilkendelse af et beløb til dækning af advokatbistand for 4 klienter.

Under hensyn navnlig til sagens forhistorie, herunder Overfredningsnævnets hjemvisning af fredningsnævnets kendelse af 2. september 1960, kan Overfredningsnævnet tiltræde, at der for 3 klienters vedkommende lb.nr.ene 37, 38 og 42 m.fl. tilkendes henholdsvis 1.000 kr., 500 kr. og 500 kr. i advokatombkostninger. Endvidere har Overfredningsnævnet besluttet at tilkende fru Gerda Beengård Nielsen m.fl. et omkostningsbeløb på 200 kr. (vedr.lb.nr. 41).

Lb.nr. 14. Ejendommen matr.nr. 7 b, Jersie by og sogn, er ifølge tinglyst skøde af 24. april 1967 overdraget til blikkenslagermester V. Gøttscke-Christoffersen, Sognevej 42, Glostrup.

Lb.nr. 24. Ejendommen matr.nr. 33 b, sammesteds, et vej- + strandareal, tidligere ejer fabrikant Ludvig Liljeberg. Ifølge udskrift af tingbogen er arealet den 26. august 1968 overdraget til Blokhusevejs Vejlaug v/laugets bestyrelse.

uden lb.nr. Matr.nr. 36 b, sammesteds. Et vejareal. Under taksationsforretning den 13. juni 1968 har den tidligere ejer restauratør Evald Madsen meddelt, at arealet er overdraget til Grundejerforeningen "Søndre Jersie Strand" v/kaptajnløjtnant O. P. Jensen, Irisvej 12, Jersie Strand pr. Solrød.

Et kort, nr. Ro 127, visende de fredede arealer er vedhæftet nærværende kendelse.

T h i b e s t e m m e s :

Den af fredningsnævnet for Roskilde amtsrådskreds den 16. juli 1966 afsagte kendelse vedrørende fredning af et kystareal ved "Staunings Ø" i Havdrup-Solrød og Jersie-Kirke Skensved kommune stadfæstes med de af det foranstående følgende ændringer.

Erstatningerne udgør følgende beløb:

Lb. nr.	Matr.nr.	Navn	Erstatning kr.
1.	47 <u>a</u>	Solrød by og sogn Læge Niels Dyhre Poulsen m.fl., Dyssegårdsvej 125, Søborg	2.400
2.	46 <u>m</u>	sammesteds Fru Vigga Jensen, Vesterbrogade 191, V.	1.300
3.	46 <u>bg</u>	" Købmand Arthur Stegeeger, v/lrs. N. Roulund, Jern- banegade 58, Roskilde, ifølge fuldmagt	800
4.	43 <u>a</u>	" Københavns kvindelige Gymnastikforening v/ formanden frk. Inger Hansen, Junggreens- vej 17, 1., F.	2.775
5.	43 <u>a</u>	" Gårdejer Sigurd Hansen m.fl., Solrød pr. Hav- drup	2.700

Lb. nr.	Matr.nr.	Navn	Erstatning kr.
7.	8 <u>f</u> Jersie by og sogn	Dr. Sozzi m.fl., Thurøvej 19, 1., København F.	4.725
9.	10 <u>cp</u> sammesteds	Grosserer Birger Lar- sen, Nørresøgade 7, København K.	1.400
10.	10 <u>co</u> "	Fru Birthe Byrge Sø- rensen, (tidl. Wedell Wedellsborg), Østbane- gade 15, København Ø.	1.750
11.	7 <u>c</u> "	Mejeribestyrer H.A. Chri- stiansen, Lyngtoftevej 8, Jersie pr. Solrød Strand	2.300
12.	7 <u>bg</u> "	Repræsentant Per Jensen, Kørsangervej 23, København NV.	3.300
13.	7 <u>bf</u> "	Fru H.G. Petersen, Lindegårdsvej 50 st., Charlottenlund	3.450
14.	7 <u>be</u> "	Blikkenslagermester V. Gøttske-Christoffersen, Sognevej 42, Glostrup, ifølge fuldmagt fra de tidligere ejere Johs. og Jenny Olsen og Tove Arsberg	3.100
15.	7 <u>bd</u> "	Overlærer Aage Knudsen, Skærbækvej 50, Valby	3.350
17.	14 <u>z</u> "	Reklamefotograf Ib An- dreassen, Sdr. Strand- vej 20, Solrød Strand	3.250
18.	14 <u>bo</u> "	John Reedtz, Sdr. Strand- vej, Solrød Strand	1.200
19.	14 <u>br</u> "	Postkontrollør V. Kjeld- sen, Brunevang 36, Brønshøj	950
20.	14 <u>br</u> "	Arkitekt H. Løndorff- Larsen, Kongensvej 10, København F.	475

Lb. nr.	Matr.nr.		Navn	Erstatning kr.
22.	14 <u>bp</u>	Jersie by og sogn	Fru Sonja Tholsted, General Bahnsonsvej 9, København F.	1.125
25- 26.	32 <u>p</u> , 32 <u>o</u>	smst.	Prokurist V.H. Wardil, Gåseholmsvej 87, Herlev.	3.200
27.	15 <u>e</u>	"	Proprietar P.M. Poulsen, Frihedstofte, Jersie, pr. Ll. Skensved	3.700
32.	16 <u>k</u>	"	Frkn. Hedvig og Anne Christensen v/lrs. K. Roulund ifølge fuldmagt	380
33.	16 <u>ad</u>	"	A/S Jersie Maskinsned- keri v/V. Stokholm, Jersie pr. Ll. Skensved	275
34.	5 <u>k</u>	"	Gårdejer Ejner Jørgensen, Blegghøjgård, Kr. Skens- ved pr. Havdrup	840
35.	1 <u>o</u>	"	Fru Anna Olsen, Perma- vej, Jersie Strand pr. Solrød	1.520
36.	6 <u>f</u>	"	Grundejerforeningen "Birkelyngen" v/lrs. K. Roulund, ifølge fuldmagt	1.750
44.	4 <u>l</u>	"	Købmand Erik Sørensen, Bregnerødvej 64, Farum.	150
45.	4 <u>o</u>	"	Tømrermester Karl H. Petersen, Rodosvej 63, København S.	230
49- 50.	4 <u>n</u> , 4 <u>i</u>	"	Henning H. Hansen m.fl., Blichersvej 103, Helsingør	595
				<u>595</u>
				<u>I alt 52.990 kr.</u>

Ovennævnte erstatningsbeløb + rente 6 % p.a. fra den 16. juli 1966 er forskudsvis udbetalt til lodejerne i oktober 1967.

Lb. nr.	Matr.nr.	Navn	Erstatning kr.	
21.	14 <u>ab</u> ,	Jersie by og sogn	Jens Sørensen v/lrs. H. Ginnerup Nielsen, Vestergade 37, 2. sal, 1456 København K., ifølge fuldmagt	1.500
37.	38 <u>c</u>	sammesteds	Smedemester Poul Olsen v/samme, ifølge fuld- magt og i omkostninger	25.000 1.000
38.	37 <u>d</u>	"	Kontorchef Aksel Riis m.fl., v/samme, ifølge fuldmagt og i omkostninger	7.000 500
39.	36 <u>y</u>	"	Grundejerforeningen "Søndre Jersie Strand" v/formanden kaptajn- løjtnant O.P. Jensen, Irisvej 12, Jersie Strand, 2680 Solrød.	2.000
40.	36 <u>u</u>	"	Direktør Knud Fromholt, "Gretenlund", Vester- mark, 6600 Vejen.	2.500
41.	37 <u>c</u>	"	Fru Gerda Beengård Niel- sen m.fl. v/lrs. Erik Gårn, Gothersgade 133, 1123 København K., ifølge fuldmagt og i omkostninger	2.000 200
42, 43, 46, 47, 48.	4 <u>g</u> , 4 <u>k</u> , 4 <u>p</u> , 4 <u>o</u> og 4 <u>m</u>	"	Tømremester Alva Jør- gensen v/lrs. H. Ginne- rup Nielsen, ifølge fuldmagt og i omkostninger	7.000 500
			I alt 49.200 kr.,	

hvoraf 47.000 kr. udbetales med renter 6% p.a. fra den 16. juli 1966 til udbetalingsdatoen. Den samlede fredningserstatning i alt

99.990 kr. med renter som anført + 2.200 kr. til advokatombkostninger udredes med $\frac{3}{4}$ af statskassen og $\frac{1}{4}$ af Roskilde amtsfond og de i amtsråds kredsen beliggende købstadkommuner efter folketal i henhold til den senest offentliggjorte folketælling.

Udskriftens rigtighed

bekræftes.

B. Andersen
B. Andersen

kh.

FREDNINGSNÆVNET >

16/66
17

E K S T R A K T -
U D S K R I F T

A F

forhandlingsbogen
for

FREDNINGSNÆVNET FOR ROSKILDE AMTSRÅDSKREDS.

År 1966 den 16. juli blev i

sag nr. 34/1958

Fredning af arealer ved "Staunings Ø"

afsagt sålydende

k e n d e l s e :

Thi bestemmes:

Der pålægges nedennævnte arealer de nedenfor nævnte servitutter:

Arealerne:

1. Opgrødearealerne udfør matr.nr.e 64 Solrød by og sogn og matr.nr. 58 Jersie by og sogn.
2. Helt eller delvis matr.nr.e 47 a, 46 m, 46 bg, 43 p og 43 a Solrød by og sogn samt matr.nr.e 9 u, 8 f, 10 c, 10 cp, 10 co, 7 t, 7 bg, 7 bf, 7 be, 7 bd, 11 e, 14 z, 14 bo, 14 bh, 14 br, 14 ab, 14 bp, 14 r; 33 b, 32 p, 32 o, 15 e, 15 c; 35 b, 34 b, 24 c, 16 k, 16 ad, 5 k, 1 c, 6 f, 38 c, 37 d, 36 v, 36 u, 37 c; 4 g, 4 k, 4 l, 4 q, 4 p, 4 o, 4 m, 4 n og 4 i Jersie by og sogn.

De fredede arealer af disse matr.nr.e er vist på vedhæftede kort. Områdets grænse mod øst følger det viste skel ifølge matrikelkortet, medens områdets

grænse mod vest er den på kortet som fredningsgrænse optrukne linie.

3. De udfør de under 2 nævnte matr.nr.e liggende opgrødearealer og

4. De mellem de to nævnte opgrødearealer beliggende "fremtidige opgrødearealer" det vil sige områder, der for tiden henligger som vandarealer.

Servitutter:

Der må på de nævnte områder ikke foretages indgreb, hvorved arealernes tilstand forandres. Det er forbudt indenfor fredningsområdet - uden hensyn til, hvorledes dette område i fremtiden måtte udvikle sig - at opføre bygninger af nogen art, herunder drivhuse, boder, skure eller at anbringe andre indretninger, der kan virke mispydende, at foretage afgravning eller opfyldning eller at henkaste affald på arealerne.

Påtaleberettiget er Ministeriet for kulturelle Anliggender og Fredningsnævnet for Roskilde amtsrådsreds.

I erstatning udbetales til:

1. Læge Niels Dyhre Poulsen m. fl., Dyssegårdsvej 125, Søborg	kr.	2.400,-
2. Fru Vigga Jensen, Vesterbrogade 191, København V.	kr.	1.300,-
3. Købmand Arthur Stegeager, Dr. Sofiesvej 24, Roskilde	kr.	800,-
4. Københavns kvindelige Gymnastikforening, Skt.Kjeldsgade 10, København Ø.	kr.	2.775,-
5. Gårdejer Sigurd Hansen m.fl., Solrød pr. Havdrup	kr.	2.700,-
7. Dr. D. Sozzi m.fl., Tunøvej 19, I, København F.	kr.	4.725,-
9. Grosserer Birger Larsen, Nørresøgade 7, København K.	kr.	1.400,-
10. Baronesse Wedel Wedelsborg, Østbanegade 15, København Ø. .	kr.	1.750,-
11. Mejeribestyrer H.A.Christiansen, Lyngtofte 8, Jersie, pr. Solrød Strand	kr.	2.300,-
12. Repræsentant Per Jensen, Kærsangervej 23, Kbh. NV	kr.	3.300,-
13. Fru H.G.Petersen, Lindegårdsvej 50, Charlottenlund	kr.	3.450,-
14. Johs., Jenny og Tove Olsen, Wilkensvej 23, Kbh. F.,	kr.	3.100,-
15. Overlærer Aage Knudsen, Skærbækvej 50, Valby	kr.	3.350,-
17. Reklamefotograf Ib Andreasen, Sdr.Strandvej 20, Solrød Str.	kr.	3.250,-
18. John Reedtz, Sdr. Strandvej, Solrød Strand	kr.	1.200,-
19. Postkontrollør V. Kjeldsen, Brunevang 36, Brønshøj	kr.	950,-
transport...	kr.	38.750,-

transport kr. 38.750,-

20. Arkitekt H. Løndorff-Larsen, Kongensvej 10, Kbh.F. kr. 475,-
21. Jens Sørensen, Langdel, Augustenborg kr. 1.500,-
22. Fru Sonja Tholsted, Hostrups Have 15, Kbh. V. kr. 1.125,-
25. Prokurist V.H.Wardil, Gåseholmsvej 87, Herlev kr. 1.500,-
26. Sammekr. 1.700,-
27. Proprietær P.M.Poulsen, Frihedstofte, Jersie, pr.Ll.Skensvedkr. 3.700,-
32. Frk. Hedvig og Anna Christensen, Peter Bangsvej 250, Valby kr. 380,-
33. A/S Jersie Maskinsnedkeri v/V.Stokholm, Jersie, pr. Ll.
Skensved kr. 275,-
34. Gårdejer Ejner Jørgensen, Bleghøjgårdm Kr. Skensved, pr.
Havdrup kr. 840,-
35. Fru Anna Olsen, Pemavej, Jersie Strand, pr.Solrød Strand .. kr. 1.520,-
36. Grundejerforeningen "Birkelyngen", Jersie, pr.Ll.Skensved . kr. 1.750,-
37. Smedemester Poul E. Olsen, Hvidovregade 28, Hvidovre, m.fl. kr. 4.340,-
38. Kontorchef Aksel Riis, Højgårdsalle 10, Hellerup kr. 940,-
39. Grundejerforeningen Søndre Strand v/Kaptajnløjtnant O.P.
Jensen, Irisvej 12, Jersie Str., pr. Solrød Strand kr. 865,-
40. Direktør Knud Fromholt, Grethenlund, Vestermark, Vejen ... kr. 250,-
41. Fru Gerda Beengård Nielsen, Tordenskjoldsgade 10, Køge, m.fl.kr. 730,-
- 42, 43, 46, 47 og 48. Tømremester Alva Jørgensen, Rosenørns-
alle 27, København V. kr. 2.310,-
44. Købmand Erik Sørensen, Bregnerødsvej 64, Farum kr. 150,-
45. Tømremester Karl M. Petersen, Rodosvej 63, Kbh. S. kr. 230,-
49. og 50. Henning H. Hansen, Blichersvej 103, Helsingør, m.fl.kr. 595,-

Ialt kr. 63.925,-
=====

Erstatningerne, der forrentes med 6% p.a. fra denne kendelses dato, udredes med 3/4 af statskassen og 1/4 af Roskilde amtsfond og de i amtsråds-kredsens beliggende købstadskommuner efter folketal i henhold til den senest offentliggjorte folketælling.

Hans Becher.

P. Haarsted.

Henning Pedersen.

Eduard Christensen.



skriftens rigtighed bekræftes,

FREDNINGSNÆVNET FOR
ROSKILDE AMTSRÅDSKREDS M.V.

den 26. juli 1967.

Hans Becher
Hans Becher.



OVERFREDNINGSNÆVNET >

U D S K R I F T

af

OVERFREDNINGSNÆVNETS KENDELSESPROTOKOL

År 1962, den 10. juli, afsagde overfredningsnævnet på grundlag af skriftlig og mundtlig votering følgende

k e n d e l s e

i sagen 1418/60 vedrørende fredning af opgrødearealer ved "Staunings Ø".

I den af fredningsnævnet for Roskilde amtsrådskreds den 2. september 1960 afsagte kendelse hedder det:

"Ved skrivelse af 21/8 1958 anmodede statsministeriet i henhold til naturfredningslovens § 8 herværende nævn om at rejse fredningssag vedrørende opgrødearealerne og fremtidige opgrødearealer mellem matr.nr. 58, Jersie by og sogn, og matr.nr. 64, Solrød by og sogn på den ene side og kyststrækningen syd for matr.nr. 48-q Solrød by og sogn indtil Skensved å på den anden side, samt for arealerne mellem den af strandfredningskommissionen fastsatte byggelinie og opgrødearealerne.

Endvidere omfatter begæringen et til kysten fra og med matr.nr. 56-a, Solrød by og sogn til og med matr.nr. 48-q, Solrød by og sogn tilskyldt areal.

Fredningspåstanden er, at tilstanden på disse arealer ikke må forandres, således at det navnlig skal være forbudt at opføre bygninger af enhver art, herunder drivhuse, boder, skure eller at anbringe andre indretninger, der kan

virke mispydende, at foretage afgravning eller opfyldning, eller at henkaste affald på arealerne.

Endvidere påstås de på matr.nr. 48-o og 48-q Solrød by og sogn øst for flugtlinien af det østlige hegn på matr.nr. 50-bq opsatte hegn, som værende opsat i strid med naturfredningslovens § 23, stk. 1, fjernede.

Som begrundelse herfor anføres, at der såvel til "øen" som til de overfor liggende arealer af Jersie og Solrød byer er sket en tilvækst ved opgrøde, og at der på vandområdet mellem disse arealer er opstået forskellige opgrødearealer, og at man under hensyn til denne udvikling finder det ønskeligt, at der allerede nu træffes foranstaltninger til forebyggelse af dispositioner med hensyn til disse opgrødearealer, som vil kunne forringe værdien af det offentlige rekreatiomsområde.

Dette rekreatiomsområde ved Jersie strand og Stau-nings ø af areal ca. 6 ha., indviet den 12/7 1941, er forbundet med øen ved en 288 m lang bro (nu afløst af en jorddæmning med et mindre gennemløb), og kom i stand ved samarbejde mellem staten, Roskilde amtsråd, Roskilde kommune og Jersie-Skensved kommune.

Ved dom afsagt af civilretten for Roskilde købstad m.v. den 10/7 1942 erhvervede statsministeriet ejendomsdom på matr.nr. 58, Jersie by og sogn, og matr.nr. 64, Solrød by og sogn. I denne dom anføres bl.a., "at det drejer sig dels om en i Køge bugt udfor Jersie strand beliggende ca. 550 m lang holm, matrikuleret under nr. 58, Jersie, der altid har været adskilt ^{fra kysten} ved et bredt vandareal af en sådan dybde, at det har kunnet benyttes som sejlløb for mindre både, hvilken rende dog i de senere år er blevet noget indsnævret, dels om ^{noget} nordligere beliggende ca. 450 m lang halvø, der er landfast med en fremspringende del af kysten, betegnet dels som matr.nr. 58, Jersie, dels som nr. 64, Solrød. Også denne tange har oprindeligt været adskilt fra kysten ved et bredt vandareal, men er senere landfastet med kysten udfor matr.nr. 48-q, Solrød. Landfæstningen begyndte omkring 1930".

Den 9/7 1954 afsagde herværende fredningsnævn kendelse

om fredning af "Jersie Strandpark" omfattende matr.nr. 24-c, 34-b, 34-d og 58, Jersie by og sogn, og matr.nr. 64, Solrød by og sogn, hvorefter disse arealer fredes og skal bevares i deres nuværende tilstand for at sikre almenheden adgang til disse.

Til behandling af sagen afholdt nævnet møde den 19/5 1959 i café Granly, Solrød strand. Bekendtgørelse om dette møde fandt sted i Statstidende for 11/5 1959 samt i Roskilde Dagblad, Roskilde Tidende og Roskilde Social-Demokrat for 9/5 1959, hvorhos særskilt meddelelse blev tilsendt samtlige grundejere, hvis bopæl var nævnet bekendt.

Åstedsforretninger afholdtes den 17/6 og 24/6 1959, og afsluttende møde den 10/8 1960, til hvilket sidste møde alle interesserede, der havde givet møde tidligere under sagen, blev tilvarslet ved anbefalet brev.

I. Ad arealerne fra og med matr.nr. 56-a til og med matr.nr. 48-q, Solrød by og sogn omfattende foruden disse to matr.nr. tillige matr.nr. 55-a, 54-h, 53-cb, 53-b, 51-d, 51-e, 50-av, 50-bq, 49-f og 48-o, alle Solrød by og sogn.

Ejerne af disse ejendomme har givet møde under sagen med undtagelse af ejerne af matr.nr. 54-h, 51-e og 49-f.

Ejerne af matr.nr. 56-a, 51-d, 50-av, 50-bq, 48-q og 48-o har protesteret mod gennemførelse af fredningen og har, såfremt denne gennemføres, påstået sig tilkendt erstatning, medens ejerne af matr.nr. 55-a, 53-cb og 53-b intet har bemærket til fredningens gennemførelse.

For så vidt angår disse ejendomme tilhører det tilskyldede areal utvivlsomt grundejerne, men under hensyn til den lange strandbred, der grænser op til disse mod syd (matr. nr. 58, Jersie, og 64, Solrød), og da bebyggelse iøvrigt er forbudt i henhold til den tinglyste byggelinie, finder nævnet ikke grundlag for at pålægge dem nogen yderligere fredningsbestemmelser, dog at grundejerne selvfølgelig må respektere den almenheden ved naturfredningslovens § 23, stk. 1, tilsikrede ret til færdsel til fods, hvilken ret for disse ejendom-

mes vedkommende iøvrigt allerede var tilsikret almenheden ved herværende nævns kendelse af 20/6 1934.

På en under sagen foretaget åstedsforretning har professor Spärck om de på ejendommene matr.nr. 48-o, Solrød, tilhørende læge A.Vangsted, og matr.nr. 48-q, Solrød, tilhørende driftsleder Baagø, opsatte hegn udtalt, at for så vidt angår den del af hegnene, der er opsat øst for en flugttlinie med det nord herfor på ejendommen matr.nr. 50bq, Solrød, opsatte hegn i en udstrækning af ca. 25 m på matr.nr. 48-o og ca. 20 m på matr.nr. 48-q, utvivlsomt er til hinder for den frie færdsel på den del af strandbredden, hvor denne er tilsikret almenheden.

I fornævnte kendelse af 20/6 1934 hedder det bl.a.: "De udfør ejendommene matr.nr. 48-o tilhørende læge A.Vangsted og 48-q tilhørende murermester Baagø på den udyrkede strandbred anbragte hegn vil inden 6 uger være at fjerne fra den ubevoksede, af denne kendelse omfattede del af stranden".

Herefter finder nævnet, der tiltræder professor Spärcks udtalelse, at den del af de nævnte hegn, som er opsat i strid med naturfredningslovens § 23, stk. 1, vil være at fjerne ved ejernes foranstaltning inden 6 uger fra dato under ansvar efter naturfredningslovens § 40.

II. ad arealerne fra og med matr.nr. 47-a Solrød by og sogn indtil Skensved å omfattende foruden dette tillige matr. nr. 47-u, 46-m, 46-bg, 43-p og 43-a, alle Solrød by og sogn, og matr.nr. 9-u, 8-f, 10-c, 10-cp, 10-co, 7-t, 7-bk, 7-bg, 7-bi, 7-bf, 7-bh, 7-be, 7-u, 7-bd, 11-e, 14-z, 14-bo, 14-bh, 14-br, 14-ab, 14-bp, 14-r, 33-b, 32-p, 32-o, 15-e, 15-c, 35-b, 34-b, 24-c, 16-k, 16-i, 5-k, 1-c, 6-f, 38-c, 37-d, 36-v, 36-u, 37-c, 4-g, 4-k, 4-l, 4-q, 4-p, 4-o, 4-m, 4-n og 4-i, alle Jersie by og sogn, hvoraf der kun på matr. nr. 38-c, 37-d og 4-g Jersie findes opgrødearealer landværts strandbyggelinien:

Ejerne af disse ejendomme har givet møde under sagen med undtagelse af ejerne af matr.nr. 47-u og 46-m, Solrød by

og sogn og matr.nr. 7-t, 14-bh, 14-br, 14-ab, 15-c, 35-b, 34-b, 24-c, 6-f og 36-u Jersie by og sogn.

For Jersie-Solrød grundejerforening har landsrets-sagfører Ginnerup-Nielsen, København, foreslået, at der trækkes en midtorlinie gående fra et punkt, der ligger midt imellem det nordvestlige hjørne af matr.nr. 64, og det nordøstlige hjørne af matr.nr. 47-g, begge Solrød by og sogn, og således som disse punkter fremgår af det til sagen fremlagte matrikuls-kort af august 1957, og et punkt, der ligger midt imellem det sydvestlige hjørne af matr.nr. 58, Solrød by og sogn, og det sydøstlige hjørne af matr.nr. 4-i, Jersie by og sogn, således som disse punkter fremgår af nævnte matrikuls-kort, og at der, uden der ved at foregribe afgørelsen af ejendomsretten til opgrødearealerne, pålægges disse øst for denne linie de krævede fredningsbestemmelser, medens der på arealerne vest for denne linie ikke lægges nogen fredningsbestemmelse, subsidiært kun censurbestemmelse med hensyn til bebyggelse og ordensbestemmelser med hensyn til aflæsning af affald m.v. Såfremt der pålægges de sidstnævnte arealer fredningsbestemmelser, fremsætter han på grundejernes vegne krav på erstatning.

Når henses til, at samtlige disse opgrødearealer med undtagelse af en del (ca. 1/3) af matr.nr. 38-c, et ubetydeligt hjørne af matr.nr. 37-d og en del (ca. 1/2) af matr.nr. 4-g, alle Jersie by og sogn, er beliggende søværts strandbyggelinien, og således i henhold til § 25, stk. 1 i naturfredningsloven, medmindre dispensation gives, beskyttet mod enhver form for bebyggelse, hvilket også gælder områderne mellem opgrødearealerne og byggelinien, og til at det nuværende søterritorium mellem arealerne indenfor en overskuelig årrække efter al sandsynlighed vil forsvinde som sådant, og de med den daglige højvandslinie, hvorfra afstanden til byggelinien nu skal beregnes, således at 100-meter-afstanden derefter vil være at beregne fra den for græsvækst blottede strandbred på Staunings ø, finder nævnet det unødvendigt og for grundejerne ubilligt nu, udover de ifølge loven allerede eksisterende fredningsbestemmelser, yderligere at pålægge arealerne lignende fredningsbestemmelser

ved kendelse, så meget mere som nævnet på grund af de eksisterende bestemmelser ikke mener nu at kunne tilkende grundejerne nogen erstatning herfor, og det, når byggelinien som nævnt må flyttes søværts, så vil blive vanskeligt for grundejerne at opnå nogen erstatning for tab af de rettigheder, de på dette tidspunkt ville have opnået, såfremt de nu pålagte bestemmelser ikke havde eksisteret.

Da nævnet iøvrigt ikke mener, at disse områder på grund af deres skønhed eller ejendommelighed er fredningsværdige, og ikke mener, at deres beliggenhed har en så væsentlig betydning for almenheden, at de af denne grund bør pålægges fredningsbestemmelser, idet den nuværende Staunings ø i forbindelse med opgrødearealerne øst for den nævnte midterlinie og den øvrige del af Jersie strandpark må antages at opfylde de krav, som kan stilles til det nævnte rekreationsområde, finder nævnet at kunne tiltræde det af landsretssagfører Ginnerup-Nielsen på grundejerforeningens vegne fremsatte, principale forslag.

Nærværende kendelse vil være at tinglyse servitutstiftende på de i denne kendelse under afsnit II nævnte ejendomme samt på matr.nr. 64, Solrød by og sogn, og matr.nr. 58, Jersie by og sogn."

Konklusionen er sålydende:

"Der pålægges ejerne af de i nærværende kendelse under afsnit II nævnte ejendomme samt statsministeriet som ejer af matr.nr. 64 af Solrød by og sogn og matr.nr. 58 Jersie by og sogn at respektere de arealerne øst for den i kendelsen nævnte midterlinie pålagte fredningsbestemmelse.

Ejerne af matr.nr. 48-o Solrød by og sogn og matr. nr. 48-q Solrød by og sogn, henholdsvis læge A. Vangsted, Fuglebakkevej 78, Frederiksberg, og driftsleder Baagø, Sdr. Fasanvej 50, København, bør inden 6 uger efter denne kendelses forkyndelse fjerne de på deres respektive ejendomme i strid med naturfredningslovens § 23, stk. 1, opstillede hegn.

Påtaleberettiget er fredningsnævnet for Roskilde amtsrådsreds m.v."

af statsministeriet

Kendelsen er indanket for overfredningsnævnet/. Endvidere er den indanket af driftsleder Baagø, for så vidt angår det på matr.nr. 48 g Solrød opsatte hegn.

Overfredningsnævnet har den 15. august 1961 besigtiget arealerne og forhandlet med de ankende og andre i sagen interesserede.

- I. For såvidt angår hegnet på matr.nr. 48 g Solrød, har overfredningsnævnet i skrivelse af 28. august 1961 anmodet naturfredningsrådet om en udtalelse om, hvorvidt hegnet efter den botaniske sagkundskabs opfattelse kan siges at være opsat på den for græsvækst blottede strandbred, jfr. naturfredningslovens § 23, stk. 1, jfr. stk. 2 og stk. 5. I overfredningsnævnets skrivelse hedder det videre: "Såfremt hegnet kun delvis er opført på strandbredden, ønsker ejeren en udtalelse om, hvor stranden kan anses for at høre op. Da det i sagen er oplyst, at hegnet er opsat i efteråret 1958, ville man tillige sætte pris på en udtalelse om, hvorvidt det forhold, at hegnet således har stået i adskillige år, kan antages at have ført til ændringer i vegetationen og i bekræftende fald hvilke."

Naturfredningsnævnet har efter en fornyet besigtigelse, hvori rådets botanisk sagkyndige medlem har deltaget, i skrivelse af 3. oktober 1961 afgivet følgende udtalelse:

"Om sagens principielle side skal naturfredningsrådet bemærke, at der med ordet græsvækst må menes stabiliseret grønsvær, der kendetegner egentlig landvegetation. Dette indebærer, at græsvækst dannet af strandgræsser, som f.eks. marehalm, hjelme, strandkvik, sandstar, ikke i lovens forstand er græsvækst. Dette støttes af bemærkninger til lovforslaget, hvor det udtrykkelig nævnes, at strandvegetation - herunder de omtalte græsser - ikke falder ind under begrebet græsvækst, jfr. også statsministeriets bekendtgørelse af 30. november 1938. Hvor sådanne strandplanter står tæt, ligner vegetationen ved overfladisk betragtning en stabiliseret landvegetation, men kan bortset fra vegetationens sammensætning let skelnes fra græsvækst i lovens forstand ved, at jordbunden mangler humuslag og ved mangel af mosser og laver i tæt lag mellem de

øvrige planter. Hvor strandbreddens indre begrænsning ikke klart fremgår af terrænets topografi (en stejl skrænt, en høj klit o.l.), kan den kun bestemmes ved grænsen mellem områder med overvejende strandvegetation og områder med stabiliseret landvegetation med humuslag, en grænse, der ifølge sagens natur ikke altid kan være helt skarp og heller ikke altid ligger fast igennem tiden. Tværtimod sker der mange steder en udrykning eller tilbagerykning af landvegetationen, således at grænsen mellem strandbredden og græsvæksten ændres fra år til år.

Med hensyn til den konkrete sag skal rådet udtale, at det pågældende hegn efter rådets opfattelse er anbragt på den for græsvækst blottede strandbred i naturfredningslovens forstand for såvidt angår i hvert fald de yderste ca. 22 m. Vegetationen inden for hegnet består aldeles overvejende af strandplanter med strandært og marehalm som fremherskende. Endvidere er der ingen humus i jordens øverste lag, men rent strandsand, ligesom mos- og lavtæppe mangler. På det indhegnede areal er der to lavninger, hvor vegetationen må betegnes som strandsump på overgangen til strandeng, ligeledes karakteriseret ved vegetation af strandplanter som f.eks. strandkogleaks, strandtusindgylden m.fl.

Med hensyn til spørgsmålet om strandbreddens indre begrænsning på det pågældende sted gør der sig det særlige forhold gældende, at hegnet er opsat på den landtange eller strandvold, som nordfra er vokset mod syd og nu er forenet med Staunings ø. På landsiden af det indhegnede areal findes en rørsump med klart vand, som må betragtes som en del af søterritoriet, og det vil på det pågældende sted være naturligt at betragte den del af landtangen, som ligger på søsiden af den nævnte rørsump, som strandbred, hvorved dens indre begrænses, således som den er opfattet af grundejerne på de nordfor liggende grunde.

Hvad endelig spørgsmålet om hegnets betydning for vegetationen angår skal bemærkes, at vegetationen inden for hegnet klart adskiller sig fra vegetationen udenfor ved væsentlig større tæthed - uden at dette har ændret dens karakter af strandvegetation. Hegnet har ved den beskyttelse, det har givet

vegetationen mod færdsel og anden erosion, bevirket, at vegetationen inden for hegnet er blevet tættere og derved har fået en vis overfladisk lighed med egentlig græsvegetation i lovens forstand."

Da overfredningsnævnet kan tiltræde, at de vækstmæssige forhold må være afgørende for fastlæggelse af grænsen for den for græsvækst blottede strandbred, stadfæstes den indankede kendelse for såvidt angår hegnet på matr.nr. 48 g, Solrød, idet dog den afstand, som hegnet skal rykkes tilbage, fastsættes til 22 m. Fristen for hegnets fjernelse sættes til 4 uger efter denne kendelses forkyndelse.

II. For så vidt angår hovedspørgsmålet i sagen, fredning af opgrødearealerne ved Staunings ø m.v., har statsministeriet for overfredningsnævnet gentaget sin for fredningsnævnet nedlagte påstand, idet man dog i ankeskrivelsen har indskrænket påstanden til kun at angå opgrødearealerne, medens arealerne mellem disse og den af strandfredningskommissionen foreslåede byggelinie ikke påstås fredet. Under forhandlingerne for overfredningsnævnet har statsministeriet yderligere erklæret sig indforstået med, at fredningsgrænsen ind mod land følger den eksisterende sti.

Statsministeriet har under forhandlingerne for overfredningsnævnet især begrundet sin påstand med, at der ud for Jersie vil komme en betydelig bydannelselse, hvis eneste naturområde vil være stranden. Det har derfor væsentlig almen betydning, at der i tide tilvejebringes et passende stort rekreativt areal bag den egentlige sandstrand.

De under åstedsmødet mødte repræsentanter for grundejerne har påstået kendelsen stadfæstet.

Efter overfredningsnævnets opfattelse må der tillægges hensynet til med tiden at kunne skabe passende store bagarealer langs stranden til brug for den fremtidige bydannelselse ud for Jersie en sådan vægt, at opgrødearealerne ind til stien eller dog til dennes nærhed bør underkastes fredning. Da den nærmere fastlæggelse i detaljer af fredningens omfang og indhold forudsætter stedlige forhandlinger, som fredningsnævnet bedre end overfredningsnævnet vil være i stand til at gennem-

føre, har overfredningsnævnet besluttet at hjemvise sagen til genoptagelse og sædvanlig behandling af fredningsnævnet i henhold til naturfredningslovens § 19, stk. 5.

T h i b e s t e m m e s :

Den af fredningsnævnet for Roskilde amtsrådskreds under 2. september 1960 afsagte kendelse stadfæstes for så vidt angår hegnene på ejendommene matr.nr. 48 o Solrød og matr.nr. 48 q, Solrød, idet dog den afstand, som hegnet på matr.nr. 48 q, Solrød, skal rykkes tilbage, ansættes til 22 m, og fristen for hegnets fjernelse sættes til 4 uger efter denne kendelses forkyndelse.

Spørgsmålet om fredning af de af statsministeriets påstand iøvrigt omfattende opgrødearealer hjemvises til fredningsnævnet for Roskilde amtsrådskreds til fornyet behandling med opfordring til at foretage fredning af opgrødearealerne m.v. til den langs kysten løbende sti eller dog til dennes nærhed.

Udskriftens rigtighed
bekræftes.



J. Skælm Andersen

FREDNINGSNÆVNET >

C I T E R E T F U L D T U D I
O F N K A F 10/7 1962

U D S K R I F T

af

forhandlingsbogen

for

FREDNINGSNÆVNLT FOR ROSKILDE AMTSRÅDSKREDS m.v.

---oOo---

År 1960 den 2/9 blev i
nr. 34/1958
afsagt sålydende

k e n d e l s e :

Ved skrivelse af 21/8 1958 anmodede statsministeriet i henhold til naturfredningslovens § 8 herværende navn om at rejse fredningssag vedrørende opgrødearealerne og fremtidige opgrødearealer mellem matr. nr. 58, Jersie by og sogn, og matr. nr. 64, Solrød by og sogn på den ene side og kyststrækningen syd for matr. nr. 48-q Solrød by og sogn indtil Skensved å på den anden side, samt for arealerne mellem den af strandfredningskommissionen fastsatte byggelinie og opgrødearealerne.

Endvidere omfatter begæringen et til kysten fra og med matr. nr. 56-a, Solrød by og sogn til og med matr. nr. 48-q, Solrød by og sogn tilskyldt areal.

Fredningspåstanden er, at tilstanden på disse arealer ikke må forandres, således at det navnlig skal være forbudt at opføre bygninger af enhver art, herunder drivhuse, boder, skure eller at anbringe andre indretninger, der kan virke mispydende, at foretage afgravning eller opfyldning, eller at henkaste affald på arealerne.

FREDNINGSNÆVNET>

A F S K R I F T

9/7-1954

U D S K R I F T

af

forhandlingsbogen for fredningsnævnet for Roskilde amtsrådsreds.

=====

År 1954 den 9. juli blev i
nr. 8/1939.
afsagt sålydende

Fredning af "Jersie Strandpark"

k e n d e l s e.

Spørgsmålet om oprettelse af badearealer ved Jersie strand rejstes første gang i 1935, og efter at der var ført en række forhandlinger mellem statsministeriet, Roskilde amtskommune, Roskilde byråd og Jersie-Kr.Skensved sogneråd, erhvervede Roskilde byråd ved skøde, lyst den 23/8 1939, ejendommen matr.nr. 34**b** af Jersie by og sogn af areal 10480 m² med de på grunden værende bygninger (feriekoloni) og ved skøde, lyst den 24/2 1940 den ubebyggede grund matr.nr. 34**d** af Jersie by og sogn af areal 12931 m², udstykket fra matr.nr 34**c**, hvorhos Roskilde amtskommune ved skøde, lyst den 7/7 1939 erhvervede den ligeledes ubebyggede grund matr.nr. 24**c** af Jersie by og sogn, og endelig fik statsministeriet ved Roskilde civilrets dom af 10/7 1942 ejendomsdom på matr.nr. 58 af Jersie by og sogn og matr.nr. 64 af Solrød by og sogn (areal opgivet til 19722 m²), kaldet "Stauningsø" og "Tangen".

Efter anmodning udarbejdede derefter herværende fredningsnævn, idet der var enighed mellem de interesserede om, at der på de nævnte grunde skulle lægges en fredningsdeklaration i overensstemmelse med naturfredningsloven, et forslag til løsning af spørgsmålet om udnyttelsen af de erhvervede arealer.

Forslaget gik ud på følgende:

- I. Staten stiller "Øen" til rådighed for befolkningen samt afholder udgifterne til anlæg af en pælebro fra stranden til "Øen" samt til fornøden indhegning og beplantning af arealerne matr.nr. 24**c** og 34**d** af Jersie by og sogn.
- II. Roskilde amtsråd afholder udgifterne ved erhvervelsen af matr.nr. 24**c** af Jersie by og sogn.

III. Roskilde kommune afholder udgifterne ved erhvervelsen af matr.nr. 34b af Jersie by og sogn, der af kommunen anvendes til feriekoloni for skolebørn, samt af matr.nr. 34d, der stilles til rådighed for det offentlige til parkeringsplads m.v.

IV. Jersie-Kr.Skensved sogneråd afholder udgifterne ved udvidelse og istandsættelse af vejen fra hovedlandevejen til stranden og overtager administrationen og tilsynet med matr.nr. 24c og 34d af Jersie by og sogn samt "Øen".

Dette forslag tiltrådtes på de væsentlige punkter af de interesserede parter, og der oprettedes et tilsynsudvalg bestående af en repræsentant for hver af de 4 interesserede parter samt en repræsentant for herværende fredningsnævn.

Udgifterne ved driften af arealerne, der blev kaldt "Jersie Strandpark", er blevet afholdt af Roskilde amtskommune, Roskilde kommune og Jersie-Kr.Skensved sogneråd hver med 1/3, medens staten har afholdt udgifter til indhegning, beplantning og etablering af toiletter samt udgifterne ved anlæg og hovedreparation af broen til "Øen".

I henhold hertil har herværende fredningsnævn optaget sagen til kendelse i henhold til naturfredningslovens § 1, idet det skønnes af væsentlig betydning, at der på denne måde tilsikres almenheden adgang til de pågældende arealer, ophold ved stranden og til badning i denne, og nævnet bestemmer herefter, at de pågældende ejendomme matr.nr.24c, 34b, 34d og 58 af Jersie by og sogn og matr.nr. 64 af Solrød by og sogn skal bevares i deres nuværende tilstand, således at der på de 2 førstnævnte og de 2 sidstnævnte ikke må foretages anden bebyggelse end den til strandparkens og feriekoloniens naturlige udnyttelse fornøden, medens der overhovedet ikke må foretages bebyggelse på matr.nr. 34d.

Yderligere beplantning end den til vedligeholdelse af den nuværende beplantning nødvendige må ikke finde sted på nogen af grundene.

Planer til eventuel bebyggelse skal derhos efter forudgående forelæggelse for tilsynsudvalget indsendes til fredningsnævnet til godkendelse.

De pågældende ejendomme er ubehæftede bortset fra, at der på matr.nr. 24c og 34d af Jersie by og sogn den 5/11 1936 er lyst ekspropriationsforretning angående afgivelse af areal til vej, og at der på matr.nr. 24c, 34b og 58 af Jersie by og sogn samt på matr.nr. 64 af Solrød by og sogn den 9/12 1940 er lyst deklaration om byggelinie i henhold til naturfredningsloven.

Påtaleberettiget er fredningsnævnet for Roskilde amtsrådsreds samt tilsynsudvalget for "Jersie Strandpark".

I Henhold til naturfredningslovens § 13, stk.3, fastsættes i henhold til indstilling fra tilsynsudvalget følgende ordensbestemmelser for arealerne:

- I. Kørsel med motor- og hestekøretøjer samt cykler og trækken med cykler er kun tilladt til og fra parkeringspladsen ad den anlagte vej, og al indkørsel til og udkørsel fra parkeringspladsen skal ske ad henholdsvis den vestlige og den østlige overkørsel fra vejen.
 - II. Ridning er forbudt.
 - III. Al jagtudøvelse er forbudt.
 - IV. Det er endvidere forbudt
 - at tænde bål og indrette ildsteder,
 - at henkaste konserverdåser, flasker, flaskeskår, papir og andet affald,
 - at plukke eller opgrave lyng eller andre plantevækster, ligesom man ikke må afbrække grene af træerne,
 - at indsamle dyr, fuglereder, fugleæg eller lignende,
 - at cykle eller trække med cykler på broen til "Øen",
 - at ryge tobak udenfor de for plantevækst blottede sandarealer,
 - at lægge sig i lyngarealerne.
- Teltslagning er kun tilladt efter forudgående skriftlig tilladelse fra Jersie-Kr.Skensved kommune i hvert enkelt tilfælde.

Parkeringsafgift på parkeringspladsen erlægges for motor- og hestekøretøjer samt cykler overensstemmende med tilsynsudvalgets bestemmelse og udgør for tiden for automobiler og hestekøretøjer 1 kr., for motorcykler 50 øre og for cykler 25 øre.

T h i b e s t e m m e s :

"Jersie Strandpark", bestående af matr.nr. 24c, 34b, 34d og 58 af Jersie by og sogn samt matr.nr. 64 af Solrød by og sogn, bør fredes og bevares i sin nuværende tilstand, således at der på matr.nr. 24c, 34b og 58 af Jersie by og sogn samt matr.nr. 64 af Solrød by og sogn ikke må foretages anden bebyggelse end den til strandparkens og feriekoloniens udnyttelse fornødne, medens der overhovedet ikke må foretages bebyggelse på matr.nr. 34d af Jersie by og sogn.

Yderligere beplantning end den til vedligeholdelse af den nuværende beplantning nødvendige må ikke finde sted på nogen af grundene.

Påtaleberettiger er fredningsnævnet for Roskilde amtsrådsreds m.v. og tilsynsudvalget for "Jersie Strandpark".

Aage Schmidt. J.Martin Jensen. P.M.Poulsen. C.Sørensen.

-----oOo-----

Udskriftens rigtighed bekræftes.

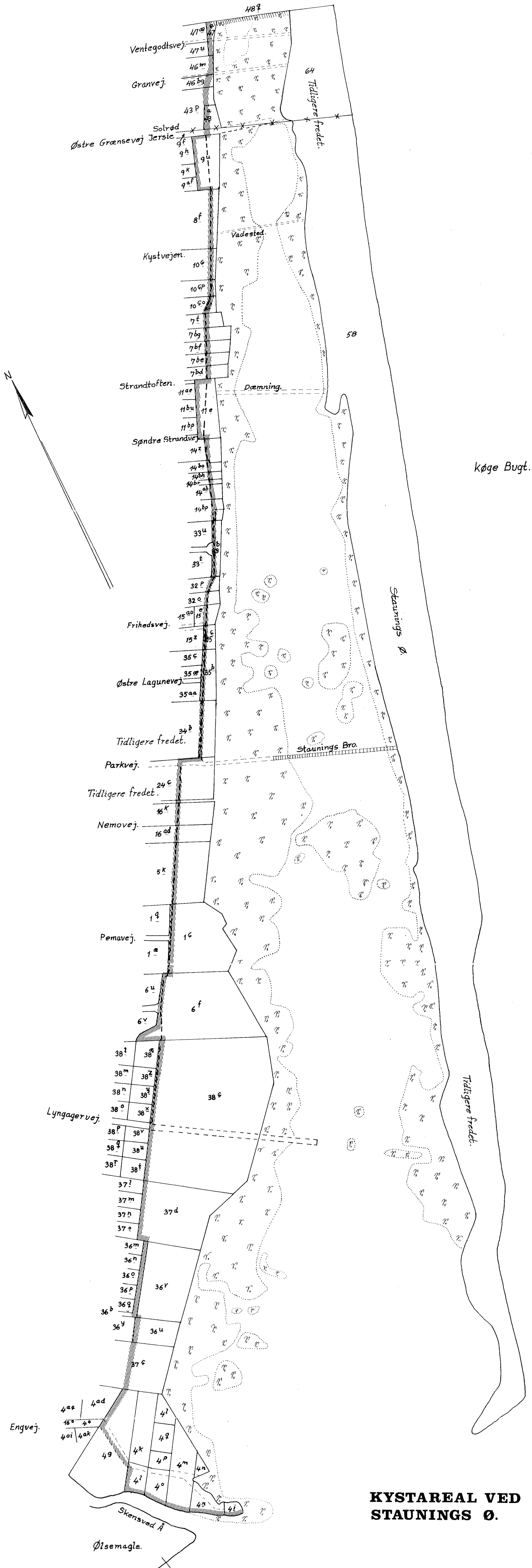
FREDNINGSNÆVNET FOR ROSKILDE AMTSRÅDSKREDS M. V., den 9/7 1954.

sign. Aage Schmidt

F.a.r.

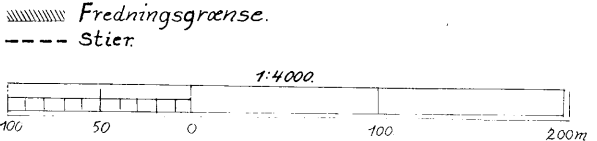
Jørgen Helk

KORT>



Køge Bugt.

**KYSTAREAL VED
STAUNINGS Ø.**



Naturfredningskonsulentens kontor
København d. 24-7-69
By: Jersie m.fl.
Sogn: Jersie m.fl.
Plan nr. R0. 127

DISPENSATIONER>

Afgørelser – Reg. nr.: 02173.00

Dispensationer i perioden: 11-03-1981 - 25-04-2000

REG. NR. 2173

Ved skrivelse af 25.januar 1981, der er videre-
sendt hertil af overfredningsnævnet, har De ansøgt
om tilladelse til at færdes med motorkøretøj inden-
for det ved kendelse af 9.juli 1954, jfr. overfred-
ningsnævnets kendelse af 5.februar 1969, fredere
område, Jersie Strandpark, med det formål, at fodre
vilde svaner og andre fugle på Staunings ø ved
Jersie Strandpark, så længe dette om vinteren skønnes
nødvendigt på grund af vejrforholdene.

Således foranlediget meddeler fredningsnævnet
herved i medfør af ovennævnte kendelser, jfr. natur-
fredningslovens § 34, sin tilladelse til det ansøgte.

Tilladelsen gælder for fru Lillian Holst personlig
og er gyldig indtil videre.

Det tilføjes, at tilladelsen af forskellige fred-
ningsinstitutioner inden 4 uger fra denne
meddelelse kan indankes for overfrednings-
nævnet, og at tilladelsen derfor ikke må
benyttes eller kun benyttes på egen risiko,
forinden ovennævnte ankefrist er udløbet.

A.G.Laugesen.

Fru Lillian Holst,
Nielsens Vej 4,
690 Karlslunde.

Adresse:

Dommerkontoret i Køge,
Niels Juelsgade 6,
4600 Køge. - Tlf. (03) 651068

GENPART
til orientering

Y.M. OK
S.F.K. OK

Jersie Strands Grundejerforening,

adr. hr. Frode Vedsø,

Bøgevænget 5,

2680 Solrød Strand.

Ejendom: matr. nr. 11 e, Jersie, beliggende
ved Strandtoften, Jersie Strand.
Hovedstadsrådets j.nr. 271/269-10

I en hertil indsendt skrivelse har De som ejer af den
ovennævnte ejendom ansøgt om fredningsnævnets tilladelse til på ejen-
dommen at placere en oplysningstavle med oplysninger om områdets fugle-
og planteliv m.m.

Baggrunden er, at ejendommen er omfattet af strandbeskyt-
telseslinjen og af fredningen af Staunings Ø i henhold til Overfred-
ningsnævnets kendelse af 5/2 1969.

I den anledning og efter foretaget besigtigelse og møde
i sagen tillader fredningsnævnet herved i medfør af naturfrednings-
lovens § ^{OK} 34, stk. 1, og § 46, stk. 6, at den omtalte oplysningstavle
opsættes.

Det er et vilkår, at oplysningstavlen opsættes påvist i
terrænet under besigtelsen, d.v.s. ca. 10 m vest for stien, der
løber parallelt med kysten.

Der kan inden 4 uger klages til Overfredningsnævnet over

tilladelsen. Klageberettigede er:

Den, der har søgt om dispensation, et ministerium, Roskilde amtsråd, Hovedstadsrådet, Solrød kommune og Danmarks Naturfredningsforening.

Tilladelsen må ikke udnyttes, før klagefristen er udløbet. Hvis nogen af de klageberettigede klager til overfredningsnævnet inden klagefristens udløb, må tilladelsen ikke udnyttes, medmindre overfredningsnævnet opretholder den. De kan regne med at få underretning fra overfredningsnævnet, hvis der klages til det.

Tilladelsen bortfalder, hvis den ikke udnyttes inden 5 år fra i dag (naturfredningslovens § 64 a).

Med venlig hilsen

H. Rosenmeier

Adresse:
Dommerkontoret i Køge
Niels Juulsgade 6
4600 Køge . Tlf.: (03) 65 10 68

Modtaget i fredningsstyrelsen

- 4 MAR. 1986

vedl.

Endre Boros,
Birkelyngen 24,
2680 Solrød Strand

GENPART
til orientering

Ejendom: matr. nr. 6 v og 6 f Jersie,
beliggende Birkelyngen 24, Jersie Strand.
Hovedstadsrådets j.nr.: 275/269-19
Fredningsstyrelsens j.nr.: 245/3-355

Ved brev af 8. november 1985 har De som ejer af matr. nr. 6 v Jersie ansøgt om fredningsnævnets tilladelse til at fælde beplantningen på et areal af matr. nr. 6 f sammesteds, som De har erhvervet af Birkelyngens Grundejerforening til sammenlægning med matr. nr. 6 v. Det er deres hensigt at udlægge arealet, der er omfattet af overfredningsnævnets kendelse af 5. februar 1969 vedrørende fredning af et kystareal ved "Staunings Ø", som nyttehave.

Ved besigtigelse har nævnet konstateret, at arealet er et mindre trekantområde beliggende vest for den sti, der i øvrigt begrænser det fredede areal mod vest.

Under mødet erklærede De Dem indforstået med at lukke haven af mod det fredede areal med en rosa rogusa hæk.

Under hensyn hertil har nævnet fundet, at en udstykning af arealet fra matr. nr. 6 f til sammenlægning med matr. nr. 6 v med henblik på anlæg af nyttehave, ikke strider imod fredningens formål,

hvorfor det ansøgte tillades i medfør af naturfredningslovens § 34.

Følgende fremgår af naturfredningslovens § 34, stk. 2, jfr. § 13, stk. 1, jfr. § 58, stk. 3, 5 og 6:

Der kan inden 4 uger klages til overfredningsnævnet over tilladelsen. Klageberettigede er:

Den, der har søgt om dispensation, et ministerium, Roskilde amtsråd, Hovedstadsrådet, Solrød kommune og Danmarks Naturfredningsforening.

Tilladelsen må ikke udnyttes, før klagefristen er udløbet. Hvis nogen af de klageberettigede klager til overfredningsnævnet inden klagefristens udløb, må tilladelsen ikke udnyttes, medmindre overfredningsnævnet opretholder den. De kan regne med at få underretning fra overfredningsnævnet, hvis der klages til det.

Tilladelsen bortfalder, hvis den ikke udnyttes inden 5 år fra i dag (naturfredningslovens § 64 a).

Med venlig hilsen

Knud Olsen

FREDNINGSNÆVNET FOR
ROSKILDE AMT

Adresse
Dommerkontoret i Køge
Niels Juelsgade 6
4600 Køge. Tlf.: (03) 65 10 68

Modtaget i
Skov- og Naturstyrelsen

5 JULI 1987

Dato 2. februar 1987

Jour. nr. FS 82/86

Inge og Sven Borchert
Østre Grænsevej 45
2680 Solrød Strand.

GENPART til orientering

Ejendom: matr.nr. 43 a Solrød by, Solrød
beliggende Østre Grænsevej 49, 2680 Solrød Strand.
Naturfredningsrådets j.nr.: 143/86 (2298).

De har som ejere af den ovennævnte ejendom ansøgt om fredningsnævnets tilladelse til at plante buskroser på en sti på ejendommen, herunder i skel. De har henvist til, at De ønsker at afskære færdsel på stien.

Baggrunden er, at ejendommen er omfattet af overfredningsnævnets kendelse af 5. februar 1969 om fredning af et kystareal ved "Staunings Ø". Desuden er ejendommen efter fredningsnævnets opfattelse omfattet af naturfredningslovens strandbeskyttelseslinje.

De har under sagens behandling gjort gældende, at ejendommen ikke er omfattet af naturfredningslovens strandbeskyttelseslinje.

Fredningsnævnet har holdt to møder med besigtigelse på ejendommen.

Fredningsnævnet har forelagt sagen for Naturfredningsrådet der i skrivelse af 16. december 1986 har udtalt, at ejendommen ikke er omfattet af naturfredningslovens § 54 om almenhedens færdselsret.

1987

26/87 (2298)

Miljøministeriet
Skov- og Naturstyrelsen
j.nr. F 1363/3-5 Bff.

Fredningsnævnet lægger ved sagens afgørelse til grund, at ejendommen er omfattet af naturfredningslovens strandbeskyttelseslinje, d.v.s. at ejendommen ligger søværts denne linje.

I den anledning tillader fredningsnævnet herved i medfør af naturfredningslovens § 34, stk. 1, og § 46, stk. 1, at der plantes buskroser på stien, herunder i skel.

Fredningsnævnets afgørelse er ensstemmig.

Det skal fremhæves, at fredningsnævnets tilladelse alene angår naturfredningslovgivningen. Fredningsnævnet har således ikke taget stilling til, om nogen har privatretlige færdselsrettigheder på grunden.

Følgende fremgår af naturfredningslovens § 34, stk. 2, jfr. § 13, stk. 1, og § 58, stk. 1, 3, 5 og 6:

Der kan inden 4 uger klages til overfredningsnævnet over tilladelsen. Klageberettigede er:

Den, der har bedt om fredningsnævnets afgørelse, Roskilde amtsråd, Hovedstadsrådet, Solrød kommune, Danmarks Naturfredningsforening og miljøministeriet.

Tilladelsen må ikke udnyttes før klagefristen er udløbet. Hvis nogen af de klageberettigede klager til overfredningsnævnet inden klagefristens udløb, må tilladelsen ikke udnyttes, medmindre overfredningsnævnet opretholder den. De kan regne med at få underretning fra overfredningsnævnet, hvis der klages til det.

Tilladelsen bortfalder, hvis den ikke udnyttes inden 5 år fra i dag (naturfredningslovens § 64 a).

De har i Deres brev af 10. juli 1986 yderligere søgt om tilladelse til oprydning og kultivering af grunden.

Fredningsnævnet kan ikke på det foreliggende grundlag tage stilling til dette, der ikke har været omtalt nærmere under sagens behandling.

Med venlig hilsen


W. Rosenmeier

FREDNINGSNÆVNET FOR
ROSKILDE AMT

Adresse:
Dommerkontoret i Køge
Niels Juelsgade 6
4600 Køge . Tlf.: (03) 65 10 68

Dato 15. okt. 1987

Jour. nr. FS 75/87

Solrød kommune
Teknisk forvaltning
Solrød Center 1
2680 Solrød Strand.

GENPART
til orientering

Ejendom: Matr. nr. 43 a Solrød by, Solrød
beliggende Østre Grænsevej 47.
Solrød kommunes j.nr.: 01.05.02.G01/03:43-a/86.1.
Hovedstadsrådets j.nr. 275/269-22.

Ved brev af 21. juli 1987 har De ansøgt om fredningsnævnets tilladelse til at videreføre det eksisterende stisystem fra syd således:

1. I fortsættelse af Ø. Grænsevej mod øst (Staunings Ø) optages stistykket som offentlig sti.
2. I stedet for den "trådte" sti over matr. nr. 43 a etableres en natursti langs skellet mellem ejendommen og kommunen.

Baggrunden er, at arealerne er omfattet af overfredningsnævnets kendelse af 5. februar 1969 om fredning af et kystareal ved "Staunings Ø" og af strandbeskyttelseslinien.

I den anledning tillader fredningsnævnet herved i medfør af naturfredningslovens § 34 og 46 det ansøgte.

Fredningsnævnets afgørelse er enstemmig.

Der kan inden 4 uger klages til overfredningsnævnet over tilladelsen.


Klageberettigede er:

Den, der har søgt om dispensation, et ministerium, Roskilde amtsråd, Hovedstadsrådet og Danmarks Naturfredningsforening.

Tilladelsen må ikke udnyttes, før klagefristen er udløbet. Hvis nogen af de klageberettigede klager til overfredningsnævnet inden klagefristens udløb, må tilladelsen ikke udnyttes, medmindre overfredningsnævnet opretholder den. De kan regne med at få underretning fra overfredningsnævnet, hvis der klages til det.

Tilladelsen bortfalder, hvis den ikke udnyttes inden 5 år fra i dag (naturfredningslovens § 64 a).

Med venlig hilsen


Knud Olsen

FREDNINGSNÆVNET FOR
ROSKILDE AMT

Adresse:
Dommerkontoret i Køge
Niels Juelsgade 6
4800 Køge . Tlf.: (03) 65 10 68

REG. NR.
NYT TELEFON NR.:
53 65 10 68

02173.000
Dato 9. august 1989
Jour. nr. FS 60/89

Jersie Strands Grundejerforening
Egevangen 4
2680 Solrød Strand.
Modtaget i
Skov- og Naturstyrelsen
10 AUG. 1989

GENPART
til orientering

Ejendommens adresse: Vedrørende lagune ved Staunings Ø.
Hovedstadsrådets j.nr.: 278-23.

Ved brev af 23. maj 1989 har De oplyst, at der er etableret en dæmning, bestående af træstammer, udlagt mellem Jersie Kystvej og Østre Grænsevej. De har videre oplyst, at De med lederen af Solrød kommunes naturplejeprojekt har truffet aftale om fjernelse af dæmningen. Fredningsnævnets udtalelse ønskes, inden arbejdet går i gang.

Dæmningen er efter det foreliggende anbragt på et sted, der er omfattet af fredningen af et kystareal ved Staunings Ø, Overfredningsnævnets kendelse af 5. februar 1969. Ifølge fredningskendelsen må der ikke foretages indgreb, hvorved arealernes tilstand forandres.

I den anledning og efter at have indhentet en udtalelse fra Hovedstadsrådet skal fredningsnævnet udtale, at nævnet ikke har indvendinger mod, at den omtalte dæmning fjernes.

For god ordens skyld skal fredningsnævnet understrege, at nævnet ikke kan tillade Dem eller kommunen at gå ind på privat grund, eller at der på privat grund foretages noget mod grundejerens ønske. Der er ikke plejebestemmelser i fredningskendelsen. Hvis der er problemer af denne art med at få fjernet dæmningen, skal De henvende Dem til Hovedstadsrådet, som er den myndighed, der påser, at fredningsbestemmelser overholdes.

Med venlig hilsen

H. Rosenmeier
H. Rosenmeier

ad sro 1211/3-0001

akt 15

Foto venter *1/15 16*

FREDNINGSNÆVNET FOR
ROSKILDE AMT

Adresse:
Dommerkontoret i Køge
Niels Juelsgade 6
4600 Køge . Tlf.: (03) 65 10 68

NYT TELEFON NR.:

53 65 10 68

Dato 18. december 1989

Jour. nr. FS 116/89

modtaget i
Miljø- og Naturstyrelsen

SOLRØD KOMMUNE

Teknisk forvaltning

Solrød Center 1

2680 Solrød Strand.

GENPART
til orientering

Vedr. genopretning af forholdene bag Staunings Ø og lagunen ved Jersie Strand.
Hovedstadsrådets j.nr.: 278-23.

Ved brev af 6. november 1989 har De ansøgt om fredningsnævnets tilladelse til at fjerne den sydlige dæmning og erstatte den med en ny ca. 80 meter lang pælebro samt til at fjerne den nordlige dæmning og betonbro.

Baggrunden er, at arealerne er omfattet af Overfredningsnævnets kendelse af 5. februar 1969 vedrørende fredning af et kystareal ved "Staunings Ø" og strandbeskyttelseslinien.

I den anledning godkender fredningsnævnet herved i medfør af naturfredningslovens § 34 og 46 stk. 6 det forelagte projekt.

Fredningsnævnets afgørelse er enstemmig.

Der kan inden 4 uger klages til Overfredningsnævnet over tilladelsen. Klageberettigede er:

Den, der har bedt om fredningsnævnets afgørelse, Roskilde amtsråd, Hovedstadsrådet, Solrød kommune, Danmarks Naturfredningsforening og miljøministeriet.

Tilladelsen må ikke udnyttes før klagefristen er udløbet. Hvis nogen af de klageberettigede klager til Overfredningsnævnet inden klagefristens udløb, må tilladelsen ikke udnyttes, medmindre Overfredningsnævnet opretholder den. De kan regne med at få underretning fra Overfredningsnævnet, hvis der klages til det.

Miljøministeriet

Skov- og Naturstyrelsen

Ar. SN 1211/3-001

Skt. nr.


B.H.

1

DUS

Tilladelsen bortfalder, hvis den ikke udnyttes inden 5 år fra i dag (naturfredningslovens § 64 a).

Med venlig hilsen


Knud Olsen

FREDNINGSNÆVNET FOR
ROSKILDE AMT

Dato 30. april 1992

Adresse:

Dommerkontoret i Køge
Jernbanegade 7 - 4600 Køge
Tlf. 53-65 10 68

Jour. nr. FS 33/92

Solrød kommune

Teknisk forvaltning

Solrød Center 1

2680 Solrød Strand.REG. NR.
2173.00

Vedr.: Stibro ved Østre Grænsevej i Jersie Strandpark.
Solrød kommunes j.nr.: 04.08.10G01/92.3.
Roskilde amt, åben land afdelings j.nr.: 8-70-53-4/269/4-92.

Ved brev af 9. marts 1992 har De ansøgt om fredningsnævnets tilladelse til at erstatte den eksisterende dæmning i forlængelse af Østre Grænsevej med en mindre bro svarende til de to sydfor liggende broer. Det er oplyst, at broen vil få en længde af 4 fag svarende til 12 meter.

Baggrunden er, at området er omfattet af Overfredningsnævnets kendelse af 5. februar 1969 og strandbeskyttelseslinien.

I den anledning tillader fredningsnævnet herved i medfør af naturfredningslovens § 34 og 46 stk. 6 det ansøgte.

Fredningsnævnets afgørelse er enstemmig.

Der kan inden 4 uger klages til Overfredningsnævnet, Slotsmarken 15, 2970 Hørsholm over tilladelsen. Klageberettigede er:

Den, der har bedt om fredningsnævnets afgørelse, Roskilde amtsråd, kommunen, Danmarks Naturfredningsforening og Skov- og Naturstyrelsen.

Dommerkontoret
Naturstyrelsen

1211/3-0011

2


✓

11/5
1/14

Tilladelsen må ikke udnyttes før klagefristen er udløbet. Hvis nogen af de klageberettigede klager til Overfredningsnævnet inden klagefristens udløb, må tilladelsen ikke udnyttes, medmindre Overfredningsnævnet opretholder den. De kan regne med at få underretning fra Overfredningsnævnet, hvis der klages til det.

Tilladelsen bortfalder, hvis den ikke udnyttes inden 5 år fra idag (naturfredningslovens § 64 a).

Med venlig hilsen


Knud Olsen

FREDNINGSNÆVNET

FOR ROSKILDE AMT

Dommerkontoret i Køge

Jernbanegade 7, 4600 Køge

Den 28/8-1992

FS 15.A./92

SOLRØD KOMMUNE

Teknisk forvaltning

Solrød Center 1

2680 Solrød Strand.**GENPART
til orientering**Ejendom: Matr. nr. 24 c og 34 b Jersie by, Jersie.

Solrød kommunes j.nr.: 24-c.

Roskilde amt, åben land afdelings j.nr.: 8-70-53-4/269/2-91.

Ved brev dateret 1. juli 1992 modtaget i fredningsnævnet den 5. august 1992 har Roskilde Amt videresendt en anmodning af 5. maj 1992 fra Solrød kommune om tilladelse til at overdække en terrasse med et halvtag på ca. 24 m² til eksisterende ishus. Det er oplyst, at overdækningen etableres i forlængelse af en eksisterende overdækning på ca. 24 m².

Baggrunden er, at ejendommen er omfattet af fredningsnævnets kendelse af 9. juli 1954 om fredning af Jersie Strandpark. Efter denne må der ikke foretages anden bebyggelse end den til strandparkens udnyttelse fornødne.

I den anledning tillader fredningsnævnet herved i medfør af naturfredningslovens § 34, stk. 1 at det byggeri, der er nævnt foran, gennemføres. Det forudsættes, at en varegård fjernes.

Fredningsnævnets afgørelse er enstemmig.

Følgende fremgår af naturbeskyttelseslovens § 104, stk. 3, jfr. § 104, stk. 1, 1. pkt. sammenholdt med § 50 og §§ 86 og 87:

1211/3-0011
3

RUS
JH

Der kan inden 4 uger fra den dag, afgørelsen er meddelt, klages til Naturklagenævnet over afgørelsen. Klageberettigede er:


Adressaten for afgørelsen. (Det vil sige den, der har søgt om dispensation), offentlige myndigheder, Danmarks Naturfredningsforening og lokale foreninger og lignende, som har en væsentlig interesse i afgørelsen.

En evt. klage skal indgives skriftligt til fredningsnævnet, som derpå vil sørge for sagens videregivelse til Naturklagenævnet.

Tilladelsen må ikke udnyttes, før klagefristen er udløbet. Rettidig klage har opsættende virkning for den påklagede afgørelse, medmindre klagemyndigheden bestemmer andet.

Tilladelsen bortfalder, hvis den ikke udnyttes inden 5 år fra i dag (naturfredningslovens § 64 a sammenholdt med naturbeskyttelseslovens § 104, stk. 1, 1. pkt.).

Med venlig hilsen


Knud Olsen

Kopi til: Roskilde amt, åben land afd.
Skov- og Naturstyrelsen
Danmarks Naturfredningsforening
Kirsten Jensen
Jørgen Clausen
Mariann Brinckmann.

FREDNINGSNÆVNET
FOR ROSKILDE AMT
Dommerkontoret i Køge
Jernbanegade 7, 4600 Køge

Telefon 5365 1068

Den 29/9-1992

FS 60/92

SOLRØD KOMMUNE
Ejendomsudvalget
Solrød Center 1
2680 Solrød Strand.

GENPART til orientering

Ejendom: Matr. nr. 64 Solrød by, Solrød
beliggende for enden af Granvej, Solrød Strand.
Solrød kommunes j.nr.: 05.04.00G01/91.1.
Roskilde amt, åben land afdelingens j.nr.: 8-70-53-4/269-4/92.

Ved brev af 23. april 1992 har De anmodet om tilladelse til at forlænge den offentlige stiforbindelse mellem Lyngagervej og Østre Grænsevej mod nord til Fuglesangsvej. De har endvidere ønsket, at der gives mulighed for færdsel med hunde på stien hele året.

Baggrunden er, at ejendommen er omfattet af Overfredningsnævnets kendelse af 5. februar 1969 vedrørende fredning af et kystareal ved "Staunings Ø", hvis formål det bl.a. er at værne om det naturlige plante- og dyreliv samt at tillade offentligheden at benytte arealet til rekreative formål.

Roskilde Amt har oplyst, at stien skal gå langs parcellerne, hvor der i dag er et plante- og dyreliv, der er tæt og sammenhængende med nogle mindre søer, hvortil der kan forventes en forbedret gennemstrømning. Der er iøvrigt trådt en mindre sti i vegetationen ca. 35 meter øst for det areal, hvorpå stien ønskes forlænget.

Under hensyn hertil finder nævnet ikke anledning til at meddele den ønskede dispensation.

Det bemærkes, at reglerne om adgang med hunde er fastsat af miljøministeren.

12/13-0011

Fredningsnævnets afgørelse er enstemmig.

Følgende fremgår af naturbeskyttelseslovens § 104, stk. 3, jfr. § 104, stk. 1, 1. pkt. sammenholdt med § 50 og § § 86 og 87:

Der kan inden 4 uger fra den dag, afgørelsen er meddelt, klages til Naturklagenævnet over afgørelsen. Klageberettigede er:

Adressaten for afgørelsen. (Det vil sige den, der har søgt om dispensation), offentlige myndigheder, Danmarks Naturfredningsforening og lokale foreninger og lignende, som har en væsentlig interesse i afgørelsen.

En evt. klage skal indgives skriftligt til fredningsnævnet, som derpå vil sørge for sagens videresendelse til Naturklagenævnet.

Med venlig hilsen


Knud Olsen

Kopi til: Roskilde amt, åben land afdelingen
Skov- og Naturstyrelsen
Danmarks Naturfredningsforening
Kirsten Jensen
Jørgen Clausen
Bent Viggo Rithfeld.

FREDNINGSNÆVNET

FOR ROSKILDE AMT

Dommerkontoret i Køge
Jernbanegade 7, 4600 Køge

Telefon 53 65 10 68

Den 15/11-93

FS 53/93

SOLRØD KOMMUNE
Teknisk udvalg
Solrød Center 1
Postbox 150
2680 Solrød Strand.**GENPART
til orientering**

Vedr.: Henvisningsskilte til strandarealer i Solrød kommune.
Solrød kommunes j.nr.: 05.14.03G01/93.1.
Roskilde amt, åben land afdelings j.nr.: 9-02-4-512-1-93.

I skrivelse af 4. oktober 1993 har De bl.a. orienteret fredningsnævnet om, at der ved Jersie Strandpark ville blive opsat en vejvisningstavle i en 3 m høj "vingegalge" hængende ud over fortovet i overensstemmelse med vedlagte tegningsbilag.

Det er oplyst, at skiltet skal placeres på et areal, der er omfattet af fredningsnævnets kendelse af 9. juli 1954 vedrørende fredning af Jersie Strandpark, der bestemmer, at arealerne skal bevares i "deres nuværende tilstand".

Opsætningen kræver således fredningsnævnets godkendelse.

Under hensyn til at skiltet skal placeres i yderkanten af fredningen, er det fredningsnævnets opfattelse, at det ansøgte ikke er i strid med fredningens formål. Fredningsnævnet tillader derfor i medfør af naturbeskyttelseslovens § 50, stk. 1, at det påtænkte arbejde gennemføres.

Fredningsnævnets afgørelse er enstemmig.

Følgende fremgår af naturbeskyttelseslovens § 78, stk. 2, sammenholdt med §§ 86 og 87:

Der kan inden 4 uger fra den dag, afgørelsen er meddelt, klages til Naturklagenævnet over afgørelsen. Klageberettigede er:

ad 12/11/3-0011

DS
JH

Adressaten for afgørelsen, (det vil sige den, der har søgt om dispensation), offentlige myndigheder, Danmarks Naturfredningsforening og lokale foreninger og lignende, som har en væsentlig interesse i afgørelsen.

En evt. klage skal indgives skriftligt til fredningsnævnet, som derpå vil sørge for sagens videresendelse til Naturklagenævnet.

Tilladelsen må ikke udnyttes, før klagefristen er udløbet. Rettidig klage har opsættende virkning for den påklagede afgørelse, medmindre klagemyndigheden bestemmer andet.

Tilladelsen bortfalder, hvis den ikke udnyttes inden 3 år fra i dag (naturbeskyttelseslovens § 66, stk. 2).

Med venlig hilsen



Poff-Nielsen

Kopi til:

Roskilde amt, åben land afdelingen, Køgevej 80, 4000 Roskilde.

Skov- og Naturstyrelsen, Haraldsgade 53, 2100 København Ø.

Det Centrale Fredningsregister, Haraldsgade 53, 2100 København Ø.

Danmarks Naturfredningsforening, Nørregade 2, 1165 København K.

Kirsten Jensen, Solrød Center 5 A, 2680 Solrød.

Jørgen Clausen, Elleholmen 1, st. tv., 2680 Solrød Strand.

Tilsynsudvalget for Jersie Strandpark, v/Niels Hörup, Lyngvej 7, 2680 Solrød.

FREDNINGSNÆVNET

FOR ROSKILDE AMT
Dommerkontoret i Køge
Jernbanegade 7, 4600 Køge

Telefon 56 65 10 68
FS 37/98

REG. NR. 2173.00

Den 28. juli 1998

Roskilde Amt
Teknisk Forvaltning
Køgevej 80
4000 Roskilde

GENPART til orientering

Ejendom: Matr. nr. 24 c Jersie by, Jersie
beliggende parkeringspladsen på Jersie Strandpark.
Roskilde Amt, Teknisk forvaltnings j.nr.: 8-70-51-8-269-2-96.
Danmarks Naturfredningsforenings j.nr.: 0119-15.

I skrivelse af 24. juni 1998 har De som ejer af den ovennævnte ejendom ansøgt om fredningsnævnets tilladelse til ombygning af parkeringspladsen i Jersie Strandpark.

Det fremgår af Deres ansøgning og den indsendte tegning, at det arbejde, De ønsker tilladelse til, omfatter følgende ændringer:

- 1) Bagerste række parkeringsbåse ved Nemovej nedlægges, og det lukkede areal beplantes, og defekte sveller udskiftes.
- 2) Forskønnelse af området ved den gamle indkørsel ved renoivering af asfalt, etablering af parkeringsbåse, samt beplantning.
- 3) Lukning af det grønne område (nordvestlige del) for biler.
- 4) Renovering af skiltene.

Ved fredningsnævnets kendelse af 9. juli 1954 blev det bestemt, at Jersie Strandpark, herunder matr. nr. 24 c Jersie, skulle fredes "i sin nuværende tilstand", således at der ikke måtte "foretages anden bebyggelse end den til strandparkens.... udnyttelse fornødne..." "Yderligere beplantning end den til vedligeholdelse af den nuværende beplantning nødvendige må ikke finde sted på nogen af grundene".

AD 1996-1211/3-0015
AKT 1

Fredningsnævnet afsagde den 16. juli 1966 kendelse om nogle opgrødearealer og om en række matr.numre, herunder 24 c Jersie, hvorefter der ikke måtte foretages indgreb, hvorved arealernes tilstand forandres. "Det er forbudt indenfor fredningsområdet - uden hensyn til, hvorledes dette område i fremtiden måtte udvikle sig - at opføre bygninger af nogen art, herunder drivhuse, boder, skure eller at anbringe andre indretninger, der kan virke mispydende, at foretage afgravning eller opfyldning..."

Overfredningsnævnet stadfæstede den 5. februar 1969 afgørelsen med nogle mindre ændringer, der ikke er relevante i denne forbindelse.

Under hensyn til, at de påtænkte arbejder vil medføre en forbedring af forholdene, er det fredningsnævnets opfattelse, at det ansøgte ikke er i strid med fredningens formål. Fredningsnævnet tillader derfor i medfør af naturbeskyttelseslovens § 50, stk. 1, at det påtænkte arbejde gennemføres.

Fredningsnævnets afgørelse er enstemmig.

Følgende fremgår af naturbeskyttelseslovens § 78, stk. 2, sammenholdt med §§ 86 og 87:

Der kan inden 4 uger fra den dag, afgørelsen er meddelt, klages til Naturklagenævnet over afgørelsen. Klageberettigede er:

Adressaten for afgørelsen, (det vil sige den, der har søgt om dispensation), offentlige myndigheder, Danmarks Naturfredningsforening og lokale foreninger og lignende, som har en væsentlig interesse i afgørelsen.

En evt. klage skal indgives skriftligt til fredningsnævnet, som derpå vil sørge for sagens videresendelse til Naturklagenævnet.

Tilladelsen må ikke udnyttes, før klagefristen er udløbet. Rettidig klage har opsættende virkning for den påklagede afgørelse, medmindre klagemyndigheden bestemmer andet.

Tilladelsen bortfalder, hvis den ikke udnyttes inden 3 år fra i dag (naturbeskyttelseslovens § 66, stk. 2).

Med venlig hilsen


Toft-Nielsen

Kopi til:

Skov- og Naturstyrelsen, Haraldsgade 53, 2100 København Ø.

Det Centrale Fredningsregister, Haraldsgade 53, 2100 København Ø.

Danmarks Naturfredningsforening, Nørregade 2, 1165 København K. (1 stk.)

Danmarks Naturfredningsforening, Lokalkomite i Solrød v/Jan Nielsen, Strandgården 18, 2680 Solrød Strand.

Dansk Ornitologisk Forening, Vesterbrogade 140, 1620 København V. (2 stk.)

Peder Kjærsgaard, Poplens Kvarter 4, Osted, 4000 Roskilde.

Jørgen Clausen, Elleholmen 1, 3.tv., 2680 Solrød Strand.

Solrød kommune, Teknisk Forvaltning, Postbox 150, 2680 Solrød Strand.

GENPART til orientering

REG. NR. 2173.00

FREDNINGSNÆVNET

FOR ROSKILDE AMT
Dommerkontoret i Køge
Jernbanegade 7, 4600 Køge

Telefon 56 65 10 68
Fax 56 65 64 96
FS FS 12/2000
Den 25. april 2000

Hans Petersen
Jersie Solvænge 2
2680 Solrød Strand

Modtaget i
Skov- og Naturstyrelsen

26 APR. 2000

Retablering af vendeplads på matr. nr. 5 k Jersie by, Jersie beliggende for enden af Jersie Solvænge.

Roskilde Amt, Teknisk forvaltnings j.nr.: 8-70-51-3-269-2-99
8-70-51-4-269-10-99
8.1/15.12.99

I skrivelse af 13. december 1999 har De på grundejerforeningens vegne ansøgt Roskilde Amt om tilladelse til retablering af tidligere vendeplads for enden af Jersie Solvænge.

Det er oplyst, at der ligger et lag af stabilt grus på området. Der er ikke umiddelbart spor af vendepladsen, idet der er henlagt en del haveaffald på arealet. Retableringen skal ske med det perlegrus, der er på vejen og som ligger over niveau ved de enkelte ejendommers indkørsler. Lignende vendepladser findes for enden af andre veje i området.

Vendepladsen er udlagt i matriklen og har en radius på 7 meter. Over pladsen går en offentlig sti.

Da arealet er omfattet af Overfredningsnævnets kendelse af 5. februar 1969 vedrørende fredning af et kystareal ved "Staunings Ø", har amtet videresendt ansøgningen til fredningsnævnet.

Skov- og Naturstyrelsen

12113-0015

Fredningens formål er at sikre, at arealernes tilstand ikke forandres.

I følge afgørelsen er det forbudt at foretage afgravning eller opfyldning.

Det er fredningsnævnets opfattelse, at det ansøgte ikke er i strid med fredningens formål, såfremt pladsen anlægges i samme niveau, som den offentlige sti, og er af samme omfang, som den er udlagt i matriklen. På disse vilkår tillader fredningsnævnet herefter i medfør af naturbeskyttelseslovens § 50, stk. 1, at det påtænkte arbejde gennemføres.

Fredningsnævnets afgørelse er enstemmig.

Følgende fremgår af naturbeskyttelseslovens § 78, stk. 2, sammenholdt med §§ 86 og 87:

Der kan inden 4 uger fra den dag, afgørelsen er meddelt, klages til Naturklagenævnet over afgørelsen. Klageberettigede er:

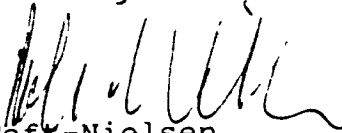
Adressaten for afgørelsen, (det vil sige den, der har søgt om dispensation), offentlige myndigheder, Danmarks Naturfredningsforening og lokale foreninger og lignende, som har en væsentlig interesse i afgørelsen.

En evt. klage skal indgives skriftligt til fredningsnævnet, som derpå vil sørge for sagens videresendelse til Naturklagenævnet.

Tilladelsen må ikke udnyttes, før klagefristen er udløbet. Rettidig klage har opsættende virkning for den påklagede afgørelse, medmindre klagemyndigheden bestemmer andet.

Tilladelsen bortfalder, hvis den ikke udnyttes inden 3 år fra i dag (naturbeskyttelseslovens § 66, stk. 2).

Med venlig hilsen



Toft-Nielsen

Kopi til:

Roskilde Amt, Teknisk forvaltning, Køgevej 80, 4000 Roskilde.
Skov- og Naturstyrelsen, Haraldsgade 53, 2100 København Ø.

Det Centrale Fredningsregister, Haraldsgade 53, 2100 København Ø.

Danmarks Naturfredningsforening, Masnedøgade 20, 2100 København Ø. (1 stk.)

Danmarks Naturfredningsforening, Lokalkomite i Solrød v/Finn Thomsen, Kildemarken 105, 4622 Havdrup.

Dansk Ornitologisk Forening, Vesterbrogade 140, 1620 København V. (1 stk.)

Flemming Damgaard Larsen, Hyllingeparken 15 A, 4070 Kirke Hyllinge.

Jørgen Clausen, Elleholmen 1, 3.tv., 2680 Solrød Strand.

Solrød kommune, Vej og Park, Solrød Center 1, Postbox 150, 2680 Solrød Strand.

Pia og Christian Christiansen, Jersie Solvænge 26, 2680 Solrød Strand.

Modtaget i
By og Landskabsstyrelsen

15 SEP. 2010

FREDNINGSNÆVNET FOR ØSTSJÆLLAND

Solrød kommune
Teknisk Administration
Solrød Center 1
2680 Solrød
Att.: Maria Astrup Skov

Tinggade 15
Postboks 130
4100 Ringsted

Tlf. 56 64 27 26
Fax 56 65 64 96
E-post:
oestsjaelland@
fredningsnaevn.dk

KOPI

FS 15/2010
Den
14. september 2010

Vedr.: Etablering af Hjerteststi
beliggende ved Jersie Strandpark langs med Staunings Ø og Strandstien.
Solrød kommunes j.nr.: 10/1887.
Miljøcenter Roskildes j.nr.: ros-412-00911 og ros-410-01371.

I skrivelse af 23. april 2010 har Solrød Kommune, Teknisk Administration ansøgt om tilladelse til etablering af en Hjerteststi ved Jersie Strandpark, langs med Staunings Ø og Strandstien. Det fremgår af ansøgningen og det indsendte materiale, at der ansøges om tilladelse til at etablere et handicapvenligt naturstisystem med markeringspæle med Hjerteforeningens logo.

Det fremgår af sagens oplysninger, at der er tale om at forbedre et eksisterende stisystem og opsætte omkring 10 pæle, og at et tidligere ønske om at opføre træningspavilloner er opgivet.

Det berørte område er omfattet af Fredningsnævnets kendelse af 9. juli 1954 vedrørende fredning af Jersie Strandpark.

Det fremgår af kendelsen, at det er fredningens formål at stille området Jersie Strandpark til rådighed for offentligheden med mulighed for ophold ved stranden og til badning. Ifølge kendelsen må der blandt andet ikke ske yderligere beplantning end den beplantning, der er nødvendig til vedligeholdelse af den nuværende beplantning.

Miljøcenter Roskilde har i skrivelse af 2. juli 2010 givet ansøgeren tilladelse til etablering af Hjerteststien i medfør af § 15 i naturbeskyttelsesloven og har anført, at det er en forudsætning, at pælene bliver "ruteafmærknings-pæle" i overensstemmelse med Skov- og Naturstyrelsens Skiltehåndbog (side 35 - 1996).

Afgørelse:

I afgørelsen har deltaget fredningsnævnets formand, dommer Linda Lauritsen samt nævnsmedlemmerne Jørgen Wiid og Karin Haldrup. Fredningsnævnets afgørelse er enstemmig.

Fredningsnævnet tillader i medfør af naturbeskyttelseslovens § 50, stk. 1, at det påtænkte projekt gennemføres, idet det er fredningsnævnets opfattelse, at det ansøgte ikke er i strid med fredningens formål.

Fredningsnævnet har ved denne afgørelse lagt vægt på, at etablering af Hjer-testien vil være en forbedring af det eksisterende offentlige stisystem, idet stien vil give handicappede øgede muligheder for at færdes i naturen.

Denne tilladelse vedrører kun forholdet til fredningsbestemmelsen. Andre nødvendige tilladelser skal søges hos de relevante myndigheder.

Følgende fremgår af naturbeskyttelseslovens § 78, stk. 3, sammenholdt med §§ 86 og 87:

Der kan inden 4 uger fra den dag, afgørelsen er meddelt, klages til Naturklagenævnet over afgørelsen.

Klageberettigede er:

Adressaten for afgørelsen, (det vil sige den, der har søgt om dispensation), offentlige myndigheder, Danmarks Naturfredningsforening og lokale foreninger og lignende, som har en væsentlig interesse i afgørelsen.

En evt. klage skal indgives skriftligt til fredningsnævnet, som derpå vil sørge for sagens videresendelse til Naturklagenævnet.


Det er en betingelse for Naturklagenævnets behandling af Deres klage, at De indbetaler et gebyr på 500 kr. til Naturklagenævnet. Nævnet vil sende Dem en opkrævning på gebyret. Naturklagenævnet vil ikke påbegynde behandlingen af klagen, før gebyret er modtaget. Vejledning om gebyrordningen kan findes på Naturklagenævnets hjemmeside www.nkn.dk

Gebyret tilbagebetales, hvis De får helt eller delvis medhold i Deres klage.

Tilladelsen må ikke udnyttes, før klagefristen er udløbet. Rettidig klage har opsættende virkning for den påklagede afgørelse, medmindre klagemyndigheden bestemmer andet.

Tilladelsen bortfalder, hvis den ikke udnyttes inden 3 år fra i dag (naturbeskyttelseslovens § 66, stk. 2).

Med venlig hilsen


Linda Lauritsen

Kopi til:

Solrød Bibliotek, Solrød Center 4, 2680 Solrød Strand.

Att.: Idræts- & fritidskonsulent Peter Jul Jacobsen.

Solrød Kommune, Kultur & Fritid, Solrød Center 4, 2680 Solrød Strand

Miljøcenter Roskilde, Ny Østergade 7-11, 4000 Roskilde. Att.: Ole Kristensen.

By- og Landskabsstyrelsen, Haraldsgade 53, 2100 København Ø.

Det Centrale Fredningsregister, Haraldsgade 53, 2100 København Ø.

Danmarks Naturfredningsforening, Masnedøgade 20, 2100 København Ø.

Danmarks Naturfredningsforening, Lokalafdeling i Solrød ved Kjeld Ejdorf,

Karlstrupvej 61, 2680 Solrød Strand. (solroed@dn.dk).

Dansk Ornitologisk Forening, Vesterbrogade 140, 1620 København V.

(natur@dof.dk), (solroed@dof.dk).

Karin Haldrup, Læstedet 36, 2670 Greve.

Jørgen Wiid, Nordre Byvej 36, 2680 Solrød Strand.

FREDNINGSNÆVNET FOR ØSTSJÆLLAND

Ved Ringen 1, 4000 Roskilde

Tlf.: 56 64 27 26, e-mail: oestsjaelland@fredningsnaevn.dk

FN-ØSJ-38-2017

Den 3. oktober 2017

**Ejendom: Matr.nr. 6v Jersie By, Jersie
Beliggende: Birkelyngen 24, 2680 Solrød Strand
Solrød kommunes j.nr.: 01.05.10-G00-1-17
Miljøstyrelsens j.nr.: SVANA-511-00903**

I e-mail af 4. juli 2017 med senere ændringer har Mølbak Landinspektører A/S på vegne af ejerne af ovennævnte ejendom ansøgt om fredningsnævnets tilladelse til at etablere en fast belægning på areal i forlængelse af Strandengen til brug for adgang til garage for ejendommen. Endvidere ansøges der om lovliggørelse af ejerens anvendelse af det fredede areal som have. Der ansøges tillige om dispensation til midlertidigt at have oplag af byggematerialer på det fredede areal i forbindelse med opførelse af påtænkt byggeri uden for det fredede område på ejendommen.

Det fremgår af ansøgningen, at Fredningsnævnet i 1986 gav den daværende ejer tilladelse til at anvende det fredede areal på ejendommen som nyttehave.

Ejendommen er delvist omfattet af Overfredningsnævnets afgørelse af 5. februar 1969 om fredning af et kystareal ved Staunings Ø.

Fredningens formål er at sikre, at arealernes tilstand ikke forandres.

Det fremgår bl.a. af fredningen, at det er forbudt indenfor fredningsområdet – uden hensyn til, hvorledes dette område i fremtiden måtte udvikle sig – at opføre bygninger af nogen art, herunder drivhuse, boder, skure eller at anbringe andre indretninger, der kan virke mispydende, at foretage afgravning eller opfyldning eller at henkaste affald på arealerne.

Solrød Kommune har i brev 30. august 2017 bl.a. anført, at det er kommunens vurdering, at det omtalte område reelt udgik som værdifuldt areal i forhold til fredningens formål som følge af den dispensation til nyttehave, der blev givet i 1986. Kommunen har derfor ingen indvendinger mod det ansøgte.

Miljøstyrelsen har i e-mail af 21. juli 2017 bl.a. oplyst, at det ansøgte efter styrelsens vurdering ikke vil medføre beskadigelse/ødelæggelse af

plantearter eller yngle- eller rasteområder for de dyrearter, der fremgår af habitatdirektivets bilag IV.

Der er foretaget besigtigelse i sagen den 28. september 2017.

Afgørelse

I afgørelsen har deltaget fredningsnævnets formand, dommer Linda Lauritsen, samt nævnsmedlemmerne Karin Haldrup og Naima Simring.

Fredningsnævnets afgørelse er enstemmig.

Det fremgår af fredningsafgørelsen, at det er forbudt indenfor fredningsområdet – uden hensyn til, hvorledes området i fremtiden måtte udvikle sig – at opføre bygninger af nogen art, herunder drivhuse, boder og skure. Fredningsnævnet finder efter en samlet vurdering, at det ansøgte ikke er i strid med fredningens formål. Fredningsnævnet har ved denne vurdering lagt vægt på, at der ikke er ansøgt om tilladelse til at opføre bygninger på den fredede del af ejendommen, men at der alene er ansøgt om tilladelse til at etablere en fast belægning på en mindre del af det fredede areal.

Fredningsnævnet tillader derfor i medfør af naturbeskyttelseslovens § 50, stk. 1, at der etableres fast belægning på de vestligste 50 m² af det fredede areal på matr.nr. 6v Jersie By, Jersie. Endvidere tillader Fredningsnævnet, at det fredede areal på ejendommen kan anvendes som have, og at der på det fredede areal på ejendommen midlertidigt kan ske oplag af byggematerialer til brug for opførelse af et nyt byggeri udenfor fredningsområdet på ejendommen.

Fredningsnævnet vurderer, at betingelserne i naturbeskyttelseslovens § 50, stk. 2 og 3, er opfyldt.

Denne tilladelse vedrører kun forholdet til fredningsbestemmelsen. Andre nødvendige tilladelser skal søges hos de relevante myndigheder.

En tilladelse bortfalder, hvis den ikke er udnyttet inden 3 år efter, at den er meddelt, jf. naturbeskyttelseslovens § 66, stk. 2.

Klagevejledning

Der kan klages over denne afgørelse til Miljø- og Fødevareklagenævnet. Klagefristen udløber 4 uger efter, at afgørelsen er meddelt. Er afgørelsen offentligt bekendtgjort, regnes klagefristen dog altid fra bekendtgørelsen. Klagen skal være skriftlig og skal afgives via Klageportalen, der findes på

Borger.dk eller Virk.dk. Klagefristen udløber ved midnat på dagen for klagefristens udløb. Hvis klagefristen udløber på en lørdag eller en helligdag, forlænges fristen til den følgende hverdag.

Klageberettigede er, jf. naturbeskyttelseslovens § 86:

- Adressaten for afgørelsen,
- ejeren af den ejendom, som afgørelsen vedrører,
- offentlige myndigheder,
- en berørt nationalparkfond,
- lokale foreninger og organisationer, som har en væsentlig interesse i afgørelsen,
- landsdækkende foreninger og organisationer, hvis hovedformål er beskyttelse af natur og miljø, og
- landsdækkende foreninger og organisationer, som efter deres formål varetager væsentlige, rekreative interesser, når afgørelsen berører sådanne interesser.

Det er en betingelse for Miljø- og Fødevarerådnets behandling af en klage, at den, der klager, indbetaler et gebyr. Gebyret er for private personer på 900 kr., og for virksomheder og organisationer 1.800 kr. Gebyret reguleres årligt hvert den 1. januar.

Gebyret opkræves i forbindelse med klagens oprettelse i Klageportalen. Klagen behandles først, når gebyret er betalt.

Gebyret tilbagebetales, hvis

- 1) klagesagen fører til, at den påklagede afgørelse ændres eller ophæves,
- 2) klageren får helt eller delvis medhold i klagen, eller
- 3) klagen afvises som følge af overskredet klagefrist, manglende klageberettigelse eller fordi klagen ikke er omfattet af Natur- og Miljøklagenævnets kompetence.

Det bemærkes, at hvis den eneste ændring af den påklagede afgørelse er forlængelse af frist for efterkommelse af afgørelse som følge af den tid, der er medgået til at behandle sagen i klagenævnet, tilbagebetales gebyret dog ikke.

Miljø- og Fødevarerådnets kan også beslutte at tilbagebetale klagegebyret, hvis

1) der er indledt forhandlinger med afgørelsens adressat og/eller førsteinstansen om projektilpasninger, og disse forhandlinger fører til, at klager trækker sin klage tilbage, eller

2) klager i øvrigt trækker sin klage tilbage, før Natur- og Miljøklagenævnet har truffet afgørelse i sagen.

Gebynet tilbagebetales dog ikke, hvis nævnet vurderer, at der er forhold, der taler imod at tilbagebetale gebynet, f.eks. hvis klagen trækkes tilbage meget sent, herunder efter at klager har haft et afgørelsesudkast i parts-høring.

Tilladelsen må i henhold til naturbeskyttelseslovens § 87, stk. 3, ikke udnyttes før klagefristen er udløbet, eller behandling af en eventuel klage måtte være afsluttet.

Det følger endvidere af naturbeskyttelseslovens § 50, stk. 1, jf. § 66, stk. 2, at tilladelsen bortfalder, hvis den ikke udnyttes inden 3 år efter, at den er givet.

Med venlig hilsen



Linda Lauritsen

Kopi til:

- Ansøger, Louise Helveg, Mølbak (loh@molbak.dk)
- Solrød Kommune v. biolog Maria Astrup Skov (mas@solrod.dk)
- Miljøstyrelsen, Haraldsgade 53, 2100 København Ø (mst@mst.dk)
- Danmarks Naturfredningsforening, Masnedøgade 20, 2100 København Ø (dn@dn.dk)
- Danmarks Naturfredningsforening lokalafdeling: Solrød (solroed@dn.dk)
- Friluftsrådet, (fr@friluftstraadet.dk)
- Friluftsrådet, Kreds Roskilde (Greve, Lejre, Roskilde, Solrød), (roskilde@friluftstraadet.dk),
- Dansk Ornitologisk Forening, Vesterbrogade 140, 1620 København V (natur@dof.dk),
- Nævnsmedlem Karin Haldrup
- Nævnsmedlem Naima Simring

FREDNINGSNÆVNET FOR ØSTSJÆLLAND

Ved Ringen 1, 4000 Roskilde

Tlf.: 24 97 21 45, e-mail: oestsjaelland@fredningsnaevn.dk

Solrød Kommune
(kommune@solrod.dk)

FN-ØSJ-49-2019

Den 16. januar 2020

**Ejendom: Matr.nr. 34b, 24c og 11 e, Jersie By, Jersie
Beliggende: Jersie Strandvej 51-53B, 2680 Solrød Strand
Solrød Kommunes j.nr.: 01.00.00-G01-19-19
Miljøstyrelsens j.nr.: 2019 - 9377**

I e-mail af 24. oktober 2019 har Solrød Kommune ansøgt om fredningsnævnets tilladelse til at etablere fugletårn, fitness- og legeredskaber samt naturformidling i Jersie Strandpark, Solrød Kommune.

Der søges om dispensation til følgende faciliteter:

Fugletårn

Ansøger har oplyst, at det fredede område er en populær spise- og rasteplads for en række forskellige svømme- og vadefugle, der dog kan være svære at se inde fra selve strandparken. Der ansøges derfor om tilladelse til at etablere et fugletårn, der vil blive placeret i kanten af strandparken ud mod vandet. Bevoksningen øst for fugletårnet ryddes for at skabe fri udsigt over området, mens bevoksningen mod syd og nord så vidt muligt bevares således, at der skærmes mod de huse, der ligger umiddelbart op mod strandparken.

Tårnet udføres i en sekskantet form med en terrænterrasse forbundet til en udsigtsterrasse med omliggende ståltrappesektioner. Tårnet placeres på kraftige betonfundamenter bestående af 6 runde egetræsstolper, der afsluttes med gulvsektioner (udført i douglas), vægge og dør samt tagpapbeklædt tårntop. Arealet i udsigtstoppen er ca. 7,5 kvm. med tillæg af repos ved døren på 1,6 kvm.

Fitness- og legeredskaber (trælegedyr)

Da Strandparken anvendes til mange rekreative formål ønsker Solrød Kommune i samarbejde med Jersie Strands Grundejerforening at placere

fitness- og legeredskaber ved iskiosken, hvor der i forvejen er mange aktiviteter med leg mv. Fitnessredskaberne ønskes placeret bag iskiosken, og træskulpturer ønskes placeret foran iskiosken ud mod stien, hvor der i forvejen er to trælegedyr.

Naturformidling

Der er et fælles ønske om at forbedre naturformidlingen i området, dels ved en opdatering af den eksisterende formidling, således at man kan læse om Natura 2000-områdets naturtyper, geomorfologiske udvikling, fuglene, planterne, pleje af området mv. Formidlingen vil blive suppleret med formidling af natur i børnehøjde, således at der placeres skilte på de eksisterende standere i en højde, så de er umiddelbart tilgængelige for børn i 2-8 års alderen.

Det ansøgte område er omfattet af Fredningsnævnets afgørelse af 9. juli 1954 om fredning af Jersie Strandpark, mens opgraderingen af informativstavle på matr.nr. 11e Jersie By, Jersie er omfattet af Overfredningsnævnets afgørelse af 5. februar 1969 om fredning af Staunings Ø.

Af Fredningsnævnets afgørelse 9. juli 1954 om Jersie Strandpark fremgår, at formålet med fredningen er at stille Jersie Strandpark til rådighed for offentligheden med mulighed for ophold ved stranden og til badning. Området skal bevares i sin nuværende tilstand, således at der ikke må foretages anden bebyggelse end den til strandparkens og feriekoloniens udnyttelse fornødne, medens der overhovedet ikke må foretages bebyggelse på matr.nr 34d af Jersie by og sogn. Yderligere beplantning end den til vedligeholdelse af den nuværende beplantning nødvendige må ikke finde sted på nogen af grundene.

Af Overfredningsnævnets afgørelse om fredning af Staunings Ø fremgår, at der på de fredede områder ikke må foretages indgreb, hvorved arealernes tilstand forandres. Det er således forbudt indenfor fredningsområdet - uden hensyn til, hvorledes dette område i fremtiden måtte udvikle sig - at opføre bygninger af nogen art, herunder drivhuse, boder, skure eller at anbringe andre indretninger, der kan virke mispydende, at foretage afgravning eller opfyldning eller at henkaste affald på arealerne.

Solrød Kommune har i udtalelse af 24. oktober 2019 blandt andet oplyst, at Jersie Strandpark ejes af Solrød Kommune, og at det er kommunens opfattelse, at de ansøgte aktiviteter vil øge områdets værdi som bynært naturområde til glæde for både lokale og turister. Ved udførelsen vil der blive taget hensyn til muligheden for fremtidig kystsikring, og ingen dele af projektet påvirker udpegede naturtyper i henhold til Natura 2000.

Miljøstyrelsen har i e-mail af 16. december 2019 blandt andet anført, at det ansøgte er beliggende i Natura 2000-område nr. 147 (habitatområde nr. 130).

Miljøstyrelsen har vurderet det ansøgte i forhold til habitatdirektivets bilag IV og vurderer, at det ikke vil beskadige eller ødelægge yngle- eller

rasteområder i det naturlige udbredelsesområde, der er nævnt i naturbeskyttelseslovens bilag 3 eller ødelægge plantearter nævnt i naturbeskyttelseslovens bilag 5.

Yderligere bemærker Miljøstyrelsen, at Solrød Kommune har vurderet ansøgningens påvirkning af Natura 2000-områdets udpegningsgrundlag, og at Miljøstyrelsen ikke har yderligere bemærkninger til dette.

Afgørelse

I afgørelsen har deltaget fredningsnævnets formand, dommer Linda Lauritsen, samt nævnsmedlemmerne Niels Boye Jakobsen og Naima Simring.

Fredningsnævnets afgørelse er enstemmig.

Det er fredningsnævnets opfattelse, at det ansøgte ikke er i strid med formålet med fredningerne. De ansøgte faciliteter vil forbedre borgernes mulighed for at anvende Jersie Strandpark og derved forøge områdets rekreative værdi. Fredningsnævnet tillader derfor i medfør af naturbeskyttelseslovens § 50, stk. 1, at det påtænkte arbejde med opførelse af et fugletårn, etablering af fitness- og legeredskaber samt opdatering af naturformidlingen kan gennemføres.

Fredningsnævnet vurderer, at betingelserne i naturbeskyttelseslovens § 50, stk. 2 og 3, er opfyldt.

Denne tilladelse vedrører kun forholdet til fredningsbestemmelsen. Andre nødvendige tilladelser skal søges hos de relevante myndigheder.

En tilladelse bortfalder, hvis den ikke er udnyttet inden 3 år efter, at den er meddelt, jf. naturbeskyttelseslovens § 66, stk. 2.

Klagevejledning

Der kan klages over denne afgørelse til Miljø- og Fødevarerklagenævnet. Klagefristen udløber 4 uger efter, at afgørelsen er meddelt. Er afgørelsen offentligt bekendtgjort, regnes klagefristen dog altid fra bekendtgørelsen. Klagen skal være skriftlig og skal afgives via Klageportalen, der findes på [Borger.dk](http://borger.dk) eller [Virk.dk](http://virk.dk). Klagefristen udløber ved midnat på dagen for klagefristens udløb. Hvis klagefristen udløber på en lørdag eller en helligdag, forlænges fristen til den følgende hverdag.

Klageberettigede er, jf. naturbeskyttelseslovens § 86:

- Adressaten for afgørelsen,
- ejeren af den ejendom, som afgørelsen vedrører,
- offentlige myndigheder,
- en berørt nationalparkfond,

- lokale foreninger og organisationer, som har en væsentlig interesse i afgørelsen,
- landsdækkende foreninger og organisationer, hvis hovedformål er beskyttelse af natur og miljø, og
- landsdækkende foreninger og organisationer, som efter deres formål varetager væsentlige, rekreative interesser, når afgørelsen berører sådanne interesser.

Det er en betingelse for Miljø- og Fødevarerklagenævnets behandling af en klage, at den, der klager, indbetaler et gebyr. Gebyret er for private personer på 900 kr., og for virksomheder og organisationer 1.800 kr. Gebyret reguleres årligt hvert den 1. januar.

Gebyret opkræves i forbindelse med klagens oprettelse i Klageportalen. Klagen behandles først, når gebyret er betalt.

Gebyret tilbagebetales, hvis

- 1) klagesagen fører til, at den påklagede afgørelse ændres eller ophæves,
- 2) klageren får helt eller delvis medhold i klagen, eller
- 3) klagen afvises som følge af overskredet klagefrist, manglende klageberettigelse eller fordi klagen ikke er omfattet af Miljø- og Fødevarerklagenævnets kompetence.

Det bemærkes, at hvis den eneste ændring af den påklagede afgørelse er forlængelse af frist for efterkommelse af afgørelse som følge af den tid, der er medgået til at behandle sagen i klagenævnet, tilbagebetales gebyret dog ikke.

Miljø- og Fødevarerklagenævnet kan også beslutte at tilbagebetale klagegebyret, hvis

- 1) der er indledt forhandlinger med afgørelsens adressat og/eller førsteinstansen om projektilpasninger, og disse forhandlinger fører til, at klager trækker sin klage tilbage, eller
- 2) klager i øvrigt trækker sin klage tilbage, før Miljø- og Fødevarerklagenævnet har truffet afgørelse i sagen.

Gebyret tilbagebetales dog ikke, hvis nævnet vurderer, at der er forhold, der taler imod at tilbagebetale gebyret, f.eks. hvis klagen trækkes tilbage meget sent, herunder efter at klager har haft et afgørelsesudkast i parts-høring.

En tilladelse må i henhold til naturbeskyttelseslovens § 87, stk. 7, ikke udnyttes før klagefristen er udløbet, eller behandling af en eventuel klage måtte være afsluttet.

Det følger endvidere af naturbeskyttelseslovens § 50, stk. 1, jf. § 66, stk. 2, at en tilladelse bortfalder, hvis den ikke udnyttes inden 3 år efter, at den er givet.

Med venlig hilsen

Linda Lauritsen

Kopi til:

- Solrød Kommune (kommunen@solrod.dk)
- Miljøstyrelsen, Tolderlundsvej 5, 5000 Odense C (mst@mst.dk)
- Danmarks Naturfredningsforening, Masnedøgade 20, 2100 København Ø (dn@dn.dk)
Danmarks Naturfredningsforening lokalafdeling: Solrød (solroed@dn.dk)
- Friluftsrådet, (fr@friluftstraadet.dk)
- Friluftsrådet, Kreds Roskilde (Greve, Lejre, Roskilde, Solrød), (roskilde@friluftstraadet.dk)
- Dansk Ornitologisk Forening, Vesterbrogade 140, 1620 København V (natur@dof.dk)
- Nævnsmedlem Niels Boye Jakobsen
- Nævnsmedlem Naima Simring

FREDNINGSNÆVNET FOR ØSTSJÆLLAND

Ved Ringen 1, 4000 Roskilde

Tlf.: 24 97 21 45, e-mail: oestsjaelland@fredningsnaevn.dk

Solrød Kommune
mas@solrod.dk

FN-ØSJ-28-2021

Den 15. september 2021

**Ejendom: Matr.nr. 24c, Jersie By, Jersie
Beliggende: Jersie Strandpark, ved toiletbygningen
Solrød Kommunes j.nr.: (ikke oplyst)
Miljøstyrelsens j.nr.: (ikke hørt)**

I e-mail af 10. maj 2021 har Solrød Kommune ansøgt om fredningsnævnets tilladelse til udskiftning af et cykelstativ.

Det fremgår af ansøgningen, at kommunen oplever problemer med, at folk cykler ud over broen til Staunings Ø, selv om det ikke er tilladt.

Det nuværende mindre cykelstativ ønskes udskiftet med et stativ, der kan rumme ca. 20 cykler. Der bliver ikke etableret grusbelægning. I forbindelse med opstilling af stativet, vil der blive opsat et mindre skilt med opfordring til at stille cyklen i stativet. Cykelstativet ønskes placeret foran toiletbygningen på samme sted som det nuværende. Det er oplyst, at Jersie Strandpark er ejet af Solrød Kommune og er en del af Natura 2000-området Ølseagle Strand og Staunings Ø.

Ejendommen er omfattet af Overfredningsnævnets afgørelse af 5. februar 1969 vedrørende Staunings Ø.

Fredningens formål er at sikre, at arealernes tilstand ikke forandres. Der må ikke foretages indgreb, hvorved arealernes tilstand forandres. Det er forbudt indenfor fredningsområdet — uden hensyn til, hvorledes dette område i fremtiden måtte udvikle sig — at opføre bygninger af nogen art, herunder drivhuse, boder, skure eller at anbringe andre indretninger, der kan virke mispydende, at foretage afgravning eller opfyldning eller at henkaste affald på arealerne.

Solrød Kommune har i udtalelse af 11. maj 2021 anført blandt andet, at det er kommunens vurdering, at et neutralt cykelstativ placeret i tilknytning til toiletbygningen, ikke vil virke mispydende. Det vil være med til at opretholde naturen i den øvrige del af fredningen, da det nye cykelstativ forhåbentlig vil afhjælpe problemet med cykeltrafik til Staunings Ø.

Afgørelse

Afgørelsen er truffet som en formandsafgørelse af fredningsnævnets formand, dommer Linda Lauritsen.

Det er fredningsnævnets opfattelse, at det ansøgte ikke er i strid med fredningens formål. Udskiftningen af et mindre cykelstativ til et større cykelstativ vil ikke være mispdydende for det fredede område. Derfor tillader fredningsnævnet i medfør af naturbeskyttelseslovens § 50, stk. 1, at det påtænkte arbejde gennemføres.

Fredningsnævnet vurderer, at betingelserne i naturbeskyttelseslovens § 50, stk. 2 og 3, er opfyldt.

Denne tilladelse vedrører kun forholdet til fredningsbestemmelsen. Andre nødvendige tilladelser skal søges hos de relevante myndigheder.

En tilladelse bortfalder, hvis den ikke er udnyttet inden 3 år efter, at den er meddelt, jf. naturbeskyttelseslovens § 66, stk. 2.

Klagevejledning

Der kan klages over denne afgørelse til Miljø- og Fødevarerklagenævnet. Klagefristen udløber 4 uger efter, at afgørelsen er meddelt. Er afgørelsen offentligt bekendtgjort, regnes klagefristen dog altid fra bekendtgørelsen. Klagen skal være skriftlig og skal afgives via Klageportalen, der findes på borger.dk eller virk.dk. Klagefristen udløber ved midnat på dagen for klagefristens udløb. Hvis klagefristen udløber på en lørdag eller en helligdag, forlænges fristen til den følgende hverdag.

Klageberettigede er, jf. naturbeskyttelseslovens § 86:

- Adressaten for afgørelsen,
- ejeren af den ejendom, som afgørelsen vedrører,
- offentlige myndigheder,
- en berørt nationalparkfond,
- lokale foreninger og organisationer, som har en væsentlig interesse i afgørelsen,
- landsdækkende foreninger og organisationer, hvis hovedformål er beskyttelse af natur og miljø, og
- landsdækkende foreninger og organisationer, som efter deres formål varetager væsentlige, rekreative interesser, når afgørelsen berører sådanne interesser.

Det er en betingelse for Miljø- og Fødevarerklagenævnets behandling af en klage, at den, der klager, indbetaler et gebyr. Gebyret er for private personer på 900 kr., og for virksomheder og organisationer 1.800 kr. Gebyret reguleres årligt hvert den 1. januar. Gebyret opkræves i forbindelse med klagens oprettelse i Klageportalen. Klagen behandles først, når gebyret er betalt.

Gebyret tilbagebetales, hvis

- 1) klagesagen fører til, at den påklagede afgørelse ændres eller ophæves,
- 2) klageren får helt eller delvis medhold i klagen, eller
- 3) klagen afvises som følge af overskredet klagefrist, manglende klageberettigelse eller fordi klagen ikke er omfattet af Miljø- og Fødevareklagenævnets kompetence.

Det bemærkes, at hvis den eneste ændring af den påklagede afgørelse er forlængelse af frist for efterkommelse af afgørelse som følge af den tid, der er medgået til at behandle sagen i klagenævnet, tilbagebetales gebyret dog ikke.

Miljø- og Fødevareklagenævnet kan også beslutte at tilbagebetale klagegebyret, hvis

- 1) der er indledt forhandlinger med afgørelsens adressat og/eller førstestinstansen om projektilpasninger, og disse forhandlinger fører til, at klager trækker sin klage tilbage, eller
- 2) klager i øvrigt trækker sin klage tilbage, før Miljø- og Fødevareklagenævnet har truffet afgørelse i sagen.

Gebyret tilbagebetales dog ikke, hvis nævnet vurderer, at der er forhold, der taler imod at tilbagebetale gebyret, f.eks. hvis klagen trækkes tilbage meget sent, herunder efter at klager har haft et afgørelsesudkast i parts-høring.

En tilladelse må i henhold til naturbeskyttelseslovens § 87, stk. 7, ikke udnyttes før klagefristen er udløbet, eller behandling af en eventuel klage måtte være afsluttet.

Det følger endvidere af naturbeskyttelseslovens § 50, stk. 1, jf. § 66, stk. 2, at en tilladelse bortfalder, hvis den ikke udnyttes inden 3 år efter, at den er givet.

Med venlig hilsen

Linda Lauritsen

Kopi til:

Solrød Kommune (mas@solrod.dk)

Miljøstyrelsen, Tolderlundsvej 5, 5000 Odense C (mst@mst.dk)

Danmarks Naturfredningsforening, Masnedøgade 20, 2100 København Ø (dn@dn.dk)

Danmarks Naturfredningsforening lokalafdeling: Solrød (solroed@dn.dk)
Friluftsrådet, (fr@friluftsradet.dk)

Friluftsrådet, Kreds Roskilde (Greve, Lejre, Roskilde, Solrød),
(roskilde@friluftstraadet.dk)
Dansk Ornitologisk Forening, Vesterbrogade 140, 1620 København V
(natur@dof.dk).

FREDNINGSNÆVNET FOR ØSTSJÆLLAND

Ved Ringen 1, 4000 Roskilde

Tlf.: 24 97 21 45, e-mail: oestsjaelland@fredningsnaevn.dk

COWI A/S
knrd@cowi.com

FN-ØSJ-30-2021

Den 23. september 2021

**Ejendom: Matr.nr. 34d, 34b, 24c, 58 Jersie By, Jersie.
Beliggende: Jersie Strandpark og Staunings Ø
Solrød Kommunes j.nr.: (ikke oplyst)
Miljøstyrelsens j.nr.: MST-2021-28483**

I e-mail af 19. maj 2021 har COWI A/S med tilladelse fra ejerne af ovennævnte ejendomme ansøgt om fredningsnævnets tilladelse til at udføre en geoteknisk forundersøgelse i forbindelse med anlæg af rørledning under Jersie Strandpark.

Det fremgår af ansøgningen, at de arealer, der berøres, ejes af Solrød Kommune (matr.nr. 24c, 34b, 34d Jersie By, Jersie) og Skov- og Naturstyrelsen (matr.nr. 58 Jersie By, Jersie).

Det fremgår tillige af ansøgningen, at den geotekniske forundersøgelse skal udføres i forbindelse med anlæg af rørledning under Jersie Strandpark i forbindelse med klimasikring af Jersie Strand, og i denne sammenhæng planlægges der geotekniske boringer blandt andet på den fredede halvø, Staunings Ø. De geotekniske boringer vil blive udført udenfor badesæsonen, og det vurderes, at projektet ikke vil have en påvirkning på fredningsbestemmelserne.

Ansøger har oplyst følgende om udførelsen af de geotekniske boringer på land:

"...

Placering af de planlagte boringer fremgår af vedlagte bilag B og C samt tegning A209249-M01. Boringerne placeres endeligt i forbindelse med borearbejdet under hensyntagen til adgangsforholdene og eventuelle ledninger i jorden.

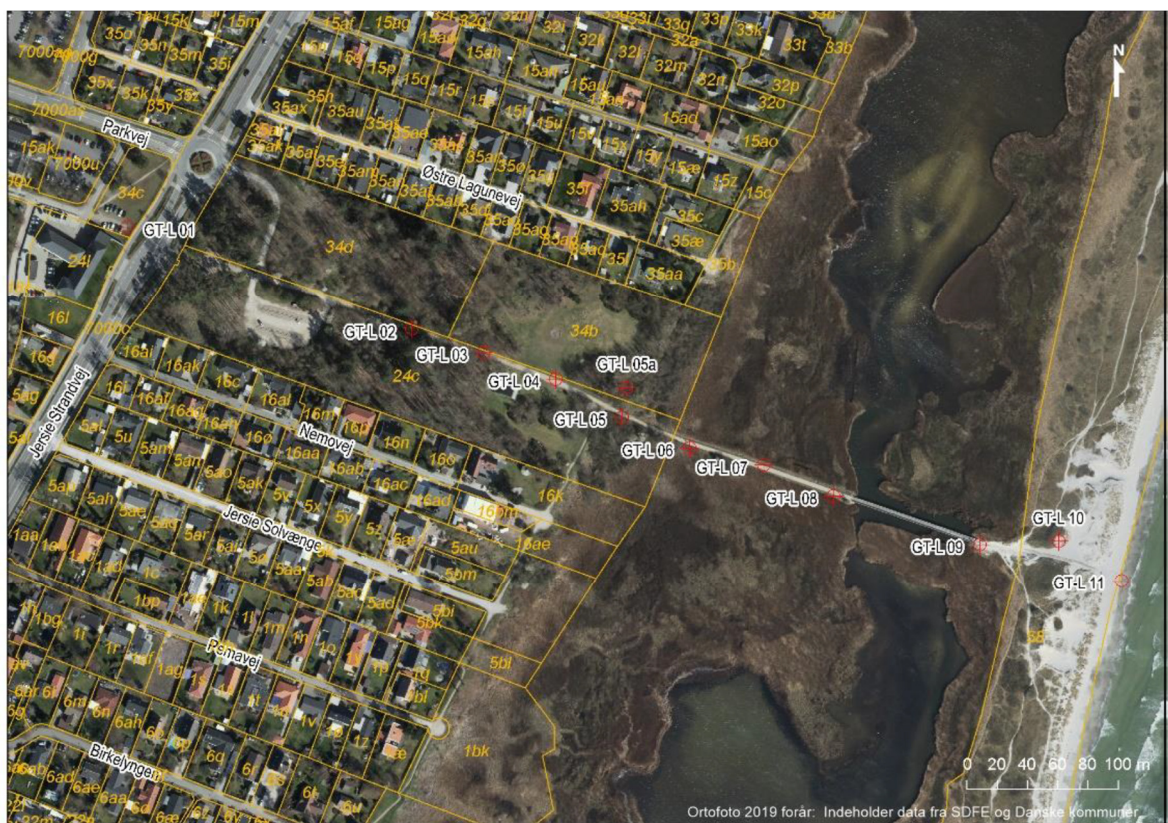
Udførelse af de geotekniske boringer på land vil blive udført med borerig på bælder, som den angivet i bilag D. Overskudsjord vil blive fjernet af entreprenøren.

Boringerne udføres med et 6-8" sneglebor og udføres forede. Under borearbejdet vil der blive registreret laggrænser, udført vingeforsøg og optaget omrørte prøver. Endvidere udføres CPT ved udvalgte boringer. Undersøgelsesdybder for boringer og CPT fastlægges på baggrund af projektet samt de trufne jordbunds-og vandspejlsforhold.

Boringerne vil blive afsluttet i terræn med betondæksel frem til de sløjfes. I boringerne isættes min. $\varnothing 63$ mm pejlerør for registrering. Boringer hvorfra der evt. skal udføres pumpeforsøg i det tilfælde det viser sig, at der skal foretages en midlertidig grundvandssænkning under anlægsarbejdet, udføres med $\varnothing 125$ mm pejlerør. Der vil efterfølgende løbende ca. hver 14. dag blive pejlet grundvandsstand i boringerne.

Når anlægsentreprisen er udført, vil boringerne blive sløjfet igen iht. bekendtgørelse om udførelse og sløjfning af boringer og brønde på land. På strækninger, hvor rørledningen anlægges ved styret underboring, fyldes boringerne med bentonit i hele boringens længde.

..."



Figur 3-1 Placering af geotekniske boringer og berørte matrikler.

Det er oplyst, at de geotekniske boringer vil blive udført i Natura 2000-område nr. 147 (Ølsemagle Strand og Staunings Ø), og at dette er det eneste Natura 2000-område, som kan blive påvirket af projektet.

Arbejdet vil medføre fysisk forstyrrelse og støj som følge af maskiner. Adgangsvejen er placeret på stranden og berører ikke klitbeplantningen. Der vurderes dermed ikke at være en væsentlig påvirkning af naturtyper på udpegningsgrundlaget for Natura 2000-området.

Påvirkninger som følge af de geotekniske boringer vil være midlertidige og meget lokale. Der vil blive foretaget i alt 16 boringer, hvoraf 4 er på søterritoriet. Naturen vil blive ødelagt i selve borehullet, men vil hurtigt genetableres, da det er en meget lokal påvirkning.

Ejendommen er omfattet af Overfredningsnævnets afgørelse af 5. februar 1969 vedrørende Stauning Ø.

Fredningens formål er at forhindre, at der på de fredede områder foretages indgreb, hvorved arealernes tilstand forandres.

Det fremgår af fredningsafgørelsen, at det er forbudt indenfor fredningsområdet - uden hensyn til, hvorledes dette område i fremtiden måtte udvikle sig - at opføre bygninger af nogen art, herunder drivhuse, boder, skure eller at anbringe andre indretninger, der kan virke mispydende, at foretage afgravning eller opfyldning eller at henkaste affald på arealerne.

Solrød Kommune har i e-mail af 17. juni 2021 blandt andet anført, at kommunen ikke har bemærkninger til, at der gives dispensation, og at kommunen hæfter sig ved, at indgrebet er midlertidigt, og at der ikke sker indgreb i beskyttet natur, og at området efterlades som ved opstart.

Miljøstyrelsen har i e-mail af 2. juli 2021 blandt andet oplyst, at Miljøstyrelsen har vurderet det ansøgte i forhold til habitatdirektivets bilag IV og har vurderet, at det ikke vil beskadige eller ødelægge yngle- eller rasteområder i det naturlige udbredelsesområde for de dyrearter, der er nævnt i naturbeskyttelseslovens bilag 3 eller ødelægge plantearter nævnt i naturbeskyttelseslovens bilag 5. COWI har vurderet ansøgningens påvirkning af Natura 2000-områdets udpegningsgrundlag, og Miljøstyrelsen har ikke yderligere bemærkninger til dette.

Afgørelse

Afgørelsen er truffet som en formandsafgørelse af fredningsnævnets formand, dommer Linda Lauritsen.

Det er fredningsnævnets opfattelse, at det ansøgte ikke er i strid med fredningens formål. Fredningsnævnet har lagt vægt på, at det ansøgte borearbejde er meget begrænset i karakter og omfang og ikke vil efterlade sig varige spor i det fredede område. Derfor tillader fredningsnævnet i medfør af naturbeskyttelseslovens § 50, stk. 1, at det påtænkte arbejde gennemføres.

Fredningsnævnet vurderer, at betingelserne i naturbeskyttelseslovens § 50, stk. 2 og 3, er opfyldt.

Denne tilladelse vedrører kun forholdet til fredningsbestemmelsen. Andre nødvendige tilladelser skal søges hos de relevante myndigheder.

En tilladelse bortfalder, hvis den ikke er udnyttet inden 3 år efter, at den er meddelt, jf. naturbeskyttelseslovens § 66, stk. 2.

Klagevejledning

Der kan klages over denne afgørelse til Miljø- og Fødevarerklagenævnet. Klagefristen udløber 4 uger efter, at afgørelsen er meddelt. Er afgørelsen offentligt bekendtgjort, regnes klagefristen dog altid fra bekendtgørelsen. Klagen skal være skriftlig og skal afgives via Klageportalen, der findes på Borger.dk eller Virk.dk. Klagefristen udløber ved midnat på dagen for klagefristens udløb. Hvis klagefristen udløber på en lørdag eller en helligdag, forlænges fristen til den følgende hverdag.

Klageberettigede er, jf. naturbeskyttelseslovens § 86:

- Adressaten for afgørelsen,
- ejeren af den ejendom, som afgørelsen vedrører,
- offentlige myndigheder,
- en berørt nationalparkfond,
- lokale foreninger og organisationer, som har en væsentlig interesse i afgørelsen,
- landsdækkende foreninger og organisationer, hvis hovedformål er beskyttelse af natur og miljø, og
- landsdækkende foreninger og organisationer, som efter deres formål varetager væsentlige, rekreative interesser, når afgørelsen berører sådanne interesser.

Det er en betingelse for Miljø- og Fødevarerklagenævnets behandling af en klage, at den, der klager, indbetaler et gebyr. Gebyret er for private personer på 900 kr., og for virksomheder og organisationer 1.800 kr. Gebyret reguleres årligt hvert den 1. januar. Gebyret opkræves i forbindelse med klagens oprettelse i Klageportalen. Klagen behandles først, når gebyret er betalt.

Gebyret tilbagebetales, hvis

- 1) klagesagen fører til, at den påklagede afgørelse ændres eller ophæves,
- 2) klageren får helt eller delvis medhold i klagen, eller
- 3) klagen afvises som følge af overskredet klagefrist, manglende klageberettigelse eller fordi klagen ikke er omfattet af Miljø- og Fødevarerklagenævnets kompetence.

Det bemærkes, at hvis den eneste ændring af den påklagede afgørelse er forlængelse af frist for efterkommelse af afgørelse som følge af den tid,

der er medgået til at behandle sagen i klagenævnet, tilbagebetales gebyret dog ikke.

Miljø- og Fødevareklagenævnet kan også beslutte at tilbagebetale klagegebyret, hvis

- 1) der er indledt forhandlinger med afgørelsens adressat og/eller førstestinstansen om projektilpasninger, og disse forhandlinger fører til, at klager trækker sin klage tilbage, eller
- 2) klager i øvrigt trækker sin klage tilbage, før Miljø- og Fødevareklagenævnet har truffet afgørelse i sagen.

Gebyret tilbagebetales dog ikke, hvis nævnet vurderer, at der er forhold, der taler imod at tilbagebetale gebyret, f.eks. hvis klagen trækkes tilbage meget sent, herunder efter at klager har haft et afgørelsesudkast i parts-høring.

En tilladelse må i henhold til naturbeskyttelseslovens § 87, stk. 7, ikke udnyttes før klagefristen er udløbet, eller behandling af en eventuel klage måtte være afsluttet.

Det følger endvidere af naturbeskyttelseslovens § 50, stk. 1, jf. § 66, stk. 2, at en tilladelse bortfalder, hvis den ikke udnyttes inden 3 år efter, at den er givet.

Med venlig hilsen

Linda Lauritsen

Kopi til:

COWI A/S (knrd@cowi.com)

Solrød Kommune (kommune@solrod.dk)

Miljøstyrelsen, Tolderlundsvej 5, 5000 Odense C (mst@mst.dk)

Danmarks Naturfredningsforening, Masnedøgade 20, 2100 København Ø (dn@dn.dk)

Danmarks Naturfredningsforening lokalafdeling: Solrød (solroed@dn.dk)

Friluftsrådet, (fr@friluftstraadet.dk)

Friluftsrådet, Kreds Roskilde (Greve, Lejre, Roskilde, Solrød), (roskilde@friluftstraadet.dk)

Dansk Ornitologisk Forening, Vesterbrogade 140, 1620 København V (natur@dof.dk).