

**Afgørelser – Reg. nr.: 01184.00**

**Fredningen vedrører: Petersgård, Kalvehave kirke**

**Domme**

**Taksationskommissionen**

**Naturklagenævnet**

**Overfredningsnævnet                      15-02-1950**

**Fredningsnævnet                              23-11-1948**

**Kendelser**

**Deklarationer**

OVERFREDNINGSNÆVNET >

U D S K R I F T

af

OVERFREDNINGSNÆVNETS KENDELSESPROTOKOL.

Aar 1950, den 15. februar, afsagde overfredningsnævnet paa grundlag af mundtlig og skriftlig votering følgende

## k e n d e l s e

sagen nr. 869/48 vedrørende fredning af arealer mellem Vordingborg-Kalvehave landevej og Ulvsund samt omkring Kalvehave Kirke.

Den af fredningsnævnet for Præstø amt den 23. november 1948 afsagte kendelse er saalydende:

- "Danmarks Naturfredningsforening har fremsat begæring om fredning
- I af arealer under matr. nr. 1a Petersgaard hovedgaard, Kalvehave sogn, af matr. nr. 10c, af arealer under matr. nr. 10a og 9b Kalvehave by og sogn, hvilke arealer ligger mellem Ulvsund og amtslandevejen fra Vordingborg til Kalvehave og vest for Gammel Kalvehave by.
- II af arealer under matr. nr. 4a, af matr. nr. 20a, 20c, 4e, af arealer under matr. nr. 4d og 17e Kalvehave by og sogn, hvilke arealer ligger mellem Ulvsund og fornævnte amtslandevej, men øst for Gammel Kalvehave by.
- III af arealer under matr. nr. 4a, 4d og 5f, af matr. nr. 3 og 5n Kalvehave by og sogn, hvilke arealer ligger nord for nævnte amtslandevej og omkring Kalvehave kirke.

Den begærte fredning gaar ud paa følgende: Paa arealerne maa ingen-  
sinde opføres bebyggelse, herunder skure, boder, master eller andre indretninger, som kan virke mispydende, og paa arealerne maa ikke foretages

● sigtshindrende beplantning eller hegning; paa arealerne skal opretholdes landbrugsdrift af den til enhver tid værende sædvanlige art.

Nævnet har afholdt møder med de interesserede parter den 18. september 1948 og den 1. oktober s.a. De i ejendommene berettigede har været indkaldt i overensstemmelse med naturfredningslovens § 10.

Ejeren af matr. nr. 1a Petersgaard hovedgaard, har samtykket i fredningen uden erstatning, dog paa følgende betingelser:

● Det tillades ejeren at opføre en malkestald, hvortil kan føres elektriske ledninger paa sædvanlige master i fornødent omfang. De bevoksnings- og hegn, som nu forefindes paa arealet, maa bibeholdes, og bevoksnings- og hegn paa en høj, hvorpaa der nu staar høje ege- og bøgetræer, skal opretholdes med løvtræer i høj omdrift. Hvis den fremtidige landbolovgivning skulde medføre, at ejeren af Petersgaard hovedgaard maatte blive tvungen til af een eller flere gange at afstaa areal til mindre eller større selvstændige ejendomme, har ejeren, naar disse arealafstaaelser har naaet en størrelse af tilsammen 20 ha, ret til at opsige fredningen til ophør med et varsel af tre maaneder. Opsigelsen, som sker til fredningsnævnet, skal foretages inden eet aar efter, at der foreligger endelig afgørelse fra det offentliges side om arealafstaaelser til den nævnte størrelse. Ellers kan fredningen ikke opsiges. Nævnet kan da inden tre maaneder efter modtagelsen af ejerens meddelelse genoptage fredningssagen med den virkning, at fredningen vedvarer, indtil den genoptagne fredningssag er endelig afgjort. Under genoptagelsen har ejeren og eventuelle i ejendommen berettigede ret til at kræve fuld erstatning, som om der ikke i forvejen forelaa nogen fredning.

Ejerne af de øvrige under I omhandlede arealer kræver fuld erstatning.

● Ejeren af matr. nr. 20c og 4e, Jochumsen, har samtykket i fredningen uden erstatning - dog paa betingelse af, at der paa ejendommen maa foretages beplantning i en bredde af ca. 15 m vest for udhuset og af skrenten nord for haven.

De øvrige under II omhandlede arealers ejere kræver fuld erstatning.

Matr. nr. 3, som ifølge tingbogen tilhører Kalvehave sognekommune, men er overladt Kalvehave sogns menighedsraad, vil efter disse to myndigheders erklæring i mødet den 18. september 1948 kunne fredes uden erstatning.

De øvrige under III omhandlede arealers ejere har krævet erstatning.

Rekvirenterne har begrundet fredningen med følgende: Fra amtslande-vejen er der en vid og enestaaende udsigt over Ulvsund mod Møen og andre øer og mod Dronning Alexandrines bro. Udsigten er som følge af sin hele storslaaede karakter og i betragtning af de mange passanter, som nyder godt af den, naar de passerer disse steder paa vej mod Møen, af væsentlig betydning for almenheden, saaledes at udsigten kræver fremtidig sikring. Kalvehave kirke ligger højt og frit og danner paa samme maade som fornevnte bro en stærk accent i landskabet, hvorfor en udsigtsforstyrrende bebyggelse eller beplantning om kirken bør undgaas, saaledes at dette fornemme bygværk stadig kan bevare sin dominerende virkning i landskabet.

Nævnet mener ikke, at der foreløbig vil være fare for en bebyggelse udsigtshindrende beplantning af den del af matr. nr. 5f, som ligger vest for den offentlige bivej fra Viemose forbi Kalvehave kirke til amtslandevejen, og af de arealer under matr. nr. 4a og 4d, som ligger nord for amtslandevejen. Som følge heraf og af andre omstændigheder finder nævnet det formaalstjenligt, at disse arealer ikke foreløbig undergives fredning som begært, men at det paalægges ejerne af disse arealer mindst to maaneder, forinden de vil sælge eller foretage en udsigtshindrende beplantning af nogen del af de nævnte arealer, at underrette fredningsnævnet herom, for at nævnet kan tage stilling til en genoptagelse af fredningssagen.

Af de af rekvirenterne anførte grunde finder nævnet, at de øvrige under I - III omhandlede arealer vil være at frede som begært,

og med følgende begrænsninger:

Forsaavidt angaar matr. nr. 1a Petersgaard hovedgaard vil fredningen være at foretage paa de af ejeren stillede, foran nævnte betingelser.

Forsaavidt angaar matr. nr. 10c Kalvehave by og sogn bestemmes, at den del af arealet, hvorpaa de nuværende landbrugskygninger, herunder beboelseshuset og nuværende have ligger, maa tillige med et umiddelbart syd for dette areal liggende areal af en bredde af 20 m og af samme længde som førstnævnte areal bebygges med almindelig lav bebyggelse og beplantes som have, herunder med frugttrær.

Paa matr. nr. 10a Kalvehave by og sogn (syd for amtslandevejen) ligger et rødt træskur, som udlejes til sommerbeboelse, og til hvis opførelse ejeren ikke har faaet tilladelse i henhold til skrivelse af 15/1 1940 fra Strandfredningskommissionen (j. nr. 1200/1939) og deklARATION af 7/1 1941, lyst 8.s.m. Dette træskur maa bibeholdes i femten aar fra endelig kendelses afsigelse.

Ejeren af matr. nr. 20c og 4e Kalvehave by og sogn maa beplante dels et areal paa 15 meters bredde vest for udhuset dels skrænten nord for haven. Den nuværende bebyggelse maa bibeholdes og eventuelt fornyes, men ikke udvides.

I det nordøstlige hjørne af det til matr. nr. 4d Kalvehave by og sogn, syd for amtslandevejen liggende areal ligger der tæt ved landevejen et for fiskeribrug indrettet redskabsskur med en fritstaaende grundmuret skorsten, hvilken bebyggelse maa bibeholdes og eventuelt fornyes, men ikke udvides. Nævnet kan ved fremtidige malinger af skuret uøvedigt forlange anvendt farver, som efter nævnets skøn har den bedste virkning i landskabet.

I det sydvestre hjørne af matr. nr. 17e ligger et eetetages træhus med icopaltag til sommerbeboelse, hvilket hus er opgivet at være opført i 1930. Dette hus maa bibeholdes i fremtiden og eventuelt fornyes, men

ikke udvides. Nævnet kan, naar bygningen fremtidig skal males udvendig, forlange anvendelse af farver, som efter nævnets skøn har den bedste virkning i landskabet.

Den nuværende bebyggelse paa matr. nr. 3 Kalvehave by og sogn maa bibeholdes. Ved fremtidig bebyggelse skal bebyggelsen godkendes af fredningsnævnet.

Paa Matr. nr. 5n Kalvehave by og sogn er bygget et hvidkalket cementhus med rødt tag; iøvrigt er der paa matr. nr. 5n have med frugttræer og hegn. Denne bebyggelse og beplantning maa bibeholdes og fornyes. Paa ejendommen maa der yderligere bygges et hønsehus og en garage, hvorhos stuehuset maa forøges med en veranda, alt efter godkendelse af fredningsnævnet.

Den del af matr. nr. 5f Kalvehave by og sogn, som ligger øst for den offentlige bivej fra Viemose forbi Kalvehave kirke til fornævnte amtslandevej, maa bebygges med lav bebyggelse efter fredningsnævnets godkendelse og beplantes som have, derunder med frugttræer, men ikke med store løvtræer.

Sydøstsjællands Elektricitets Aktieselskab skal søge nævnets tilladelse til anbringelse af master o. lign. paa de under I - III omhandlede arealer.

Med hensyn til erstatningsspørgsmaalet bemærkes følgende: Paa matr. nr. 10c, 9b, 9a gaar strandbyggelinien i en afstand af 100 m fra strandbredden, jfr. deklaration af 7/1 1941, lyst 8.s.m. Matr. nr. 17e og den del af matr. nr. 4d, som ligger syd for amtslandevejen, er i sin helhed undergivet byggeforbudet i naturfredningslovens § 25, stk. 1, jfr. samme deklaration. Paa den del af matr. nr. 4a, som ligger syd for amtslandevejen, gaar strandbyggelinien i en afstand af 100 m fra stranden, jfr. samme deklaration. Med hensyn til matr. nr. 10a gælder en særlig ordning angaaende bebyggelse og beplantning ifølge deklaration af 19/12 1939 tinglyst 27.s.m. og ifølge strandfredningskommissionens skrivelse af

75/1 1940 - j. nr. 1200/1939, jfr. deklARATION af 7/1 1941, lyst 8.s.m.  
Herefter og ifølge de iøvrigt foreliggende omstændigheder vil der være  
at tillægge de paagældende ejere erstatning som følger:

Fru Frederikke Poulsen, g.m. Niels Peter Poulsen,  
som ejer af matr. nr. 10c Kalvehave by og sogn..... 4.000 kr.

Hotelforpagter Ejnar Gunnar Johan Olsen af Kalvehave

Færgegaard som ejer af matr. nr. 10a ibd..... 2.000 kr.

Landmand Niels Peter Larsen som ejer af matr. nr. 9b ibd.... 3.000 kr.

Smedemester L.P. Larsen som ejer af matr. nr. 17e ibd..... 500 kr.

Gaardejer Valdemar Larsen forsaavidt angaar den del af  
matr. nr. 4d, som ligger syd for amtslandevejen, samt  
for fornævnte paalæg vedrørende arealerne af 4d nord for  
denne vej..... 1.000 kr.,

hvoraf 600 kr. vil være at indbetale til statskassen som  
afdrag paa staldhygiejnelse ifølge pantebrev, lyst 4/6 1948  
(j. nr. St. 11823).

Gaardejer Georg Anthio Nordbjerg som ejer af matr. nr. 20a  
og den del af 4a ibd., som ligger syd for amtslandevejen, samt  
for fornævnte paalæg vedrørende arealerne af 4a nord for  
denne vej..... 1.000 kr.

Jens Peter Hansens dødsbo som ejer af matr. nr. 5n ibd. 200 kr.

Gaardejer Niels Chr. Hansen som ejer af den del af matr. nr.  
5f ibd., som ligger øst for den offentlige bivej fra Viemose  
forbi Kalvehave kirke ned til amtslandevejen, samt for for-  
nævnte paalæg vedrørende arealerne af 5f vest for nævnte  
bivej..... 300 kr.

Af erstatningerne vil intet være at udbetale til panthaverne,  
bortset fra ovenanførte erstatning til statskassen vedrørende matr. nr.

41. Da sagen har overvejende betydning for de trafikanter, som ad  
hovedvej nr. 2 og videre ad amtslandevejen fra Vordingborg til Kalvehave



søger til Møens Klint, og da disse trafikanter i det væsentlige har bopæl udenfor Præstø amtsraadskreds, vil af erstatningerne to tredjedele være at udrede af statskassen og een tredjedel af Præstø amtsfond.

Ovennævnte deklARATION af 19/12 1939, lyst 27.s.m., vil kunne aflyses som hæftelse paa matr. nr. 10a, hvorhos bemærkes, at bestemmelserne i strandfredningskommissionens ligeledes ovenfor anførte skrivelse af 15/1 1940 (j. nr. 1200/1939) er bortfaldne som følge af den ved nærværende kendelse fastsatte fredning.

De fredede arealer - bortset fra arealerne af matr. nr. 4a og 4d nord for amtslandevejen og bortset fra arealet af 5f vest for ovennævnte bivej - vil være at afmærke paa matrikulkortet, forsaavidt de udgør dele af et matrikulsnummer.

Saaframt der i fremtiden til et fredet areal sker tilvækst fra havet, omfattes det saaledes tilkommende areal af fredningen.

Paataleretten tilkommer fredningsnævnet for Præstø amtsraadskreds."

Nævnet bestemmer herefter:

"De under I og II omhandlede arealer mellem Ulvsund og amtslande-vejen fra Vordingborg til Kalvehave bør fredes som ovenfor bestemt.

Matr. Nr. 3 og 5n Kalvehave by og sogn samt den del af matr. nr. 5f ibd., som ligger øst for den offentlige bivej fra Viemose forbi Kalvehave kirke til fornævnte amtslandevej, bør ligeledes fredes som foran fastsat.

Med hensyn til de øvrige under III omhandlede arealer - nemlig den del af arealerne under matr. nr. 4a og 4d ibd., som ligger nord for nævnte amtslandevej og den del af arealet under matr. nr. 5f ibd., som ligger vest for den offentlige bivej fra Viemose forbi Kalvehave kirke til nævnte amtslandevej - paalægges det de paagældende ejere mindst to maaneder før salg eller udsigtshindrende beplantning af nogen del af arealerne at underrette fredningsnævnet for Præstø amtsraadskreds herom, for at nævnet kan tage stilling til en genoptagelse af fred-

ings sagen for saa vidt angaar disse arealer.

Med hensyn til tilvækst fra havet forholdes som ovenfor anført.

Paataleretten tilkommer fredningsnævnet for Præstø amtsraadskreds.

Der bør betales de foran omhandlede erstatningsbeløb med  $\frac{2}{3}$  af statskassen og  $\frac{1}{3}$  af Præstø amtsfond."

Kendelsen er forelagt overfredningsnævnet i mødefor af naturfredningslovens § 19, 3. stk., hvorhos den er indanket af fru Frederikke Poulsen, hotelforpagter Ejnar Gunnar Johan Olsen, landmand Niels Peter Larsen, gaardejer Valdemar Larsen, smedemester L.P. Larsen og gaardejer Georg Anthonio Nordbjerg.

Overfredningsnævnet har den 25. juni 1949 besigtiget de ommeldte arealer og forhandlet med de ankende lodsejere og andre i sagen interesserede.

Herunder fik fru Frederikke Poulsen tilladelse til udvidelse af haven og anbringelse af lav bebyggelse 20 m mod øst i stedet for som ved kendelsen bestemt 20 m mod syd, dog saaledes at beplantningen af hensyn til udsigten fra vejen ikke maa være højere end  $1\frac{1}{2}$  m over vejens niveau. Med denne ændring tiltraadte ejerinden den truffne af-  
ørelse.

Gaardejer Valdemar Larsen oplyste, at han havde solgt sin ejendom til gaardejer Eigil Nielsen, saaledes at køberen skal oppebære den fastsatte erstatning paa 1000 kr. Han ønskede herefter ikke foretaget videre i sagen.

Med landmand Niels Peter Larsen opnaaedes enighed om en erstatning paa 3200 kr.

Det vedtoges at lade det smedemester L.P. Larsen tilhørende areal udgaa af fredningen, da det maatte anses for tilstrækkelig beskyttet ved naturfredningslovens § 25, 1. stk.

Da overfredningsnævnet ikke opnaaede enighed med hotelforpagter Ejnar Gunnar Johan Olsen og gaardejer Georg Anthonio Nordbjerg vedrørende

Erstatningsspørgsmaalet, har man for disse lodsejeres vedkommende i medfør af naturfredningslovens § 20 forelagt taksationskommissionen dette spørgsmaal til afgørelse paa det i fredningsnævnets kendelse angivne grundlag.

Ved en den 18. august 1949 afholdt forretning har taksationskommissionen fastsat erstatningerne saaledes:

gaard ejer Georg Anthio Nordbjerg..... 1500 kr.

hotelforpagter Ejnar Gunnar Johan Olsen..... 3000 "

Da overfredningsnævnet iøvrigt kan tiltræde det i kendelsen anførte, vil denne være at stadfæste med de af det foranstaaende følgende ændringer.

T h i b e s t e m m e s :

Den af fredningsnævnet for Præstø amt den 23. november 1948 afsagte kendelse vedrørende fredning af arealer mellem Vordingborg-Kalvehave landevej og Ulvsund samt omkring Kalvehave kirke stadfæstes med de af det foranstaaende følgende ændringer. Grænserne for det fredede omraade er vist paa et nærværende kendelse vedhæftet kort nr. Pr. 102.

I erstatning udbetales følgende beløb:

Hru Frederikke Poulsen..... 4000 kr.

hotelforpagter Ejnar Gunnar Johan Olsen 3000 "

hvoraf 500 kr. vil være at indbetale til

Creditkassen for landejendomme i Østifternene som afdrag paa sammes i ejendommen indestaaende laan

landmand Niels Peter Larsen..... 3200 "

gaard ejer Eigil Nielsen..... 1000 "

hvoraf 600 kr. vil være at indbetale til

statskassen som afdrag paa staldhygiejne-

laan ifølge pantebrev lyst 4/6 1943

(J. Nr. St. 11823)

\_\_\_\_\_

11200 kr.

transport 11200 kr.

gardejer Georg Anthio Nordbjerg.... 1500 "

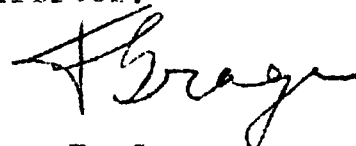
Jens Peter Hansens dødsbo 200 "

gardejer Niels Chr. Hansen 300 "

13200 kr.

Erstatningerne udredes med  $\frac{2}{3}$  af statskassen og  $\frac{1}{3}$  af Præsteanstsfond.

Udskriftens rigtighed  
bekræftes.



F. Grage

overfredningsmøvnets sekretær

FREDNINGSNÆVNET >

## U D S K R I F T

af

forhandlingsprotokollen for naturfredningsnævnet for Præstø  
amtsraadskreds.

## K e n d e l s e

afsagt den 23. November 1948

Danmarks Naturfredningsforening har fremsat begæring om fredning.

I af arealer under matr.nr. 1a, Petersgaard hovedgaard, Kalvehave sogn, af matr.nr. 10c, af arealer under matr.nr. 10a og 9b, Kalvehave by og sogn, hvilke arealer ligger mellem Ulvsund og amtslandevejen fra Vordingborg til Kalvehave og vest for Gammel Kalvehave by.

II af arealer under matr.nr. 4a, af matr.nr. 20a, 20c, 4e, af arealer under matr.nr. 4d og 17e Kalvehave by og sogn, hvilke arealer ligger mellem Ulvsund og fornavnte amtslandevej, men øst for Gammel Kalvehave by.

III af arealer under matr.nr. 4c, 4f og 51 af matr.nr. 9 og 9B Kalvehave by og sogn,

hvilke arealer ligger nord for nævnte amtslandevej og omkring Kalvehave kirke.

Den begærte fredning sker ud paa følgende: Paa arealerne maa ingensinde opføres bebyggelse, herunder skure, bøder, master eller andre indretninger, som kan virke misprydende, og paa arealerne maa ikke foretages usigtshindrende beplantning eller opgraving paa arealerne s.d. fretdrives landbrugsdrift af den til enhver tid værende sædvanlige art.

Nævnet har afholdt møder med de interesserede parter den 13. september 1948 og den 1. oktober s.a. De i ejendommen berettigede har været indkaldt i overensstemmelse med naturfredningslovens § 10.

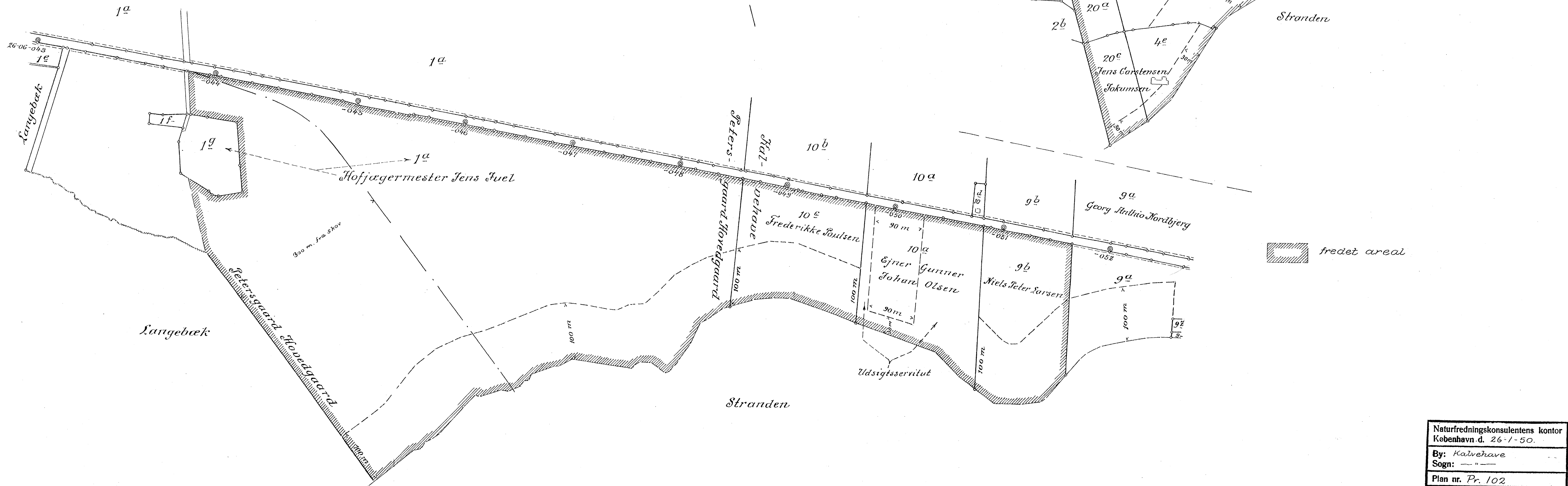
Ejeren af matr.nr. 1a, Petersgaard hovedgaard, har samtykket i fredningen uden erstatning, dog paa følgende betingelser: Det tillades ejeren at opføre en malkestala, hvortil kan føres elektriske ledninger paa sædvanlige master i fornødent omfang. De bevoksninger og hegn, som nu findes paa arealet, maa bibeholdes, og bevoksningen paa en høj, hvorpaa der nu staar høje ege- og bøgetreer, skal oprettholdes med løvtræer i høj omdrift. Hvis den fremtidige landbrugslovgivning skulde medføre, at ejeren af Petersgaard hovedgaard maatte blive tvungen til ad een eller flere gange at afstaa areal til mindre eller større

KORT>

Terræn af  
Petersgaard Hovedgaard  
og  
Kalvehave By,  
Kalvehave Sogn,  
Baaerse Herred,  
Præstø Amt.

Kopi af Matrikelkortet.  
Udfærdiget i Juli 1948 af

1:4000. Landinspektør



Naturfredningskonsulentens kontor  
København d. 26-1-50.  
By: Kalvehave  
Sogn: —  
Plan nr. Pr. 102

At denne Kort-Genpart er nøjagtig Genpart af det originale Kort vedrørende Ejendommen  
Mnr. Nr. 10 Petersgaard Hovedgaard m.m. attesteres i  
Jordinspektør  
Juli 1948.  
Y-4 Fløj



DISPENSATIONER >

**Afgørelser – Reg. nr.: 01184.00**

**Dispensationer i perioden: 25-11-1963 - 11-10-2000**

25/11-1963

U D S K R I F T

af

OVERFREDNINGSNÆVNETS KENDELSESPROTOKOL.

År 1963, den 25. november, afsagde Overfredningsnævnet følgende

t i l l æ g s k e n d e l s e

i sagen nr. 869/48 vedrørende fredning af arealer mellem Vordingborg - Kalvehave landevej og Ulvsund samt omkring Kalvehave kirke.

I den af Overfredningsnævnet den 15. februar 1950 afsagte kendelse hedder det:

"På arealerne må ingensinde opføres bebyggelse, herunder skure, boder, master eller andre indretninger, som kan virke misprydende, og på arealerne må ikke foretages udsigtshindrende beplantning eller hegning; på arealerne skal opretholdes landbrugsdrift af den til enhver tid værende sædvanlige art .....

-- Ejeren af matr.nr. 1a-Petersgaard hovedgaard, har samtykket i fredningen uden erstatning, dog på følgende betingelser:

..... De bevoksninger og hegn, som nu forefindes på arealet, må bibeholdes, og bevoksningen på en høj, hvorpå der nu står høje ege- og bøgetræer, skal opretholdes med løvtræer i høj omdrift ....."

I skrivelse af 29. august 1963 til fredningsnævnet for Præstø amtsrådskreds har ejeren af matr.nr. 1a af Petersgaard ansøgt om tilladelse til at beplante ca. 2,5 ha af den fredede del af ejendommen, beliggende som angivet på et sagen vedlagt kort op til Langebæk Østerskov mellem den omhandlede høj og skoven (på et areal kaldet Buseledskrogen). Det er oplyst, at andrageren

ønsker at plante nåletræer, men vil omgive denne beplantning med et bælte af løvtræer. Bevoksningen på højen bevares uændret.

Under hensyn til jordens ringe kvalitet og den omstændighed, at fredningen er gennemført uden krav om erstatning, har fredningsnævnet ved sagens fremsendelse indstillet, at andragendet imødekommes.

Da Overfredningsnævnet efter foretagen besigtigelse finder at kunne tillade det ansøgte, vil Overfredningsnævnets foranævnte kendelse være at ændre i overensstemmelse hermed.

T h i b e s t e m m e s :

Den af Overfredningsnævnet den 15. februar 1950 afsagte kendelse vedrørende fredning af arealer mellem Vordingborg - Kalvehave landevej og Ulvsund samt omkring Kalvehave kirke skal ikke være til hinder for, at det angivne areal af matr.nr. 1a af Petersgaard beplantes med nåletræer omgivet af et bælte med løvtræer.

Udskriftens rigtighed  
bekræftes.

*Kaas-Petersen*

Kaas-Petersen

# UDSKRIFT

REG. NR.

1184

AF

## FORHANDLINGS PROTOKOL FOR FREDNINGSNÆVNET I STORSTRØMS AMTS NORDLIGE FREDNINGSKREDS

Ar 1988 den 2. juni kl. 13.50 afholdt nævnet besigtigelse på Kirkevejen 4, Kalvehave.

Mødt var nævnets formand Ulf Andersen, det amtskommunale medlem Vagn Hansen og det kommunale medlem Niels Hansen.

Der foretoges:

F.S. 27/88

Ansøgning om opførelse af carport og godkendelse af TV-mast på matr. nr. 5-n Kalvehave by, Kalvehave, i henhold til Overfredningsnævnets kendelse af 15/2 1950.

Mødt var Landskabskontoret v/Lis Ravnsted-Larsen, Langebæk kommune v/Ejler Hansen, Danmarks Naturfredningsforening v/Mette Bredahl, ansøgeren Kalvehave Menighedsråd v/formanden Bent Olsen samt graver Ole Nielsen.

Stedet for opførelse af carport besigtigedes.

Landskabskontoret redegjorde for sin indstilling, og anbefalede at bygningen udføres med sadeltag i rødt tegl og iøvrigt i hvid farve. Hun henledte iøvrigt nævnets opmærksomhed på en tv-mast på ejendommen.

Bent Olsen erklærede, at det er tanken at hvidmale væggene og sørge for et holde taget under det eksisterende tag på grundbygningen. Han anmodede om tilladelse til mastens bibeholdelse.

Danmarks Naturfredningsforening støttede Landskabskontoret.

Nævnet drøftede sagen. To medlemmer stemte for at anbefale dispensation til det ansøgte projekt. Et medlem stemte for at nægte dispensation til opførelse af carporten.

To medlemmer stemte for at nægte tilladelse til bibeholdelse af tv-masten, mens et medlem stemte for godkendelse af denne.

Efter udfaldet af stemmeafgivelsen meddeler nævnet dispensation til opførelse af den projekterede carport, mens nævnet nægter dispensation til bibeholdelse af tv-masten.

Ulf Andersen.

Fremsendes til Skov- og Naturstyrelsen,  
idet udskriftens rigtighed bekræftes.

Nævnets afgørelse kan inden 4 uger efter denne skrivelser modtagelse indbringes for Overfredningsnævnet, Slotsmarken 15, 2970 Hørsholm, af den, der har begæret fredningsnævnets afgørelse samt de i naturfredningslovens § 58 nævnte myndigheder m.fl.

Tilladelsen til opførelse af carport kan ikke udnyttes før udløbet af klagefristen. Er klage iværksat, kan tilladelsen ikke udnyttes, medmindre afgørelsen stadfæstes af Overfredningsnævnet.

Fredningsnævnet for Storstrøms amts nordlige fredningskreds,

Vordingborg, den 8. juni 1988.

  
Ulf Andersen.  
fmd.

12 MAJ 1993

U D S K R I F T  
AF  
FORHANDLINGS PROTOKOL FOR FREDNINGSNÆVNET I  
STORSTRØMS AMT

År 1993 den 30. april kl. 16.00 holdt fredningsnævnet for Storstrøms Amt møde på det lokalvalgte medlem Aage Henriksens virksomhed på Skovhusevej i Stensved.

Til stede var nævnets formand, dommer Ulf Andersen, og det lokalvalgte medlem Aage Henriksen.

Der foretoges:  
Fr.s. 75/92 - fortsat.

Formanden bemærkede, at det først efter mødet den 18/3 1993 er blevet oplyst overfor nævnet, at Aage Henriksenu er lokalvalgt medlem.

Aage Henriksen erklærede, at han har samme indstilling som de øvrige medlemmer af nævnet.

Nævnet afviste herefter under henvisning til reglen i naturbeskyttelseslovens § 50, stk. 2, ansøgningen om ophævelse af fredningen på det omtalte areal.

Derimod havde nævnet intet at indvende mod, at der sker skelforandring, som ansøgt, og fandt ikke at bevoksningen på arealet er i strid med fredningskendelsen for så vidt det ikke overstiger en højde af 5 meter.

Sagen sluttet.

Ulf Andersen  
fmd.

vedrører m.nr.  
202 Kalvehave By, Kalvehave  
JM

1211/5 - 0001

40

105  
1H

U D S K R I F T  
A F

120. 1995

X

FORHANDLINGS PROTOKOL FOR FREDNINGSNÆVNET I  
STORSTRØMS AMT

År 1995, den 29. november foretoges på Dommerkontoret i Vordingborg af formanden for fredningsnævnet, dommer Ulf Andersen.

Fr.s. 26/95, jfr. 75/92

Ansøgning fra Langebæk kommune på Kim Bosen Karlsens vegne om dispensation fra Overfredningsnævnets kendelse af 15/2 1950 om sikring af udsigten fra landevejen mod Ulvsund m.v. til opførelse af et 23,68 m2 stort udhus på matr. nr. 2 c Kalvehave by, Kalvehave, Ny Vordingborgvej 38, 4771 Kalvehave.

Der fremlagdes:

- ansøgning med bilag fremsendt af Storstrøms Amt, Natur- og plankontoret og tiltrædelseserklæringer fra nævnets øvrige medlemmer.

Da nævnets formand ligeledes kunne tiltræde det ansøgte, meddelte nævnet tilladelse hertil.

Nævnets tilladelse bortfalder, hvis den ikke er udnyttet inden 3 år, jfr. naturbeskyttelseslovens § 66, stk. 3.

Ulf Andersen

/pn

Fremsendes idet udskriftens rigtighed bekræftes.


Nævnets afgørelse kan inden 4 uger efter denne skrivelse

124/5-0001 /

modtagelse indbringes for Naturklagenævnet, Vermundsgade 38 B, 2100 København Ø, af den, der har begæret fredningsnævnets afgørelse samt de i naturbeskyttelseslovens § 86 nævnte myndigheder m.fl. Klagen indgives skriftligt til fredningsnævnet, der videresender klagen.

Tilladelsen kan ikke udnyttes før udløbet af klagefristen. Er klage iværksat, kan tilladelsen ikke udnyttes, medmindre afgørelsen stadfæstes af naturklagenævnet.

Fredningsnævnet for Storstrøms Amt  
Vordingborg, den 29. november 1995.

  
Ulf Andersen  
fmd.

Udskrift er sendt til:

1. Verner Larsen, Bundgarnet 18, 4780 Stege
2. Joan Johansen, Kildevej 24, 4771 Kalvehave
3. Langebæk kommune, Østergårdstræde 1 A, 4772 Langebæk
4. Kim Bosen Karlsen, Ny Vordingborgvej 38, 4771 Kalvehave
5. Storstrøms Amt, Natur- og plankontoret, Parkvej 37, 4800 Nykøbing F. j.nr. 8-70-51-361-13-1995
6. Skov- og Naturstyrelsen, Slotsmarken 13, 2970 Hørsholm
7. Danmarks Naturfredningsforening, Nørregade 2, 1165 København K . (+ kopi af amtets brev + brev af 20/10 1995 fra Langebæk kommune med kort og tegning)
8. Lokalkomiteen for Danmarks Naturfredningsforening i Langebæk, c/o Erik J.U.H. Rasmussen, Skåningevej 55, 4773 Stensved



## FREDNINGSNÆVNET I STORSTRØMS AMT

Kirketorvet 16  
4760 Vordingborg  
Tlf. 55 361726  
Postgiro 6 41 50 08. Telefax 55 361710

MODTAGET  
Skov- og Naturstyrelsen

13 OKT. 2000

## UDSKRIFT AF FORHANDLINGSPROTOKOLLEN

FOR

## FREDNINGSNÆVNET I STORSTRØMS AMT

Onsdag den 11. oktober 2000 foretoges på dommerkontoret i Vordingborg af formanden for fredningsnævnet, dommer Ulf Andersen:

Fr.s 22/2000: Sag om dispensation fra Overfredningsnævnets kendelse af 15. februar 1950 vedrørende fredning af arealer mellem Vordingborg-Kalvehave landevej og Ulvsund samt omkring Kalvehave kirke til opførelse af en vinterhave på matr.nr.4e Kalvehave by, Kalvehave, Ny Vordingborgvej 40, 4771 Kalvehave.

Der fremlagdes:

Brev af 5. juli 2000 med bilag fra Storstrøms amt, j.nr. 8-70-51-361-13-2000.

Brev af 17. september 2000 fra lokalkomitéen af Danmarks Naturfredningsforening for Langebæk.

Tiltrædelseserklæringer fra nævnets øvrige medlemmer.

Tiltrædelseserklæring af 3. oktober 2000 fra Danmarks Naturfredningsforening.

Da nævnets formand ligeledes kunne tiltræde det ansøgte, gav nævnet tilladelse hertil.

Nævnets tilladelse bortfalder, hvis den ikke er udnyttet inden 3 år jfr. naturbeskyttelseslovens § 66, stk. 2.

Ulf Andersen

formand

Fremsendes, idet udskriftens rigtighed bekræftes.

Nævnets afgørelse kan inden 4 uger efter denne udskrifts modtagelse indbringes for Naturklagenævnet, Frederiksborggade 15, 1360 København K af de i Naturbeskyttelseslovens § 86 nævnte personer, myndigheder og foreninger. Klage indgives skriftligt til Fredningsnævnet for Storstrøms amt, Kirketorvet 16, 4760 Vordingborg. Fredningsnævnet videresender klagen.

Tilladelsen må ikke udnyttes før udløbet af klagefristen. Er klage sket rettidigt, må tilladelsen ikke udnyttes, medmindre Naturklagenævnet bestemmer andet.

Fredningsnævnet for Storstrøms amt

Vordingborg den 11. oktober 2000.



Ulf Andersen

formand

Udskrift er sendt til:

Storstrøms amt, Natur-og plankontoret, Parkvej 37, 4800 Nykøbing F.

Bjarne Nielsen, Ny Vordingborgvej 40, 4771 Kalvehave.

Langebæk kommune, Østergårdsstræde 1A, 4772 Langebæk.

Danmarks Naturfredningsforening, Masnedøgade 20, 2100 København Ø.

Lokalkomitéen af Danmarks Naturfredningsforening for Langebæk, c/o J.U.H Rasmussen, Skånningevej 55, 4771 Langebæk..

- Skov-og Naturstyrelsen, Haraldsgade 53, 2100-København-Ø - - - - -

Ove Ejlertsen, Bydammen 2, 4735 Mern.

Verner Larsen, Fanefjordgade 150, 4792 Askeby.

# Fredningsnævnet for Sydsjælland, Møn, Lolland og Falster

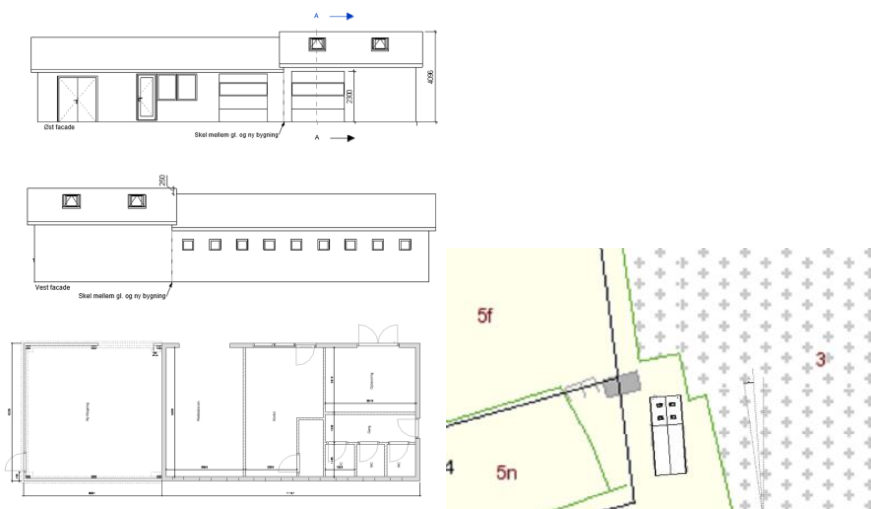
v/dommer Anders Martin Jensen  
Retten i Næstved  
Gardehusarvej 5  
4700 Næstved  
Tlf.: 99685200  
Mail:  
sydsjaelland@fredningsnaevn.dk

Den 13. april 2021

## **FN-SSJ-08-2021 Ansøgning om tilladelse til tilbygning til graverbygningen ved Kalvehave Kirke, Kirkevejen 2B, 4771 Kalvehave, matr.nr. 3 Kalvehave By, Kalvehave.**

Vordingborg Kommune har den 8. februar 2021 videresendt en ansøgning fra Moe A/S (rådgivende ingeniørfirma) på vegne af menighedsrådet ved Kalvehave Kirke om tilladelse til en tilbygning til den eksisterende graverbygning ved Kalvehave Kirke inden for fredningen af blandt andet arealer omkring Kalvehave Kirke, jf. Overfredningsnævnets kendelse af 15. februar 1950.

Tilbygningen med et areal på 36 m<sup>2</sup> skal opføres i direkte forbindelse med den eksisterende graverbygning med samme taghældning, men 250 mm højere end den nuværende bygning. Facader og gavle bliver udført i glatte plader i farven RAL 9010 (råhvid) og tagplader i profilerede plader i farven RAL 7016 (antracitgrå). Der er fremsendt nedenstående skitser og planer i forbindelse med ansøgningen:



Formålet med fredninger er at beskytte udsigten til kirken og mod Ulvsund og Møn og andre øer. Efter fredningsbestemmelserne må der ingensinde opføres bebyggelse, herunder skure mv., som kan virke mispydende.

Danmarks Naturfredningsforening har ikke haft bemærkninger til det ansøgte.

Fredningsnævnet finder, at den ansøgte tilbygning i umiddelbar forlængelse af og med nogenlunde samme højde som den eksisterende graverbygning ikke vil påvirke udsigten til Kalvehave Kirke og Ulvsund og Møn og ikke vil indebære forringelser som nævnt i naturbeskyttelseslovens § 50, stk. 2.

Fredningsnævnet meddeler derfor tilladelse til det ansøgte, jf. naturbeskyttelseslovens § 50.

Afgørelsen er truffet af formanden på fredningsnævnets vegne, jf. bekendtgørelse om forretningsorden for fredningsnævn § 10, stk. 5, uden besigtigelse eller møde.

Med venlig hilsen

Anders Martin Jensen  
Formand for Fredningsnævnet for Sydsjælland,  
Møn, Lolland og Falster

#### **Klagevejledning ved afgørelse om dispensation:**

Der kan klages over denne afgørelse til Miljø- og Fødevarerklagenævnet. Klagefristen udløber 4 uger efter, at afgørelsen er meddelt. Er afgørelsen offentligt bekendtgjort, regnes klagefristen dog altid fra bekendtgørelsen. Klagen skal ifølge lov om naturbeskyttelse § 87 afgives via Miljø- og Fødevarerklagenævnets digitale selvbetjening, jf. vejledning på klagenævnets hjemmeside [www.naevneneshus.dk](http://www.naevneneshus.dk). Klagefristen udløber ved midnat på dagen for klagefristens udløb. Hvis klagefristen udløber på en lørdag eller en helligdag, forlænges fristen til den følgende hverdag.

Klageberettigede er, jf. naturbeskyttelseslovens § 86:

- Adressaten for afgørelsen,
- ejeren af den ejendom, som afgørelsen vedrører,
- offentlige myndigheder,
- en berørt nationalparkfond,
- lokale foreninger og organisationer, som har en væsentlig interesse i afgørelsen,
- landsdækkende foreninger og organisationer, hvis hovedformål er beskyttelse af natur og miljø, og
- landsdækkende foreninger og organisationer, som efter deres formål varetager væsentlige, rekreative interesser, når afgørelsen berører sådanne interesser.

Det er en betingelse for Miljø- og Fødevarerklagenævnets behandling af en klage, at den, der klager indbetaler et gebyr på 900 kr. for privatpersoner og 1.800 kr. for virksomheder og organisationer (2016-niveau). Klagegebyret reguleres den 1. januar hvert år efter den af Finansministeriet fastsatte sats for det generelle pris- og lønindeks som løbende offentliggjort i forslag til finanslov med virkning for klager, der modtages i nævnet fra og med den 1. februar 2017. Nævnet offentliggør størrelsen af klagegebyret på sin hjemmeside [www.naevneneshus.dk](http://www.naevneneshus.dk).

Gebyret opkræves i forbindelse med klagens oprettelse i Miljø- og Fødevareklagenævnets digitale selvbetjening. Klagen behandles først, når gebyret er betalt. Vejledning om gebyrbetalingen kan ligeledes findes på Miljø- og Fødevareklagenævnets hjemmeside [www.naevneneshus.dk](http://www.naevneneshus.dk).

Gebyret tilbagebetales, hvis

- 1) klagesagen fører til, at den påklagede afgørelse ændres eller ophæves,
- 2) klageren får helt eller delvis medhold i klagen, eller
- 3) klagen afvises som følge af overskredet klagefrist, manglende klageberettigelse eller fordi klagen ikke er omfattet af Miljø- og Fødevareklagenævnets kompetence.

Det bemærkes, at hvis den eneste ændring af den påklagede afgørelse er forlængelse af frist for efterkommeelse af afgørelse som følge af den tid, der er medgået til at behandle sagen i klagenævnet, tilbagebetales gebyret dog ikke.

Miljø- og Fødevareklagenævnet kan også beslutte at tilbagebetale klagegebyret, hvis

- 1) der er indledt forhandlinger med afgørelsens adressat og/eller førsteinstansen om projektilpasninger, og disse forhandlinger fører til, at klager trækker sin klage tilbage, eller
  - 2) klager i øvrigt trækker sin klage tilbage, før Miljø- og Fødevareklagenævnet har truffet afgørelse i sagen.
- Gebyret tilbagebetales dog ikke, hvis nævnet vurderer, at der er forhold, der taler imod at tilbagebetale gebyret, f.eks. hvis klagen trækkes tilbage meget sent, herunder efter at klager har haft et afgørelsesudkast i parts-høring.

En tilladelse må i henhold til naturbeskyttelseslovens § 87, stk. 3, ikke udnyttes før klagefristen er udløbet, eller behandling af en eventuel klage måtte være afsluttet.

Det følger endvidere af naturbeskyttelseslovens § 50, stk. 1, jf. § 66, stk. 2, at en tilladelse bortfalder, hvis den ikke udnyttes inden 3 år efter, at den er givet.

Fredningsnævnet for Sydsjælland, Møn, Lolland og Falster den 13. april 2021.

Anders Martin Jensen  
Formand

Udskrift er sendt til:

Miljøstyrelsen  
Danmarks Naturfredningsforening, Masnedøgade 20, 2100 København Ø  
Lokalkomiteen af Danmarks Naturfredningsforening,  
Vordingborg Kommune  
Moe A/S