

Afgørelser – Reg. nr.:

Fredningen vedrører:

Bemærkninger:

Bemærkninger om formål og bestemmelser:

Denne fredning indeholder ingen udtrykkelig formålsbestemmelse. Formålet må derfor udledes ud fra en fortolkning af fredningsafgørelsen. I dokumentet er de generelle bestemmelser fremhævet. Den fremhævede tekst er vejledende og er fremhævet som hjælp til læseren. Fredningens generelle bestemmelser kan også optræde uden for de markerede områder. Et fuldstændigt billede af formål og bestemmelser forudsætter, at hele afgørelsen fra fredningsnævn og Overfredningsnævnet/klagenævn læses.

[Tryk her for at komme direkte til den vejledende fremhævning af bestemmelserne](#)

Domme:

Taksationskommissionen:

Overfredningsnævnet:

Fredningsnævnet:

Forslag:

Dispensationer: sidst i filen med nyeste til sidst

OVERFREDNINGSNÆVNET >

17/11-1943

U d s k r i f t

af

OVERFREDNINGSNÆVNETS KENDELSESPROTOKOL.

Aar 1943, den 17. November, afsagde Overfredningsnævnet paa Grundlag af mundtlig og skriftlig Votering følgende

K e n d e l s e

i Sagen Nr. 520/42 angaaende Fredning af Arealer af Gaerden "Aggershvile" i Vedbæk Sogn.

Den af Fredningsnævnet for Københavns Amtsrådsreds den 17. November 1942 afsagte Kendelse er forelagt Overfredningsnævnet i Henhold til Naturfredningslovens § 19, hvorhos Kendelsen er indanket af Ejeren af de fredede Arealer, Enkefru Nicoline Mellentin, med Paastend principalt om, at Arealerne ikke fredes, subsidiært Indskrænkning af Fredningsområdet og Forhøjelse af den tilkendte Erstatning, mest subsidiært en yderligere Forhøjelse af Erstatningen.

Den af Fredningsnævnet bestemte Fredning omfatter Matr.Nr. 7b af Nærum, Vedbæk Sogn, og den Del af Matr.Nr. 1a af Aggershvile, Vedbæk Sogn, som ligger Vest for en Linie, draget mod Nord i Forlængelse af den vestlige Grænselinie for Matr.Nr. 1hv af Aggershvile og mod Syd i Forlængelse af den vestlige Grænselinie for Matr.Nr. 1id af Aggershvile, og den Fredningsservitut, som er paalagt Arealerne, er saaledes lydende:

Tilstanden paa de paaagældende Arealer maa ikke forandres, men Arealerne skal udelukkende kunne udnyttes paa samme Maade som hidtil.

Nævnlig er det uden Fredningsmyndighedernes Tilladelse forbudt:

- a) at opføre Nybygninger eller foretage Forandringer i den eksisterende Bebyggelse, der ikke kræves af Ejendommens Drift som Landbrugsejendom, samt at anbringe Moder, Skure eller andre Indretninger, der kan virke mispydende, herunder Ledningsmaster

- og lign.
- b) at fjerne noget som helst af den paa Arealet staaende Beplantning af Træer, Buske og levende Hegn.
- c) at foretage nogen Beplantning af Arealerne ud over Vedligeholdelse af den eksisterende.
- d) at foretage Afgravning af eller Paafyldning paa det naturlige Jordmon.
- e) at opfylde Søer eller Vandhuller eller benytte disses Bredder til Afledning af Affald.
- f) at nedbryde Stengærder.

Endvidere maa der ikke uden Fredningsmyndighedernes Tilladelse anlægges Veje eller Stier eller tilstaaes Trediemand Vejretigheder over Arealerne.

Pastaleret tilkommer Fredningsnævnet for Københavns Amtsrædsreds.

I Erstatning er der tillagt Ejeren 100.000 Kroner, som udbetales til denne, idet der ikke er fundet Føje til at tillægge nogen Pantlover Andel i den tilkendte Erstatning, da den af Pantloverne paaregnede Sikkerhed ikke skønnes at ville berøres i nogen Grad af Betaling ved Fredningen.

Overfredningsnævnet har den 3. April 1943 besigtiget de fredede Omraader og har herunder og senere forhandlet med Ejeren og dennes Sægfører.

Da det ikke herved lykkedes at opnå nogen mindelig Overenskomst, specielt angaaende Erstatningsspørgsmaalet, har dette været forelagt Taksationskommissionen vedrørende Naturfredning til Afgørelse paa det i Kendelsen angivne Grundlag.

Ved Taksationskommissionens Besigtigelse af de fredede Arealer konstateredes det, at der i Fredningsnævnets Kendelse - ved en Fejltagelse grundet paa, at de foreliggende Kort ikke var d jour - ført med Hensyn til allerede udstykkede og frasolgte Parceller - var anført en begrænsningslinie for de fra Fredningen undtagne Arealer mod Øst, som ikke helt svarede til Forholdene i Marken, idet der Vest for det i Kendelsen angivne Matr.Nr. lid var udstykket, frasolgt og indhegnet en Parcel (Arealstrimmel langs

Matr.Nr. lid's Vestsid) betegnet Matr.Nr. liv, hvilken Parcel var solgt til Forening med Matr.Nr. lid.

De for Fredningsmyndighederne mødte erklærede, at det var den i Marken værende vestre Grænse for den samlede Ejendom Matr. Nr. lid og Iiv og denne Grænses Forlængelse mod Syd, som det havde været Meningen skulde danne Grænsen mellem fredet og ikke fredet Areal.

Med Tilslutning fra Formanden for Overfredningsnævnet er Taksationen derfor foretaget paa Grundlag af en Begrænsning - mellem Fredningsarealet og det undtagne Areal mod Øst - bestemt ved: Vestskellet for Matr.Nr. lhw og dets Forlængelse mod Nord og Vestskellet for Matr.Nr. liv og dets Forlængelse mod Syd.

Med denne Ændring og isøvrigt paa Grundlag af Fredningsnævnets Kendelse har Taksationskommissionen fastsat Erstatningen til 120.000 Kr.

Den eneste Panthaver af nogen Betydning i den fredede Ejendom, Kreditkassen for Lendejendomme i Østifterne, har paa Forespørgsel erklæret, at Restgælden til Kreditkassen er nedbragt saa betydeligt, at Kreditor usanset, at Erstatningen er forhøjet til 120.000 Kroner, ikke vil kræve nogen Andel i denne.

De Overfredningsnævnet usanset den af Taksationskommissionen foretagne Forhøjelse af Erstatningen finder det ønskeligt, at Fredningen med de foran nævnte Ændringer gennemføres paa det af Naturfredningsnævnet bestemte Grundlag, og da men i det væsentlige kan tiltræde det i Fredningsnævnets Kendelse anførte, herunder ogsaa, at det i Medfør af Naturfredningslovens § 17, 3.Stk., er paa-lagt Københavns og Frederiksberg Kommuner tilsammen at udrede en Trediedel af Erstatningen og Statskassen at udrede 2 Trediedele af Restbeløbet, vil Fredningskendelsen være at sædfæste med de af det foranstaaende følgende Ændringer.

T h i b e s t e m m e s :

Den af Naturfredningsnævnet for Københavns Amtsrædsreds den 17. November 1942 afsagte Kendelse angaaende Fredning af Arealer

af Gaarden "Aggershvile" i Vedbæk Sogn stadfæstes med de af det foran-
staaende følgende Ændringer.

P.O.V.

Frederik V. Petersen.

FREDNINGSNÆVNET >

Kendelse i Fredningssag Nr. 82/1941.
ang. Fredning af et Omraade af Gaarden Aggershvile, Søllerød
C₂. Sogn.

Fremlagt i Fredningsnævnet for
Københavns Amtsraadskreds den 17/11 1942.

Statsministeriet har efter Henstilling fra Udvalget angaaende Driften af Jægersborg Dyrehave og Jægersborg Hegn og efter derpaa fremkommet Indstilling fra Udvalget vedrørende Københavnsegnens grønne Omraader ved Skrivelse til Fredningsnævnet for Københavns Amtsraadskreds af 4. September 1941 i Henhold til Naturfredningslovens § 1 anmodet Nævnet om at rejse Fredningssag, forsaavidt angaar et nærmere betegnet Omraade af Gaarden Aggershvile, i Søllerød Kommune, Matr.Nr. 1 a af Aggershvile, Vedbæk Sogn og Matr.Nr. 7 a og 7 b af Nærum By, Vedbæk Sogn. Det Omraade, som Fredningspaastanden omfatter, er nævnte Matr.Nr. 1a og 7b, som udgør et Areal af 40,6 ha = 74 Tdr. Land. Gaardens Bygninger er beliggende paa Matr.Nr. 1 a Aggershvile. Ejendommen ejes af Enkefru Nicoline Mellentin. Ejendommen i dens Helhed er beliggende umiddelbart Nord for og Vest for, Matr.Nr. 1 a og 7 b umiddelbart Nord for Statsskoven Jægersborg Hegn.

Fredningspaastanden gaar nærmere ud paa, at der paalægges Ejendommen Fredningsservitut af følgende Indhold:

De paagældende Arealer fredes saaledes, at Tilstanden paa dem ikke maa forandres, men at de udelukkende skal kunne udnyttes paa samme Maade som hidtil.

Navnlig er det uden Fredningsmyndighedernes Tilladelse forbudt:

- a) at opføre Bygninger eller foretage Forandringer i den eksisterende Bebyggelse, der ikke kræves af Ejendommens Drift som Landbrugsejendom, samt at anbringe Boder, Skure eller andre Indretninger, der kan virke mispydende, herunder Ledningsmaster og lignende.
- b) at fjerne noget som helst af den paa Arealet staaende Beplantning af Trær, Buske og levende Hegn.
- c) at foretage nogen Beplantning af Arealet udover Vedligeholdelse af den eksisterende.
- d) at foretage Afgravning af eller Paafyldning paa det naturlige Jordsmon.
- e) at opfylde Søer og Vandhuller eller at benytte disses Bredder til Aflæsning af Affald,
- f) at nedbryde Stengærder.

Endvidere maa der ikke uden Fredningsmyndighedernes Tilladelse anlægges Veje eller Stier eller tilstaaes Tredjemand Vejrettigheder over Arealerne.

Sagen har været behandlet i en Række Møder, til hvilke Ejerinden, Panthaverne samt vedkommende offentlige Myndigheder har været indvarslet.

Ejerinden nedlægger saalydende Paastand:

Principalt: Den fremsatte Fredningspaastand tages ikke til Følge.

Subsidiært: Den fremsatte Fredningspaastand tages ikke til Følge, for saa vidt angaar den Del af Arealerne Matr.Nr. 1 a af Aggershvile og 7 b af Nærum, der paa det af Fredningsnævnet udarbejdede Zonekort over Bebyggelse i Søllerød Kommune indenfor 300 Meters Afstand fra Skov (Naturfredningslovens § 25, 2.Stk.) er betegnet med gul Farve og afsat til Villabebyggelse.

For det Tilfælde, at hverken den principale eller den subsidiære Paastand tages til Følge nedlægges Paastand om en Erstatning af mindst 500.000 Kr.

For det Tilfælde, at den subsidiære Paastand tages til Følge, nedlægges Paastand om en Erstatning, fastsat i Forhold til den principale Paastand, mindst 450.000 Kr.

Det skal bemærkes, at de Omraader, som Fredningspaastanden angaar, udelukkende er Agerjord.

Til Begrundelse af sin principale Paastand har Fru Mellentin (herefter i denne Kendelse betegnet Ejerinden) i første Række paaberaabt sig den Omstændighed, at der af Henstillingen fra Udvalget angaaende Driften af Jægersborg Dyrehave og Jægersborg Hegn om Iværksættelse af Fredning fremgaar, at Udvalget har henstillet til Statsministeriet efter stedfundet Fredning at rette Henvendelse til Landbrugsministeriet om at søge Aggershvilegaardens erhvervet ved Køb til Arrondering af Jægersborg Hegns Omraade. Heraf udleder Ejerinden, at der ved den paastaaede Fredning i første Række ikke haves en af Bestemmelserne i Naturfredningslovens § 1 omfattet og derved hjemlet Fredning for Fredningsformaalets Skyld for Øje, men derimod er tilsigtet Formaal, som er Fredning i Lovens Forstand uvedkommende, nemlig Statsskovvæsenets Erhvervelse af Ejendommen og Billiggørelse af saadan Erhvervelse.

Ejerinden betegner denne Fremgangsmaade som Magtfordrejning og har forbeholdt sig, saafremt Fredning bliver etableret, at indbringe Spørgsmaalet herom for de ordinære Domstole til Afgørelse.

Iøvrigt gaar Ejerindens Indvending mod Fredningspaastanden ud paa, at der ikke foreligger nogen af de i Naturfredningslovens § 1 angivne Betingelser for at gennemføre Fredning. Hun anfører i saa Henseende, at Aggershvilegaardens Omraade og Arealerne deromkring vel udgør et smukt og malerisk Landskab, men at der dog paa den anden Side ikke ved Ejendommen er noget, som er særlig karakteristisk ved

Skønhed, Ejendommelighed eller Beliggenhed. Eierinden karakteriserer de paagældende Arealer som et almindeligt nordsjællandsk Landskab, til hvilket der vil være at finde Måge mangfoldige andre Steder i Nordsjælland

Nævnet kan ikke give Ejerinden Medhold i hendes Paa-stand om Forkastelse af Fredningspaastanden, som tilsigtende andet Formaal end lovmæssig Fredning og derved indeholdende en Magtfordrejning. Thi bortset fra, at Tanken om efter sket Fredning at søge Ejendommen erhvervet for Statsskovvæsenet ikke ses at foreligge som og ikke at kunne betragtes og vurderes som andet end en Fremtidsmulighed, eventuelt en Fremtidsplan, medens Spørgsmaalet om Fredning er et fuldkomment aktuelt Anliggende - saa skønnes det overhovedet ikke, at det vilde være i Strid med Reglerne for Naturfredning, om det paagældende Omraade efter stedfundet Fredning maatte blive erhvervet for Statsskovvæsenet og indlagt under Jægersborg Hegn, idet nemlig en saadan Erhvervelse i Medfør af Bestemmelsen i Naturfredningslovens § 24 om Almenhedens Adgang til (bl.a.) Statens Skove kun vilde resultere i en fortsat og en i Forhold til den paastaede udvidet Fredning.

Spørgsmaalet om den nedlagte Fredningspaastand skal tages til Følge eller ikke findes da alene at maatte afgøres ud fra Bestemmelserne i Naturfredningslovens § 1 sammenholdt med Hensynet til, om det ved Fredningen opnaaede Gode vil have en Værdi for Almenheden, som staar i rimeligt Forhold til den Udgift for det Offentlige, som Fredningen vil medføre.

I saa Henseende er der nu indenfor Fredningsnævnet Enighed om, at det af Fredningspaastanden omfattede Omraade omfatter Arealer, der baade under Hensyn til deres Tilknytning til Jægersborg Hegn og til deres Beliggenhed i Forhold til Landskabet Nord for Omraadet, frembyder et Billede af ganske særlig Skønhed og Ejendommelighed, et Billede som imidlertid ganske vilde blive udvisket, saafremt Arealerne maatte blive Genstand for en Udnyttelse, som den, som Fredningspaastanden tager Sigte paa at hindre, specielt Udstykning og dertil sig sluttende Bebyggelse. Paa den anden Side er der indenfor Fredningsnævnet ogsaa Enighed om, at denne Betragtning ikke i fornøden Grad gælder hele det Omraade, som paastaas fredet. Forholdet er nemlig det, at der indenfor den østlige Del af Omraadet allerede har fundet en Udstykning med Bebyggelse Sted omfattende ialt 12 Parceller. Nord for det saaledes udstykkede Omraade ligger der nu et Areal af Størrelse ca. 27.300 Kvadratmeter (= ca. 2,73 hect. = ca. 5 Tdr. Land), nemlig ca. 260 Meter fra Vest til Ejendommens Østgrænse og ca. 105 Meter fra Syd til Ejendommens Nordgrænse. Indklemmet i det udstykkede Omraade ligger der et forholdsvis ganske lille Areal, kun ca. 800 Kvadratmeter stort, og Syd for det udstykkede Omraade ligger der et mod Syd til Jægersborg Hegn grænsende Areal af Størrelse ca. 7.200 Kvadratmeter (= ca. 0,72 hect. = ca. 1 1/3 Tdr. Land) nemlig ca. 120 Meter Vest-Øst og ca. 60 Meter Syd-Nord. Dette sidstnævnte Omraade naar ikke mod Øst helt til Ejendommens oprindelige Østgrænse, men grænser mod Øst til en bebygget Parcel, Matr.Nr. 1 gd, (der omfatter den oprindelige Ejendoms sydøstlige Hjørne).

Hvad disse 3 Omraader angaar, finder Fredningsnævnet, at de ligger saaledes i Forhold til og er saaledes behersket landskabelig

set af det Areal, der omfatter nævnte 12 Parceller, at en Fredning her ikke vil have saadan Værdi for Almenheden i Forhold til Bekostningen ved Fredningen, at der er tilstrækkelig Føje til at gennemføre den.

Det findes derhos herved at maatte komme i Betragtning, at bemeldte 3 Omraader maa antages fremfor nogen anden Del af det, som paastaas fredet, at ville blive egnet til Bebyggelse i en nærmere Fremtid.

Tilbage som Genstand for Fredning bliver da det Omraade, som ligger Vest for den Del, der bliver at undtage fra Fredningen, nærmere betegnet det Omraade, som ligger Vest for en Linie, draget mod Nord i Forlængelse af Matr.Nr. 1 hv's vestlige Grænselinie og en Linie draget mod Syd i Forlængelse af Matr.Nr. 1 id's vestlige Grænselinie.

Hvad dette Omraade angaar vil Fredningsnævnets Flertal (Formanden og Grøn) dekretere Fredning som paastaaet paa hele Arealet. Nævnsmedlem Kjørboe vil derimod ikke gaa med til Fredningen for saa vidt angaar den resterende Del af Matr.Nr. 1 a af Aggershvile, idet han mener, at man ikke vilde frede denne Mark, hvis den ikke laa saadan, at den kunde tjene som Udvidelse af Jægersborg Hegn, og han kan derfor ikke erkende den som et Fredningsobjekt. Derimod finder han, at det Vest derfor beliggende mere kuperede Matr.Nr. 7b af Nærum, der slutter sig til "de grønne Omraader" bør fredes, idet det er et i sig selv smukt Areal med en dejlig Udsigt over Trørød til Rude Skov med Højbjærg og Høje Sandbjærg i Baggrunden; dette Areal egner sig desuden ikke saa godt til Bebyggelse som den førnævnte østlige Del, der er velegnet til Udvidelse af Skodsborgbebyggelsen. Der henvises til Søllerød Sogneraads Indlæg og Arkitekt Egil Fischers Erklæring i Sagen, der begge indeholder Betragtninger, der vejer tungt i Diskussionen om den nærværende Fredning.

Kendelse bliver at afsige efter Flertallets Standpunkt.

Efter det saaledes foreliggende vil Fredning som paastaaet af Omraader af Gaarden Aggershvile i Søllerød Sogn, Matr.Nr. 1a af Aggershvile By og Matr.Nr. 7 b af Nærum By være at iværksætte.

Med Hensyn til den Ejerinden tilkommende Erstatning i Anledning af den iværksatte Fredning skal følgende anføres, hvorved bemærkes, at Fredningsnævnets Medlemmer er enige angaaende Erstatningens Fastsættelse, naar Fredning bliver iværksat som anført.

Det Omraade, der bliver at frede, udgør ialt ca. 37,07 hect. = ca. 68 Tdr. Land.

Naar Ejerinden har paastaaet sig tilkendt en Erstatning af mindst 500.000 Kr., eventuelt 450.000 Kr., da er Grundlaget for Erstatningens Beregning den, at det paagældende Omraade i det hele maa anses som udstykningsmodent til en Pris af 2 Kr. pr. Kvadartalen = 5 Kr. pr. Kvadratmeter, hvilket fører til et Tal af 1.865.000 Kr. som Bruttoindtægt ved Salg, beregnet efter Afhændelse af hele det Areal, Vejarealer undtaget, som er omfattet af den nedlagte Fredningspaastand. Ejerinden har paa den anden Side til Fradrag i dette Bruttobeløb opført en Række Poster omfattende dels den udstykkede Jords Værdi efter den pr. Oktober 1939 foretagne Vurdering til Ejendomsskyld, 128.000 Kr., dels Udgifterne ved Gennemførelse af en Udstykning. Blandt disse Udgifter

figurerer en Post paa 200.000 Kr., der, som det hedder er afsat som hidrørende fra Ejerindens eget Arbejde, Diverse samt Risikomargin for det Tilfælde, at nogle af de større eller fjernere beliggende Grunde ikke skulde indbringe 5 Kr. pr. Kvadratmeter.

Overfor den af Ejerinden beregnede Bruttopris ved Salg til Udstykning, finder Fredningsnævnet imidlertid at maatte paapege, at det af Fredningen omfattede Omraade for langt den største Dels Vedkommende ligger inden for 300 Meters Afstand fra Jægersborg Hegn og saaledes er undergivet den ved Naturfredningslovens § 25, 2' Stykke fastsatte Begrænsning m.H.t. Adgang til Bebyggelse. Nævnet vilde imidlertid, naar det kommer dertil, sikkert ikke tilstede en saa intensiv Udstykning med dertil hørende Bebyggelse, som er Grundlaget for Ejerindens Erstatningsberegning. Heri kan det derhos ikke gøres nogen Ændring, at det af Nævnet i 1938 udarbejdede Zonekort over de af § 25, 2' Stykke, omfattede Arealer i Søllerød Kommune tilsteder Bebyggelse efter Nævnets Godkendelse indtil en Afstand af 75 Meter fra Jægersborg Hegn, saaledes at efter Zonekortet alene det Areal, som ligger inden 75 Meter fra Skoven skal friholdes for Bebyggelse. Bortset nemlig fra, at Bebyggelsen udenfor 75 Meter Grænsen ogsaa efter Zonekortet udkræver Fredningsnævnets Godkendelse, hvilket gælder ogsaa m.H.t., hvor stort et Antal Parceller der skal kunne udstykkes til Bebyggelse, og hvad der eventuelt skal forbeholdes til aabne Pladser, saa finder Nævnet overhovedet ikke at kunne anse det nævnte Zonekort som andet eller mere end en Plan og Retningslinie for vedkommende Mvndigheder, ikke derimod som en Meddelelse til vedkommende Grundejere.

Under Hensyn til det saaledes anførte, findes ved Ansættelsen af den Ejerinden tilkommende Erstatning den af hende beregnede Bruttopris pr. Kvadratmeter at maatte reduceres betydeligt. Reduktionen skønnes at maatte sættes til mindst 1 Kr. pr. Kvadratmeter. Det af Ejerinden beregnede Erstatningsbeløb, der efter Fradrag af Vejarealerne har Hensyn til et Areal af 373.000 Kvadratmeter bliver herefter at reducere med 1 Kr. pr. Kvadratmeter eller med 373.000 Kr. Som anført omfatter den dekreterede Fredning imidlertid kun 373.000 Kvadratmeter med Fradrag af ca. 35.300 Kvadratmeter eller 338.000 Kvadratmeter. Forholdsmæssig beregnet vilde herefter Ejerindens Erstatningskrav paa 500.000 Kr. reduceres til. 453.000 K

Herfra bliver, naar Bruttoprisen pr. Kvadratmeter reduceres med 1 Kr. at drage 1 x 338.000 338.000 K som Erstatning til Ejerinden. Dette Beløb findes imidlertid at maatte reduceres noget bl.a. under Hensyn til, at Ejerinden som Følge af Fredningen maa antages at ville opnaa betydelig Besparelse i Skat.

Fredningsnævnet vil iøvrigt komme til tilnærmelsesvis samme Erstatningsbeløb paa følgende andet Grundlag.

Ved Salg af Agershvile, derunder det Omraade, paa hvilket Fredning er dekreteret, skulde efter Oplysning foreliggende for Fredningsnævnet under Hensyn til Arealets Egnethed til Udstykning til Bebyggelse kunne regnes med en Pris af ca. 5.000 Kr. pr. hect. eller for de 37,07 hect., som Fredningen omfatter ca. 185.000 K

Fredningen medfører imidlertid, at det paagældende Areal kun kan udnyttes som Landbrugsejendom. Som saadan har Arealet efter den stedfundne Vurdering til Ejendomsskyld en Værdi af

ca. 95.000 "
90.000 "

Nævnet maa imidlertid finde det rettest at ansætte Erstatningen efter den førstnævnte Beregningsmaade, og der bliver følgelig at tillægge Eierinden en Erstatning af 100.000 Kr. for den dekreterede Fredning.

Ejendommen er ifølge produceret Tingbogsattest behæftet med følgende Pantegæld:

Pantebrev til Østifternes Landkreditkasse ifølge Pantebrev af 1912.	99.688 Kr. 39 Øre
Deklaration til Søllerød Kommune for Udgifter til Vandledning	3.000 Kr.
Deklaration til A/S Strandvejsgasværket for Udgifter ved Nedlægning af Gasledninger m.m.	4.230 Kr.

Den af Panthaverne naaregnede Sikkerhed skønnes ikke at ville berøres i nogen Grad af Betydning ved den stedfundne Fredning, og følgelig skønnes der ikke at være Føje til at tillægge nogen af Panthaverne Andel i den tilkendte Erstatning.

Med Hensyn til hvilke offentlige Kasser der vil have at deltage i Udgiften til Erstatning, skønnes det at stille sig saaledes, at Københavns og Frederiksberg Kommunes Indbyggere bliver dem, hvem den stedfundne Fredning i overvejende Grad vil komme til Gode. Herefter findes disse 2 Kommuner i Medfør af Naturfredningslovens § 17 sidste Stk., at burde udrede en Trediedel af Erstatningen fordelt efter Folketal. Endvidere findes Bestemmelsen i nævnte § 17, 2' Stk. efter Fredningens Beskaffenhed og Betydning, at burde bringes til Anvendelse saaledes, at Statskassen af de resterende 2 Trediedele af Erstatningen udreder 2 Trediedele, hvorefter det endnu resterende bliver at udrede af Københavns Amtsfond. Det skal bemærkes, at der ikke findes at burde paalægges Søllerød Kommune at udrede nogen Del af Erstatningen.

H e r e f t e r b e s t e m m e s :

Af Gaarden Aggershvile i Søllerød Kommune undergives Arealet Matr.Nr. 7 b af Nørum By, Vedbæk Sogn, og den Del af Arealet Matr.Nr. 1 a af Aggershvile, som ligger Vest for en Linje draget mod Nord i Forlængelse af den vestlige Grænselinje for Matr.Nr. 1 hv af Aggershvile og mod Syd i Forlængelse af den vestlige Grænselinje for Matr.Nr. 1 id af Aggershvile, Fredning i Medfør af § 1 i Lov om Naturfredning af 7'Maj 1937, saaledes at der paalægges de nævnte Arealer Fredningsservitut af følgende Indhold:

Tilstanden paa de paagældende Arealer maa ikke for andres, men Arealerne skal udelukkende kunne udnyttes paa samme Maade som hidtil.

Navnlig er det uden Fredningsmyndighedernes Tilladelse forbudt:

- a) at opføre Nybygninger eller foretage Forandringer i den eksisterende Bebyggelse, der ikke kræves af Ejendommens Drift som Landbrugsejendom, samt at anbringe Boder, Skure eller andre Indretninger, der kan virke mispydende, herunder Ledningsmaster og lignende.
- b) at fjerne noget som helst af den paa Arealet staaende Beplantning af Træer, Buske og levende Hegn.
- c) at foretage nogen Beplantning af Arealerne ud over Vedligeholdelse af den eksisterende.
- d) at foretage Afgravning af eller Pafyldning paa det naturlige Jordsmon.
- e) at opfylde Søer eller Vandhuller eller at benytte disses Bredder til Aflæsning af Affald.
- f) at nedbryde Stengærder.

Endvidere maa der ikke uden Fredningsmyndighedernes Tilladelse anlægges Veje eller Stier eller tilstaaes Tredjemand Vejrettigheder over Arealerne.

Paataleret tilkommer Fredningsnævnet for Københavns Amsraadskreds.

Der tillægges Eierinden, Enkefru Nicoline Mellentin, en Erstatning for Fredningen af 100.000 Kr., hvilket Beløb bliver at udbetale til hende.

Af den tilkendte Erstatning udreder Kjøbenhavns Kommune og Frederiksberg Kommune tilsammen en Tredjedel eller 33.333 Kr. 33 Øre, der fordeles paa de 2 Kommuner efter Folketallet. Af de herefter resterende 2 Tredjedele af Erstatningen 66.666 Kr. 67 Øre betaler Statskassen 2 Tredjedele eller 44.444 Kr. 45 Øre, medens Kjøbenhavns Amsfond betaler een Tredjedel eller 22.222 Kr. 22 Øre.

17. November 1942.

Heide-Jørgensen.

A.P.Grøn.

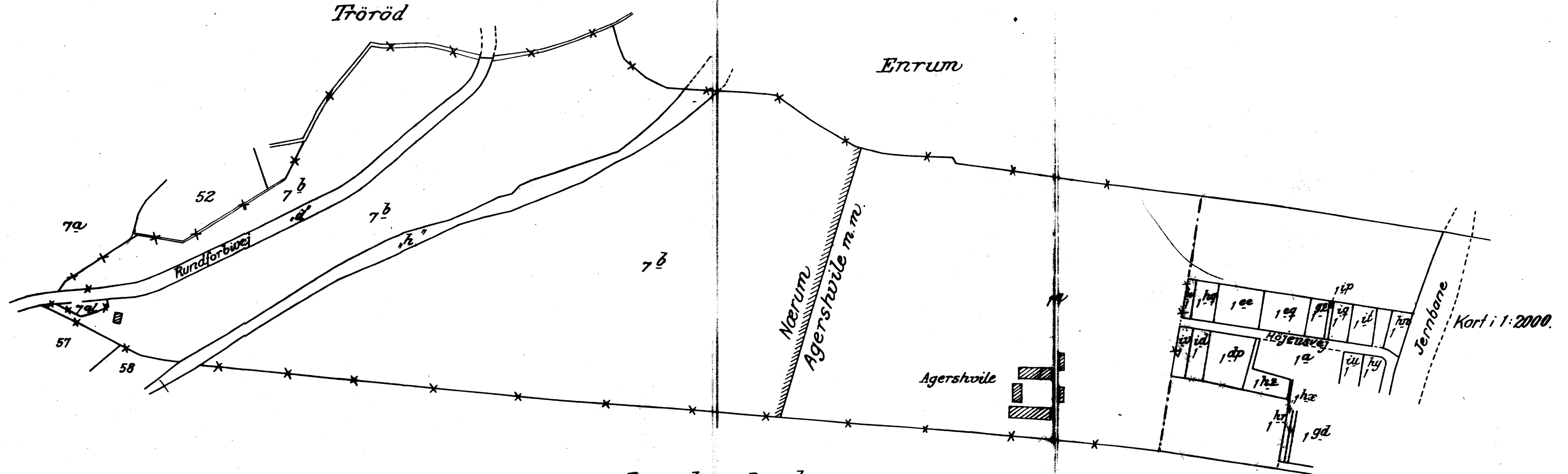
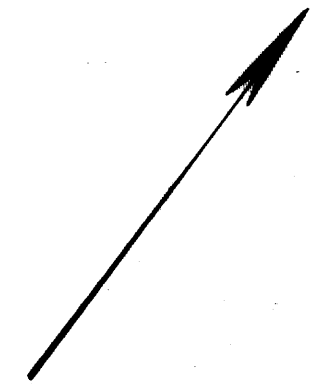
Fr.Kjørboe.

KORT >

Fredningsgrænser:

sammenfaldende med Skel — x — x — x
ikke sammenfaldende med Skel — · — · — ·

Fredningsgrænserne er hermed indlagt
ved Statsministeriets Forsamling
December 1944.



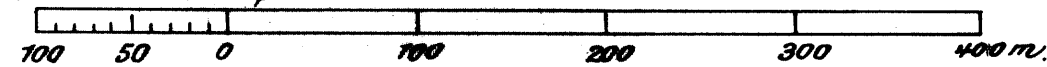
Terrain af
Agershvile,
Skodsborg og Strandmøllen
samt Nærum By
Sogn: Vedbæk.
Herred: Sokkelund
Amt: Københavns

Udmerket i December 1944.
Direktoratet for Matrikulevesen

K. Nielsen
Skotte

Planche af 1711-42
af 1711-43
M. 2930 1857

1:4000.



DISPENSATIONER>

Afgørelser - Reg. nr.:

Herunder ses afgørelser i dispensationssager for denne fredning

U D S K R I F T

af

OVERFREDNINGSNÆVNETS KENDELSESPROTOKOL.

År 1961, den 17. februar, afsagde overfredningsnævnet på grundlag af mundtlig og skriftlig votering følgende

t i l l æ g s k e n d e l s e

i sagen nr. 520/42 vedrørende fredning af arealer af gården "Aggershvile" i Vedbæk sogn.

I den af overfredningsnævnet den 17. november 1943 afsagte kendelse bestemmes, at tilstanden på de pågældende arealer ikke må forandres, men at arealerne udelukkende skal kunne udnyttes på samme måde som hidtil.

Navnlig er det uden fredningsmyndighedernes tilladelse forbudt:

- a) at opføre nybygninger eller foretage forandringer i den eksisterende bebyggelse, der ikke kræves af ejendommens drift som landbrugsejendom, samt at anbringe boder, skure eller andre indretninger, der kan virke mispydende, herunder ledningsmaster og lignende.
- b) at fjerne noget som helst af den på arealet stående beplantning af træer, buske og levende hegn.
- c) at foretage nogen beplantning af arealerne ud over vedligeholdelse af den eksisterende.
- d) at foretage afgravning af eller påfyldning på det naturlige jordsmon.
- e) at opfylde søer eller vandhuller eller at benytte disses bredder til aflæsning af affald.
- f) at nedbryde stengærder.

I skrivelse af 3. juni 1960 har Søllerød kommune meddelt, at man påtænker at udvide og omlægge Rundforbivej på strækningen mellem Egebækvej og Kighanerenden i overensstemmelse med et skrivelser vedlagt projekt.

På en strækning gennemskærer denne vej et areal af matr.

nr. 7b af Nærum by, Vedbæk sogn, der er omfattet af overfredningsnævnets fornævnte kendelse.

Det er oplyst, at kommunen ud fra ønsket om at bevare en række smukke gamle vejtræer har projekteret en linieføring, der medfører ekspropriation af ca. 2.300 m² af det fredede areal, heraf ca. 1.850 m² øst og ca. 450 m² vest for vejen.

Under henvisning hertil har kommunen anmodet overfredningsnævnet om at ophæve kendelsen af 17. november 1943 på matr. nr. 7b af Nærum for så vidt angår de eksproprierede arealer.

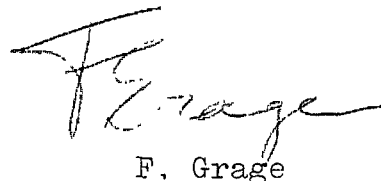
Sagen har været forelagt fredningsnævnet for Københavns amt, som under et den 18. august 1960 afholdt åstedsmøde har fundet, at den foreslåede udvidelse, der skønnes nødvendig af hensyn til trafikken, er foretaget så hensynsfuldt som muligt, idet nævnet tillægger det stor betydning, at vejtræerne bevares. Nævnet har derfor anbefalet, at andragendet imødekommes.

Overfredningsnævnet kan herefter tiltræde, at udvidelsen og omlægningen af Rundforbivej sker i overensstemmelse med det modtagne projekt.

T h i b e s t e m m e s :

Den af overfredningsnævnet den 17. november 1943 afsagte kendelse vedrørende fredning af arealer af gården "Aggershvile" i Vedbæk sogn skal ikke være til hinder for udførelsen af det med Søllerød kommunes skrivelse af 3. juni 1960 fremsendte projekt til udvidelse og omlægning af Rundforbivej.

Udskriftens rigtighed
bekræftes.



F. Grage

overfredningsnævnets sekretær

U D S K R I F T

a f

FREDNINGSNÆVNET FOR KØBENHAVNS
AMTSRÅDSKREDS.

År 1986 den 26. september kl. 9.30 afholdt Fredningsnævnet for Københavns amtsrådsreds møde på Søllerød rådhus, hvor da foretoges:

F.S. 96/1986:

Ansøgning om tilladelse til opsætning af vildthejn i skel mod nord over en strækning på ca. 400 m på matr.nr. 7 b Nærum, Kørøvej 30, 2942 Skodsborg.
Overfredningsnævnets kendelse af 17. november 1943 m.m.

Nævnet var mødt således:

- 1) formanden, civildommer I. Heide-Jørgensen.
- 2) det af Søllerød kommune udpegede medlem af nævnet, fhv. borgmester, landsretssagfører Erik Øigaard.
- 3) det af Hovedstadsrådet udpegede medlem af nævnet, gårdejer Poul Jensen.

Der fremlagdes:

- 1) skrivelse af 1. august 1986 fra advokat Eyvind Rimstand til Fredningsnævnet.
- 2) skrivelse af 27. august 1986 fra Søllerød kommune til Fredningsnævnet.
- 3) indkaldelse.

4) skrivelse af 12. september 1986 fra statsskovrider J.U. Wedel-Heinen til Fredningsnævnet.

For Søllerød kommune mødte bygningsinspektør Viuff og Seifert, Ejendomskontoret.

For Danmarks Naturfredningsforening, lokalkomiteen, mødte civilingeniør B. Peschardt-Hansen.

Ejeren af ejendommen, direktør Børge Christiansen, var mødt sammen med advokat Eyvind Rimstad.

For Hovedstadsrådet mødte landinspektør Ole Nørgaard.

Statsskovrider J.U. Wedel-Heinen havde meddelt, at han var forhindret i at give møde.

Københavns amtskommune, teknisk forvaltning, var ikke repræsenteret.

Formanden åbnede mødet og redegjorde for anledningen til mødets afholdelse.

Advokat Eyvind Rimstad forelagde sagen og oplyste, at ejeren af ejendommen, direktør Børge Christiansen, har købt den for få år siden. Den er på 65 td. land - grænsende op til Jægersborg hegn og et parcelhuskvarter. Der er projekteret en ny bebyggelse op til matr. nr. 7 b Nærum, hvorfor ejeren ønsker opsat et vildtheqn i skel.

Bygningsinspektør Viuff henholdt sig til det i kommunens skrivelse af 27. august 1986 anførte, hvoraf fremgår, at kommunalbestyrelsen kan anbefale, at der gives tilladelse til opsætning af et vildtheqn minimum 80 cm. fra skel, og højst 1,5 m højt. For anbefalingen er det en forudsætning, at eksisterende beplantning ikke fældes eller beskæres, samt at hegnet så vidt muligt indgår som en skjult del af eksisterende levende hegn.

Hverken civilingeniør B. Peschardt-Hansen, Danmarks Naturfredningsforenings lokalkomité eller landinspektør Ole Nørgaard, Hovedstadsrådet, havde indvendinger mod det ansøgte, dog således, at hegnet opsættes på ejerens ejendom - uden for den eksisterende beplantning.

Nævnets medlemmer var enige om at meddele dispensation til det ansøgte, dog således, at det er en forudsætning, at den eksisterende beplantning ikke beskadiges.

Af hensyn til bestemmelsen i naturfredningslovens § 58 stk. 4 tilføjes det, at nævnets afgørelse foruden af andrageren og kommunalbestyrelsen kan indbringes for Overfredningsnævnet af: Miljøministeren, Hovedstadsrådet og Amtsrådet samt anerkendte foreninger og institutioner jfr. naturfredningslovens § 8, at klagefristen er 4 uger fra modtagelsen af nærværende udskrift, og at tilladelsen ikke kan udnyttes før udløbet af klagefristen.

Landinspektør Ole Nørgaard, bemærkede, at andrageren uden at indhente tilladelse fra Fredningsnævnet eller Hovedstadsrådet harforetaget oprensning af to vandhuller på ejendommen.

Formanden bemærkede, at sådanne foranstaltninger ifølge fredningsbestemmelserne kræver nævnets forudgående godkendelse.

Nævnets medlemmer var enige om efterfølgende at godkende den skete oprensning.

Sagen sluttet.

I. Heide-Jørgensen.

civildommer - formand.


Erik Øiaard.

Poul Jensen.

Udskriftens rigtighed bekræftes:

, den 1. oktober 1986.

Frødningsnævnet for Københavns amtsrådskreds
Gentofte civilret
Rygårdsvænget 6
2900 Hellerup
01 - 62 26 44



J. Heide-Jørgensen
civildommer

13 JAN. 1992

U D S K R I F T

A F

FORHANDLINGS-
PROTOKOLLEN FOR FREDNINGS-
NÆVNET FOR KØBENHAVNS AMTSRÅDSKREDS=

År 1992 den 13. januar foretoges for Fredningsnævnet
for Københavns amtsrådskreds:

F.S. 58/1990£

Ansøgning om tilladelse til op-
førelse af udestuen, der er del-
vist opført - på ejendommen matr.
nr. 1 a Aggershvile - Køromvej 30.
§ 34.

Der fremlagdes:

- 1) skrivelse af 29. maj 1990 fra Søllerød kommune til nævnet.
- 2) fotokopi af ansøgning om byggetilladelse.
- 3) kortbilag.
- 4) skrivelse af 31. maj 1990 fra nævnet til statsskovrider K. Waage Sørense med påtegning.
- 5) skrivelse af 7. juni 1990 fra nævnet til blandt andet det af Køb-
havns amt udpegede medlem af nævnet, Jørgen Osterkrüger, med på-
tegning.
- 6) skrivelse af 12. juni 1990 fra Søllerød kommune til nævnet med
BBR-meddelelse.
- 7) skrivelse af 27. november 1991 fra nævnet til det af Søllerød
kommune udpegede medlem af nævnet, Vivi Larsen Pedersen, og det
af Københavns amt udpegede medlem af nævnet, Jørgen Osterkrüger,
med påtegninger.

2d-su: 1211/1-0001
48

RUS
JH

Sagen har cirkuleret, og der er i nævnet enighed om at meddele tilladelse til det ansøgte.

Af hensyn til bestemmelsen i naturfredningslovens § 58 stk. 4 tilføjes det, at nævnets afgørelse foruden af andrageren og kommunalbestyrelsen kan indbringes for Overfredningsnævnet af: Miljøministeren og Amtsrådet samt anerkendte foreninger og institutioner jfr. naturfredningslovens § 8, at klagefristen er 4 uger fra modtagelsen af nærværende udskrift, og at tilladelsen ikke kan udnyttes før udløbet af klagefristen.

Sagen sluttet.

I. Heide-Jørgensen.
civildommer - formand.

Udskriftens rigtighed bekræftes:

, den 13. januar 1992.

Fredningsnævnet for Københavns amtsrådskred.

Gentofte civile:
Rygårdsvænget 6
2900 Hellerup
01 - 62 26 44


I. Heide-Jørgensen
Civildommer



DOMMEREN I RINGSTED

Bøllingsvej 8. Postbox 54. 4100 Ringsted.

Telefon 53 61 22 66. Telefax 53 61 22 16.

Girokonto 6 01 48 87.

17.12.92

Søllerød Kommune

Rådhuset

2840 Holte

Kommunen
Kov- og JordbrugsforvaltningenVedr. F 211/1992.

Ved skrivelse af 5. november 1992 har kommunen ansøgt om nævnets tilladelse til foretagelse af naturforvaltningsprojekter på fredede arealer i kommunen.

I ansøgningen er følgende anført om projekterne:

1. Gravning af 2 nye vandhuller på matr. nr. 3 hø af Holte (vandhullernes placering er vist på vedlagte kortskitse 1). Vandhullerne ønskes etableret for at tilgodese området padder og andre dyr og planter, der er knyttet til små vandhuller, og deres diameter vil blive ca. 10 meter og deres største dybde vil blive ca. 1,5 meter under eksisterende terræn. Det opgravede jord vil blive udlagt over det omgivende terræn i et ikke over 20 cm tykt lag. Matr. nr. 3 hø af Holte er fredet ved fredningskendelse af 25. september 1973.

Samtidig vil kommunen ansøge om fredningsnævnets godkendelse i forhold til fredningskendelse af 25. september 1973 til opsætning af 2 mindre læskure til får på matr. nr. 3 hø m.fl. af Holte. Skurene er nødvendige for afgræsningen af den fold fredningsnævnet har meddelt tilladelse til iflg. udskrift af forhandlingsprotokollen fra 13.01.1992.

Skurene måler 1,22 x 2,44 m og er ca. 1 m høje.

Vedrøver pkt. 3

De er flytbare og nedgraves ikke i terræn.
Skurene vil blive opstillet nær eksisterende bevoksning som slører dem.

2. Gravning af nyt vandhul på matr. nr. 4 a af Holte (vandhullets placering er vist på vedlagte kortskitse).
Angående vandhullets udformning - se under 1.

Matr. nr. 4 a af Holte er fredet ved deklaration lyst 7. november 1951.

3. Gravning af ét nyt vandhul på matr. nr. 7 fe af Nærum (vandhullets placering er vist på vedlagte kortskitse 3).
Angående vandhullets udformning - se under 1.

Matr. nr. 7 fe af Nærum er fredet ved overfredningsnævnskendelse af 17. november 1943 med tillægskendelse af 17. februar 1961.

4. Gravning af et nyt vandhul på matr. nr. 2 bc af Trørød (vandhullets placering er vist på vedlagte kortskitse 4).
Angående vandhullets udformning - se under 1.

Matr. nr. 2 bc af Trørød er fredet ved overfredningsnævnskendelse af 7. marts 1986.

5. Naturgenopretning omkring "Rævegravene" på matr. nr. 10s af Trørød (placeringen er vist på vedlagte kortskitse 5).
Øst for søen ændres plejen så større naturpræg opnås, hvor arealet i dag er parklignende.
Vest for søen ønskes tilgængeligheden forbedret ved anlæg af en lille natursti.
Traceet er omtrentlig angivet på kortskitse 5.
Der er tidligere meddelt tilladelse til et ridespor nord for søen iflg. udskrift af fredningsnævnets forhandlingsprotokol

fra 30.04.1991. Ridesporet og den forslåede natursti vil i kombination gøre det muligt at spadserere rundt om søen. Naturstien vil ikke kræve terrænregulering og kun begrænset rydning af vegetation. Der bliver ikke tale om stianlæg i traditionel forstand, men om en "trampet" sti, som kun befestes, hvor det er nødvendigt p.g.a. den bløde mosebund.

I tilknytning til stien ønskes bevoksningen ryddet nogle få steder, så der skabes udsigt over vandspejlet.

Matr. nr. 10 s af Trørød er fredet ved overfredningsnævnskendelse af 7. marts 1986.

Om de i ansøgningen nævnte fredningskendelser m.v. på de enkelte matr. numre bemærkes:

Ad projekt 1. Matr. nr. 3 hø Holte.

Ifølge fredningskendelse af 25. september 1973 er det i det væsentlige fredningens formål, at gøre arealerne tilgængelige for offentligheden, samt at bevare det karakteristiske landskabsbillede med åbne marker til landbrugsformål med spredte bevoksninger og enkelte søer og vandhuller.

Ifølge kendelsen er det uden nævnets tilladelse forbudt bl.a., at opføre boder, skure og lignende samt at foretage afgravninger.

Ad projekt 2. Matr. nr. 4 a Holte.

Ifølge deklaration om fredning tinglyst den 7. november 1951 må tilstanden på arealerne ikke forandres.

Uden nævnets tilladelse er det forbudt, bl.a. at foretage afgravning.

Ad projekt 3. Matr. nr. 7 fe Nærum.

Ifølge Overfredningsnævnets kendelse af 17. november 1943 med tillægskendelse af 17. februar 1961 er det i det væsentlige fredningens formål, at tilstanden på arealerne ikke forandres. Uden fredningsmyndighedernes tilladelse er det forbudt bl.a. at foretage afgravninger.

Ad projekt 4. Matr. nr. 2 bc Trørød.

Ifølge Overfredningsnævnets kendelse af 7. marts 1986 er det i det væsentlige fredningens formål at bevare de landskabelige, arkæologiske og geologiske værdier, der er knyttet til området. Til sikring heraf er det bl.a. i fredningsbestemmelsernes § 2 og § 5 bestemt, at der ikke må foretages terrænændringer.

Ad projekt 5. Matr. nr. 10 s Trørød.

Ifølge Overfredningsnævnets kendelse af 7. marts 1986 er det i det væsentlige fredningens formål at bevare de landskabelige, arkæologiske og geologiske værdier, der er knyttet til området. Til sikring heraf er det bl.a. i fredningsbestemmelsernes § 2 og § 5 bestemt, at der ikke må foretages terrænændringer. Endvidere er det i fredningsbestemmelse § 4 bestemt, at der ikke må ske tilplantning.

På nævnets anmodning har kommunen den 18. november 1992 tilsendt nævnet 2 stk. fotos af den type læskure, som ønskes opsat på matr. nr. 3 hø Holte, jfr. projekt 1.

I skrivelse af 24. november 1992 har Københavns Amt, Teknisk Forvaltning oplyst, at Københavns Amt har besluttet at meddele støtte til de omhandlede naturforvaltningsprojekter, og i fornødent omfang meddele den nødvendige tilladelse i medfør af Naturbeskyttelseslovens § 3 til det ansøgte.

Nævnet udtaler:

Idet nævnet ikke finder, at det ansøgte strider mod fornavnte

fredningsbestemmelseres formål meddeles det, at nævnet i medfør af Naturbeskyttelseslovens § 50, stk. 1 tillader etablering af de ansøgte vandhuller, opsætning af de to læskure samt etablering af en trampet sti, der kun befæstes, når det er nødvendigt på grund af blød mosebund, alt således som nærmere beskrevet i ansøgningen med tilhørende kortskitser.

Tilladelsen bortfalder, såfremt den ikke er udnyttet inden 3 år, jfr. Naturbeskyttelseslovens § 50 jfr. § 66, stk. 2.

Afgørelsen kan påklages til Naturklagenævnet, Slotsmarken 15, 2970 Hørsholm af ansøgeren, ejeren og forskellige myndigheder jfr. lovens § 43, stk. 2.

Klagefristen er 4 uger fra den dag afgørelsen er meddelt den pågældende klageberettigede. Hvis klagefristen udløber en lørdag/helligdag forlænges fristen til den følgende hverdag.

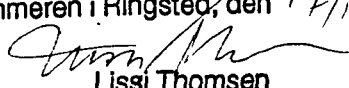
Klage anmodes indgivet skriftligt til fredningsnævnet.

Tilladelser må ikke udnyttes, før klagefristen er udløbet. Rettidig klage har opsættende virkning for den påklagede afgørelse, med mindre klagemyndigheden bestemmer andet.


Jørgen Osterkrüger


Flemming Jørgensen


Vivi Larsen Pedersen

Udskriftens rigtighed bekræftes.
Dommeren i Ringsted, den 17/12-92

Lissi Thomsen
oass.

FREDNINGSNÆVNET FOR KØBENHAVN
Fremtidsvej 1
2860 Søborg
Telefon 39 69 32 19
Telefax 39 66 10 48

Gladsaxe, den 19.7.1994
FRS nr. 35/1994 BII

Søllerød kommune
Teknisk forvaltning
Byplanafdelingen
Rådhuset
2840 Holte

Vedr. jr. nr. PLA 94183 ride- og gangsti på matr. nr. 1 a
m.fl. Aggershvile, Vedbæk.

Ved skrivelse af 6. juni 1994 har Søllerød kommune anmodet om godkendelse af en aftale indgået med ejeren af ejendommen Aggershvile, om tilladelse til at give offentligheden adgang til at færdes til hest på en sti, der forløber fra Rundforbivej til Grisestien ved Kørømvej samt til anlæg af en trampet sti fra Rundforbivej til Grisestien, udgående umiddelbart syd for det sted, hvor Rundforbivej skærer Kikhanerenden.

I fredningsnævnets kendelse af 17. november 1942, stadfæstet af Overfredningsnævnet den 17. november 1943, er bl. a. anført:

"Tilstanden på de pågældende arealer må ikke forandres, men arealerne skal udelukkende udnyttes på samme måde, som hidtil.

Navnlig er det uden fredningsmyndighedernes tilladelse forbudt:

....

Endvidere må der ikke uden fredningsmyndighedernes tilladelse anlægges veje eller stier eller tilstås trediemand vejrettig-

AD 1211/1-0040

heder over arealerne."

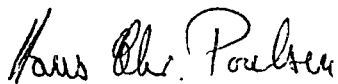
Fredningsnævnet skal herved i enighed meddele tilladelse til, at der gives offentligheden adgang til at færdes med hest på den nævnte sti, og til at der anlægges den nævnte trampede sti med det formål at give offentligheden adgang til at færdes på denne.

Endelig gives der tilladelse til, at ejeren giver den kommune tilståede vejret over arealerne.

Kopi af denne skrivelse er fremsendt til Skov- og Naturstyrelsen og Danmarks Naturfredningsforening m.fl., der inden 4 uger fra modtagelsen kan klage til nærværende fredningsnævn over afgørelsen, jf. lov om naturbeskyttelse § 86 og § 87.

Tilladelsen må i henhold til § 87, stk. 3, ikke udnyttes før klagefristen er udløbet, eller behandlingen af en eventuel klage måtte være afsluttet.

I henhold til naturbeskyttelseslovens § 50, stk. 1, jf. § 66, stk. 2, bortfalder tilladelsen, hvis den ikke udnyttes inden 3 år efter, at den er meddelt.


Hans Chr. Poulsen
formand.

FREDNINGSNÆVNET FOR KØBENHAVN

Retten i Lyngby
Lyngby Hovedgade 96
2800 Kgs. Lyngby
Telefon: 45 93 61 16
Telefax: 99 68 48 99

Den 2. februar 2011
FRS nr. 63/10 BH

KOPI

Rudersdal kommune
Byplan
Øverødvej 2
2840 Holte

Sagsnr. 10/30651 – om- og tilbygning Aggershvile.

Ved brev af 19. november 2010 har Rudersdal kommune fremsendt ansøgning fra Erik Møller Arkitekter om bygningsudvidelse af ejendommen Rolighed, Skodsborg Strandvej 203, og etablering af flugtvejstrappe med tilhørende forrum på gavlen mod nord på sidebygningen. Trappen skal erstatte en eksisterende indvendig trappe.

Der er endvidere søgt om etablering af 2 værelser med tilhørende badeværelse og hemse i tagetagen samt af 2 nye kviste. Det er oplyst, at tagetagen ikke tidligere har været anvendt til beboelse.

Ejendommen er omfattet af Overfredningsnævnets kendelse af 17. november 1943 angående fredning af arealer af gården ”Aggershvile”, hvor det blandt andet er bestemt, at det uden fredningsmyndighedernes tilladelse er forbudt at opføre bygninger eller foretage forandringer i den eksisterende bebyggelse, der ikke kræves af ejendommens drift som landbrugsejendom samt at anbringe indretninger, der kan virke mispydende.

Ansøgningen har været forelagt Miljøcenter Roskilde samt Danmarks Naturfredningsforening. Der er ikke fremkommet indsigelse.

Fredningsnævnet meddeler herved i medfør af naturbeskyttelseslovens § 50, stk. 1, dispensation til det ansøgte.

Kopi af denne skrivelse er fremsendt til Naturstyrelsen og Danmarks Naturfredningsforening m.fl. Der kan inden 4 uger fra den dag, denne afgørelse er modtaget, klages til Natur- og Miljøklagenævnet over afgørelsen. Klagen skal ifølge lov om naturbeskyttelse § 87 indgives skriftligt inden fristens udløb til nærværende fredningsnævn, der videresender den til Natur- og Miljøklagenævnet.

Det er en betingelse for Natur- og Miljøklagenævnets behandling af en klage, at klageren indbetaler et gebyr på 500 kr. til Natur- og Miljøklagenævnet, der vil sende en opkrævning på gebyret, når klagen er modtaget fra fredningsnævnet. Natur- og Miljøklagenævnet vil ikke påbegynde behandlingen af klagen, før gebyret er modtaget. Vejledning om gebyrordningen kan findes på Natur- og Miljøklagenævnets hjemmeside www.nkn.dk.

Tilladelsen må i henhold til § 87, stk. 3, ikke udnyttes, før klagefristen er udløbet, eller behandling af en eventuel klage måtte være afsluttet.

I henhold til naturbeskyttelseslovens § 50, stk. 1, jf. § 66, stk. 2, bortfalder tilladelsen, hvis den ikke udnyttes inden 3 år efter, at den er meddelt.



Bodil Wiingaard
Formand

Sendt til

Miljøcenter Roskilde, jr. nr. ROS-412-01014

Naturstyrelsen

Danmarks Naturfredningsforening

Danmarks Naturfredningsforenings lokalkomité

Dansk Ornitologisk Forening, att. Knud Flensted

Kulturarvsstyrelsen

Friluftsrådet

Erik Møller Arkitekter, Flæsketorvet 15, 1711 København V

FREDNINGSNÆVNET FOR KØBENHAVN

Retten i Lyngby
Lyngby Hovedgade 96
2800 Kgs. Lyngby
Telefon: 45 93 61 16
Telefax: 99 68 48 99

Den 31. marts 2011
FRS nr. 2/11 BH

KOPI

Rudersdal kommune
Byplan
Øverødvej 2
2840 Holte

Modtaget i
Naturstyrelsen
- 1 APR. 2011

Sagsnr. 10/40824 – karnap og kviste samt ridebane på Aggershvide.

Ved brev af 24. januar 2011 har Rudersdal kommune fremsendt ansøgning fra arkitekt Ib Jakobsen om tilladelse til at påbygge en karnap på ca. 9 m² samt indbygge 2 kviste i tagetagen på stuehusbygningen på ejendommen Kørøvej 30, 2930 Skodsborg. Samtidig er ansøgt om tilladelse til anlæg af en ridebane på 25 x 45 m² anlagt på den nuværende hestefold i forlængelse af ejendommens haveanlæg. Det er oplyst i ansøgningen, at der er tale om en træningsbane til privat anvendelse, udelukkende for ejendommens beboere. Anlægget kan ske uden større jordarbejder, og banen hegnes og belægges med grus.

Med fremsendelsen er vedlagt et resumé af sagens behandling i byplanudvalget. Det fremgår heraf, at der meddeles afslag på tilladelse efter planlovens § 35 til påbygningen af karnappen, mens det anbefales, at der meddeles tilladelse til isætning af kvistene. Endelig anbefales det, at der meddeles tilladelse til etablering af ridebanen på følgende vilkår:

- a) At etablering sker uden terrænændringer.
- b) At banen udelukkende anvendes til eget hestehold.
- c) At der ikke opsættes belysning eller opstilles terrænelementer o.l. elementer.
- d) At hegning udføres som simpel hegn med tråd på træstolper, der fremtræder umalede og uden opsætning af bånd, samt at det eksisterende, hvide træhegn mod nord i den eksisterende fold udskifte til et nyt hegn i overensstemmelse med ovenstående hegn eller males sort.
- e) At hegning af den nye erstatningsfold for den omdannede fold etableres på tilsvarende vis som langs ridebanen.

Sagen har været forelagt Danmarks Naturfredningsforening, der ikke har fremsat indsigelse.

Sagen har endvidere været forelagt Naturstyrelsen Roskilde, som har meddelt at kunne tiltræde Rudersdal kommunes indstilling.

Fredningsnævnet meddeler herved i medfør af naturbeskyttelseslovens § 50, stk. 1, dispensation til de ansøgte kviste og til etablering af ridebanen på de af Rudersdal kommune foreslåede vilkår.

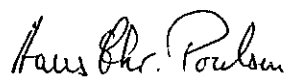
Det findes uforholdent at tage stilling til ansøgningen om tilbygningen, idet der er meddelt afslag på landzonetilladelse.

Kopi af denne skrivelse er fremsendt til Naturstyrelsen og Danmarks Naturfredningsforening m.fl. Der kan inden 4 uger fra den dag, denne afgørelse er modtaget, klages til Natur- og Miljøklagenævnet over afgørelsen. Klagen skal ifølge lov om naturbeskyttelse § 87 indgives skriftligt inden fristens udløb til nærværende fredningsnævn, der videresender den til Natur- og Miljøklagenævnet.

Det er en betingelse for Natur- og Miljøklagenævnets behandling af en klage fra privatpersoner, at klageren indbetaler et gebyr på 500 kr. til Natur- og Miljøklagenævnet, der vil sende en opkrævning på gebyret, når klagen er modtaget fra fredningsnævnet. Hvis klagen indgives af andre, herunder virksomheder, organisationer eller offentlige myndigheder, er gebyret 3.000 kr. Natur- og Miljøklagenævnet vil ikke påbegynde behandlingen af klagen, før gebyret er modtaget. Vejledning om gebyrordningen kan findes på Natur- og Miljøklagenævnets hjemmeside www.nkn.dk.

Tilladelsen må i henhold til § 87, stk. 3, ikke udnyttes, før klagefristen er udløbet, eller behandling af en eventuel klage måtte være afsluttet.

I henhold til naturbeskyttelseslovens § 50, stk. 1, jf. § 66, stk. 2, bortfalder tilladelsen, hvis den ikke udnyttes inden 3 år efter, at den er meddelt.



Hans Chr. Poulsen

Formand

Sendt til

Naturcenter Roskilde, jr. nr. NTS-4112-00227
Naturstyrelsen
Danmarks Naturfredningsforening
Danmarks Naturfredningsforenings lokalkomité
Dansk Ornitologisk Forening, att. Knud Flensted
Kulturarvsstyrelsen
Friluftsrådet
Arkitekt Ib Jakobsen, Svinemosevej 4, 3670 Veksø

FREDNINGSNÆVNET FOR KØBENHAVN

Rudersdal Kommune
Att.: Jan Harboe

Via e-post: JAH@rudersdal.dk

Retten i Hillerød
Sdr. Jernbanevej 18b
3400 Hillerød
Tlf. 20 12 28 42

kobenhavn@fredningsnaevn.dk
www.fredningsnaevn.dk
FN-KBH-51-2023

Den 21. november 2023

Fredning: Aggershvile - Projekt: Tilbygning m.m. Kørøvej 30, Skodsborg

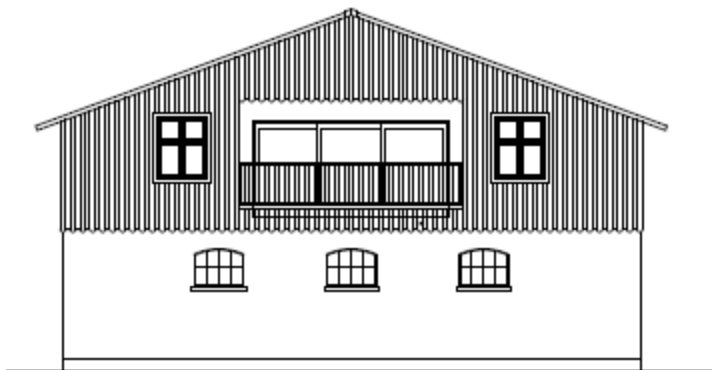
Over for fredningsnævnet har ejeren af ejendommen søgt om dispensation til at opføre en tilbygning til stuehuset og lovliggørende dispensation til opsat solcelleanlæg og indbygget altan samt anvendelse af del af kornloft som rytterstue i staldbygningen på ejendommen matr.nr. 1a Aggershvile, beliggende Kørøvej 30, 2942 Skodsborg. Projektet er nærmere beskrevet i det materiale, der er sendt til fredningsnævnet. Den nærmere placering fremgår af følgende luftfotos:



Den ansøgte karnap på stuehuset har følgende udseende:



Den indbyggede altan i staldbygningen fremstår som følger:



Sagens oplysninger

Det fremgår af kommunens fremsendelsesbrev blandt andet:

Arkitektfirmaet ... søger for ejerne af ejendommen om dispensation og byggetilladelse til at opføre en tilbygning på 10 m² til stuehuset samt om lovliggørelse af allerede udført istandsættelse og om ombygning af del af høløftet på staldbygningen til anvendelse som rytterstue. Herudover er der etableret et solcelleanlæg på 102 m² på den sydvendte tagflade af staldbygningen.

Stuehuset og staldbygningen er oprindeligt opført i år 1900 og er begge i Lokalplan 264 udpeget med bevaringsværdig med høj bevaringsværdi 3 efter SAVE-metoden.

For stuehuset på 268 m² søges opført en karnap på 10 m² ved det vestvendte køkken / alrum. Tilbygningen udføres i overensstemmelse med hovedhusets bærende værdier med pudsede facader, røde tegl på tag og vinduesproportioner, farvesætning mm. som på eksisterende stuehus.

Tilbygningen kan alene ses inde fra eget gårdrum.

Staldbygningen har et bebygget areal på 415 m² og et høloft/opbevaringsrum på 150 m².

Der søges om dispensation/godkendelse af allerede udført indretning af høloftet til rytterstue på 139 m² og med indeliggende altan på ca. 10 m². Herudover isættes ekstra vinduer for sikring af dagslys. Staldbygningen har været igennem en omfattende renovering, og i den forbindelse blev rytterstuen etableret med birumsfunktioner i form af toilet/bad, køkken og opbevaring. I forbindelse med renoveringen er der på den sydvendte tagflade af staldbygningen etableret et 102 m² solcelleanlæg. Tagfladen vender ind mod gårdrum og Jægersborg Hegn og væk fra de åbne arealer.

Fredningsforhold

Det fremgår af sagen, at ejendommen er omfattet af Overfredningsnævnets kendelse af 17. november 1943.

Af fredningsbestemmelserne fremgår blandt andet følgende:

Navnlig er det uden fredningsmyndighedernes tilladelse forbudt.

a) at opføre nybygninger eller foretage forandringer i den eksisterende bebyggelse, der ikke kræves af ejendommens drift som land- brugsejendom.

Internationale naturbeskyttelsesområder

Rudersdal Kommune har udtalt:

Vurdering af projektet i forhold til Natura 2000-område nr. 144 Nedre Mølleådal og Jægersborg Dyrehave:

Ejendommen ligger op til Jægersborg Hegn, som indgår i Natura 2000-område nr. 144 Nedre Mølleådal og Jægersborg Dyrehave. Natura 2000-området indeholder to habitatområder: nr. 191 Nedre Mølleådal og nr. 251 Jægersborg Dyrehave. I denne sammenhæng er nr. 191 Nedre Mølleådal, som også inkluderer det nærliggende Jægersborg Hegn, relevant at inddrage. I udpegningsgrundlaget for nr. 191 indgår 11 habitatnaturtyper og én art, nemlig sumpvindelsnegl. Udpegningsgrundlag fremgår bl.a. af Natura 2000-basisanalyse 2022-2027, Miljøstyrelsen november 2021. Basisanalyse N144

Det ønskede projekt og aktiviteter i forbindelse hermed vil på ingen måde kunne påvirke Natura 2000-området negativt herunder de udpegede naturtyper og den udpegede art.

Vurdering af projektet i forhold til habitatdirektivets bilag IV-arter:

Forvaltningen har ikke kendskab til forekomst af bilag IV-arter på ejendommen eller nærliggende arealer og har heller ikke fundet oplysninger herom på almindeligt tilgængelige datakilder. Ud fra de eksisterende naturtyper i området, herunder det nærliggende Jægersborg Hegn kan der være tale om følgende arter:

Flagermus: vand-, trol-, dværg-, brun-, skimmel-, langøret- og sydflagermus (kilde: Dansk Pattedyratlas).

Krybdyr: Markfirben (dog næppe egnet biotop)

Det vurderes, at det ønskede projekt og aktiviteter i forbindelse hermed, ikke vil påvirke evt. forekommende bilag IV-arter efter habitatdirektivet negativt.

Det kan i øvrigt tilføjes, at nærmeste beskyttede naturtype efter § 3 i naturbeskyttelsesloven er en sø, som ligger over 300 meter fra ejendommen.

Sagens behandling

Fredningsnævnet har foretaget besigtigelse.

Sagen har været sendt til udtalelse hos Miljøstyrelsen, der yder teknisk bistand til fredningsnævnet, og hos Danmarks Naturfredningsforening, Friluftsrådet og DOF

Kommunes fredningstilsyn har udtalt:

Karnappen findes fint tilpasset det bevaringsværdige stuehus med fin harmoni mellem murstykker på hver side af havestuen og en fin spatiering på havestuen / køkkenudvidelse. Stuehusets areal holdes under 350 m².

Da der ikke er tale om stutteri men landbrugsdrift i form af korndyrkning og foderstoffer samt opstaldning af heste, findes indretning af rytterstuen ikke umiddelbart at være nødvendig for ejendommens drift. Den ansøgte rytterstue kræver både dispensation i forhold til fredningskendelsen og Lokalplan 264 samt landzonetilladelse jf. planlovens § 35, stk. 1.

Ansøger har oplyst, at der pt. er opstaldet 4 heste. Ud over ejerne har hver af hestene tilknyttet halvpart samt en række øvrige brugere, der modtager ride undervisning mm. I gennemsnit har staldene ti besøgende om dagen, mandag til fredag, og en del flere i weekenden.

Rummet, der er ombygget til rytterstue, var oprindeligt bygget til kornkammer. Der er ikke behov for denne funktion i dag, da der ikke er svinestald på gården længere, og egenproduktion af korn afhentes samtidig med, at markerne bliver høstet. En stor del af loftet kan dog

stadig anvendes om høloft / kornkammer, såfremt behovet skulle opstå.

Solcelle anlægget findes ikke at give generende reflekser ud mod omgivelserne / de fredede arealer. Anlægget fremstår med rimelig mat overflade.

Fredningstilsynet har anbefalet, at ansøgningen imødekommes på følgende vilkår:

- a) At tilbygning til stuehuset udføres i materialer og farver som eksisterende hus,
- b) At indeliggende altan ikke kan godkendes men erstattes af rekonstrueret gavl, dog med tre stk. dannebrogsvinduer, og
- c) At rytterstuen ikke må anvendes til selvstændigt boligformål.

Danmarks Naturfredningsforening og Friluftsrådet har under den foretagne besigtigelse tilsluttet sig kommunens indstilling.

Der er ikke i øvrigt fremkommet indsigelser imod ansøgningen.

I afgørelsen har deltaget dommer Ulrik Finn Jørgensen (formand), Lars Thimm (udpeget af miljøministeren) og Niels Bundsgaard (udpeget af Rudersdal Kommune).

Afgørelsen er truffet i enighed.

Fredningsnævnets afgørelse

I medfør af § 50, stk. 1, i naturbeskyttelsesloven meddeler nævnet herved dispensation til den ansøgte tilbygning til stuehuset, til bevarelse af solcelleanlægget og til anvendelse af dele af det gamle kornloft til rytterstue på vilkår:

- a) At tilbygning til stuehuset udføres i materialer og farver som eksisterende hus,
- b) At indeliggende altan ikke kan godkendes men erstattes af rekonstrueret gavl, dog med tre stk. dannebrogsvinduer placeret over hvert af de tre vinduer i stueetasen, og
- c) At rytterstuen ikke må anvendes til selvstændigt boligformål.

Fredningsnævnet har lagt vægt på, at det tilladte ikke strider mod fredningens formål, som er at bevare områdets hidtidige tilstand.

Det er fredningsnævnets vurdering, at det tilladte ikke indebærer, at der i noget internationalt naturbeskyttelsesområde sker en forringelse af naturtyper og levesteder for arter eller betydelige forstyrrelser af arter som området er udpeget for. Det er endvidere fredningsnævnets vurdering, at det ansøgte ikke kan beskadige eller ødelægge yngle- eller rasteområder i det naturlige udbredelsesområde for de dyrearter, der er nævnt i bilag 3 til naturbeskyttelsesloven, eller ødelægge de plantearter, der er nævnt i bilag 5 til loven.

Tilladelsen må i henhold til naturbeskyttelseslovens § 87, stk. 3, ikke udnyttes før klagefristen er udløbet, eller behandling af en eventuel klage måtte være afsluttet.

Tilladelsen fritager ikke ansøger for at søge tilladelse efter anden lovgivning, hvis dette er påkrævet.

Der henvises i øvrigt til klagevejledningen, der er trykt nedenfor.

Med venlig hilsen

Ulrik Finn Jørgensen
formand

Andre modtagere af denne afgørelse

Kopi af denne afgørelse er sendt til Miljøstyrelsen, Peter H. Christiansen v/ Møgelhøj arkitekter, Danmarks Naturfredningsforening, Friluftsrådet og Dansk Ornitologisk Forening.

Klagevejledning

Der kan klages over denne afgørelse til Miljø- og Fødevarerklagenævnet. Klagefristen udløber 4 uger efter, at afgørelsen er meddelt. Er afgørelsen offentligt bekendtgjort, regnes klagefristen dog altid fra bekendtgørelsen. Klagen skal ifølge lov om naturbeskyttelse § 87 afgives via Miljø- og Fødevarerklagenævnets digitale selvbetjening, jf. vejledning på klagenævnets hjemmeside www.naevneneshus.dk. Klagefristen udløber ved midnat på dagen for klagefristens udløb. Hvis klagefristen udløber på en lørdag eller en helligdag, forlænges fristen til den følgende hverdag.

Klageberettigede er, jf. naturbeskyttelseslovens § 86:

- Adressaten for afgørelsen,
- ejeren af den ejendom, som afgørelsen vedrører,
- offentlige myndigheder,
- en berørt nationalparkfond,
- lokale foreninger og organisationer, som har en væsentlig interesse i afgørelsen,
- landsdækkende foreninger og organisationer, hvis hovedformål er beskyttelse af natur og miljø, og
- landsdækkende foreninger og organisationer, som efter deres formål varetager væsentlige, rekreative interesser, når afgørelsen berører sådanne interesser.

Det er en betingelse for Miljø- og Fødevarerklagenævnets behandling af en klage, at den, der klager indbetaler et gebyr på 900 kr. for privatpersoner og 1.800 kr. for virksomheder og or-

ganisationer (2016-niveau). Klagegebyret reguleres den 1. januar hvert år efter den af Finansministeriet fastsatte sats for det generelle pris- og lønindeks som løbende offentliggjort i forslag til finanslov med virkning for klager, der modtages i nævnet fra og med den 1. februar 2017. Nævnet offentliggør størrelsen af klagegebyret på sin hjemmeside www.naevne-nes-hus.dk.

Gebyret opkræves i forbindelse med klagens oprettelse i Miljø- og Fødevareklagenævnets digitale selvbetjening. Klagen behandles først, når gebyret er betalt. Vejledning om gebyrbetalingen kan ligeledes findes på Miljø- og Fødevareklagenævnets hjemmeside www.naevne-nes-hus.dk.

Gebyret tilbagebetales, hvis

- 1) klagesagen fører til, at den påklagede afgørelse ændres eller ophæves,
- 2) klageren får helt eller delvis medhold i klagen, eller
- 3) klagen afvises som følge af overskredet klagefrist, manglende klageberettigelse eller fordi klagen ikke er omfattet af Miljø- og Fødevareklagenævnets kompetence.

Det bemærkes, at hvis den eneste ændring af den påklagede afgørelse er forlængelse af frist for efterkommelse af afgørelse som følge af den tid, der er medgået til at behandle sagen i klagenævnet, tilbagebetales gebyret dog ikke.

Miljø- og Fødevareklagenævnet kan også beslutte at tilbagebetale klagegebyret, hvis

- 1) der er indledt forhandlinger med afgørelsens adressat og/eller førsteinstansen om projektilpasninger, og disse forhandlinger fører til, at klager trækker sin klage tilbage, eller
- 2) klager i øvrigt trækker sin klage tilbage, før Miljø- og Fødevareklagenævnet har truffet afgørelse i sagen.

Gebyret tilbagebetales dog ikke, hvis nævnet vurderer, at der er forhold, der taler imod at tilbagebetale gebyret, f.eks. hvis klagen trækkes tilbage meget sent, herunder efter at klager har haft et afgørelsesudkast i partshøring.

En tilladelse må i henhold til naturbeskyttelseslovens § 87, stk. 3, ikke udnyttes før klagefristen er udløbet, eller behandling af en eventuel klage måtte være afsluttet.

Det følger endvidere af naturbeskyttelseslovens § 50, stk. 1, jf. § 66, stk. 2, at en tilladelse bortfalder, hvis den ikke udnyttes inden 3 år efter, at den er givet.