

**Afgørelser – Reg. nr.: 00820.00**

**Fredningen vedrører: Vissenbjerg Hovedvej -  
Ophævet**

**Domme**

**Taksationskommissionen**

**Naturklagenævnet**

**Overfredningsnævnet            16-11-1941**

**Fredningsnævnet                29-12-1941**

**Kendelser**

**Deklarationer**

FREDNINGSNÆVNET>

491 VISSENBJERG

1312 IV NØ og NV

IKKE FREDNING  
INDHOLDSFORTEGNELSE

- Kendelse af 16/11 1942 [ofn - 490/42] om ophævelse af
- Kendelse af 29/12 1941 [nævn - 1/40] om fredning mod bebygelse syd for ny landevej.

MATRIKELFORTEGNELSE

(ajour pr. 16/11 1942)

Fredningen omfatter (helt eller delvis) følgende matrikelnumre:

Arealer af Vissenbjerg sogn  
 (Assenbølle<sup>By</sup>, Gadsbølle<sup>By</sup> og Rold, Gammel  
 Gl. Grøttebjerg<sup>Gde.</sup>, Koelbjerg<sup>By</sup>)

Gældende matrikulært kortbilag: D.v.

Se også REG. NR.:

## OPHÆVET

Afsagt den 29/12 1941.

Nr. 1/1940

Veiforlægning Nord om Vissenbjerg.

## K E N D E L S E :

Ved Skrivelse af 4. Januar 1940 indberettede Amtsvejinpektøren i Odense for Naturfredningsnævnet for Odense Amtsrads-kreds en af Odense Amtsråd vedtaget Forlægning af Høvedvej Nr. 1 (Odense - Middelfart Landevej) paa Strækningen fra St. 14,0 km til St. 18,5 km Nord om Vissenbjerg

Naturfredningsrådet og Danmarks Naturfredningsforening har i herfra indhentede Erklæringer paapeget det ønskelige i, at Vejen gøres facadeløs, og har efter stedfunden Besigtigelse af Omraadet fastholdt, at Vejen bør være facadeløs, medens man iøvrigt ikke vil modsætte sig selve Vejens Gennemførelse. Naturfredningsforeningen har endelig særlig fremhævet, at det er vigtigt, at Vejens Svdside gøres facadeløs paa Strækningen fra Assenbølle Teglværk (Ca. 18,5 km. St.) til Duedals Huse (ca. 16.6 km St.), paa hvilken Strækning der findes Skov Syd for Vejen.

Odense Amtsråd har ikke ønsket at søge Vejen gjort facadeløs efter Bestemmelsen i Lov om Byplaner af 29. April 1938, og Vissenbjerg Sogneraad har protesteret mod, at Vejen gøres facade-løs.

Et Flertal af de interesserede Lodsejere, som har givet Møde under Sagen, har enstemmigt udtalt, at de ønsker at bevare deres Ret til at bygge ved Vejen i videst muligt Omfang, og at de paaastaar sig tilkendt størst mulig Erstatning, hvis der fra Naturfredningsmyndighedernes Side paalægges deres Ejendomme Servitutter eller Hindringer for lovlig Udnyttelse af deres Ejendomsret.

Amtsvejevsnævnet har oplyst, at der langs Vejen er udlagt de fornødne Markindkørsler for den landbrugsmæssige Udnyttelse af Ejendommene, og at det er tilkendegivet hver enkelt Lodsejer, at de ikke kan forvente Tilladelse til Etablering af yderligere Markindkørsler.

Fredningsnævnet har tilkendegivet Sogneraadet, at Skovstrækningen mellem Vissenbjerg By og den nye Vej maa anses for sammenhængende med den egentlige saakaldte Røverskov, og som Følge heraf er Bebyggelse ved Vejen fra Assenbølle Teglværk til omkring Duedalsvejen undergivet Bestemmelserne i Naturfrednings-

lovens § 25.

Paa Grund af den Skønhed, som Skovbrynnet paa ovennævnte Strækning frembyder, er Nævnets Medlemmer enige om, at de Arealer, der ligger mellem Skoven og Vejens Sydside fra Assenbølle Teglværk til Duedalsvejen, alene bør kunne udnyttes paa almindelig landbrugsmæssig Maade eller til Havebrug og Frugtplantage. Navnlig bør Arealerne ikke udnyttes til Bebyggelse, Oplagsplads eller Affaldsplads eller til andet, som kan virke skæmmende fra Vejen. Disse Arealer omfatter følgende Matr.Nr.e: 2m, 2o, 2p, 2q, 2r Assenbølle, en Del af lp, 2n, en Del af 2m, en Del af 2la, Matr.Nr 2ld, 2le, 2lf, 3Ob, lv, lu, ly, lz, læ, lø, laa, lab Gadsbølle og Rold, en Del af le og 4a, en Del af la Gl. Grøftebjerggaard, alt Vissenbjerg Sogn. - Et Medlem af Nævnet vilde under denne Bestemmelse medtage Strækningen indtil Skovbysvejen (St. 16,0), altsaa et Stykke Øst for Skoven, men 2 Medlemmer finder ikke, at dette Areal frembyder en saadan Skønhed, at Betingelserne i Naturfredningslovens § 1 er opfyldt.

Nævnet finder ikke Hjæmmel til at paalægge yderligere Fredningsbestemmelser.

Da Naturfredningslovens § 25 i Forvejen gælder for det Omraade, der paalægges Fredningsservitut, og da denne ikke paa nogen Maade hindrer økonomisk Udnyttelse overensstemmende med de Forudsætninger, hvorunder vedkommende Ejere har erhvervet Arealerne, tilføjes der ikke ved Fredningsbestemmelsen Ejerne nogen Skade, for hvilken de i Henhold til Naturfredningsloven kan have Krav paa Erstatning.

Forsaavidt angaar de Arealer, der iøvrigt ligger indenfor 300 Meter fra Skoven, henledes Opmærksomheden paa, at Bebyggelse kun maa finde Sted efter Reglerne i Naturfredningslovens § 25, eventuelt først efter at der er udarbejdet en af Fredningsnævnet godkendt Bvgeplan for Arealerne. Af disse Arealer er under denne Sag omhandlet følgende Matr.Nr.r: en Del af 2m Assenbølle, en Del af lp, en Del af 2m Gadsbølle og Rold, en Del af le og 4a, en Del af la, 15, 6e, 6a, 6k Gl. Grøftebjerggaard, ld sammesteds og lle Koelbjerg, alle Vissenbjerg Sogn.

Fredningsbestemmelsen er ikke til Hinder for Bevarelsen af de Huse, som nu forefindes paa Matr.Nr. 2o, 2p, 2q, 2r Assenbølle, 3Ob, 2la, 2ld, 2le, 2lf, lu lv, ly, lz, læ, lø, laa, lab Gadsbølle og Roldshuse, Vissenbjerg Sogn. Paa det Areal af Matr.Nr. lp, Gadsbølle og Roldshuse, der begrænses af de anførte Matr.Nr. i Øst, Syd, Vest og den nye Hovedvej i Nord, kan Bebyggelse ventes tilladt efter Principperne i Naturfredningslovens § 25, navnlig til at gøre den nuværende i stort Omfang skæmmende Bebyggelse mindre synlig fra Hovedvejen.

Fredningsnævnet har ved Bekendtgørelser i Stasstidende, Evens Tidende og Fyens Venstreblad den 2. Oktober 1941 indvarslet Lodsejerne og andre Rettighedshavere i de ved den nye Vej beliggende Ejendomme, og der er desuden sendt samtlige kendte Lodsejere

særskilt Indkaldelse i anbefalet Brev. Ejerne af og andre Rettighedshavere i Matr.Nr. 20, p, q, r Assenbølle, 21a, d, e, f, 30b, lv u, y, z, æ, ø, aa Gadsbølle og Rold er indvarslet ved Bekendtgørelse Statstidende den 21. November 1941, hvorhos Ejerne har faaet Særtryk af Bekendtgørelsen i anbefalede Breve. Da kun en Del af Lodsejerne har givet Møde, forkyndes Kendelsen kun for disse, men ikke for Prioritets- eller andre Rettighedshavere, da ingen saadanne er mødt under Sagen.

T h i b e s t e m m e s :

De Arealer, som ligger mellem Skoven og den nye Hovedvejs Sydside paa Strækningen fra Assenbølle Teglværk til Vejen mod Duedals Huse, nemlig Matr.Nr. 2m, 20, 2p, 2q, 2r Assenbølle, en Del af lp (dog med ovennævnte Forbehold af Byggetilladelse for et afgrænset Areal af dette), 2n, en Del af 2m, en Del af 21a, Matr. Nr. 21d, 21e, 21f, 30b, lu, lv, ly, lz, læ, lø, laa, lab Gadsbølle og Roldshuse, en Del af 1e, 4a og 1a Gl. Grøftebjerggaard, Vissenbjerg Sogn, maa ikke anvendes til Bebyggelse, Oplagsplads, Affaldsplads eller andet, som kan virke skæmmende fra Vejen. Arealerne maa alene anvendes paa almindelig landbrugsmæssig Maade, til Havebrug eller Frugtplantage.

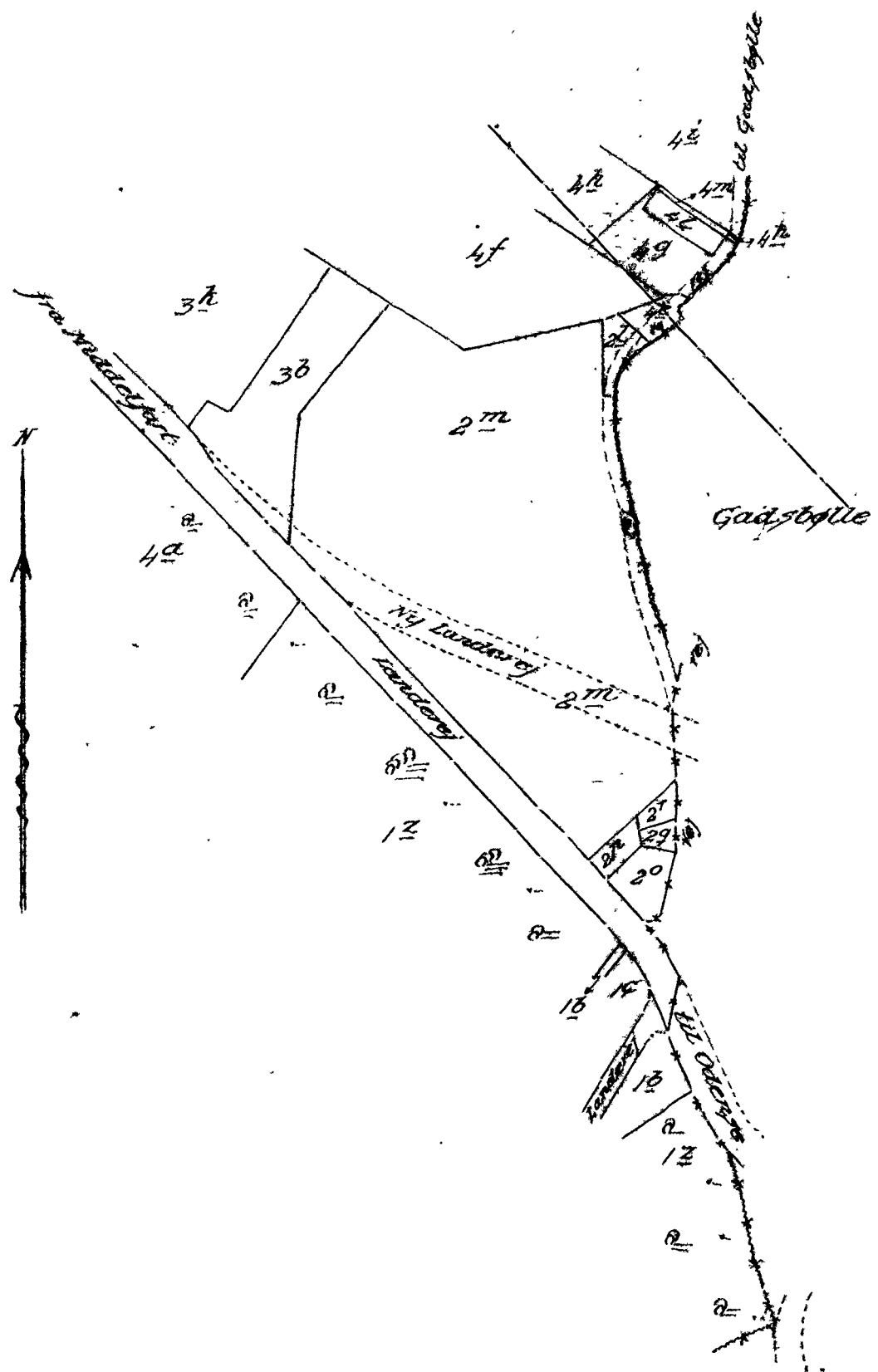
Der tilkendes ingen Erstatning.

Aar 1941, den 29. December afsagdes Kendelse paa Vissenbjerg Kro i Overensstemmelse med foranstaaende Udkast med den Tilføjelse, at der forbeholdes Ejeren af Matr. Nr. 20 Assenbølle, Tømrer H. Clausen, Ret til at have Tømmeroplag paa denne Ejendom i det Omfang, hans Forretning naturligt medfører.

Ringberg. Ad. Nielsen. Jørgen Greve.

Tilstilles, idet Udskriftens Rigtighed bekræftes,  
Statsministeriet.

Ringberg



Terrain of  
Assenbølle By  
Rissenbjerg Sogn.  
Kopi af Mat. Plansk. Kort Jan. 1941.

1:4000

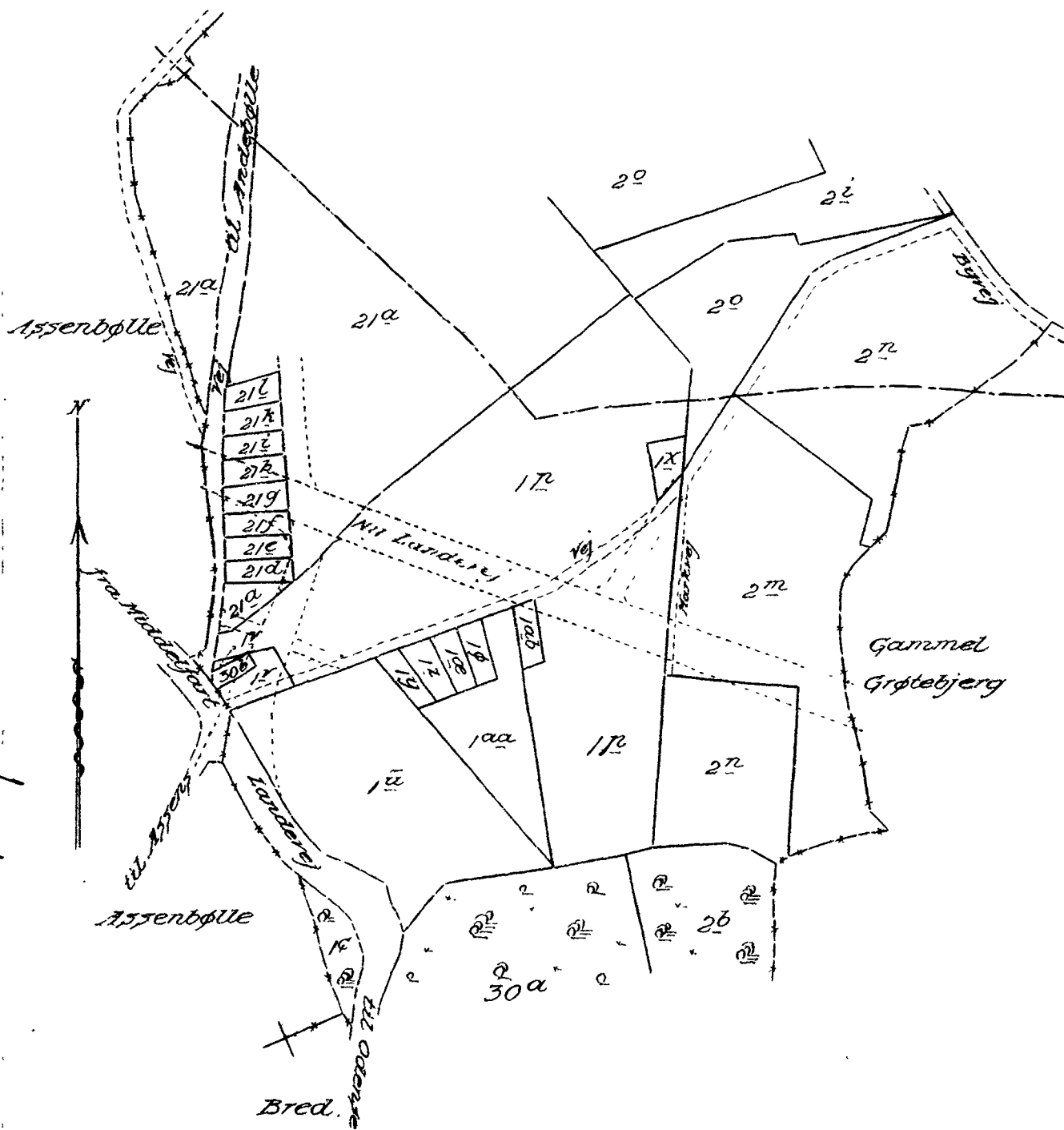
Landinspektør

300 m.

Odsættelse d. 13. Novbr. 1941

Mit. Nr. 100  
Femte

Mtr. Nr. 177. Gadsbølle- og Assenbølle- og Rold Byer. Matr. Nr. 13. Nordr. 1941. Odense, 1941.



Terrain af  
Gadsbølle og Rold Byer.

Vissenbjerg Sogn.  
 Kopi af Matrikelskort Jan 1941

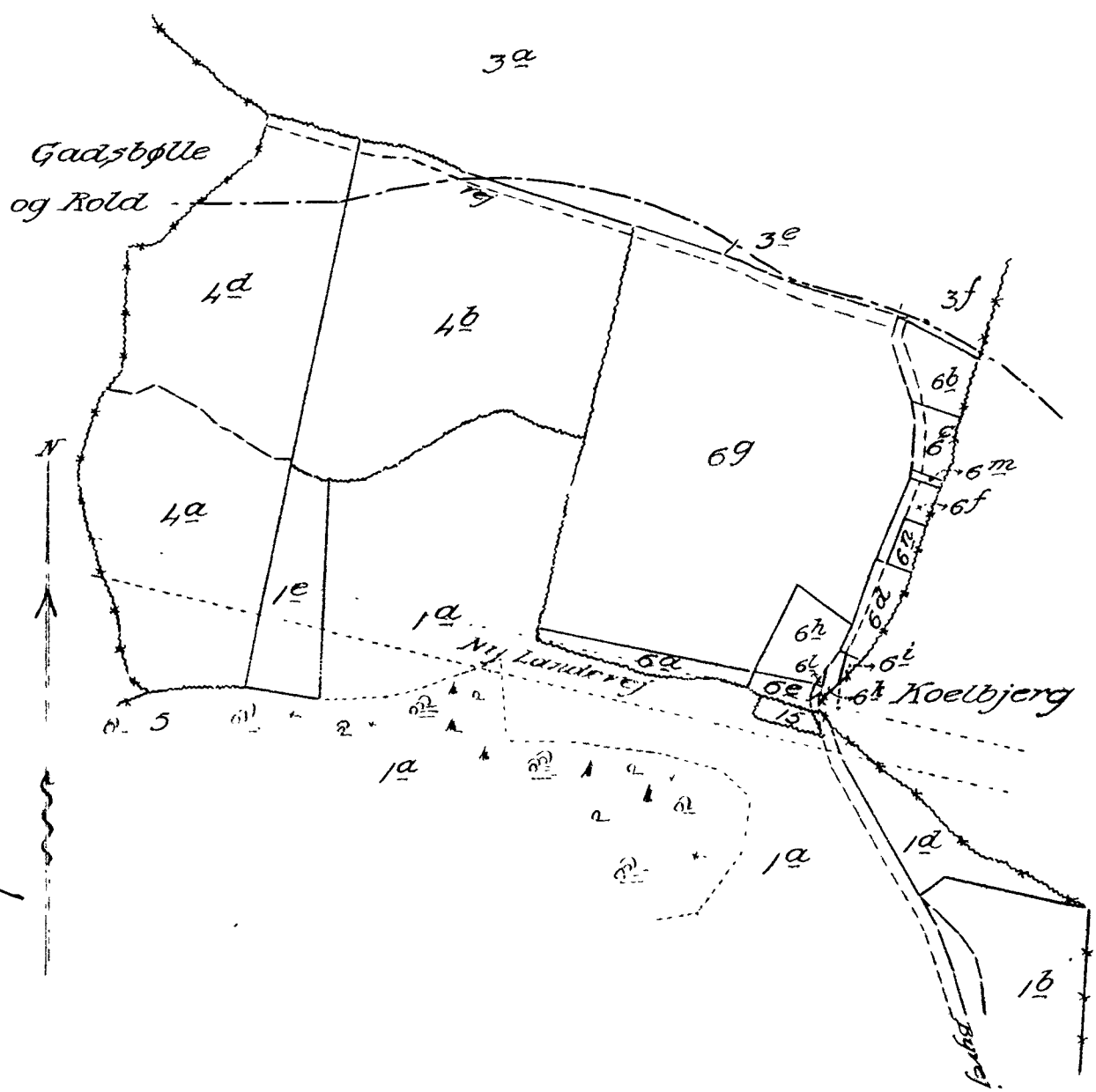
Landskabsingeniør

1:4000

500m



Justitsministeriets Geografisk-kartkalkuler



Terrain af  
Gammel Grøftbjerg.

Lissenbjerg Sogn.

- Kopi af Matr. Udsigt kort. Jan. 1941

*[Signature]*  
Landsinspektør

Gammel Grøftbjerg  
Gaard, Lissenbjerg Sogn  
Odense 13. Novbr. 1941  
Landsinspektør

Ministeriets Genertskaber

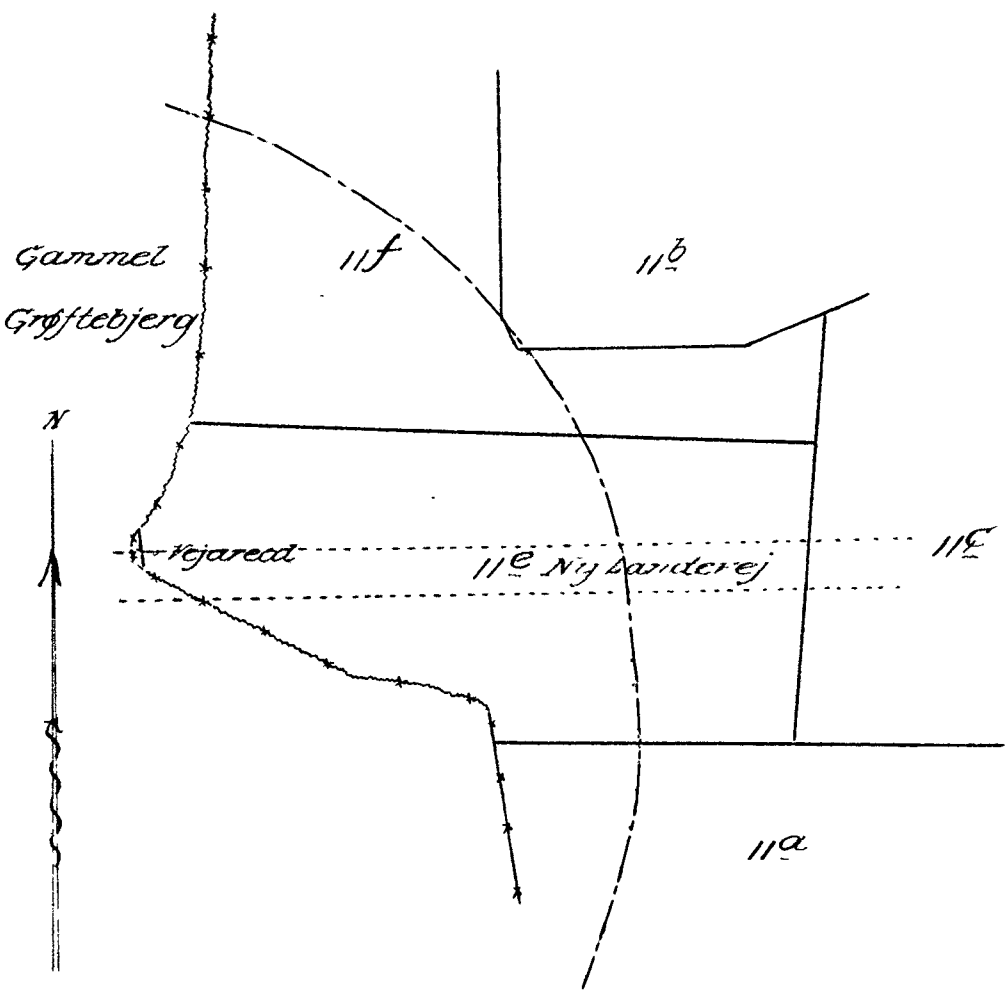
Bestillings-  
formular

Mtr. Nr. 111  
Kølbjerg  
Vissenbjerg Sogn

Odense d. 13. Nov. 1941

Navn:

Landsinspektør



Terrain af  
Kølbjerg By.

Vissenbjerg Sogn.

Kopie af Matrindelkort Jan. 1941.

*[Signature]*  
Landsinspektør

1:4000

500 m

OVERFREDNINGSNÆVNET >

U d s k r i f t

af

OVERFREDNINGSNÆVNETS KENDELSESPROTOKOL.

Aar 1942, den 16. November, afsøgte Overfredningsnævnet  
paa Grundlag af mundtlig og skriftlig Votering følgende

## K e n d e l s e

i Sagen Nr. 490/42 angaaende Fredning af Arealer ved en under  
Udførelse værende forlagt Strækning af Hovedvej Nr. 1 (Odense  
- Middelfart Landevej) fra Station 14,0 km til Station 18,5  
km Nord om Vissenbjerg.

Efter at Naturfredningsnævnet for Odense Amtsrædsreds  
som Følge af derom fremsat Begæring fra Danmarks Naturfrednings-  
forening og fra Naturfredningsrådet forgæves havde henstillet  
til Odense Amtsråd at gøre den nye Vejstrækning facadeløs, har  
Nævnet behandlet Sagen videre som almindelig Fredningssag og har  
under 29. December 1941 afsagt Kendelse om Fredning af de Arealer,  
som ligger mellem en nærmere betegnet Skovbrænne og Sydsiden  
af det nye Vejstykke.

Ved Kendelsen er det bestemt, at en Række Matrikuls-  
numre samt Dele af saadanne, med et enkelt Forbehold og en enkelt  
Undtagelse, i Assenbølle, Gadsbølle og Roldhuse samt i Gl. Grøfte-  
bjerggaard, Vissenbjerg Sogn, fredes saaledes, at de ikke maa  
anvendes til Bebyggelse, Oplagsplads, Affaldsplads eller andet, som  
kan virke skæmmende fra Vejen, og at Arealerne alene maa anvendes  
paa almindelig landbrugsmæssig Maade, til Havebrug eller Frugt-  
plantage.

Endvidere indeholder Kendelsens Præmissers almindelige  
Bestemmelser angaaende Adgangen til Bebyggelse af andre Arealer  
indenfor 300 m fra Skoven.

Endelig bestemmer Kendelsen, at der ikke i Anledning  
af den foran angivne Fredningsservitut tilkendes nogen Erstatning,  
medens der ikke ses at være forhandlet med Lodsejerne, som

løvrigt har været indvarslet, om Erstatningspørgsmålet, men kun i Kendelsen er udtalt:

"Da Naturfredningslovens § 25 i Forvejen gælder for det Omraade, der paalægges Fredningsservitut, og da denne ikke paa nogen Maade hindrer økonomisk Udnyttelse overensstemmende med de Forudsætninger, hvorunder vedkommende Ejere har erhvervet Arealerne, tilføjes der ikke ved Fredningsbestemmelsen Ejerne nogen Skade, for hvilken de i Henhold til Naturfredningsloven kan have Krav paa Erstatning."

Fra Lodsejernes Side er der fremsat Krav om Erstatning overfor Nævnet.

Sagen er af Sagfører C.Andersen, Aarup, for en af Lodsejerne, Købmand H.J.Madsen, Skovly pr. Bred, indanket for Overfredningsnævnet med nærmere formuleret Paastand om Erstatning.

Overfredningsnævnet har den 14.September 1942 besigtiget de fredede Omraader og herunder forhandlet med den ankendte Lodsejer og dennes Sagfører.

Som anført er de fredede Arealer beliggende mellem de under Udførelse værende nye Vejstrækning og et Skovbryn af nogen Skønhed, men bortset herfra fandt Overfredningsnævnet ikke at Egnen frembyder særlig Skønhed eller Ejendommelighed. Det fredede Omraade er for Størstedelen meget lavt liggende nedenfor Vejen, som her føres frem som en ret høj Dæmning. En Del af Arealerne er Mose med Tørvegrave, og Omraaderne synes kun i ringe Grad egnede til Bebyggelse.

Saa vel under Hensyn hertil som til det foran anførte om Kendelsens almindelige bestemmelser angaaende Adgang til Bebyggelse og til Kendelsens formentlig med tvivlsom Hjemmel træffede Bestemmelse angaaende Erstatningspørgsmålet finder Overfredningsnævnet at maatte hæve Kendelsen.

**T h i b e s t e m m e s :**

Den af Naturfredningsnævnet for Odense Amtsreadskreds den 29.December 1941 afsagte Kendelse om Fredning af de Arealer, som ligger mellem en nærmere betegnet Skovbræmme og Sydsiden af Strækning af Hovedvej Nr. 1 (Odense - Middelfart Landevej) fra

Station 14,0 km til Station 18,5 km Nord om Vissenbjerg, ophæves.

P.O.V.

Frederik V.Petersen.