

Afgørelser – Reg. nr.: 07983.00

Fredningen vedrører: Møllehavegård

Domme

Taksationskommissionen

Naturklagenævnet

Overfredningsnævnet

Fredningsnævnet

19-06-1962, 20-08-1980

Kendelser

Deklarationer

FREDNINGSNÆVNET >

Mtr. nr., ejerlav, sogn: 26 a, 26 c, Stempel: 2 kr. - øre
(i København kvarter) 26 s
eller (i de sønderjydske lands-
dele) bd. og bl. i tingbogen, Ramløse by
art. nr., ejerlav, sogn. or sogn.

Akt: Skab B nr. 681
(udfyldes af dommerkontoret)

Anmelder:

Percival Nielsen
Landinspektør

7983.00

DEKLARATION

I anledning af en fredningsmyndighederne ansøgt sag om udstykningsplan for ejendommen "Møllehavegård" matr.nr. 26 a, 26 c og 26 s Ramløse by og sogn har Overfredningsnævnet i skrivelse af 29.12. 1960 til andrageren meddelt:

" I et den 1. oktober 1960 afholdt møde har fredningsnævnet kunnet anbefale, at en under mødet fremlagt udstykningsplan, mærket D, tillades gennemført på følgende vilkår:

- 1) at der kun opføres eenfamilie-huse, hvis udseende før opførelsen skal godkendes af nævnet,
- 2) at den del af ejendommen, der ikke udstykkes efter plan D, status quo fredes,
- 3) at der tinglyses en deklaration på ejendommen omfattende det i punkt 1 og 2 anførte og med nævnet som påtaleberettiget,
- 4) og at denne deklaration tinglyses på ejerens bekostning.

På mødet erklærede De Dem indforstået med disse vilkår.

I denne anledning skal man meddele, at overfredningsnævnet for sit vedkommende herved tillader udstykning og bebyggelse i overensstemmelse med den nævnte plan D på de af fredningsnævnet anførte vilkår.

P.o.v.

sign. Bent Christensen"

I opfyldelse heraf deklarerer undertegnede ejere af matr.nr. 26 a, 26 c og 26 s Ramløse by og sogn herved

at der på de til bebyggelse frigivne parceller af matr.nr. 26 a kun må opføres eenfamilie-huse, hvis udseende før opførelsen skal godkendes af nævnet efter sen dette forelagt tegning.

at hele matr.nr. 26 c og 26 g samt en sydlig del af matr.nr. 26 a, hvilke arealer er vist med skravering på vedhæftede af landinspektør Percival Nielsen udarbejdede kort af 19.6. 1962, status quo fredes. Det bemærkes dog, at Overfredningsnævnet i skrivelse af 1.11.1961 har tilladt gårdejer Erdin Petersen at opføre et beboelseshus og et mindre udhus til redskaber m.v. på matr.nr. 26 c på vilkår, at husenes udseende og nærmere placering forud godkendes af Fredningsnævnet for Frederiksborg amts nordlige del.

Disse bestemmelser begæres herved tinglyst servitutstiftende på matr. nr. 26 a, 26 c og 26 g Ramløse by og sogn med respekt af bestående hafter og servitutter og med fredningsnævnet som påtaleberettiget.

Hillerød, den 19.6.1962
sign. Jan Christensen

Ramløse, den 19.6.1962
sign. Erdin Petersen

ejer af matr.nr. 26 a og 26 g

ejer af matr.nr. 26 c

	Kr.	Øre	
§	"	"	Indført i Dagbogen for Helsing Retskreds (Kronborg vestre F
§	"	"	den 23-6-1962 Dbg. Nr. 4704
111	"	"	Lyst. tingb. $\frac{1}{N}$ fol. II Akt.skab B nr. 681
	Kr.	Øre	

Comptable H. J. ...
Bemærkning i Kronborg ... 16/7 1962

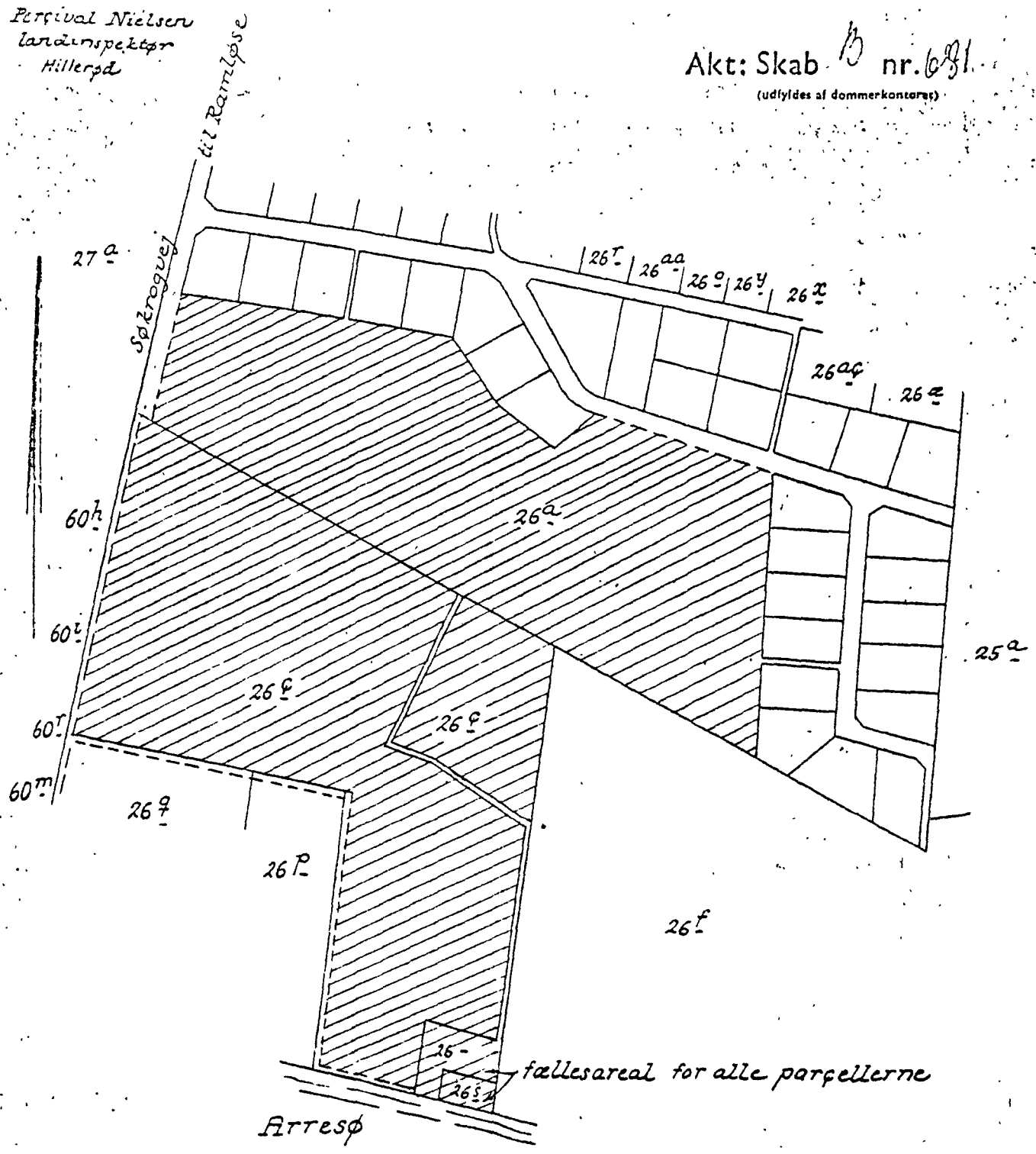
Justitministeriets godkendt

Navn: Percival Nielsen

1962

Hillerød d. 19. juni 1962

attesteres herved



Deklarationsriids vedr.
matr. nr. 26^a, 26^f og 26^s
Ramløse By og Sogn

Det skraverede areal er status quo
fredet, jfr. overfredningsnævnets sk. af 29.12.1960.

Hillerød, d. 19. juni 1962.
Percival Nielsen
landinspektør.

7983.00,

Kommune

HELSINGE kommune

Registreringsnumre

Fredn. nr. 405

HR j.nr.

Fredn.styr. Reg. nr.

Beliggenhed

Fredning ved Møllehavegård.

Matr. nr. 26 a, 26 c, 26 dn m.fl. Ramløse By,
Ramløse.

Grundlag

Deklaration tinglyst 23. juni 1962.

Formål

Formålet med fredningen er at bevare status
quo.

Areal

Ca. 7,2 ha.

FREDNINGSNÆVNET>

... nr., ejerlav, sogn. 20a, 20c og Stempel: kr.

(i København kvarter)
eller (i de sønderjydske lands- 26 s
dele) bd. og bl. i tingbogen,
art. nr., ejerlav, sogn. Ramløse by, Ramløse

Købers }
Kreditors } bopæl:

Anmelder:

Naturfredningsnævnet
for
Frederiksborg amts nordlige
fredningskreds

Folehøvevej 1,
2970 Hørsholm
(F.S. 84/80)

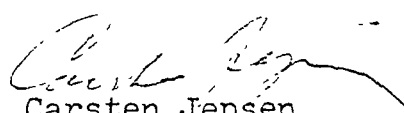
Gade og hus nr.:

7983.00

Påtegning på deklaration af 19/6 1962, tinglyst
den 23/6 1962 på matr. nr.e 26 a, 26 c, 26 s Ramløse
by, Ramløse.

Deklarationens bestemmelse om fredningsnævnets
godkendelse af udseendet af enfamiliehus på de til bebyg-
gelse frigivne parceller af matr. nr. 26 a kvitteres her-
ved til aflysning i tingbogen.


Naturfredningsnævnet
for - , den 20. august 1980.
Frederiksborg amts nordlige
fredningskreds


Carsten Jepsen
nævnets formand

INDFØRT I DAGBOGEN

21.8.80 24515.

RETEN I HELSINGE
LYST AKT. B NR. 681

aflyst som begæret.

Henriette Stokholm
fm. | 31.7.

Justitsministeriets genpartbet
oder
skadesbrev kvitteringer til udsættelse og andre
påtegninger m.m. (vedr. fast ejendom)

KORT >

PLAN D.

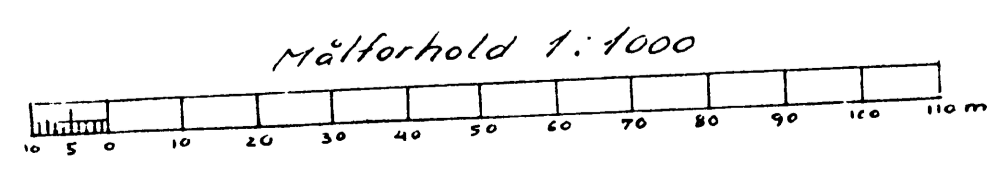


Udsættelsesplan for
Møllehavegaard

udarbejdet d. 2-9-60 af
T. L. Møller
arkitekt
foranret d. 12/9 1960, d. 12/9 60

7983.00.

Matr. nr. 26a og 26f
Ramløse By og Sogn
udarbejdet d. 1. juli 1960
på grundlag af matrikelkortet
Landsinspektørerne
Jørgensen og Jakobsen
Helsingør Humlebæk
Tlf. 310 711.572.



Arresø

DISPENSATIONER>

Afgørelser - Reg. nr.:

Herunder ses afgørelser i dispensationssager for denne fredning

FS 68/02. Staldbygning, hegn og plejeforanstaltninger i fredet område. Ejendommen matr. nr. 26 c Ramløse by, Ramløse, Søkrogvej 51 i Helsing Kommune.

Fredningsnævnet har den 27. september 2002 gennem Helsing Kommune modtaget en ansøgning fra Kenneth Nielsen, som på vegne ejerne har søgt om bibeholdelse af en staldbygning på ovennævnte ejendom. Staldbygningen er opført af en tidligere ejer uden fredningsnævnets tilladelse. På foranledning af Frederiksborg Amt vedrører sagen tillige de på ejendommen værende hegn, der ligeledes er opsat uden nævnets tilladelse, samt amtets plejeforanstaltninger i området.

Ejendommen er omfattet af fredningsdeklaration, tinglyst den 23. juni 1962. Det er fredningens formål at bevare status quo. Fredningsbestemmelserne anfører bl.a., at arealerne status quo fredes, dog at der på matr.nr. 26 c kan opføres et beboelseshus og et mindre udhus til redskaber m.v. Det er et vilkår, at husenes udseende og nærmere placering forud godkendes af fredningsnævnet.

Fredningsnævnet har i anledning af sagen besigtiget ejendommen den 4. juni 2003. I besigtigelsen deltog foruden fredningsnævnet ejeren, Kenneth Nielsen, og repræsentanter for Frederiksborg Amt, Helsing Kommune og Grundejerforeningen Eghøj-Møllehavegård.

På grundlag af besigtigelsen og de synspunkter, der fremkom under denne, opnåedes der ved besigtigelsen enighed om de behandlede punkter, jf. nedenfor.

Efter besigtigelsen har grundejerforeningens formand, Jørgen Lisberg, henstillet til nævnet, at den sigtelinie, der ifølge ovenstående skulle afgrænse rydningen af krattet nordøst for bebyggelsen på ejendommen som led i amtets plejeplan, ændres for at formindske det fri synsfelt mellem staldbygningen på ejendommens østlige del og bebyggelsen på Hyttegårdsvej. Kenneth Nielsen har tilsluttet sig dette ændringsforslag, som ligeledes er tiltrådt af Amtet.

act sn 2001-1211/2-0001

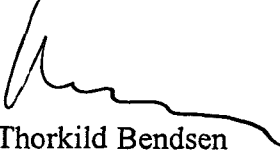
Efter det således foreliggende meddeler fredningsnævnet i medfør af naturbeskyttelseslovens § 50, stk. 1, sålydende tilladelse:

1. Det tillades ejeren at bevare den eksisterende staldbygning. Inden 1 år fra denne afgørelses dato skal bygningens tag udskiftes med et tag af samme materiale og udseende som på hovedhuset.
2. Det tillades ejeren at bevare det eksisterende hegn på vilkår, at hegnspælene males i en diskret jordfarve, samt at tværliggerne skal fremstå umalede. Evt. fornyelse af hegnet skal opfylde disse vilkår.
3. Som et led i Amtets plejeplan for området skal det bestemmes, at bevoksningen i vådområdet nordøst for staldbygningen skal bevares vest for en linie, der aftales efter forhandling mellem ejeren af matr. nr. 26 c Ramløse by, Ramløse, samt Frederiksborg Amt og Grundejerforeningen Eghøj-Møllehavegaard. Det skal herved tilstræbes at bevare den bevoksning, der skærmer for udsyn mellem på den ene side bebyggelsen på Klingebjergvej og den vestlige del af Hyttegårdsvej og på den anden side bebyggelsen incl. staldbygningen på matr. nr. 26 c.

Afgørelsen kan inden 4 uger fra den dag, afgørelsen er meddelt, påklages til Naturklagenævnet af adressaten for afgørelsen, ejeren af den ejendom, som afgørelsen vedrører, offentlige myndigheder og lokale foreninger o.lign., som har en væsentlig interesse i afgørelsen samt landsdækkende foreninger og organisationer, hvis hovedformål er beskyttelse af natur og miljø, og landsdækkende foreninger og organisationer, som efter deres formål varetager væsentlige rekreative interesser, når afgørelsen berører sådanne interesser. En eventuel klage stiles til Naturklagenævnet og indsendes til fredningsnævnet.

Rettidig klage har opsættende virkning for den påklagede afgørelse, medmindre klagemyndigheden bestemmer andet, jf. naturbeskyttelseslovens § 87, stk. 3.

Niels Olesen


Thorkild Bendsen
nævnets formand

Poul Mogens Hansen

Denne afgørelse er sendt til:

Fredningsnævnet for Frederiksborg Amt

Sct. Anna Gade 5 A, 3000 Helsingør
Tlf. 49258120 Fax. 49214686

Den 17 FEB. 2005

Frederiksborg Amt
Landskabsafdelingen
Kongens Vænge 2
3400 Hillerød

Modtaget i
Skov- og Naturstyrelsen

SCANNET
KOPI

LUS

FS. 18/05. Opførelse af to tilbygninger på hver 34 m² til eksisterende dobbelthus på ejendommen matr. nr. 26 c Ramløse by, Ramløse, Søkrøvej 51 i Helsingør Kommune. Deres j. nr. 8-70-51-8-215-7-03.

Fredningsnævnet har gennem Frederiksborg Amt modtaget en ansøgning fra ejeren af ovennævnte ejendom om tilladelse til at opføre to bygninger på hver 34 m² til eksisterende dobbelthus på ejendommen. de to bygninge opføres med farveskuret facade og rød vingetagsten i hver sin ende af eksisterene vinkelhus, henholdsvis mod syd og mod vest.

Fredningen

Ejendommen, som ligger i byzone, er omfattet af fredningsdeklaration, tinglyst den 23. juni 1962. Det er fredningens formål at bevare status quo. Fredningsbestemmelserne anfører bl.a., at arealerne status quo fredes, dog at der på matr.nr. 26 c kan opføres et beboelseshus og et mindre udhus til redskaber m.v. Det er et vilkår, at husenes udseende og nærmere placering forud godkendes af fredningsnævnet.

Historie

Der er i 1962 opført et helårshus på ejendommen. Ifølge BBR er bygningen på 230 m². Helsingør Kommune har i fremsendelsesskrivelsen oplyst, at der i byplanvedtægten for området står, at der på hver ejendom kun må opføres eller indrettes en bolig for en

2007-1211/2-0001
132

familie. Kommunen har i 1982 givet dispensation til, at der indenfor de eksisterende rammer indrettes yderligere en bolig. Kommunen har i 1985 givet tilladelse til en tilbygning til beboelse på 60 m². Tilladelsen er ikke udnyttet og derfor bortfaldet. Fredningsnævnet har den 4. september 2003 givet tilladelse til at bevare den eksisterende staldbygning på 115 m² på ejendommen.

Efter det således foreliggende vurderes det, at det ansøgte ikke strider mod fredningens formål og vil være af underordnet betydning i forhold til dette.

I medfør af naturbeskyttelseslovens § 50, stk. 1, jf. bekendtgørelse nr. 947 af 16. september 2004 om forretningsorden for fredningsnævn § 10, stk. 5, meddeler jeg derfor på nævnets vegne tilladelse til det ansøgte.

Tilladelsen bortfalder i henhold til naturbeskyttelseslovens § 66, stk. 2, såfremt den ikke er udnyttet inden 3 år fra tilladelsens meddelelse.

Afgørelsen kan inden 4 uger fra den dag, afgørelsen er meddelt, påklages til Naturklagenævnet af adressaten for afgørelsen, ejeren af den ejendom, som afgørelsen vedrører, offentlige myndigheder og lokale foreninger o.lign., som har en væsentlig interesse i afgørelsen samt landsdækkende foreninger og organisationer, hvis hovedformål er beskyttelse af natur og miljø, og landsdækkende foreninger og organisationer, som efter deres formål varetager væsentlige rekreative interesser, når afgørelsen berører sådanne interesser. En eventuel klage stiles til Naturklagenævnet og indsendes til fredningsnævnet.

Den meddelte tilladelse må derfor ikke udnyttes før klagefristens udløb. Rettidig klage har opsættende virkning for den påklagede afgørelse, medmindre klagemyndigheden bestemmer andet, jf. naturbeskyttelseslovens § 87, stk. 3.

Det er en betingelse for Naturklagenævnets behandling af en klage, at klageren indbetaler et gebyr på 500 kr. til Naturklagenævnet. Nævnet vil sende klageren en

opkrævning på gebyret, når nævnet har modtaget klagen fra fredningsnævnet. Naturklagenævnet vil ikke påbegynde behandlingen af klagen, før gebyret er modtaget. Vejledning om gebyrordningen kan findes på Naturklagenævnets hjemmeside www.nkn.dk

Gebyret tilbagebetales, hvis klageren får helt eller delvis medhold i sin klage.

Thorkild Bendsen
nævnets formand

Kopi af afgørelsen er sendt til:

Kenneth K. Nielsen, Søkkrogvej 51, Ramløse, 3200 Helsingør

Skov- og Naturstyrelsen

Helsingør Kommune

Danmarks Naturfredningsforening

Friluftsrådet

Friluftsrådets amtsformand, Poul Erik Pedersen

Dansk Ornitologisk Forenings lokalafd. for Københavnsområdet, att. Fredningsudvalget

Fredningsnævnet for Frederiksborg Amt
Sct. Anna Gade 5 A, 3000 Helsingør
Tlf. 49258120 Fax. 49214686

Den - 6 OKT. 2005

Frederiksborg Amt
Landskabsafdelingen
Kongens Vænge 2
3400 Hillerød

Modtaget i
Skov- og Naturstyrelsen

6 OKT 2005

SCANNET

KOPI

FS 61/05. Oprensning af 2 søer på matr. nr. 26a Ramløse by, Ramløse, Helsingør Kommune. Deres j.nr. 8-70-51-8-215-5-00.

Fredningsnævnet har fra Frederiksborg Amt, Landskabsafdelingen modtaget en ansøgning fra Grundejerforeningen Eghøj – Møllehavegaard om tilladelse til oprensning af 2 søer på Eghøj-Møllehavegaard Grundejerforeningens fællesareal.

Amtet har i sagen oplyst, "at man er indstillet på at give den fornødne § 3 dispensation på vilkår og lave en indstilling til Fredningsnævnet.

Sagen blev den gang stillet i bero, fordi realisering af projektet ikke var vedtaget på grundejerforeningens generalforsamling, eller var støttet af grundejerforeningens daværende formand, Michael Kofoed.

Efterfølgende har grundejerforeningen fået foretaget en analyse af sedimentet for at undersøge muligheden for at sprede evt. oprenset materiale på de tilstødende arealer.

Amtets medarbejder har den 13. maj 2005 besigtiget området med Erik Sangill fra grundejerforeningen og entreprenør Finn Larsen. Her blev mulighederne for oprensningen gennemgået. Det blev besluttet, at der skulle arbejdes videre med en delvis oprensning af den østlige del af søen, hvor det er muligt at sprede det oprensede materiale på de tilstødende græssede arealer. De græssede arealer modtager MVJ

2005-1211/2-001
169

tilskud.

Grundejerforeningen har efterfølgende på en generalforsamling besluttet at investere i en oprensning af søen.

Gilleleje Museum har i et høringssvar udtalt, at det bør være et vilkår, at museet underrettes i god tid inden en evt. oprensning påbegyndes.

Fredningen

Ejendommen, som ligger i byzone, er omfattet af fredningsdeklaration, tinglyst den 23. juni 1962. Det er fredningens formål at bevare status quo.

- - - - -

Det er forvaltningens vurdering, at da søen er under delvis tilgroning af tagrør og pil, vil en oprensning være med til at bevare tilstanden og dermed i overensstemmelse med status quo fredningen. Spredningen af det oprensede materiale vurderes at være af underordnet betydning i forhold til fredningens formål.

Forvaltningen kan på denne baggrund med amtsrådet bemyndigelse anbefale, at fredningsnævnet i medfør af Naturbeskyttelseslovens § 50, stk. 1 giver tilladelse til det ansøgte på følgende vilkår:

- Af hensyn til plante- og dyrelivet i søen skal oprensningen foretages indenfor perioden 15. august - 1. marts.
- Kun grene og blade, slam og mudder må oprensnes. Den faste bund må ikke beskadiges, da søen så kan blive utæt.
- Der må ikke etableres øer i søen.
- Det oprensede materiale skal fordeles jævnt i et ca. 10 cm tyndt lag udenfor arealer omfattet af naturbeskyttelseslovens § 3 og i tilstrækkelig afstand fra søen, til at tilbagesivning af næringsstoffer til søen undgås (mindst 15 meter).
- Hvor brinkerne berøres af oprensningen, skal de tilrettes med jævnt skrånende bredder med en hældning ikke stejlere end 1:5 og således at de passer naturligt ind i landskabet.
- Der må ikke udsættes ænder, fisk, krebs eller andre dyr i søen, og der må ikke opsættes redehuse.
- Der må ikke plantes træer eller buske på bredarealet.
- Der må ikke foretages udsåning af græsser eller andre frøblandinger på

brinkerne.

- Der må ikke opsættes broer eller terrasser i eller ved søen.
- Gilleleje Museum, Vesterbrogade 56, 3250 Gilleleje (tlf. 48 30 16 31) skal kontaktes i god tid for oprensningen påbegyndes, så museet har mulighed for at iværksatte prøveundersøgelser og være til stede ved arbejdets udførelse.”

Fredningsnævnets afgørelse:

Efter det foreliggende vurderes det, at det ansøgte ikke strider mod fredningens formål og vil være af underordnet betydning i forhold til dette.

I medfør af naturbeskyttelseslovens § 50, stk. 1, jf. bekendtgørelse nr. 947 af 16. september 2004 om forretningsorden for fredningsnævn § 10, stk. 5, meddeler jeg derfor på nævnets vegne tilladelse til det ansøgte på de vilkår, der er anbefalet ovenfor af Frederiksborg Amt.

Tilladelsen bortfalder i henhold til naturbeskyttelseslovens § 66, stk. 2, såfremt den ikke er udnyttet inden 3 år fra tilladelsens meddelelse.

Afgørelsen kan inden 4 uger fra den dag, afgørelsen er meddelt, påklages til Naturklagenævnet af adressaten for afgørelsen, ejeren af den ejendom, som afgørelsen vedrører, offentlige myndigheder og lokale foreninger o.lign., som har en væsentlig interesse i afgørelsen samt landsdækkende foreninger og organisationer, hvis hovedformål er beskyttelse af natur og miljø, og landsdækkende foreninger og organisationer, som efter deres formål varetager væsentlige rekreative interesser, når afgørelsen berører sådanne interesser. En eventuel klage stiles til Naturklagenævnet og indsendes til fredningsnævnet.

Den meddelte tilladelse må derfor ikke udnyttes før klagefristens udløb. Rettidig klage har opsættende virkning for den påklagede afgørelse, medmindre klagemyndigheden bestemmer andet, jf. naturbeskyttelseslovens § 87, stk. 3.

Det er en betingelse for Naturklagenævnets behandling af en klage, at klageren indbetaler et gebyr på 500 kr. til Naturklagenævnet. Nævnet vil sende klageren en opkrævning på gebyret, når nævnet har modtaget klagen fra fredningsnævnet. Naturklagenævnet vil ikke påbegynde behandlingen af klagen, før gebyret er modtaget. Vejledning om gebyrordningen kan findes på Naturklagenævnets hjemmeside www.nkn.dk

Gebyret tilbagebetales, hvis klageren får helt eller delvis medhold i sin klage.

Thorkild Bendsen
nævnets formand

Kopi af afgørelsen er sendt til:

Erik Sangill, Klingebjergvej 10, Ramløse, 3200 Helsingør

Helsingør Kommune

Skov- og Naturstyrelsen

Danmarks Naturfredningsforening

Friluftsrådet

Friluftsrådets amtsformand, Poul Erik Pedersen

Dansk Ornitologisk Forenings lokalafd. for Københavnsområdet, att. Fredningsudvalget

Gilleleje Museum, Vesterbrogade 56, 3250 Gilleleje

Fredningsnævnet for Frederiksborg Amt

Sct. Anna Gade 5 A, 3000 Helsingør
Tlf. 49258120 Fax. 49214686

Den 13 NOV. 2006

Michael Kjær Nielsen
Søkrøvej 51
3200 Helsingør

Modtaget i
Skov- og Naturstyrelsen
14 NOV. 2006

**FS. 23/06. Opførelse af to tilbygninger til eksisterende dobbelthus på
ejendommen matr. nr. 26 c Ramløse by, Ramløse, Søkrøvej 51 i Helsingør
Kommune.**

Fredningsnævnet meddelte den 17. februar 2005 tilladelse til at opføre to bygninger på hver 34 m² til eksisterende dobbelthus på ejendommen.

Herefter har De ved brev af 12. februar 2006 ansøgt nævnet om tilladelse til nogle ændringer i det tilladte projekt, nemlig vedr. tilbygning 1, at hoveddøren flyttes fra vestfacaden til sydfacaden, og vedr. bygning 2, at skorstenen på sydfacaden flyttes til midten af facaden, at facaden får 2 døre med glasparti over, at 2 døre på vestfacaden erstattes af et vindue, at skorsten på vestfacaden erstattes med 1 vindue, og at 8 kældervinduer reduceres til 6 stk.

Fredningen

Ejendommen, som ligger i byzone, er omfattet af fredningsdeklaration, tinglyst den 23. juni 1962. Det er fredningens formål at bevare status quo. Fredningsbestemmelserne anfører bl.a., at arealerne status quo fredes, dog at der på matr.nr. 26 c kan opføres et beboelseshus og et mindre udhus til redskaber m.v. Det er et vilkår, at husenes udseende og nærmere placering forud godkendes af fredningsnævnet.

Fredningsnævnet har i sagen indhentet udtalelser fra Helsingør Kommune og Frederiksborg Amt.

Fredningsnævnets afgørelse

Efter det foreliggende vurderes det, at det ansøgte ikke strider mod fredningens

formål. Fredningsnævnet meddeler derfor i medfør af naturbeskyttelseslovens § 50, stk. 1, tilladelse til de ansøgte ændringer af det tidligere godkendte projekt.

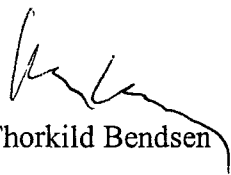
Tilladelsen bortfalder i henhold til naturbeskyttelseslovens § 66, stk. 2, såfremt den ikke er udnyttet inden 3 år fra tilladelsens meddelelse.

Afgørelsen kan inden 4 uger fra den dag, afgørelsen er meddelt, påklages til Naturklagenævnet af adressaten for afgørelsen, ejeren af den ejendom, som afgørelsen vedrører, offentlige myndigheder og lokale foreninger o.lign., som har en væsentlig interesse i afgørelsen samt landsdækkende foreninger og organisationer, hvis hovedformål er beskyttelse af natur og miljø, og landsdækkende foreninger og organisationer, som efter deres formål varetager væsentlige rekreative interesser, når afgørelsen berører sådanne interesser. En eventuel klage stiles til Naturklagenævnet og indsendes til fredningsnævnet.

Den meddelte tilladelse må derfor ikke udnyttes før klagefristens udløb. Rettidig klage har opsættende virkning for den påklagede afgørelse, medmindre klagemyndigheden bestemmer andet, jf. naturbeskyttelseslovens § 87, stk. 3.

Det er en betingelse for Naturklagenævnets behandling af en klage, at klageren indbetaler et gebyr på 500 kr. til Naturklagenævnet. Nævnet vil sende klageren en opkrævning på gebyret, når nævnet har modtaget klagen fra fredningsnævnet. Naturklagenævnet vil ikke påbegynde behandlingen af klagen, før gebyret er modtaget. Vejledning om gebyrordningen kan findes på Naturklagenævnets hjemmeside www.nkn.dk

Gebyret tilbagebetales, hvis klageren får helt eller delvis medhold i sin klage.



Thorkild Bendsen
nævnets formand

Kopi af afgørelsen er sendt til:

Frederiksborg Amt J.nr. 8-70-51-8-215-5-06

Helsingør Kommune J.nr. 2003-560

Skov- og Naturstyrelsen

Danmarks Naturfredningsforening

Friluftsrådet

Friluftsrådets amtsformand, Poul Erik Pedersen

Dansk Ornitologisk Forenings lokalafd. for Københavnsområdet, att. Fredningsudvalget

Nævnsmedlem Niels Olesen

Nævnsmedlem Poul M. Hansen

Fredningsnævnet for Nordsjælland

Kannikegade 1
3400 Hillerød
Tlf. 47 33 87 00
Fax. 48 20 00 31
E-mail: oti@domstol.dk

SCANNET

Modtaget i
Skov- og Naturstyrelsen
24 JULI 2007

Den 23. juli 2007 traf Fredningsnævnet for Nordsjælland afgørelse i sagen:

FS 103/2007 Udlægning af jord på matr.nr. 26c, Ramløse By, Ramløse i Gribskov Kommune**Sagens baggrund og opstart**

Ved skrivelse af 13. juni 2007 har Gribskov Kommune oplyst, at der er udlagt jord på ejendommen i forbindelse med byggeri for et år siden. Ved kommunens besigtigelse den 11. maj 2007 var en gravko ved at jævne jord på marken.

Fredningsbestemmelser

Området er omfattet af en fredningsdeklaration, der er lyst den 23. juni 1962. Det er fredningens formål at bevare status quo.

Tidligere afgørelse

Fredningsnævnet for Frederiksborg Amt har ved afgørelse af 17. februar 2005 (FS 18/05) meddelt tilladelse til opførelse af 2 bygninger på hver 34 m² til eksisterende dobbelthus. Helsingør Kommune gav den 15. april 2005 byggetilladelse til anlæg af en kælder på 161 m².

Udtalelser

Gribskov Kommune har i skrivelsen af 11. juni 2006 anført, at ejeren har betragtet udlæg af jord som en del af nævnte 2 tilladelser. Jorden er jævnet ud i et ca. 20 – 30 cm tykt lag, som efterfølgende er sået til med græs. Dette kan ikke forstyrre udsigten over Arresø. Kommunen mener ikke, at udlægning af jorden strider mod fredningens formål og vil være af underordnet betydning i forhold til dette.

Fredningsnævnets bemærkninger og afgørelse

Det ansøgte findes ikke at være i strid med fredningens formål og vil være af underordnet betydning i forhold til dette. Da intet ses at tale herimod, meddeles herved lovliggørende tilladelse til udlæg af omhandlede jord i medfør af naturbeskyttelseslovens § 50, stk. 1.

Afgørelsen er truffet af Fredningsnævnets formand i medfør af § 10, stk. 5, i bekendtgørelse nr. 1173 fra 11. november 2006 om forretningsorden for Fredningsnævnet.

SN5-121-00330

Olaf Tingleff
nævnnsformand

Afgørelsen kan inden 4 uger fra den dag, afgørelsen er meddelt, påklages til Naturklagenævnet af adressaten for afgørelsen, ejeren af den ejendom, som afgørelsen vedrører, offentlige myndigheder og lokale foreninger og lignende, som har væsentlig interesse i afgørelsen samt landsdækkende foreninger og organisationer, hvis hovedformål er beskyttelse af natur og miljø, og landsdækkende foreninger og organisationer, som efter deres formål varetager væsentlige rekreative interesser, når afgørelsen berører sådanne interesser. En evt. klage skal stiles til Naturklagenævnet og sendes til Fredningsnævnet.

Det er en betingelse for Naturklagenævnets behandling af en klage, at klageren indbetaler et gebyr. Når Naturklagenævnet har modtaget klagen fra Fredningsnævnet. Naturklagenævnet vil ikke påbegynde behandlingen af klagen, før gebyret er modtaget. Vejledning om gebyrdordningen kan findes på Naturklagenævnets hjemmeside www.nkn.dk. Gebyret tilbagebetales, hvis klageren får helt eller delvist medhold i sin klage.

Denne afgørelse er sendt til:

Gribskov Kommune
Danmarks Naturfredningsforening
Danmarks Naturfredningsforenings lokalkomite for Gribskov
Skov & Naturstyrelsen
Miljøcenter Roskilde
Friluftsrådet
Friluftsrådets amtsformand Poul Erik Petersen
Dansk Ornitologisk Forenings lokalafdeling for Københavnsområdet, att. Fredningsudvalget

Fredningsnævnet for Nordsjælland

Sdr. Jernbanevej 18B

3400 Hillerød

Tlf. 20 12 28 42

E-mail: nordsjaelland@fredningsnaevn.dk

Den 22. juni 2022 traf Fredningsnævnet for Nordsjælland afgørelse i sagen:

FN-NSJ-21-2022 – Ansøgning om dispensation til opførelse af en garage i fredningen af Møllehavegård på ejendommen matr. nr. 26c Ramløse By, Ramløse, beliggende Søkrogvej 51 A, 3200 Helsinge, Gribskov Kommune.

Fredningen:

Ovennævnte ejendom er omfattet af en deklaration af 19. juni 1962 om fredning af Møllehavegård. Gribskov Kommune har nedenfor redegjort for fredningens formål og relevante bestemmelser, hvortil henvises.

Ansøgningen og Fredensborg Kommunes udtalelse:

Gribskov Kommune har den 4. april 2022 (sagsnr. 01.05.10-P28-1-22) rettet henvendelse til Fredningsnævnet for Nordsjælland, idet ejeren af ovennævnte ejendom ønsker at opføre en 70 m² stor garage på ejendommen. Af henvendelsen til fredningsnævnet fremgår endvidere blandt andet:

”Ansøgningen

Gribskov Kommune har den 9. januar 2022 modtaget ... ansøgning om byggetilladelse til opførelse af en ny fritliggende 70 m² garage på ejendommen Søkrogvej 51A i Ramløse. Garagen er projekteret i samme stil som eksisterende ejendom for at sikre kvarterets helhedsindtryk. Garagen ønskes opført parallelt med Søkrogvej, nord for beboelseshuset. Indkørsel til garagen etableres i forbindelse med den eksisterende indkørsel til ejendommen, ved at fjerne ca. 4-5 meter af eksisterende hæk inde på ejendommen. Øvrige hække mod naboarealer, herunder mod Søkrogvej, berøres ikke af byggeprojektet.

Garagen skal ifølge ansøgningen anvendes til opbevaring af ejendommens beboeres biler, motorcykler, knallerter, cykler og traktor samt opbevaring af vinterudstyr til ovennævnte. ...

Ejendommen

Ifølge BBR har ejendommen på matr.nr. 26c Ramløse By, Ramløse et areal på 21.072 m². Beboelseshuset er på 298 m² (dobbelthus), og er opført i år 1962 og til- og ombygget i 2006. Derudover er der i BBR registreret en tiloversbleven landbrugsbygning på 115 m², med opførelses år i 2004. Ejendommen beligger i byzone i et beboelseskvarter i den sydlige del af området Ramløse Søkrog.

Besigtigelse

Ejendommen blev besigtiget den 23. marts 2022. Tilstede var Michael Kjær Nielsen (ejer) og Kristoffer Johan Nielsen og Anni Hougaard Dalgas, begge Gribskov Kommune. Ejer oplyste på besigtigelsen, at garagen opføres med samme udtryk som hovedhuset, som er med hvide facader og rødt tegltag. I forbindelse med anlæg af garagen, skal der graves (have-) jord af, hvor garagens fundament skal støbes. Omfanget af afgraved jord oplyses til ca. 10-15 m³. Det opgravede jord ønskes anvendt til udjævning af en mindre skråning fra husets terrasse ned mod græsplænen. Den udjævnede

skråning vil, efter det oplyste, blive ca. 30-40 cm bredere. Skråningen ligger neden for husets terrasse, og berører ikke det nærliggende sø- og moseområde, der grænser op til haven (græsplæne) mod øst. ...

Fredning på ejendommen

Ejendommen er omfattet af Fredningsnævnets deklaration af 19. juni 1962 om fredning af Møllehavegård. Deklarationen er tinglyst den 23. juni 1962 på de omfattede matrikler.

Fredningens formål er at bevare status quo.

Det ansøgte er omfattet af følgende bestemmelser:

- At arealerne status quo fredes.
- At der kan opføres et beboelseshus og et mindre udhus på vilkår om at husenes udseende og nærmere placering forud godkendes af Fredningsnævnet.

Fredningsnævnet har den 20. august 1980 aflyst tingbogens bestemmelse om, at fredningsnævnet skal godkende udseendet af enfamilieshus på de til bebyggelse frigivne parceller af matr.nr. 26s.

Det er Gribskov Kommunes vurdering, at nye bygninger og deres placering fortsat forudsætter fredningsnævnets forudgående godkendelse.

Fredningsnævnet har tidligere meddelt dispensation til bibeholdelse af en staldbygning, opførte hegn og plejeforanstaltninger i området (FS 68/02). Nævnet har desuden meddelt dispensation til opførelse af to tilbygninger på hver 34 m² til det eksisterende dobbelthus på ejendommen (FS 18/05), samt ændringer til dette projekt (FS 23/06), samt tilladelse til udlægning af jord i forbindelse med byggeprojektet (FS 103/2007).

Natura 2000

Ejendommen ligger ikke i Natura 2000-område. Nærmeste internationale naturbeskyttelsesområde er Natura 2000-område nr. 134 Arresø, Ellemose og Lille Lyngby Mose, som ligger ca. 200 meter mod vest og syd for ejendommen. Natura 2000-området består af habitatområde nr. 118 og fuglebeskyttelsesområde nr. 106. Natura 2000-området er specielt udpeget for at beskytte Danmarks største sø, Arresø og de sønære store moseområder Ellemose og Lille Lyngby Mose, samt skovene Arresødal Skov, Vinderød Skov, Auderød Skov og Sonnerup Skov. Udpegningsgrundlaget fremgår af nedenstående tabel, jf. Natura 2000-basisanalyse 2022-2027 for området (link: <https://mst.dk/media/232740/n134-revideret-basisanalyse-2022-27-arresoe-mm.pdf>).

Udpegningsgrundlag for Habitatområde nr. 118		
Naturtyper:	Søbred med småurter (3130)	Kransnåltalge-sø (3140)
	Næringsrig sø (3150)	Brunvandet sø (3160)
	Vandløb (3260)	Kalkoverdrev* (6210)
	Tidvis våd eng (6410)	Urtebræmme (6430)
	Hængesæk (7140)	Rigkær (7230)
	Bøg på mor (9110)	Bøg på muld (9130)
	Ege-blandskov (9160)	Stilkeke-krat (9190)
	Skovbevokset tørvemose* (91D0)	Elle- og askeskov* (91E0)
Arter:	Stor kærguldsmed (1042)	Skæv vindelsnegl (1014)
	Sumpvindelsnegl (1016)	Stor vandsalamander (1166)

Tabellen viser naturtyper og/eller arter på udpegningsgrundlag for Natura 2000-området. Tal i parentes henviser til de tal-koder, som benyttes for naturtyper og arter fra habitatdirektivets bilag 1 og 2. * angiver, at der er tale om en prioriteret naturtype.

Udpegningsgrundlaget er gennemgået i 2018-21. Brunvandet sø (3160) er ikke tilstede i habitatområde H118. Den nævnte naturtype gennemgås derfor ikke yderligere.

Udpegningsgrundlag for Fuglebeskyttelsesområde nr. 106		
Fugle:	Rørdrum (Y)	Havørn (TY)
	Stor skallestuger (T)	Fiskeørn (TY)
	Rørhøg (Y)	Isfugl (Y)

Tabellen viser fugle på udpegningsgrundlag for Natura 2000-området. I parenteserne står "T" for trækfugl og "Y" for ynglefugl.

Udpegningsgrundlaget er gennemgået i 2018-21. For trækfuglene er følgende fugle ikke tilstede i national eller international væsentlig forekomst: Fiskeørn (T) og havørn (T) i fuglebeskyttelsesområde F106. De nævnte fugle gennemgås derfor ikke yderligere.

Ejendommens beliggenhed i forhold til nærmeste Natura 2000-område fremgår af nedenstående kort.



Ejendommens beliggenhed (blå prik) i forhold til Natura 2000-område nr. 134 Arresø, Ellemose og Lille Lyngby Mose (gul markering).

Bilag IV-arter

Der er ikke registreret bilag IV-arter i nærområdet til ejendommen. Nærmeste registrerede forekomst er forekomst af spidssnudet frø ca. 1,5 km nordøst for ejendommen. Arten er fredet og omfattet af habitatdirektivets bilag IV.

Det er ulovligt at slå bilag IV arter ihjel og at ødelægge deres yngle- eller rasteområder, jf. Bekendtgørelse om fredning af visse dyre- og plantearter og pleje af tilskadekommet vildt (BEK nr. 521 af 25/03/2021) og Bekendtgørelse om udpegning og administration af internationale naturbeskyttelsesområder samt beskyttelse af visse arter (BEK nr. 2091 af 12/11/2021). Det er Miljøstyrelsen, der er myndighed.

Andre beskyttelseshensyn

Naturbeskyttelsesinteresser

Matr.nr. 26c rummer sø- og moseområder, der er omfattet af naturbeskyttelseslovens §3. Naturområdernes beliggenhed fremgår af nedenstående kort.



Beliggenhed af beskyttede naturområder, hhv. sø (blå skravering) og mose (brun skravering) på matr.nr. 26c.

Der er ikke registreret andre naturbeskyttelsesinteresser på ejendommen. Den sydligste del af matr.nr. 26c berøres af søbeskyttelseslinje for Arresø, men arealet, hvor garagen ønskes opført, ligger nord for beskyttelseslinjen.

Kommuneplan og lokalplaner

Ejendommen er omfattet af Kommuneplan 2021-2033, 7.R.01 - Rekreativt område ved Sølandet ved Ramløse Syd, der omfatter det samme område som fredningen. Kommuneplanen bestemmer den specifikke anvendelse til større rekreativt område, nærrekreativt område, og bestemmer bebyggelsesomfang til, at der må ikke opføres bebyggelse udover det, der rimeligvis hører til den eksisterende bebyggelse i rammeområdet.

Ejendommen ligger inden for byplanvedtægt nr. 11 for Området Ramløse Søkrog, der fastlægger grunden til naturfredning, samt sætter en række bestemmelser for byggeriets udformning.

Vurdering af mulig byggetilladelse

Det er Gribskov Kommunes umiddelbare vurdering, ud fra det indsendte materiale af 10-03-2022, at byggeriet overholder byggeretten i BR18 og byplanvedtægt nr. 11. Byggeriet vil blive endeligt vurderet, mht. bygge- og planlov, inden der gives byggetilladelse.

Det skal bemærkes, at opførelsen af garagen kræver byggetilladelse, jf. BR18 § 5 nr. 1, da den samlede mængde af sekundært byggeri på ejendommen kommer over 50 m².

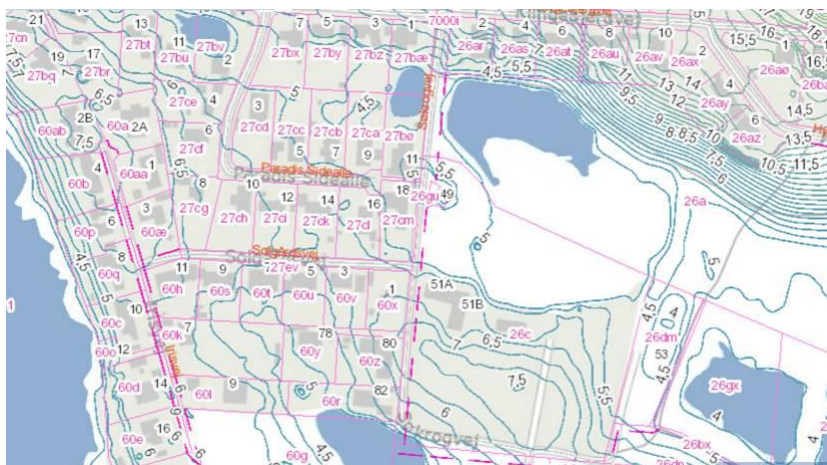
Fredning

Gribskov Kommune vurderer, at opførelse af en ny bygning (garage) inden for fredningen af Møllehavegård, kræver Fredningsnævnets forudgående tilladelse, jf. fredningsbestemmelserne om status quo fredning af området.

Fredningsnævnet kan kun meddele dispensation fra en fredning i eller uden for et internationalt naturbeskyttelsesområde, hvis det ansøgte, ikke indebærer forringelse af naturtyper og levesteder for arter eller betydelige forstyrrelser af arter, som området er udpeget for.

Gribskov Kommune vurderer, at det ansøgte garagebyggeri vil være af underordnet betydning for fredningens formål. Årsagen er, at garagen ønskes opført i tilknytning til ejendommens eksisterende bygninger (hovedhuset), placeres op til og parallelt med Søkrogvej, således udsyn over ejendommens have (græsplæne) og det tilgrænsende naturområde berøres mindst muligt af byggeriet. Garagen vil, set fra nord, ligge bag et indhak/naboareal til haven. Naboarealet, med adressen Søkrogvej 49, tilhører Gribvand Spildevand A/S (matr.nr. 26gu, Ramløse By, Ramløse). Til- og frakørsel til garagen etableres via ejendommens eksisterende indkørsel. Garagen vurderes ikke at give anledning til generende lys fra vinduer og døre, da disse, jf. ansøgningen, placeres i bygningens nord, øst og sydvendte facader. De nærmest liggende boliger er på den anden side af Søkrogvej, vest for garagen, hvor facaden holdes fri for vinduer og døre.

Garagen vil ligge lidt lavere i terræn, sammenlignet med beliggenheden af ejendommens hovedhus. Gribskov Kommune har ikke oplysninger om hovedhusets højde, men det skønnes, at garagen ikke vil overstige hovedhusets taghøjde på grund af garagens lavere placering i terræn.



Beliggenhed i terræn af ansøgt garageplacering og omgivende naturområder og beboelse.

Det er på den baggrund Gribskov Kommunes vurdering, at det ansøgte er af underordnet betydning for fredningens formål.

Natura 2000 og bilag IV-arter

Det er kommunens vurdering at opførelse af ny garage med den ansøgte placering ikke vil medføre forringelse eller væsentlig forstyrrelse af de særligt beskyttede naturtyper og beskyttede arter i det internationale naturbeskyttelsesområde. Garagen opføres uden for Natura 2000-området, og i så stor afstand fra dette, at hverken anlægsarbejdet eller det færdige byggeri vurderes at kunne påvirke udpegningsgrundlaget, herunder levesteder og voksesteder for de arter, der indgår i udpegningsgrundlaget.

Det er ligeledes Gribskov Kommunes vurdering, at det ansøgte ikke vil ødelægge eller beskadige yngle- og rasteområder for bilag IV-arter, da der ifølge kommunens oplysninger ikke er registreret bilag IV-arter i nærområdet.

Beskyttede naturtyper

Garagen ønskes opført i nærheden af sø- og moseområder, der er omfattet af naturbeskyttelseslovens §3. Ifølge ansøgningsmaterialet opføres bygningen mindst 20 meter fra det nærmest liggende beskyttede naturområde (sø). Den ansøgte facadehøjde (5,2 meter) vurderes ikke at give anledning til skygge på den nærliggende sø, og heller ikke på det bagvedliggende moseområde. Den ansøgte garage vurderes på den baggrund ikke at give anledning til tilstandsændring af de nærliggende beskyttede naturtyper.

En dispensation til det ansøgte bør betinges af, at der ikke deponeres byggematerialer, maskiner mv. på eller i umiddelbar nærhed af arealer omfattet af naturbeskyttelseslovens §3. Der skal som minimum holdes 10 meters afstand. Opgravet jord i forbindelse med udgravning til garagens fundament, skal placeres som oplyst på besigtigelsen, og anvendes til udjævning af mindre skråning fra terrasse mod den nordlige have/græsplæne.”

I forbindelse med henvendelsen til fredningsnævnet er blandt andet medsendt kortangivelse over ejendommens placering i fredningen:



Med henvendelsen er endvidere medsendt fotos optaget i forbindelse med kommunens besigtigelse af ejendommen samt det til kommunen indgivne ansøgningsmateriale, hvor blandt andet placeringsangivelse fremgår. Dette materiale, hvortil henvises, er vedhæftet denne afgørelse og udgør en integreret del heraf.

Skriftlige høringsvar:

Miljøstyrelsen har den 18. april 2022, jf. naturbeskyttelseslovens § 33, stk. 4, oplyst, at sagen ikke giver styrelsen anledning til supplerende bemærkninger.

Fredningsnævnets afgørelse:

Efter naturbeskyttelseslovens § 50, stk. 1, kan fredningsnævnet dispensere fra bestemmelserne i en foreslået eller fastsat fredning, når det ansøgte ikke er i strid med fredningens formål. Videregående afvigelser fra en fredning end nævnt i stk. 1, og helt eller delvis ophævelse af en fredning kan, jf. lovens § 50, stk. 5, kun foretages efter reglerne om gennemførelse af fredninger.

Efter naturbeskyttelseslovens § 50, stk. 2, kan der kun meddeles dispensation i eller uden for et internationalt naturbeskyttelsesområde, hvis det ansøgte ikke indebærer forringelse af naturtyper og levesteder for arter eller betydelige forstyrrelser af arter, som området er udpeget for, og efter stk. 3 kan der, medmindre betingelserne i § 65, stk. 3, er opfyldt, ikke meddeles dispensation, hvis det ansøgte kan beskadige eller ødelægge yngle- eller rasteområder i det naturlige udbredelsesområde for de dyrearter, der er nævnt i bilag 3 til loven, eller ødelægge de plantearter, der er nævnt i bilag 5 til loven, i alle livsstadier (bilag IV-arter).

Formålet med fredningen er at fastholde det fredede areal status quo.

Fredningsnævnet finder efter en samlet vurdering af det ansøgte sammenholdt med fredningens formål at kunne lægge til grund, at ansøgningen om dispensation fra fredningsbestemmelserne ikke vil stride mod fredningens formål og vil være af underordnet betydning i forhold til dette. Fredningsnævnet bemærker herved, at det ansøgte ved sin størrelse, placering og udformning ikke visuelt eller på anden vis vil medføre en i forhold til fredningshensynene betydende negativ ændring af de eksisterende forhold. Fredningsnævnet finder endvidere at kunne lægge til grund, at det ansøgte ikke er hindret af de hensyn, som fremgår af naturbeskyttelseslovens § 50, stk. 2-3. Fredningsnævnet meddeler herefter i medfør af naturbeskyttelseslovens § 50, stk. 1, dispensation til det ansøgte.

For at sikre, at det ansøgte ikke medfører negativ påvirkning i det fredede område, er dispensationen betinget af og givet på vilkår, at de ovenfor af Gribskov Kommune foreslåede vilkår efterleves. Afgørelsen er truffet af fredningsnævnets formand i medfør af § 10, stk. 5, i bekendtgørelse nr. 842 af 27. juni 2016 om forretningsorden for fredningsnævn.

En meddelt tilladelse bortfalder efter naturbeskyttelseslovens § 66, stk. 2, såfremt den ikke er udnyttet inden 3 år fra tilladelsens meddelelse eller ikke har været udnyttet i 3 på hinanden følgende år.

Denne afgørelse kan påklages til Miljø- og Fødevareklagenævnet. En meddelt tilladelse må ikke udnyttes før udløbet af klagefristen på 4 uger, jf. naturbeskyttelseslovens § 87, stk. 7, jf. stk. 1. Klagefristen udløber 4 uger efter, at afgørelsen er meddelt. Er afgørelsen offentligt bekendtgjort, regnes klagefristen dog altid fra bekendtgørelsen. Hvis klagefristen udløber på en lørdag eller helligdag, forlænges klagefristen til den efterfølgende hverdag. Rettidig klage har opsættende virkning for den påklagede afgørelse, medmindre klagemyndigheden bestemmer andet. Der henvises i øvrigt til nedenstående klagevejledning.

Tilladelsen omfatter ikke tilladelser, som skal meddeles af andre myndigheder m.v.

Toftager
Nævnets formand

Vejledning om klage

Der kan klages over denne afgørelse til Miljø- og Fødevareklagenævnet. Klagefristen udløber 4 uger efter, at afgørelsen er meddelt. Er afgørelsen offentligt bekendtgjort, regnes klagefristen dog altid fra bekendtgørelsen. Klagen skal ifølge lov om naturbeskyttelse § 87 afgives via Miljø- og Fødevareklagenævnets digitale selvbetjening, jf. vejledning på klagenævnets hjemmeside www.naevneneshus.dk. Klagefristen udløber ved midnat på dagen for klagefristens udløb. Hvis klagefristen udløber på en lørdag eller en helligdag, forlænges fristen til den følgende hverdag.

Klageberettigede er, jf. naturbeskyttelseslovens § 86:

- Adressaten for afgørelsen,
- ejeren af den ejendom, som afgørelsen vedrører,
- offentlige myndigheder,
- en berørt nationalparkfond,
- lokale foreninger og organisationer, som har en væsentlig interesse i afgørelsen,
- landsdækkende foreninger og organisationer, hvis hovedformål er beskyttelse af natur og miljø, og
- landsdækkende foreninger og organisationer, som efter deres formål varetager væsentlige, rekreative interesser, når afgørelsen berører sådanne interesser.

Det er en betingelse for Miljø- og Fødevareklagenævnets behandling af en klage, at den, der klager indbetaler et gebyr på 900 kr. for privatpersoner og 1.800 kr. for virksomheder og organisationer (2016-niveau). Klagegebyret reguleres den 1. januar hvert år efter den af Finansministeriet fastsatte

sats for det generelle pris- og lønindeks som løbende offentliggjort i forslag til finanslov med virkning for klager, der modtages i nævnet fra og med den 1. februar 2017. Nævnet offentliggør størrelsen af klagegebyret på sin hjemmeside www.naevneneshus.dk.

Gebyret opkræves i forbindelse med klagenes oprettelse i Miljø- og Fødevareklagenævnets digitale selvbetjening. Klagen behandles først, når gebyret er betalt. Vejledning om gebyrbetalingen kan ligeledes findes på Miljø- og Fødevareklagenævnets hjemmeside www.naevneneshus.dk.

Gebyret tilbagebetales, hvis

- 1) klagesagen fører til, at den påklagede afgørelse ændres eller ophæves,
- 2) klageren får helt eller delvis medhold i klagen, eller
- 3) klagen afvises som følge af overskredet klagefrist, manglende klageberettigelse eller fordi klagen ikke er omfattet af Miljø- og Fødevareklagenævnets kompetence.

Det bemærkes, at hvis den eneste ændring af den påklagede afgørelse er forlængelse af frist for efterkommelse af afgørelse som følge af den tid, der er medgået til at behandle sagen i klagenævnet, tilbagebetales gebyret dog ikke.

Miljø- og Fødevareklagenævnet kan også beslutte at tilbagebetale klagegebyret, hvis

- 1) der er indledt forhandlinger med afgørelsens adressat og/eller førsteinstansen om projektilpasninger, og disse forhandlinger fører til, at klager trækker sin klage tilbage, eller
- 2) klager i øvrigt trækker sin klage tilbage, før Miljø- og Fødevareklagenævnet har truffet afgørelse i sagen.

Gebyret tilbagebetales dog ikke, hvis nævnet vurderer, at der er forhold, der taler imod at tilbagebetale gebyret, f.eks. hvis klagen trækkes tilbage meget sent, herunder efter at klager har haft et afgørelsesudkast i partshøring.

Til orientering i relation til fredningsnævnets afgørelse bilægges relevante bestemmelser fra naturbeskyttelsesloven.

Denne afgørelse er sendt til:

Pr. e-mail til:

Michael Kjær Nielsen, Gitte Nielsen, Lone Strandberg Nielsen

Gribskov kommune

Danmarks Naturfredningsforening

DN Gribskov

Miljøstyrelsen

Friluftsrådet

Friluftsrådet Nordsjælland

Dansk Ornitologisk Forening

DOF Gribskov

Bilag 1

Naturbeskyttelseslovens § 50

Fredningsnævnet kan meddele dispensation fra en foreslået eller fastsat fredningsbestemmelse, når det ansøgte ikke vil stride mod fredningens formål. Reglerne i § 66 finder tilsvarende anvendelse.

Stk.2. Fredningsnævnet kan kun meddele dispensation fra en fredning eller en foreslået fredning i eller uden for et internationalt naturbeskyttelsesområde, hvis det ansøgte ikke indebærer forringelse af naturtyper og levesteder for arter eller betydelige forstyrrelser af arter, som området er udpeget for.

Stk.3. Medmindre betingelserne i § 65, stk. 6, er opfyldt, kan fredningsnævnet ikke meddele dispensation fra en fredning eller en foreslået fredning, hvis det ansøgte kan

- 1) beskadige eller ødelægge yngle- eller rasteområder i det naturlige udbredelsesområde for de dyrearter, der er nævnt i bilag 3 til loven, eller
- 2) ødelægge de plantearter, der er nævnt i bilag 5 til loven, i alle livsstadier.

Stk.4. Det skal fremgå af afgørelser efter stk. 1, at betingelserne i stk. 2 og 3 er opfyldt.

Stk.5. Videregående afvigelser fra en fredning end nævnt i stk. 1 samt hel eller delvis ophævelse af en fredning kan kun foretages efter reglerne om gennemførelse af fredninger.