

Afgørelser – Reg. nr.:

Fredningen vedrører:

Bemærkninger:

Bemærkninger om formål og bestemmelser:

Denne fredning indeholder ingen udtrykkelig formålsbestemmelse. Formålet må derfor udledes ud fra en fortolkning af fredningsafgørelsen. I dokumentet er de generelle bestemmelser fremhævet. Den fremhævede tekst er vejledende og er fremhævet som hjælp til læseren. Fredningens generelle bestemmelser kan også optræde uden for de markerede områder. Et fuldstændigt billede af formål og bestemmelser forudsætter, at hele afgørelsen fra fredningsnævn og Overfredningsnævnet/klagenævn læses.

[Tryk her for at komme direkte til den vejledende fremhævning af bestemmelserne](#)

Domme:

Taksationskommissionen:

Overfredningsnævnet:

Fredningsnævnet:

Forslag:

Dispensationer: sidst i filen med nyeste til sidst

OVERFREDNINGSNÆVNET >

U D S K R I F T

af

OVERFREDNINGSNÆVNETS KENDELSESPROTOKOL

=====

År 1973, den 28. februar 1973, afsagde Overfredningsnævnet følgende

t i l l æ g s k e n d e l s e

til Overfredningsnævnets kendelse af 20/1 1971 om fredning af arealer ved Starup kirke (Ofn. 2040/69).

Ved Overfredningsnævnets kendelse af 20/1 1971, der med visse ændringer er en stadfæstelse af den af fredningsnævnet for Ribe fredningskreds den 18/8 1969 afsagte kendelse, er gennemført en status quo fredning af en række ejendomme omkring Starup kirke, der er fritliggende i et landskab ved Holme å, for at bevare den smukke udsigt mod kirken og kirkegården ind over Holme-ådalen, jfr. kendelsen pag. 1. Blandt de fredede ejendomme er matr.nr. 4 r Sdr. Starup, Starup sogn, Assistenskirkegården, der ved en allé er forbundet med den omkring kirken liggende ældre kirkegård.

I skrivelse af 18/3 1971 har kirkeministeriet henstillet til Overfredningsnævnet at ophæve fredningskendelsen for så vidt angår den kirken tilhørende Assistenskirkegård, matr.nr. 4 r, Sdr. Starup by, Starup sogn. Ministeriet henviser til sin argumentation i en tidligere for Overfredningsnævnet indbragt sag, jfr. Overfredningsnævnets kendelse af 14/5 1958 (Ofn. 1256/57), vedrørende Gislev kirkegård. I den nævnte sag havde fredningsnævnet for Svend-

borg amt ved kendelse gennemført fredning af et hjørne af Gislev kirkegård med der angivne træer, grave og stendige. Kendelsen indbragtes af kirkeministeriet for Overfredningsnævnet med påstand på ophævelse, idet ministeriet bl.a. anførte, at det måtte "finde det meget uheldigt og formentligt stridende mod lovgivningens forudsætninger, om naturfredningsbestemmelser skulle sættes ind på et område, der som her er undergivet offentlig administration efter udtrykkelig i den kirkelige lovgivning fastsatte bestemmelser og retningslinier."

Ved Overfredningsnævnets kendelse ophævedes fredningsnævnets kendelse, idet de omhandlede træer, grave og stendige fandtes tilstrækkeligt beskyttede ved ^{de} kirkelige myndigheder tillagte beføjelser, hvorfor Overfredningsnævnet ikke fandt tilstrækkelig anledning til at iværksætte fredning i henhold til naturfredningsloven.

Det fremgår af fredningsnævnets kendelse om fredning af arealer omkring Starup kirke, at der ikke under sagens behandling for nævnet har været gjort indsigelse over for fredningspåstanden vedrørende Assistenskirkegård af de fremmødte repræsentanter for de kirkelige myndigheder, jfr. kendelsen pag. 4-5. Kendelsen har ej heller været anket vedrørende dette spørgsmål.

Fredningsplanudvalget for Ringkøbing amt, der som det daværende udvalg for Ribe og Ringkøbing amter rejste fredningssagen, har over for Overfredningsnævnet oplyst, at fredningspåstanden for fredningsnævnet omfattede samtlige indenfor fredningsområdet liggende ejendomme, herunder den som 4 r matrikulerede kirkegård, til hvilken ikke har været knyttet specielle interesser udover, at den udgør et led i det fredede landskab, som det har betydning at bevare.

Efter Overfredningsnævnets opfattelse må det afgørende være, at kirkegårdsområdet ikke ved nedlæggelse og overgang til anden benyttelse skifter karakter på en sådan måde, at et værdifuldt element i fredningen bortfalder. Derimod må en status-quo-fredning af arealet, sålænge det benyttes som kirkegård og er undergivet de i lovgivningen herom indeholdte bestemmelser, findes mindre påkrævet.

Overfredningsnævnet har herefter på møde den 5/12 1972 besluttet at ændre den omhandlede fredningskendelse således, at de i kendelsen indeholdte fredningsbestemmelser ikke finder anvendelse på matr.nr. 4 r, Sdr. Starup by og sogn, sålænge denne ejendom henligger som kirkegård. Derimod må arealet, såfremt det besluttet at ophæve kirkegårdsbåndet, jfr. kgl. anordning om kirkegårde af 20/4 1953, ikke anvendes på anden måde, uden at fredningsnævnet kan godkende denne anvendelse.

T h i b e s t e m m e s :

Den af Overfredningsnævnet den 20/1 1971 afsagte kendelse om fredning af arealer ved Starup kirke ændres for så vidt angår ejendommen matr.nr. 4 r, Sdr. Starup by og sogn, som det fremgår af ovenstående.

Udskriftens rigtighed

bekræftes.


G. Hermann

kh.

OVERFREDNINGSNÆVNET>

U D S K R I F T

af

OVERFREDNINGSNÆVNETS KENDELSESPROTOKOL

År 1971, den 20. januar , afsagde Overfredningsnævnet følgende

k e n d e l s e

i sagen nr. 2040/69 vedrørende fredning af arealer ved Starup kirke.

I den af fredningsnævnet for Ribe amtsrådsreds den 18. august 1969 afsagte kendelse hedder det:

Ved brev af 16. maj 1968 anmodede Fredningsplanudvalget for Ribe og Ringkøbing amter Fredningsnævnet for Ribe amtsråds-kreds om at rejse fredningssag for et ca. 15 ha stort areal be-liggende omkring Starup kirke.

Som begrundelse for fredningen har fredningsplanudvalget nærmere anført:

.....

"Starup kirke ligger frit i landskabet ved Holme å, og der er fra Esbjerg-Grindsted diagonalvejen en smuk udsigt mod kir-ken og den gamle kirkegård og ind over Holme å-dalen. Desuden er der en smuk udsigt til kirken fra Puglund-vejen, og også ud-sigten fra kirken og kirkegården, navnlig mod sydvest og nord-øst er meget værdifuld."

.....

Fredningsplanudvalgets påstand går i hovedtræk ud på, at der ikke må foretages yderligere bebyggelse eller foretages be-plantning i området uden fredningsmyndighedernes godkendelse, hvorhos der påstås indført en række regulerende bestemmelser for benyttelsen af de pågældende arealer.

Fredningsforslaget omfatter helt eller delvis følgende ejen-domme:

Lb.nr.	matr. nr.	omfattet are- al i m ² .	ejer.
1.	2 ^f Sdr. Starup, Starup sogn,	4381	gårdejer Medum Schmidt Nielsen, Sdr. Starup pr. Grindsted.
2.	3 ^a ibd.	4160	gårdejerne Egon L. Johan- sen og Harry Johansen, Sdr. Starup pr. Grind- sted.

Lb.nr.	matr. nr.	omfattet areal i m ² .	ejer.
3.	3 ^c Sdr. Starup, Starup sogn,	2180	fru Dagny Margrethe Nielsen, Sdr. Starup pr. Grindsted.
4.	3 ^m , 3 ^o ibd.	621	rentier Viggo Fejer, Sdr. Starup pr. Grindsted.
5.	3 ^v , 3 ^{ag} , 4 ^o , 4 ^g , 4 ^r , 4 ^s , 5 ^e ibd.	13718	Starup kirke. Starup menighedsråd v/kasserer Lambert Lauridsen, Kallehave, Tofterup pr. Grindsted.
6.	3 ^{ah} , 4 ^p ibd., 1 ^k Nr. Starup, Starup sogn.	59750	gårdejer Niels Jørgen Nielsen, Sdr. Starup pr. Grindsted.
7.	5 ^c , 5 ^d Sdr. Starup, Starup sogn,	915	købmand Henrik Nielsen, Sdr. Starup pr. Grindsted.
8.	4 ^d ibd.	11321	Hans Christian Knudsen, Agerbæk.
9.	4 ^a Nr. Starup, Starup sogn.	20150	landmand Niels Carl Christensen, Nr. Starup pr. Grindsted.
10.	1 ^a , 5 ^c ibd.	20260	gårdejer Morten Peder Christensen, Nr. Starup pr. Grindsted.
11.	5 ^{ad} ibd.	1280	kirkebetjent Hans Tofterup, Nr. Starup pr. Grindsted.
12.	5 ^{ai} ibd.	480	gartner Ole Stæhr Hansen, Nr. Starup pr. Grindsted.
13.	9 ^a ibd.	9860	vognmand Aage Sørensen, Agerbæk.

i alt ca. 149076 m²
=====

Den detaljerede fredningspåstand for området er sålydende:

.....
"1) at der ikke må opføres bygninger eller foretages beplant-

- ning uden fredningsmyndighedernes godkendelse,
- 2) at opsætning af skure, boder, master eller skæmmende indretninger ikke er tilladt,
 - 3) at der ikke må foretages afgravning eller opfyldning af arealerne, bortset fra hvad en eventuel udbygning af diagonalvejen nødvendiggør,
 - 4) at træerne langs alleen fra kirken til den gamle kirkegård ikke må fældes, beskæres eller lignende uden fredningsmyndighedernes godkendelse,
 - 5) at alleen fra kirken til den gamle kirkegård skal være tilgængelig for almenheden."

.....

Sagen har af fredningsnævnet været forelagt for Naturfredningsrådet, der i brev af 15. oktober 1968 bl.a. udtaler, at den af fredningsplanudvalget nedlagte fredningspåstand for Starup kirkes omgivelser kan anbefales i henhold til dens grunde og punkter. Rådet udtaler videre:

.....

"Såfremt det skønnes administrativt besværligt, skal rådet ikke udtale sig mod, at punkt 4, "at træerne langs alleen fra kirken til den gamle kirkegård ikke må fældes," udgår."

.....

Sagen har ligeledes været forelagt for Danmarks Naturfredningsforening, der i brev af 25. februar 1969 bl.a. udtaler, at Danmarks Naturfredningsforening kan støtte den af fredningsplanudvalget rejste fredningssag.

Fredningsnævnet, der under denne sag består af dommer Poul Buch, Varde, amtsrådsmedlem, sognerådsformand Alfred Jeppesen, Ølgod, og gårdejer Kr. L. Frandsen, Grimstrup pr. Esbjerg, har

behandlet sagen på behørigt indvarslede møder den 18. november 1968, den 17. marts og den 5. maj 1969, hvortil var indkaldt samtlige lodsejere og andre interesserede, og hvor tillige var mødt repræsentanter for Fredningsplanudvalget for Ribe og Ringkøbing amter, Ribe amtsråd og Helle kommune samt Kirkeministeriets konsulent i kirkefredningssager, provst J. Exner, Mariager.

Nævnet har derhos behandlet sagen internt den 28. juli 1969 og har foretaget indgående besigtigelser af de interesserede arealer.

Nævnet har under sagen haft teknisk bistand af landinspektør Gert Alsted, Ringkøbing.

Under sagens behandling er der over for nævnet fremsat indsigelser imod, at der foretages fredning i det af fredningsplanudvalget anførte omfang. Såfremt fredningen gennemføres som foreslået, har lodsejerne påstået sig tilkendt erstatninger som nedenfor nærmere omtalt.

Provst J. Exner har som kirkeministeriets repræsentant under henvisning til de allerede over hele Danmark foretagne kirkefredninger varmt anbefalet fredningens gennemførelse, om muligt gennem lodsejernes medvirken til en frivillig fredning uden erstatning. Han kunne endvidere tilslutte sig, at det nuværende kapel, i overensstemmelse med menighedsrådets ønske herom, blev nedrevet, og at der blev opført et andet kapel på et sted, hvor det ikke vil virke skæmmende.

Sognerådsformand Aksel Hansen har for Helle kommune anbefalet den foreslåede fredning, idet han dog på kommunens vegne har forbeholdt denne ret til anlæg af et rensningsanlæg, der vil komme til at ligge inden for det påtænkt fredede område. Rensningsanlægget vil ikke blive skæmmende i landskabelig henseende, da

det eneste synlige bliver et brønddæksel af cement, der vil komme til at ligge i plan med det omliggende terræn. I øvrigt måtte kommunen forbeholde sig udvidelse af vejen gennem Starup by. Sognerådsformanden har endelig oplyst, at det areal, der påstås fredet, ifølge den for området godkendte byudviklingsplan er udlagt som yderzone, således at der af denne grund ikke vil blive tilladt bebyggelse i området, og at der er planlagt en underføring af sognevejen ved diagonalvejen.

Amtsfuldmægtig Kondrup har på Ribe amtsråds vegne anbefalet fredningens gennemførelse i det foreslåede omfang.

Sognepræst Høgsbro-Østergård har for Starup menighedsråd erklæret sig interesseret i fredning af kirkens omgivelser, men har overladt til fredningsnævnet at bestemme, i hvilket omfang fredningen skal gennemføres. Menighedsrådet må forbeholde sig ret til opførelse af et nyt tidssvarende kapel vest for den gamle kirkegård på en til formålet udpeget grund beliggende på matr. nr. 3 og Starup by og sogn, hvor et nyt kapel vil kunne opføres uden at virke dominerende på omgivelserne. Endvidere har menighedsrådet forbeholdt sig ret til at lade opføre underjordiske toiletter ved parkeringspladsen.

Gårdejer Egon L. Johansen, matr. nr. 3 a Sdr. Starup, Starup sogn, har anført, at han har planer om ved lejlighed at bygge et nyt stuehus til sin ejendom på et sted, hvor der i dag er opført et maskinhus af træ, ligesom han i så fald ønsker at anlægge have nordøst for den planlagte beboelsesbygning grænsende til diagonalvejen og således, at havens nordlige afgrænsning placeres 15 m syd for en overkørsel ved diagonalvejen beliggende ca. 30 m syd for en kreaturpassage under diagonalvejen.

Gårdejer Niels Jørgen Nielsen, matr. nr. 3 og m.fl. Sdr.

Starup, Starup sogn, har anført, at han må forbeholde sig ret til at genplante et for 3 år siden nedhugget hegn langs kommunevejen til Puglund, nord for denne, og til at genopføre en i 1966 på hans ejendom nedlagt minkfarm på marken langs Puglundvejen.

Købmand Henrik Nielsen, matr. nr. 5 c m.fl. Sdr. Starup, Starup sogn, har forbeholdt sig med tiden at foretage udvidelse af sin købmandsforretning ved tilbygning af en ca. 30 m lang længe mod nord.

Gårdejer Niels Carl Christensen, matr. nr. 4 a Nr. Starup, Starup sogn, har påstået fredningen begrænset, således at hans ejendom kun fredes for så vidt angår engdraget, medens det foreslåede areal langs diagonalvejen, syd og nord for sognevejen, der begynder mod vest vinkelret på diagonalvejen, ikke omfattes af fredningen. Han har endvidere erklæret sig indforstået med, at et på matr. nr. 4 a Starup by og sogn, bestående hegn, der går i nord-sydlig retning langs en afvandingsgrøft, såfremt det forfalder, kan fjernes ved fredningsmyndighedernes foranstaltning, hvis det kan ske uden udgift for ham.

Gårdejer Medum Nielsen, matr. nr. 2 f Sdr. Starup, Starup sogn, har påstået sin ejendom fuldstændig fritaget for fredning.

Gårdejer Morten Christensen har for vognmand Aage Sørensen som ejer af matr. nr. 9 a Nr. Starup, Starup sogn, forbeholdt denne ret til at anlægge fiskedamme og til i forbindelse hermed at opsætte yderligere el-master til fremførelse af elektrisk kraft.

Fredningsplanudvalget for Ribe og Ringkøbing amter har i brev af 14. maj d.å. opretholdt den indgivne fredningspåstand. Det hedder i brevet videre:

.....
"1. Fredningsgrænsen over matr. nr. 3 a kan ændres således, at det sydøstlige hjørnepunkt rykkes 40 m mod nord (hvilket svarer til det, der blev ført til protokollen under mødet den 5. maj 1969).

2. Kommunen kan gennemføre

a) bygningen af en ny vej over matr. nr. 4 a, som forbinder Tofterup og Starup, ved en underføring under diagonalvejen,

b) etableringen af et rensningsanlæg, idet det forudsættes, at det eneste synlige bliver et brønddæksel af cement, og

c) udvidelse af vejen gennem Starup by.

Det er en forudsætning, at projekterne til disse arbejder tilsendes fredningsnævnet til godkendelse for at sikre, at projekterne ikke kommer i strid med fredningens formål.

3. Menighedsrådet kan opføre et nyt kapel på matr. nr. 3 og vest for kirken og etablere toiletter ved parkeringspladsen, idet disse forudsættes nedgravet. Det er en forudsætning, at projekterne tilsendes fredningsnævnet til godkendelse. Det forudsættes, at det nuværende kapel nedrives, når det nye er opført.

4. Der kan på matr. nr. 3 og syd for kirkegårdsene opsættes et læskur for kreaturer. Det er en forudsætning, at udseende og placering kan godkendes af fredningsnævnet.

5. Der kan gennemføres udgrøftning og planering i det omfang, der er nødvendigt til landbrugsformål.

6. Fredningsmyndighederne kan uden udgift for ejerne fjerne det over matr. nr. 4 a gående levende hegn samt selvsået opvækst,

som eventuelt måtte komme på de arealer, som er omfattet af fredningspåstanden.

Man kan således ikke imødekomme ønsker fra lodsejerne om

- A. at udtage andre arealer af fredningen end det ovenfor under 1 nævnte og således heller ikke matrikelnumrene 3 m, 3 o, 2 f og 4 a.
- B. at der på matr. nr. 3 ah opføres en minkfarm samt etableres et læhegn langs Puglundvejen.
- C. at købmandsforretningen på matr. nr. 5 c og 5 d udvides mod nord med 30 m.

Det skal endelig anføres, at alle de af fredningspåstanden berørte arealer vil komme til at ligge i yderzone (landzone), jfr. byudviklingsloven (forslag til by- og landzonelov), samt at knapt fire femtedele af de berørte arealer er omfattet af naturfredningslovens § 25 om bebyggelse langs vandløb og landeveje. De faktiske rådighedsindskrænkninger består således væsentligst i forbud mod at iværksætte tilplantning, afgravning og påfyldning."

.....
Efter indgående overvejelser har nævnet enstemmigt truffet beslutning om, at den foreslåede fredning bør gennemføres i det af fredningsplanudvalget senest påståede omfang med følgende af nævnet foretagne ændringer:

- a. den nordligste del af matr. nr. 4 a Nr. Starup, Starup sogn, udgår af det fredede område,
- b. det tillades ejeren af matr. nr. 3 ah Sdr. Starup, Starup sogn, at opføre en minkfarm, som nedenfor nærmere anført, og
- c. det tillades ejeren af matr. nr. 5 c og 5 d Sdr. Starup, Starup sogn, at udvide den på ejendommen drevne erhvervsvirksom-

hed som nedenunder nærmere anført.

Ved fredningsnævnets således truffene beslutning er det i overensstemmelse med indholdet af naturfredningslovens § 1 i første række lagt til grund, at det må være af betydning at sikre Starup kirkes omgivelser mod skæmmende bebyggelse, beplantning eller anden form for udnyttelse end den nu praktiserede. Nævnet har endvidere taget i betragtning, at en fredning i det foreslåede omfang vil åbne mulighed for, at de ad diagonalvejen forbipasserende trafikanter kan iagttage det smukke samspil mellem kirke, landsby og den relativt uberørte ådal.

Med hensyn til fredningens indhold fastsættes følgende nærmere bestemmelser:

§ 1.

Bebyggelse og beplantning er ikke tilladt.

§ 2.

Opsætning af skure, boder, master eller skæmmende indretninger er ikke tilladt.

§ 3.

På arealerne må ikke opstilles campingvogne, telte eller lignende.

§ 4.

Etablering af bilophugningspladser, minkfarme og lignende er ikke tilladt.

§ 5.

Terrænformerne må ikke ændres ved afgravning eller opfyldning. Undtaget herfra er dog udgrøftning og planering, der er nødvendig til landbrugsformål, samt eventuel udbygning af diagonalvejen - men sådanne ændringer må ikke påbegyndes uden forudgående indhentet godkendelse af fredningsnævnet.

§ 6.

Arealerne må ikke benyttes til henkastning af affald.

§ 7.

Træerne langs alleen fra kirken til den gamle kirkegård må ikke fældes, beskæres eller lignende uden tilladelse af fredningsnævnet.

§ 8.

Alleen fra kirken til den gamle kirkegård skal være tilgængelig for almenheden.

§ 9.

Fredningsmyndighederne kan uden udgift for ejerne fjerne selvsået opvækst samt det over matr. nr. 4 a Starup by og sogn gående levende hegn.

Uanset de foranstående bestemmelser skal det være tilladt Helle kommune at gennemføre etablering af en ny vej over matr. nr. 4 a Starup by og sogn, som forbinder Tofterup og Starup, ved en underføring under diagonalvejen, at etablere et rensningsanlæg, idet det forudsættes, at det eneste synlige bliver et brønddæksel af cement, samt at udvide vejen gennem Starup by. Endvidere skal det være tilladt Starup menighedsråd at opføre et nyt kapel på matr. nr. 3 a Starup by og sogn vest for kirken og at etablere nedgravede toiletter ved den ved kirken beliggende parkeringsplads.

Det nuværende kapel skal nedrives, når det nye er opført.

Endvidere skal det være tilladt på matr. nr. 3 a Sdr. Starup, Starup sogn, syd for kirkegårdene at opsætte et læskur for kreaturer samt at etablere en minkfarm i det sydvestlige hjørne af parcellen.

Endelig skal det være tilladt ejeren af matr. nr. 5 c og

5 d Sdr. Starup, Starup sogn, at foretage bygningsudvidelse i erhvervsmæssigt øjemed på et samlet areal af 200 m², på vilkår at der højst etableres 20 m facade mod diagonalvejen.

Forinden disse arbejder påbegyndes, skal fredningsnævnets tilladelse være indhentet.

Med de foran anførte begrænsninger har de af sagen omfatte- de lodsejere ret til at udnytte deres arealer i samme omfang som hidtil.

Idet bemærkes, at forlig ikke har kunnet opnås for nævnet, går de fremsatte erstatningskrav i korthed ud på følgende:

Lb. nr. 1. Gårdejer Medum Schmidt Nielsen, Sdr. Starup pr.

Grindsted, har i nævnets møde den 5. maj d.å. på- stået sig tilkendt en erstatning på 25.000 kr., så- fremt fredningen gennemføres i det foreslåede omfang.

- - 2. Gårdejer Egon Johansen, Sdr. Starup pr. Grindsted, har i nævnets møde den 5. maj d.å. på egne og gård- ejer Harry Johansens vegne påstået sig tilkendt en erstatning på 10.000 kr., såfremt fredningen gennem- føres i det foreslåede omfang med den i frednings- planudvalgets brev af 14. maj d.å. omhandlede modi- fikation.

- - 3. Dagny Nielsen, Sdr. Starup pr. Grindsted, har ikke fremsat erstatningskrav over for nævnet.

- - 4. Rentier Viggo Fejer, Sdr. Starup pr. Grindsted, har i nævnets møde den 5. maj d.å. påstået sig tilkendt en erstatning på 10.000 kr., såfremt fredningen gen- nemføres i det foreslåede omfang.

- - 5. Starup kirke ved Starup menighedsråd har ikke frem- sat erstatningskrav over for nævnet.

- Lb. nr. 6. Gårdejer Niels Jørgen Nielsen, Sdr. Starup pr. Grindsted, har i nævnets møde den 5. maj d.å. påstået sig tilkendt en erstatning på 40.000 kr., såfremt fredningen gennemføres i det foreslåede omfang.
- - 7. Købmand Henrik Nielsen, Sdr. Starup pr. Grindsted, har i nævnets møde den 5. maj d.å. påstået sig tilkendt en erstatning på 25.000 kr., såfremt fredningen gennemføres i det foreslåede omfang.
- - 8. Hans Christian Knudsen, Agerbæk, har ikke fremsat erstatningskrav over for nævnet.
- - 9. Gårdejer Niels Carl Christensen, Nr. Starup pr. Grindsted, har med henblik på den mulighed, at fredningen gennemføres i det foreslåede omfang, i nævnets møde den 5. maj d.å. påstået sig tilkendt en erstatning på 3.000 kr. for så vidt angår det ham tilhørende engareal, og for så vidt angår den øvrige ejendom en erstatning på 4 kr. pr. m² under hensyn til, at den muligt vil kunne overføres til inderzone.
- - 10. Gårdejer Morten Peder Christensen, Nr. Starup pr. Grindsted, har i nævnets møde den 5. maj d.å. påstået sig tilkendt en erstatning på 10.000 kr., såfremt fredningen gennemføres i det foreslåede omfang.
- - 11. Kirkebetjent Hans Tofterup, Nr. Starup pr. Grindsted, har i nævnets møde den 5. maj d.å. påstået sig tilkendt samme erstatning som de øvrige lodsejere, såfremt fredningen gennemføres i det foreslåede omfang.
- - 12. For gartner Ole Stæhr Hansen, Nr. Starup pr. Grindsted, har gårdejer Morten P. Christensen krævet sam-

me erstatning som de øvrige lodsejere, såfremt fredningen gennemføres i det foreslåede omfang.

Lb. nr. 13. Vognmand Aage Sørensen, Agerbæk, har ikke fremsat erstatningskrav over for nævnet.

Under hensyn til det således anførte og til samtlige i betragtning kommende omstændigheder fastsætter fredningsnævnet, at erstatningerne skal beregnes på følgende måde:

for så vidt angår lb. nr. 1 (matr. nr. 2 f Sdr. Starup, Starup sogn):

efter 1200 kr. pr. ha,

for så vidt angår lb. nr. 2 (matr. nr. 3 a ibd.):

efter 1200 kr. pr. ha,

for så vidt angår lb. nr. 3 (matr. nr. 3 c ibd.):

efter 1200 kr. pr. ha,

for så vidt angår lb. nr. 4 (matr. nr. 3 m, 3 o ibd.):

en samlet erstatning på 1.000 kr.,

for så vidt angår lb. nr. 5 (matr. nr. 3 v, 3 ag, 4 o, 4 q, 4 r, 4 s, 5 e ibd.):

ingen erstatning,

for så vidt angår lb. nr. 6 (matr. nr. 3 ah, 4 p ibd., 1 k Nr. Starup, Starup sogn):

efter 1200 kr. pr. ha

for arealer, der er undergivet dispensationsindskrænkning i med-

før af naturfredningslovens § 25, stk. 4, medens der for rest-arealerne:

udredes 1800 kr. pr. ha,

idet bemærkes, at der ved erstatningsfastsættelsen er taget hensyn til, at der er givet ejeren mulighed for at etablere en minkfarm,

for så vidt angår lb. nr. 7 (matr. nr. 5 c, 5 d Sdr. Starup, Starup sogn):

en samlet erstatning på 1500 kr.,

idet bemærkes, at det ved erstatningsfastsættelsen er taget i betragtning, at der er givet ejeren mulighed for at foretage en betydelig bygningsudvidelse,

for så vidt angår lb. nr. 8 (matr. nr. 4 d ibd.):

efter 1200 kr. pr. ha,

for så vidt angår lb. nr. 9 (matr. nr. 4 a Nr. Starup, Starup sogn):

efter 1200 kr. pr. ha,

for så vidt angår lb. nr. 10 (matr. nr. 1 a, 5 c Nr. Starup, Starup sogn):

efter 1200 kr. pr. ha,

for så vidt angår lb. nr. 11 (matr. nr. 5 ad ibd.):

en samlet erstatning på 2.000 kr.,

for så vidt angår lb. nr. 12 (matr. nr. 5 ai ibd.):

en samlet erstatning på 850 kr.,

for så vidt angår lb. nr. 13 (matr. nr. 9 a ibd.):
efter 1200 kr. pr. ha.

Til dækning af udgifterne ved fjernelse af det over matr. nr.
4 a Nr. Starup, Starup sogn, gående hegn, jfr. foran side 7,
tilkendes der Fredningsplanudvalget for Ribe og Ringkøbing am-
ter et beløb, der af dette er opgjort til 1500 kr.

Herefter tilkendes der:

Lb. nr.	matr. nr. under Starup sogn.	omtrentlig fre- det areal i ha.	heraf omfat- tet af § 25, stk. 4.	ejer.	tilkendt erstatning.
1.	2 ^f Sdr. Starup	4381	4381	Gårdejer Medum Schmidt Nielsen	525,72 kr.
2.	3 ^a ibd.	2510	2510	Gårdejerne Egon L. Johan- sen og Harry Johansen	301,20 -
3.	3 ^c ibd.	2180	2180	Fru Dagny Margrethe Niel- sen	261,60 -
4.	3 ^m , 3 ^o ibd.	621	621	Rentier Viggo Fejer	1.000,00 -
5.	3 ^v , 3 ^{ag} , 4 ^o , 4 ^d , 4 ^r , 4 ^s , 5 ^e ibd.	13718	13718	Starup kirke, Starup me- nighedsråd v/kasserer Lambert Lauridsen	0,00 -
6.	3 ^{ah} , 4 ^p ibd. 1 ^k Nr. Starup	59750	27450	Gårdejer Niels Jørgen Nielsen	9.108,00 -
7.	5 ^c , 5 ^d Sdr. Starup	915	915	Købmand Henrik Nielsen	1.500,00 -
8.	4 ^d ibd.	11321	11321	Hans Christian Knudsen	1.358,52 -
9.	4 ^a Nr. Starup	13750	13750	Landmand Niels Carl Christensen	1.650,00 -
10.	1 ^a , 5 ^c ibd.	20260	20260	Gårdejer Morten Peder Christensen	2.431,20 -

Lb. nr.	matr. nr. under Starup sogn.	omtrentlig fre- det areal i ha.	heraf omfat- tet af § 25, stk. 4.	ejer.	tilkendt erstatning.
11.	5 ^{ad} Nr. Starup	1280	1280	Kirkebetjent Hans Tofterup	2.000,00 kr.
12.	5 ^{ai} ibd.	480	480	Gartner Ole Stæhr Hansen	850,00 -
13.	9 ^a ibd.	9860	9860	Vognmand Aage Sørensen	1.183,20 -
samt til Fredningsplanudvalget for Ribe og Ringkøbing amter					1.500,00 -
		<u>141026</u> =====	<u>108726</u> =====	I alt	<u>23.669,44 kr.</u> =====

Det bemærkes, at erstatningerne er udregnet på grundlag af det fremlagte kort over de af sagen omfattede arealer.

Erstatningerne, der forrentes med 6 % årlig fra kendelsens dato, udbetales til de foran anførte ejere, hvorved bemærkes, at nævnet har fundet, at de på visse af de omfattede arealer hvilende mergelkastningsrettigheder må antages at have mistet deres betydning og derfor ikke kan give anledning til erstatningsydelser til de berettigede.

Erstatningerne udredes som nedenfor bestemt.

Kendelsen vil være at tinglyse på de nedennævnte ejendomme med prioritet forud for pantegæld.

Påtaleret tillægges Fredningsnævnet for Ribe amtsrådskreds og Fredningsplanudvalget for Ribe og Ringkøbing amter.

T h i b e s t e m m e s :

Ejendommene matr. nr. 2 f, 3 a, 3 c, 3 m, 3 o, 3 v, 3 ag, 3 ah, 4 d, 4 o, 4 p, 4 q, 4 r, 4 s, 5 c, 5 d, 5 e Sdr. Starup, Starup sogn, samt matr. nr. 1 a, 1 k, 4 a, 5 c, 5 ad, 5 ai, 9 a Nr. Starup, Starup sogn, fredes som ovenfor bestemt.

I erstatning udbetales de ovenfor nævnte beløb, i alt 23.669,44 kr. med renter 6 % årlig fra kendelsens dato.

Af erstatningen udredes tre fjerdedele af Statskassen, medens den sidste fjerdedel udredes af Ribe amtsfond og af de i amtsrådskredsen beliggende købstadkommuner efter folketal i henhold til den senest offentliggjorte folketælling.

Kendelsen kan indankes for Overfredningsnævnet, adresse Nyropsgade 22, København V., inden 4 uger fra kendelsens afsigelse eller forkyndelse.

Alfred Jeppesen.

Poul Buch.

Kr. L. Frandsen.

/L. Heiselberg
sekr.

Denne kendelse er forelagt Overfredningsnævnet i medfør af § 19, stk. 3, i lovbekendtgørelse nr. 194 af 16. juni 1961 samt anket af de i kendelsen under lb.nr. 1 og 3 nævnte ejere, gårdejer Medum Schmidt Nielsen og fru Dagny Margrothe Nielsen, med påstand om fredningens ophævelse eller om højere erstatninger.

Overfredningsnævnet har besigtiget det fredede den 11. maj 1970 og har forhandlet med de ankende samt med repræsentanter for fredningsplanudvalget for Ribe amt, Ribe amtsråd, Starup sogns menighedsråd og Helle kommune.

Overfredningsnævnet har herefter besluttet at stadfæste den af fredningsnævnet afsagte kendelse med følgende ændringer:

Vedr. fredningsservitutten.

Til bestemmelsen i § 1 om bebyggelse føjes:

"Om- og tilbygning af eksisterende bebyggelse samt genopførelse efter brand eller andet skal være tilladt efter forud meddelt godkendelse af fredningsnævnet."

Den i § 7 indholdte bestemmelse om forbud mod fældning m.v. af træerne i kirkegårdsalleen ophæves, hvilket væsentligst skyldes praktiske hensyn, idet Overfredningsnævnet går ud fra, at menighedsrådet som hidtil vil drage omsorg for, at alleen søges bevarct bedst muligt.

Vedrørende ejendommen lb.nr. 9, matr.nr. 4 a, Nr. Starup, tilhørende Niels Karl Kristensen er - i anledning af en ved landvæsenesnævnskendelse truffet bestemmelse om udledning af gårdens ajle på det fredede - vedtaget, at det med godkendelse af fredningsnævnet skal være tilladt på ejendommen at foretage jordarbejder m.v., der er nødvendige til sikring mod ajlens udflydning i Holme å. Såfremt

ajlens udledning måtte danne en skæmmende pøl på det fredede, skal fredningsmyndighederne være berettigede til at etablere en lav slørende beplantning herom, og ejeren af ejendommen være pligtig at hegne udenom på en af fredningsnævnet godkendt måde.

Vedr. erstatninger.

Overfredningsnævnet kan tiltræde de af fredningsnævnet tilkendte erstatninger for så vidt angår de ikke ankende, men har tilbudt hr. Medum Schmidt Nielsen og fru Dagny Margrethe Nielsen de af nævnet tilkendte erstatninger på kr. 525,72 og kr. 261,60 forhøjet til henholdsvis kr. 1.500,00 og kr. 1.000,00, hvilket er accepteret af fru Dagny Nielsen, medens hr. Medum Schmidt Nielsen har ønsket taksation.

Ved en den 24. oktober 1970 afsagt kendelse har taksationskommissionen fastsat den gårdejer Medum Schmidt Nielsen tilkommende erstatning til kr. 1.500,00, idet kommissionen ikke finder grundlag for at antage, at der - bl.a. på grund af de eksisterende byggelinier - bestod større mulighed for, at arealet ville kunne være anvendt til bebyggelse, såfremt fredning ikke havde fundet sted.

Under sagens behandling for Overfredningsnævnet er det over matr.nr. 4 a Nr. Starup gående hegn fjernet af Helle kommune, der ikke har krævet erstatning herfor. Den fredningsplanudvalget ved nævnskendelsen tilkendte erstatning for fjernelserne bortfalder herefter.

Med de ovenfor anførte ændringer vil den indankede kendelse iøvrigt være at stadfæste.

Et kort nr. Ri 122 udvisende grænserne for det fredede, der andrager ca. 14 ha, hvoraf ca. 11 ha er beliggende indenfor byggelinier, er vedhæftet nærværende kendelse.

T h i b e s t e m m e s :

Den af fredningsnævnet for Ribe amtsrådskreds den 18. august 1969 afsagte kendelse vedrørende fredning af arealer ved Starup kirke, Starup sogn (Helle kommune) stadfæstes med de foran anførte ændringer.

I erstatning udbetales følgende beløb, idet med hensyn til lb.nr. og matr.nr. m.v. henvises til pag. 16 ovenfor:

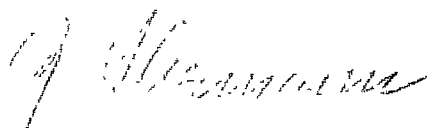
Lb.nr.	1.	Gårdejer Medum Schmidt Nielsen	kr. 1.500,00
" "	2.	Gårdejer Egon L. Johansen og Harry Johansen	" 301,20
" "	3.	Fru Dagny Margrethe Nielsen	" 1.000,00
" "	4.	Rentier Viggo Fejer	" 1.000,00
" "	5.	Starup kirke, Starup menighedsråd v/kasserer Lambert Lauridsen	" 0,00
" "	6.	Gårdejer Niels Jørgen Nielsen	" 9.108,00
" "	7.	Købmand Henrik Nielsen	" 1.500,00
" "	8.	Hans Christian Knudsen	" 1.358,52
" "	9.	Landmand Niels Karl Kristensen	" 1.650,00
" "	10.	Gårdejer Morten Peder Christensen	" 2.431,20
" "	11.	Kirkebetjent Hans Tofterup	" 2.000,00
" "	12.	Gartner Ole Stæhr Hansen	" 850,00
" "	13.	Vognmand Aage Sørensen	" 1.183,20

kr.23.882,12

Af erstatningsudgiften, der forrentes med 6 % p.a. fra den 18. august 1969 til 30. september 1969 og 8 % p.a. fra 1. oktober 1969

at regne til anvisning sker, udredes 3/4 af statskassen og 1/4 af
Ribe amtsfond.

Udskriftens rigtighed
bekræftes.



G. Hermann.

kh.

FREDNINGSNÆVNET >

KORT 1113 I SØ

REG. NR. 5162 18
8-69.

M 25/1113 I SV, 1113 I SØ

U d s k r i f t
af
forhandlingsprotokollen for fredningsnævnet for
Ribe amtsrådsreds.

---ooOoo---

År 1969 den 18. august blev i

Fredning

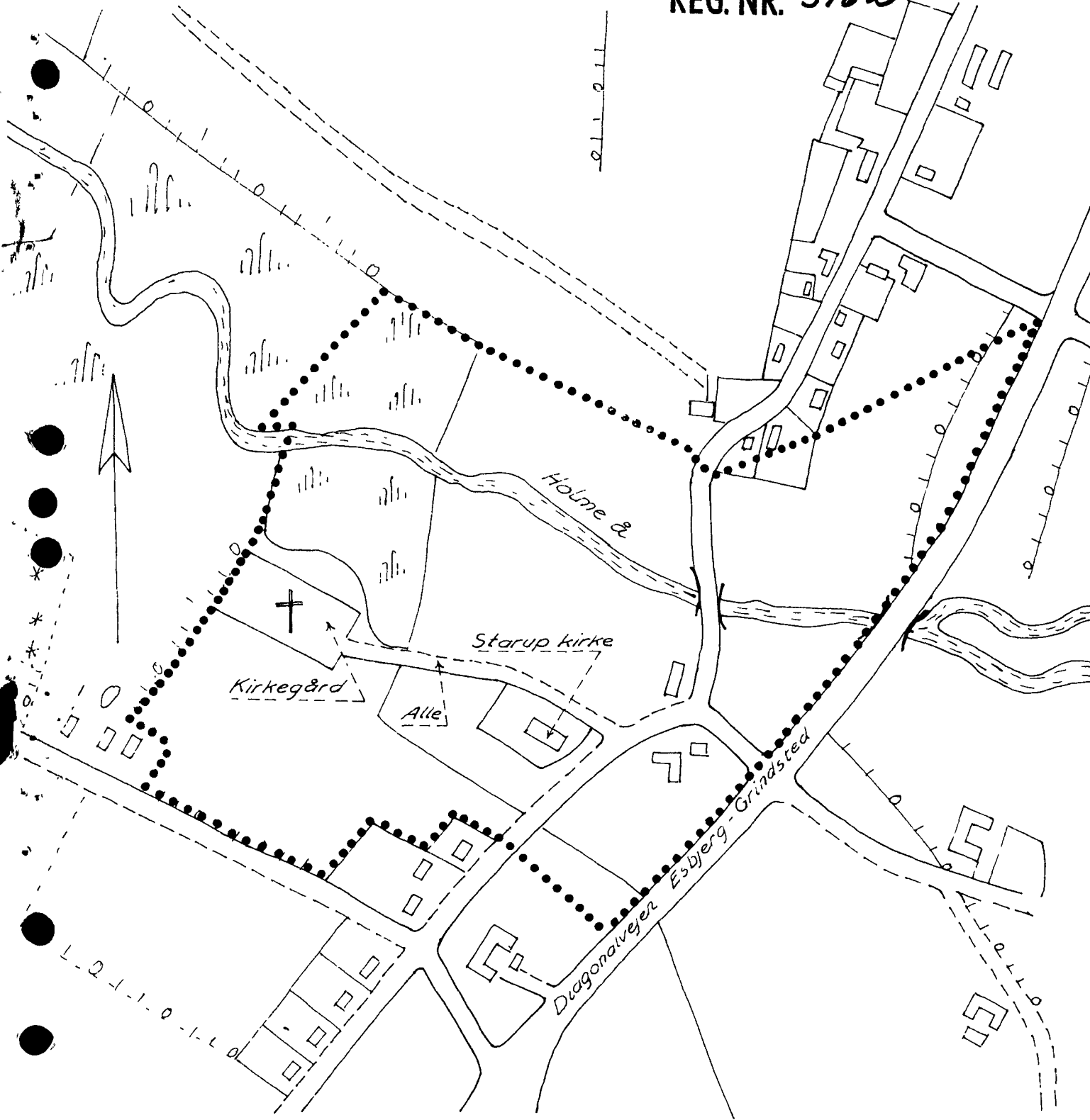
af

arealer beliggende omkring Starup
kirke Vest. Starup.

afsagt sålydende

K E N D E L S E :

CITERET FULDT UD I OFN K AF 20/1 1971



Rids i 1:4000 af arealer omkring Starup kirke

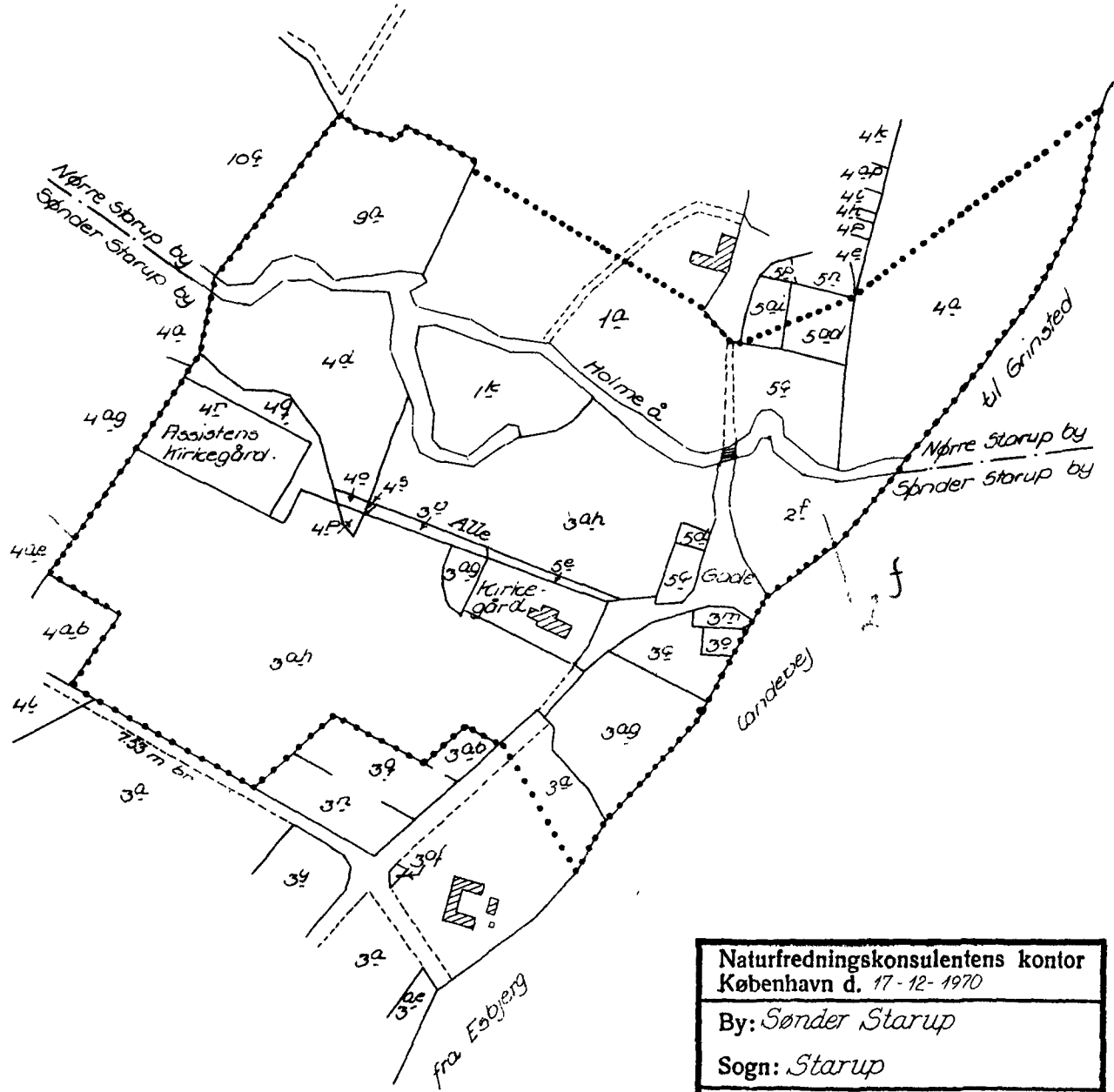
..... Fredegrænse

KORT >

Justitsministeriets genpartkalkuleret. Til kort.

At' denne kort-genpart er nøjagtig genpart af det originale kort vedrørende ejendommen(e)
Terræn af Nørre Starup by og Sønder Starup by, Starup sogn.
attesteres herved. Ringtegning d. 24. sept. 1969.

Navn:



Naturfredningskonsulentens kontor
København d. 17-12-1970
By: Sønder Starup
Sogn: Starup
Plan nr. Rr 122

Terræn af
Nørre Starup by og Sønder Starup by.
Starup sogn.
Ribe amt.

..... Fredningegrænse

Udfærdiget i sept 1969 til brug ved finglysning

Landinspektør

Jensen & Kjeldskov A S

14000

DISPENSATIONER>

Afgørelser - Reg. nr.:

Herunder ses afgørelser i dispensationssager for denne fredning

Fredningsnævnet for Sydjylland, nordlig del

Domhusgade 24

6000 Kolding

E-mail: biran@domstol.dk

Fredningsnævnets j. nr. 42/2009: Ansøgning om dispensation til at opføre et sognehus ved Vester Starup Kirke.

Arkitektfirmaet Anker Ravn Knudsen, Rødding, har på vegne Starup sogns menighedsråd ved brev af 13. august 2009 ansøgt fredningsnævnet om dispensation fra Overfredningsnævnets kendelse, afsagt den 20. januar 1971, om fredning af arealer ved Starup kirke til at opføre et sognehus ved kirken

Det fremgår blandt andet af fredningsbestemmelserne, at der ikke må opføres ny bebyggelse på de fredede arealer, og at om- og tilbygning af eksisterende bebyggelse samt genopførelse efter brand eller andet skal være tilladt efter forudindhentet godkendelse af fredningsnævnet.

Fredningsnævnet skal derfor tage stilling til, om der kan meddeles Starup sogns menighedsråd dispensation i medfør af naturbeskyttelseslovens § 50, stk. 1, til at opføre sognehuset.

Fredningsnævnet har efter sagens modtagelse sendt sagen i høring og har efter høring besluttet at foretage besigtigelse, fordi projektet til opførelse af sognehuset anviser 6 mulige byggefeltet øst og nord for Starup Kirke, hvor sognehuset kan opføres.

Fredningsnævnet har foretaget besigtigelse den 12. marts 2010.

Fredningsnævnet har besluttet at meddele Starup sogns menighedsråd dispensation til at gennemføre byggeriet på et areal østsydøst for Starup kirke på de vilkår, der er anført under afsnittet "Fredningsnævnets afgørelse".

Sagens baggrund:

Sagen om fredningen af arealerne ved Starup Kirke blev rejst den 16. maj 1968 af Fredningsplanudvalget i Ribe og Ringkjøbing amter.

Fredningsplanudvalget anførte blandt andet i begrundelsen for begæringen, at

"Starup kirke ligger frit i landskabet ved Holm å, og der er fra Esbjerg-Grindsted diagonalvejen en smuk udsigt mod kirken og den gamle kirkegård og ind mod Holme ådalen. Desuden er der en smuk udsigt til kirken fra Puglundvejen, og også udsigten fra kirken og kirkegården, navnlig mod sydvest og nordøst er meget værdifuld".

Fredningsnævnet tog ved kendelse afsagt den 18. august 1969 begæringen til følge og fredede et ca. 15 ha stort areal omkring Starup kirke, idet fredningsnævnet anførte:

”at det må være af betydning at sikre Starup kirkes omgivelser mod skæmmende bebyggelse, beplantning eller anden form for udnyttelse end den nu praktiserede. Nævnet har endvidere taget i betragtning, at en fredning i det foreslåede omfang vil åbne mulighed for, at de ad diagonalvejen forbigående trafikanter kan iagttage det smukke samspil mellem kirke, landsby og den relativt uberørte ådal...”

Fredningsnævnet fastsatte følgende fredningsbestemmelser for det fredede område:

” ...

§ 1.

Bebyggelse og beplantning er ikke tilladt.

§ 2.

Opsætning af skure, boder, master eller skæmmende indretninger er ikke tilladt.

...

§ 5.

Terrænformerne må ikke ændres ved afgravning eller opfyldning...

§ 9.

Endelig skal det være tilladt ejeren af matr. nr. 5 c og 5 a Sdr. Starup, Starup sogn at foretage bygningsudvidelse i erhvervsmæssigt øjemed på et samlet areal på 200 m² på vilkår, at der højst etableres 20 m facade mod diagonalvejen...”

Kendelsen blev stadfæstet af Overfredningsnævnet den 20. januar 1971 med følgende tilføjelse til fredningsbestemmelsernes § 1:

”Om- og tilbygning af eksisterende bebyggelse samt genopførelse efter brand eller andet skal været tilladt efter forudindhentet godkendelse af fredningsnævnet”.

Starup sogns menighedsråd har gennem en årrække undersøgt mulighederne for at opføre et sognehus i tilknytning til kirken.

Kirkens markante beliggenhed på et bakkedrag i det åbne landskab syd for Holme å gav anledning til overvejelser om, hvor sognehuset kunne opføres uden at gribe forstyrrende ind i landskabet, som er søgt bevaret gennem fredningen af kirkens omgivelser.

I et ”Forslag til sognehus m.m.”, dateret juni 2009 har arkitekt Anker Ravn Knudsen anført følgende om kirken og dens omgivelser:

”...

Den hvidkalkede kirke består af romansk kor og skib og tårn der har fået sit nuværende udtryk i midten af 1800 tallet.

Kirken ligger usædvanligt smukt placeret på en bakkeø syd for Holme å.

Det smukke flade engareal omkring kirken fremhæver kirkens høje placering.

...

Et lille kapel er beliggende ved nordøst hjørnet af kirkegårdsdiget. Den lille bygning ligger lidt umotiveret i forhold til omgivelserne og fratager opmærksomheden fra kirken fra flere vinkler. Den lille bygning er i god stand men kræver nogen årlig vedligeholdelse.

Vest for det gamle kirkedige er et ca. 20 år gammelt graverhus placeret på en lille opfyldt plads.

Graverhuset er ikke længere tidssvarende, hverken størrelsesmæssigt, eller med hensyn til mandskabsfaciliteter. Graverhusets nuværende størrelse svarer nogenlunde til størrelsen af et redskabshus med handicaptolet, og placeringen er god, specielt m.h.t. netop disse funktioner...”

I ”Forslag til sognehus m.m.” følger herefter et afsnit med overskriften ”Afklaring vedr. terrænforhold og placering af sognehus og P-plads m.m.” Afsnittet er udarbejdet af landskabsarkitekt Preben Skaarup og arkitekt Anker Knudsen. Følgende er anført i afsnittet:

”...

Omgivelserne ved V. Starup kirke er underlagt beskyttelse under 3 forskellige regelsæt ud over de almindelige planmæssige regler for byggeri.

- Kirkebyggelinien, radius 300 m med udgangspunkt i kirken.
- Åbeskyttelseslinien langs Holmeå, 150 m bælte på begge sider af åen med udgangspunkt i midten af vandløbet.
- Exner-fredningen af omgivelserne understreger særligt de landskabelige træk på stedet i samspil med kirken, og sikringen af frit udsyn til kirken fra områdets veje.”

Der følger herefter et rids, visende indsigt til kirken fra forskellige synsvinkler, hvorefter der er anført følgende:

”Landskabsanalyse...

Indtrykket af den særlige placering af kirken i landskabet bør beskyttes. De skraverede områder viser de vigtigste indsigtslinier til kirken set ude fra landskabet.

Et nyt sognehus og P-anlæg bør derfor placeres med hensyntagen til de skraverede områder.

De følgende skitser tager udgangspunkt i dette...”

I ”Forslag til sognehus m.m.” er der herefter skitseret 6 mulige placeringer af sognehuset.

Ifølge skitse nr. 1 opføres sognehuset i forlængelse af kirkens midterakse på et areal nord for bækken og mellem Smedebakken og Tingvejen. P-plads til 40-50 biler anlægges nord for sognehuset og bag lave volde.

Der er anført følgende om denne placering i ”Forslag til sognehus m.m.”:

”Terrænet ned mod bækken genskabes og P-anlægget ”graves ned i bakken” bag nogle lave volde og det nye sognehus placeres i forlængelse af kirkens akse.

Løsningen forekommer lidt ”stift”. Der udføres relativt store landskabelige indgreb og sognehuset vil til dels komme til at ligge i vejen for indkik til kirken.”

Ifølge skitse nr. 2 opføres sognehuset samme sted som anført under skitse 1, men drejet i forhold til kirkens midterakse. Parkeringspladsens placering er uændret.

Der er anført følgende om denne placering i ”Forslag til sognehus m.m.”:

”En variation over skitse 1. Sognehuset er drejet lidt i forhold til akse og trukket længere ned mod bækken. Retningen af sognehuset og landskabelige elementer er parallelt med højdekurven i området. Der udføres relativt store landskabelige indgreb. Nedgravet P-anlæg og beplantning tager udsynet til bilerne - men også til dels til kirken.”

Ifølge skitse nr. 3 opføres sognehuset længere mod nord på arealet mellem Smedebakken og Tingvejen med parkeringspladsen syd for sognehuset. Sognehuset er drejet lidt i forhold til kirkens midterakse.

Der er anført følgende om denne placering i ”Forslag til sognehus m.m.”:

”Hovedlinien for det nye anlæg følger højdekurven i landskabet. Sognehuset er her lagt længere op på bakken – men gravet delvist ind i denne. Der er en del træk tilfælles med den nuværende situation med P-plads m.m. og de tidligere udarbejdede forslag til placering af sognehus.”

Ifølge skitse nr. 4 opføres sognehuset som en dobbelt forskudt bygningskrop længere mod syd på arealet mellem Smedebakken og Tingvejen med parkeringspladsen nord for sognehuset. Sognehuset er drejet lidt i forhold til kirkens midterakse.

Der er anført følgende om denne placering i ”Forslag til sognehus m.m.”:

”Anlægget følger højdekurverne i landskabet. Sognehuset er trukket længere ned mod bækken i en dobbelt forskudt bygningskrop. Dette vil give nogle fine visuelle forbindelser.

delser til eng og kirke. P-pladsen er delvist gravet ind i bakken og skærmet af lave volde og/eller hække. Ganglinien fra kirkegårdens østportal får et fint forløb.

Denne løsning rummer fine kvaliteter, og er en af de 2 foretrukne løsninger i byggeudvalget og menighedsrådet”.

Ifølge skitse nr. 5 opføres sognehuset med en tredobbelt bygningskrop vest for kirken og i forlængelse af graverhuset. Parkeringspladsen anlægges på engarealet neden for bakkeøen nord for kirken.

Der er anført følgende om denne placering i ”Forslag til sognehus m.m.”:

”Det nye sognehus opføres i forlængelse af det nuværende graverhus vest for kirken. Hele området mod øst fritlægges og P-pladsen placeres nord for alléen. Dette forslag vil indebære at sognehuset med de nærmeste omgivelser vil skulle opføres på basis af en betydelig pilotering – og i øvrigt indeholder planen mange bindinger der ikke virker tillukkende set i lyset af den tidligere byggesag”.

Ifølge skitse nr. 6 opføres sognehuset som en længebygning på engen nordvest for kirken og nedenfor bakkeøen. Parkeringspladsen anlægges øst for sognehuset.

Der er anført følgende om denne placering i ”Forslag til sognehus m.m.”:

”Hele nyanlægget samles nord for alléen med sognehuset placeret ovenfor den lille plads ved kirkegårdens vestende. Herved samles funktionerne omkring kirkegårdens østportal og hele området mod øst friholdes. Forslaget giver god helhed i det samlede anlæg, og friholder kirken set fra øst. Derimod vil udsigten fra kirken ned mod engen blive belastet noget.

Dette forslag er det andet af de 2 foretrukne i byggeudvalget og menighedsrådet. Forslaget er konsulenternes foretrukne blandt de frelagte.”

I et brev af 21. august 2008 til Ribe Stift har kirkegårdskonsulent Mette Fauerskov anført, at hun anbefaler, at der arbejdes videre med skitse nr. 6 – kaldet ”nordløsningen” – fordi der herved opnås en fin sammenhængende helhed i det kirkelige anlæg og anlæggets samlede påvirkning af landskabet vil blive mindst mulig.

Kirkegårdskonsulent Mette Fauerskov har herefter anført:

”En forudsætning for denne placering er, at man udnytter den unikke mulighed til at få et anlæg og en bygning af allerhøjeste arkitektoniske kvalitet.

I forbindelse med den videre bearbejdning af forslaget anbefales det, at der bl.a. arbejdes med at:

- Bygningen bliver relativt lav med et enkelt, robust og nutidigt formsprog og en stærk arkitektur, således at den kan blive et positivt bidrag i landskabet

- Den fine allé skånes. Såfremt den nuværende vejbane ikke er bred nok må det overvejes at etablere adgangsvej til P-pladsen parallelt med alléen
- Bygninger og anlæg nøje tilpasses terrænet
- Anlægget som helhed (planløsninger og materialevalg) tilpasses de landskabelige omgivelser. F. eks. kan hele pladsen anlægges i græs på en befæstet bund.

...”

I et brev af 2. september 2008 til Stiftsøvrigheden og Varde Provsti har kgl. bygningsinspektør Niels Vium anført, at han peger på skitse nr. 4 og skitse nr. 6 for placeringen af sognehuset med følgende begrundelse:

”...

Nr. 4 viser en placering øst for vejen, hvor parkeringspladsen indpasses i terrænet, og hvor der fra sognegården vil være en god udsigt mod syd over engarealerne.

Nr. 6 viser en placering nord for kirken med god sammenhæng mellem kirkebygning, graverbygning, sognegård og parkeringsplads. Ved denne løsning kan den eksisterende dominerende parkering og bebyggelse øst for vejen helt fjernes.

Som nævnt i undersøgelsen er området omkring Vester Starup kirke pålagt flere forskellige fredninger. Derfor anbefales at menighedsrådet tager kontakt til de respektive myndigheder for at drøfte situationen med udgangspunkt i enten en placering som vist på skitse 4 eller skitse 6.

Jeg vil for mit vedkommende kunne gå ind for begge løsninger og anbefaler dem til den videre planlægning...”

I et brev af 10. oktober 2008 til Stiftsøvrigheden har Nationalmuseet anført:

”Der er til udtalelse fremsendt et skitseprojekt ”Afklaring vedr. terrænforhold og placering af sognehus og P-plads m.m.” udarbejdet af arkitekt Anker Ravn Knudsen og landskabsarkitekt Preben Juul Skaarup. Heri redegøres for kirkens enestående landskabelige placering, indsigtsområder fra vejene omkring kirken, og der er opstillet seks forskellige forslag til mulig placering af sognegård og P-plads. Redegørelsen bygger på flere forudgående møder om sagen.

Nationalmuseet er enige med menighedsråd, kirkegårdskonsulent og Den kgl. Bygningsinspektør i, at forslag 4 og 6 er dem, hvorom man skal koncentrere sig. Der er flere fordele og ulemper ved begge forslag.

Et forhold er ikke omtalt i de papirer, som museet har liggende på sagen. Det er den efterhånden voldsomme trafik på hovedvejen øst for kirken, og støjen herfra, som er meget kraftig.

Støjen fra hovedvejen er et alvorligt negativt element ved forslag 4, hvor sognegården er anbragt øst for kirken ret tæt på hovedvejen. Et andet forhold som taler mod forslag 4 er den manglende sammenhæng mellem graverbygningen. Der er til gengæld flere forhold, som taler for forslag 4. Det er her man landskabsmæssigt mister mindst, når man også inddrager udblikket fra kirken. Man kan ligefrem tale om en gevinst når P-pladsen graves ned i terrænet som foreslået, og der kommer en arkitektonisk flot og veltilpasset sognegårdsbygning på stedet. Denne løsning vil også være kulturhistorisk velbegrundet. Det var her, at der indtil for få år siden lå bebyggelse. Den blev fjernet for at få indblik til kirken, men den nye sognegård placeres sådan, at den ikke med nuværende beplantning – og den skal ikke gøres mindre af hensyn til støjen fra vejen – vil være synlig fra hovedvejen.

Forslag 6 med sognegård og P-plads nord – nordøst for kirken har fordele. Den ligger fjernt fra hovedvejens enerverende støj, den har god sammenhæng med graverbygningen og en bedre placering af kapellet. Der er her blot ét argument mod forslaget – men det er også meget afgørende – nemlig ødelæggelsen af det landskabelige udblik fra kirken. Det er her ud over engarealerne ned mod Holme å, at man har et helt unikt udsyn fra den side af kirken, som benyttes, når man skal til og fra kirken i forbindelse med de kirkelige handlinger. Det er sådant et udblik, Exner-fredningen skal beskytte. Museet er ikke enige i – selv med en P-plads med græsoverflade – at det, som udtrykt i projektet kun drejer sig om, at ”udsigten fra kirken ned mod engen vil blive belastet noget”. Den vil blive så godt som ødelagt. På en P-plads vil der stå biler, og udblikket hen over sognegården bliver minimalt.

Museets anbefaling på den opridsede baggrund med for- og bagdele ved begge løsninger må blive, at forslag 4 bør blive det, der vælges. Der er efterhånden en del eksempler på, at man med god grund har dispenseret fra de gamle Exner-fredninger, men med hensyn til området nord for alléen vil forringelserne/ødelæggelserne være for voldsomme og for meget mod ånden i fredningen. Og det er også et særligt problem, at det bliver kirken/menighedsrådet selv, der forringer/ødelægger udblikket. Det er som regel kirken og de kirkelige myndigheder, der argumenterer mod andre bygherrer for at beskytte kirkens interesser”.

Provstiudvalget behandlede sagen på udvalgets møde den 22. oktober 2008 og meddelte i et brev af 23. oktober 2008 Vester Starup menighedsråd, at udvalget på baggrund af konsulenternes udtalelser anbefaler, at der arbejdes videre med forslag 4, fordi udvalget anser Nationalmussets argumenter for væsentlige.

I et dateret notat har landskabskonsulent Preben Skaarup anført om placeringen af sognehuset som angivet i forslag 4 blandt andet:

”...

Sognehuset og p-pladsen fremstår som en samlet enhed. Ved at placere anlægget lavt i terræn og med fald som følger eksisterende terræn, vil påvirkningen af landskabet blive mindst mulig. Både syd og nord for anlægget vil der fra Tingvejen stadig være et fint indkig til kirken.

Indkørslen til den ny parkeringsplads placeres umiddelbart ud for kirkelågen. Pladsen afgrænses af hækstykker; henholdsvis bøgehække og takshække, som vil skabe variation hele året. Som overstandere i bøgehækkene ved parkeringspladsen plantes sejlerøn.

Sognehuset placeres på kanten af engdraget, med en attraktiv udsigt til kirken og ud over landskabet...”

Arkitekt Anker Ravn Knudsen har herefter udarbejdet skitser til et sognehus i overensstemmelse med en beliggenhed som beskrevet i forslag 4.

I ”Forslag til sognehus m.m.”, dateret juni 2009, har arkitekt Anker Ravn Knudsen anført blandt andet, at Starup sogns menighedsråd ønsker at forbedre mandskabsfaciliteterne for kirkegraveren, indrette et arkivrum/depot, konfirmationslokale, kontor m.m., fordi graverhuset ikke er tidssvarende, menighedsrådet ikke har noget arkiv, mødelokale og kontor, ingen sakristi, ingen lokaler til konfirmandundervisning, kaffemøder efter gudstjenesterne og lignende, og fordi den eksisterende kapelbygning er placeret uhensigtsmæssigt og forholdsvis dyr at vedligeholde.

Arkitekt Anker Ravn Knudsen har endvidere anført i projektmaterialiet, at Starup menighedsråd har overtaget ejendommene Smedebakken 31 og 33, der ligger øst for kirken; ejendommene er nu nedrevet og tomten ryddet for hovedparten af beplantningen og tilsået med græs, hvorved der er skabt et fint indblik til Vester Starup kirke, set fra Tingvejen.

Arkitekt Anker Ravn Knudsen har herefter anført i ”Forslag til sognehus m.m.”:

”Flere forslag til et nyt sognehus og bearbejdning af terræn, P-plads m.m. er siden blevet udarbejdet for grunden, uden at der har kunnet skabes opbakning til projektet fra kgl. Bygningsinspektør Niels Vium og kirkegårds konsulent Mette Faurskov.

Derfor blev landskabsarkitekt Preben Skaarup kontaktet med henblik på at få analyseret de landskabelige kvaliteter, og problempunkter og derigennem at få belyst de mulige placeringer og overordnede udformninger af det samlede anlæg.

Den udarbejdede rapport – Afklaring af terrænforhold og placering af sognehus og P-plads m.m. juni 2008 blev fremsendt til godkendelse ved de kirkelige myndigheder.

På baggrund af anbefaling fra Kgl. Bygningsinspektør, kirkegårds konsulent og Nationalmuseet anbefalede Varde Provsti en placering- og udformning af det samlede anlæg som det her foreslåede. (Skitse 4)”

Arkitekten har herefter udarbejdet et projekt til et sognehus med denne beliggenhed og har anført følgende i projektbeskrivelsen:

”Bygningen udføres som 2 forskudte længehuse vinkelret på Smedebakken, følgende akse gennem P-anlæg og op til kirkegårdsågen mod øst.

Bygningskroppen ligger på et plan der skyder sig lidt ud i et engareal.

Nærmest kirken er kapellet placeret med dobbeltdør trukket tilbage under tagfladen. Kuppet har stor loftshøjde og belyses ensidigt fra et højtsiddende vindue. Kuppet har sit eget forareal vest for P-arealet.

I nordsiden er hovedindgangen placeret med gennemgang til både graverafdeling, kontorafdeling og mødelokaler m.m. Indgang og foyer danner en lysakse der i mødelokalet videreføres i en udsigt til engarealet syd for bygningen.

Mødelokalet har dørpartier mod syd med udsigt til engen og vinduespartier mod vest med et fint kik til kirken...

Mod sydvest dannes et opholdsareal med fin udsigt til eng og kirke..."

Det fremgår af projektet, at sognehuset får et bruttoareal på 250,7 m².

Den nordlige bygningskrop skal indeholde et kapel, en forgang til mandskabsrummene, der omfatter frokostrum, omklædningsrum, toiletter og bad, forhal med garderobe, kontor, toiletrum, depotrum, teknikrum og 2 handikaptøiletter.

Den sydlige bygningskrop skal indeholde et mødelokale, køkken og depot.

Der skal lægges fliser på arealerne omkring bygningen.

Nord for bygningen skal der etableres en parkeringsplads til 43 biler. Pladsen skal omkranses af en bevoksning bestående af sejlerøn, bøgehæk og takshæk. Kørearealet på pladsen skal have en belægning af asfalt; på parkeringsfelterne udlægges grus. Parkeringspladsen får indkørsel fra Smedebakken.

Det fremgår af beskrivelsen af bygningen, at bygningen skal opføres i mursten, der vandkures og derefter behandles med hvid silikatmaling, at taget skal udføres i tagpap med lister, at stern skal udføres i zink, at tagrender skal udføres som "15 cm ¼- rund af arkitekttypen", at vinduer og døre skal udføres i træ/aluminium og males grå, at sålbænke skal udføres i zink, at porte til det integrerede kapel skal fremstilles i eg, der skal males grå, og at redskabsrummets træværk skal males grå som døre og vinduer.

Fredningsnævnets behandling af sagen:

Fredningsnævnet sendte den 5. oktober 2009 sagen i høring med høringsfrist den 2. november 2009.

I et brev af 29. oktober 2009 som svar på nævnets høringsbrev har Friluftsrådet anført blandt andet, at "Friluftsrådet i Sydvestjylland kan tilslutte sig at der gives dispensation fra Exner fredningen til at opføre nyt sognehus efter forslag 4 eller 6."

I et brev af 30. oktober 2009 har Varde kommune anført blandt andet:

"Fredningsnævnet har i brev af 5. oktober 2009 anmodet Varde Kommune om bemærkninger i ovennævnte sag. På den baggrund skal følgende udtales.

Varde Kommune har besigtiget de berørte arealer og kan tilslutte sig de landskabelige vurderinger i ansøgningsmaterialet. Såfremt Fredningsnævnet meddeler dispensation fra fredningsbestemmelserne, er kommunen derfor sindet at meddele den fornødne dispensation fra naturbeskyttelseslovens § 16 (åbeskyttelseslinjen) samt tilladelse efter § 35, stk. 1 i lov om planlægning (landzonetilladelse) og byggetilladelse.

På matr. nr. 3as Sdr. Starup By, V. Starup syd for den nuværende parkeringsplads findes et moseareal, der er omfattet af forbuddet imod tilstandsændringer i naturbeskyttelseslovens § 3. Se vedlagte kortbilag. Kommunen forudsætter, at projektets gennemførelse ikke kræver opfyldninger i dette moseareal. Ud fra det fremsendte ansøgningsmateriale kan kommunen ikke med sikkerhed afgøre, om der er påtænkt opfyldninger i det beskyttede moseareal, og det foreslås derfor, at ansøger høres herom, inden Fredningsnævnet træffer afgørelse i sagen.”

På baggrund af Starup kirkes beliggenhed i Holmeådalens og kendelsen om fredning af kirkens omgivelser besluttede fredningsnævnet herefter at foretage besigtigelse.

I besigtigelsen, der fandt sted den 12. marts 2010, deltog for Starup kirke arkitekt Anker Ravn Knudsen, Rødding, kirkeværge Finn Jensen, menighedsrådets kasserer Bente Svarrer og graver Søren Nielsen, alle Starup, for Stiftsøvrigheden stiftsfuldmægtig Kristine Franck Jensen, Ribe, og for Miljøcenter Ribe, fuldmægtig Gert Lomholdt Andersen.

Der er anført følgende i fredningsnævnets forhandlingsprotokol.

”...

Arkitekt Anker Ravn Knudsen oplyste, at Starup sogns menighedsråd har udarbejdet et projekt til sognehus, der skal opføres ved Starup kirke. I forbindelse med udarbejdelsen af projektet er der foretaget landskabsanalyser ud fra de særlige landskabelige og fredningsmæssige hensyn, der gør sig gældende ved Starup kirke for at få afklaret, hvor sognehuset bør placeres. Under dette arbejde har landskabsarkitekt Preben Skaarup og kirkegårdsrådgiver Mette Fauerskov vurderet Starup Kirkes omgivelser og de forskellige mulige placeringer af sognehuset. Efter indgående analyser foreslås sognehuset opført enten på det areal, der er anført under skitse 4 – østløsningen - eller skitse 6 - nordløsningen. I denne forbindelse er det væsentligt at påpege, at nordløsningen indebærer, at den enestående udsigt fra kirken ned over Holmeådalens vil blive væsentligt forringet, såfremt sognehuset opføres på engen nedenfor alleen. Der har aldrig været opført bygninger eller foretaget indgreb i denne del af ådalen, der på dette sted fremhæver og understreger kirkens markante beliggenhed med et frit udsyn mod nord. Bygningsarbejdet vil i øvrigt betyde et væsentligt indgreb i ådalen på grund af jordbundsforholdene. På arealerne øst for kirken har der tidligere ligget 2 bygninger, som menighedsrådet erhvervede oprindeligt for at kunne indrette sognegård, graverfaciliteter m.v. i bygningerne. Det viste sig imidlertid, at projektet ikke ville kunne gennemføres på grund af bygningernes tilstand. Begge bygninger blev herefter nedbrudt og fjernet, således at der på ny er etableret indsigtslinje fra øst mod kirken. Menighedsrådet har overvejet forskellige placeringer af sognehuset på arealerne øst for kirken og er af den opfattelse på baggrund af landskabsanalyserne, at den mest

ideelle placering er østløsningen, beskrevet under skitse 4. Såfremt dette projekt gennemføres, skal sognehuset opføres på den eksisterende parkeringsplads og med sin sydlige afgrænsning svarende til parkeringspladsens udstrækning mod syd. Der skal således ikke ske opfyldning af engarealet. Der skal til erstatning for parkeringspladsen, etableres en parkeringsplads, gravet ind i højen øst for kirken og skærmet af lave volde og hækstykker bestående af bøgehække og takshække, som vil skabe variation hele året. Som overstandere i bøgehækkene plantes søjlerøn. Ved denne udformning af pladsen "sænkes parkerede biler ned i terrænet". Pladsen indrettes med 41 parkeringsfelter. Sognehuset opføres som et dobbelthus orienteret øst-vest. Bygningskroppene opføres i sten, og husets facader males med hvid silikatmaling. Taget udføres i tagpap med en taghældning på 40 grader. Da sognehuset placeres lavt i terrænet, bevares indblikket til kirken.

På forespørgsel fra fredningsnævnets formand om størrelsen af sognehuset oplyste arkitekt Anker Ravn Knudsen, at huset skal indeholde ikke alene et sognehus, men tillige graverfaciliteter for at kunne opfylde gældende arbejdsmiljøkrav til indretningen af graverens arbejdsplads, og kapel. Den nordlige bygningskrop skal indeholde et kapel, en forgang til mandskabsrummene, der omfatter frokosttrum, omklædningsrum, toiletter og bad, forhal med garderobe, kontor, toiletrum, depotrum, teknikrum og 2 handikaptolletter. Kapellet dækker et bebygget areal på ca. 35 m². Det er nødvendigt at indrette kontor til sognepræst i sognehuset, fordi udviklingen i øjeblikket går i retning af færre præsteembeder, således at præsterne skal betjene flere sogne. Der skal som følge heraf etableres kontorer, for eksempel i sognehusene, til sognepræsterne. Mødelokalet i sognehuset skal anvendes i konfirmandundervisningen, der tidligere fandt sted i sognets præstegård.

Under besigtigelsen oplyste de mødte, at de ikke har bemærkninger til projektet og anbefaler, at sognehuset opføres som vist på skitse 4..."

Fredningsnævnets afgørelse:

Fredningsnævnet kan i medfør af naturbeskyttelseslovens § 50, stk. 1, meddele dispensation fra en fredningsbestemmelse, såfremt det ansøgte ikke strider mod formålet med fredningen.

Starup Kirke ligger frit i landskabet ved Holm å med en smuk indsiget mod kirken og den gamle kirkegård fra alle verdenshjørner. Udsigten fra kirken og kirkegården, navnlig mod sydvest og nordøst er som peget af Overfredningsnævnet meget værdifuld. Fredningen af kirkens omgivelser blev derfor gennemført for at sikre kirkens omgivelser mod skæmmende bebyggelse, beplantning eller anden form for udnyttelse end "den nu praktiserede".

Fredningsnævnet traf derfor bestemmelse om, at bebyggelse og beplantning ikke er tilladt, og at terrænformerne ikke må ændres ved afgravning eller opfyldning.

Fredningsnævnet har foretaget besigtigelse og har vurderet de 6 foreslåede byggefelter.

Der er under projekteringsarbejdet foretaget indgående landskabsanalyser for at vurdere, hvor sognehuset kan opføres uden at komme i strid med formålet med fredningen af landskabet omkring Starup kirke.

Fredningsnævnet lægger efter besigtigelsen til grund, at det næppe er muligt at påpege et alternativt byggefelt i forhold til de 6 byggefelter, der er beskrevet i skitserne 1 til 6 i projektet.

Fredningsnævnet kan på baggrund af besigtigelsen tiltræde, at sognehuset mest hensigtsmæssigt kan opføres enten på engen nord for kirken – nordløsningen – eller på den eksisterende parkeringsplads østsydøst for kirken - østløsningen. Begge placeringer indebærer et indgreb i det fredede område.

Fredningsnævnet lægger til grund, at der på arealerne øst for kirken tidligere har været to huse, som i et vist omfang afskar indsigten fra øst mod kirken, at indsigten er blevet forbedret efter nedbrydningen af husene, at sognehuset ved østløsningen placeres lavt i terrænet og opføres i et formsprog, der harmonerer med kirken, at sognehuset på grund af den lave placering i terrænet kun i mindre grad hindrer eller slører indsigten til kirken, og at det eksisterende kapel øst for kirkegården nedbrydes, når sognehuset står færdigt, således at der ud fra en samlet vurdering af kirkens omgivelser og landskabet ned mod Holme å sker en forbedring af såvel indsigten til som udsigten fra kirken, såfremt sognehuset opføres som vist i østløsningen.

Ifølge projektet har sognehuset et bebygget areal på 250 m². Sognehusets størrelse overskrider derfor den øvre grænse for størrelsen af bygninger til kirkelige formål, der ifølge Naturklagenævnets praksis tillades opført på fredede arealer omkring landets kirker.

Fredningsnævnet lægger til grund, at sognehuset skal indeholde kapel, graverfaciliteter for at opfylde de gældende krav til graverens arbejdsmiljø, kontor til sognepræsten og mødelokaler til brug for det kirkelige arbejde i sognet. Fredningsnævnet lægger endvidere til grund, at det er nødvendigt, at der indrettes kontorfaciliteter til sognepræsten i sognehuset, fordi landets præster – således som det også er tilfældet i Starup sogn - ikke længere er bosiddende i sognene, da præsterne i dag sædvanligvis betjener flere sogne, hvorfor det er nødvendigt, at der indrettes kontorfaciliteter i de sogne, der ikke har residerende præster. På denne baggrund kan fredningsnævnet tiltræde, at sognehuset opføres med et bebygget areal på 250 m².

Som følge af det anførte, og da fredningsnævnet således vurderer, at projektet ikke vil stride mod formålet med fredningen af landskabet omkring Starup kirke, meddeler fredningsnævnet i medfør af naturbeskyttelseslovens § 50, stk. 1, Starup sogns menighedsråd dispensation til at opføre et sognehus på arealet østsydøst for Starup kirke med den placering, som er vist i skitse nr. 4, og på vilkår,

at sognehuset opføres i overensstemmelse med det projekt, der er forelagt fredningsnævnet,

og

at det eksisterende kapel øst for kirken skal være fjernet senest 3 måneder efter ibrugtagningen af sognehuset.

Klagevejledning:

Denne afgørelse kan senest 4 uger efter, at afgørelsen er meddelt de pågældende, indbringes for Naturklagenævnet, Rentemestervej 8, 2400 København NV, af Starup Sogns menighedsråd, Ribe Stift, Varde Provsti, Varde kommune, Danmarks Naturfredningsforening, Danmarks Naturfred-

ningsforenings Lokalkomite, Friluftsrådet, Dansk Ornitologisk Forening, lokale foreninger og andre, som har væsentlig interesse i afgørelsen.

Klage indsendes til fredningsnævnet, der videresender sagen til Naturklagenævnet.

Det er en betingelse for Naturklagenævnets behandling af klagen, at der indbetales et gebyr på 500 kr. til Naturklagenævnet. Nævnet vil sende en opkrævning på gebyret til klageren, når nævnet har modtaget klagen fra fredningsnævnet. Naturklagenævnet vil ikke påbegynde behandlingen af klagen, før gebyret er modtaget. Vejledning om gebyrordningen kan findes på Naturklagenævnets hjemmeside www.nkn.dk.

Såfremt en klage indgives, må nævnets dispensation ikke udnyttes, før sagen er færdigbehandlet og stadfæstet af Naturklagenævnet.

Denne dispensation bortfalder, såfremt den ikke er udnyttet inden 3 år.

Såfremt projektets gennemførelse kræver tilladelse eller dispensation efter anden lovgivning, skal ansøgeren rette henvendelse til den myndighed, der administrerer tilladelser eller dispensationer i henhold til denne lovgivning.

Fredningsnævnet for Sydjylland, Nordlig del,

Kolding, den 23. marts 2010.

Vagn Kastbjerg,
formand.

Denne afgørelse med bilag er sendt til:

Vester Starup Menighedsråd c/o formanden Esther Jensen, Kratbakken 11, Tofterup, 7200 Grindsted
Ribe Stift, Korsbrødregade 7, 6760 Ribe.

Varde Provsti, Lundvej 12, 1. sal, 6800 Varde.

Miljøcenter Ribe, Sorsigvej 35, 6760 Ribe.

By- og Landskabsstyrelsen, Haraldsgade 53, 2100 København Ø.

Varde Kommune, Teknisk Forvaltning, Bytoften 2, 6800 Varde.

Danmarks Naturfredningsforening, Masnedøgade 20, 2100 København Ø.

Danmarks Naturfredningsforenings Lokalkomite ved Merete Vigen Hansen, Frøstrupvej 200,
Lunde, 6830 Nørre Nebel.

Friluftsrådet, Scaniagade 13, 2450 København SV.

Friluftsrådet c/o Hanne Voetmann, Houstrupvej 34, 6830 Nr. Nebel.

Dansk Ornitologisk Forening, Vesterbrogade 140, 1620 København V.
Arkitekt Anker Ravn Knudsen, Frøsvej 10, 6630 Rødding.

FREDNINGSNÆVNET FOR SYDJYLLAND, NORDLIG DEL
Kolding Åpark 11, 6000 Kolding
Telefon 99686800, mail: sydjyllandnord@fredningsnaevn.dk

Fredningsnævnets sagsnummer FN-SJN-67-2017: Ansøgning fra Vester Starup sogns menighedsråd om dispensation til at etablere en materialeplads ved annekskirkegården vest for Vester Starup kirke.

Fredningsregisteret: Starup Ådal og kirke - Reg. nr.: 05162.00

Ansøgningen:

Arkitekt Anker Ravn Knudsen, Rødding, har udarbejdet et projekt til en materialeplads ved annekskirkegården vest for Vester Starup kirke på ejendommen matr. nr. 4 q Sdr. Starup by, V. Starup. Annekskirkegården er anlagt på ejendommen matr. nr. 4 r smst. Projektet er sendt til Varde Kommune, som har videresendt projektet til fredningsnævnet.

Retsgrundlaget:

Det areal, hvorpå materialepladsen skal etableres, er fredet ved Overfredningsnævnets kendelse, afsagt den 20. januar 1971 om fredning af arealer ved Starup kirke.

Sagen om fredningen af arealerne ved Starup Kirke blev rejst den 16. maj 1968 af Fredningsplanudvalget i Ribe og Ringkjøbing amter, der anførte om baggrunden for ønsket om fredningen, at:

”Starup kirke ligger frit i landskabet ved Holme å, og der er fra Esbjerg-Grindsted diagonalvejen en smuk udsigt mod kirken og den gamle kirkegård og ind over Holme å-dalen. Desuden er der en smuk udsigt til kirken fra Puglundvejen, og også udsigten fra kirken og kirkegården, navnlig mod sydvest og nordøst er meget værdifuld”.

Fredningsnævnet fredede ved kendelse afsagt den 18. august 1969 et ca. 15 ha stort areal omkring Starup kirke. Fredningsnævnet har anført i begrundelsen for fredningen:

”at det må være af betydning at sikre Starup kirkes omgivelser mod skæmmende bebyggelse, beplantning eller anden form for udnyttelse end den nu praktiserede. Nævnet har endvidere taget i betragtning, at en fredning i det foreslåede omfang vil åbne mulighed for, at de ad diagonalvejen forbigående trafikanter kan iagttage det smukke samspil mellem kirke, landsby og den relativt uberørte ådal...”

Fredningsnævnet fastsatte blandt andet følgende fredningsbestemmelser for det fredede område:

” ...

§ 1.

Bebyggelse og beplantning er ikke tilladt.

§ 2.

Opsætning af skure, boder, master eller skæmmende indretninger er ikke tilladt.

...

§ 5.

Terrænformerne må ikke ændres ved afgravning eller opfyldning...

Kendelsen blev stadfæstet den 20. januar 1971 af Overfredningsnævnet.

Ved tillægskendelse, afsagt den 28. februar 1973 af Overfredningsnævnet, blev fredningen af anneksskirkegården, ejendommen matr. nr. 4 r Sdr. Starup by, V Starup, ophævet, men ikke fredningen af ejendommen matr. nr. 4 q smst., der ligger mellem anneksskirkegården og ådalen.

Fredningsnævnet skal derfor tage stilling til, om der kan dispenseres til projektet.

Fredningsnævnets afgørelse:

Fredningsnævnet har behandlet sagen på skriftligt grundlag.

Denne afgørelse er truffet af fredningsnævnets formand i medfør af forretningsordenen for fredningsnævn § 10, stk. 5.

Fredningsnævnet meddeler i medfør af naturbeskyttelseslovens § 50, stk. 1, Vester Starup sogns menighedsråd dispensation til at etablere materialepladsen ved anneksskirkegården.

Begrundelsen herfor fremgår under afsnittet ”Fredningsnævnets begrundelse og afgørelse”.

Vilkår for dispensationen:

Der gælder disse vilkår for dispensationen:

- Materialepladsen skal etableres i overensstemmelse med de tegninger, som arkitekt Anker Ravn Knudsen har udarbejdet, og beskrivelsen af projektet.
- Der skal bibeholdes/etableres og vedligeholdes en randbeplantning af løvfældende træer/buske nord for materialepladsen ud mod ådalen.
- Hvis der under gravearbejdet i forbindelse med etableringen af materialepladsen findes kulturhistoriske eller arkæologiske spor, skal anlægsarbejdet omgående indstilles og Nationalmuseet kontaktes.
- Byggeaffald og andet affald fra anlægsarbejdet skal deponeres uden for det fredede område ved anlægsarbejdets afslutning.

Hvis vilkårene ikke overholdes, bortfalder dispensationen.

Sagens baggrund:

Arkitekt Anker Ravn Knudsen har beskrevet projektet således i ansøgningen:

” ...

Eksisterende forhold:

Annekskirkegården er placeret vest for kirken på en lille holm og har således engarealer mod øst og nord.

De eksisterende oplagingsforhold ved nordøst hjørnet af kirkegården er meget beskedne og giver ikke gode forhold for opbevaring af materialer.

Nord for P plads ved annekskirkegården leder en trælåge ind til materialeplads.



Hovedindgangen til annekskirkegården er markeret med murede søjler og elegante smedejernsgitre.



Omkring vest- og nordsiden af kirkegården er der en rumdannende beplantning af hovedsageligt bøg.



Eksisterende materialeplads giver ikke nok plads og inddeling til hensigtsmæssig placering af de forskellige materialer.



Materialepladsen ligger ud til en skrænt med enkelte mindre træer ned mod engen.



En del af stenmaterialerne er anbragt helt ud på kanten af skrånningen ned mod engen.

Vester Starup kirke, Ny materialeplads ved annekstkirkegården

Eksisterende materialeplads udvides og forbedres således at der bliver gode arbejds- og oplagringsforhold og faste belægninger m. m.

Det berørte område ryddes for træer og udgraves. Standtræer op af arbejdsområdet skal respekteres.

Der udføres nye 20cm tykke betonkanter armeret og støbt på stedet.

Pladsen udlægges som en vifte med udgangspunkt parallelt med nordsiden af kirkegården og graves således ind i brinken.

Bagerste 6 m i dybden samt bagkant af betonkanter udføres med vandret overkant ca. 10 cm over højeste terrænniveau og med en samlet dybde til belægning på 2,1 m. Den østlige del af betonkanter udføres med fald efter terræn ind mod hækken.

På ydersiden af betonkanter opfyldes med afgravet jord op til afslutning af naturligt terræn således at det samlede anlæg opleves så naturligt som muligt.

Opdeling mellem materialebåse udføres af betonsøjler med fals og tilhørende betonplader til en højde på 1,2 m. Betonpladehegn i alt 12 fag af 2m inkl. stolper som leveret fra lemming hegn.

Der udføres opdeling for:	Grønt affald	ca 22m ²
	Jord	ca 15m ²
	Sten, sand og stenmel	3 x ca 7m ²
	Grus	ca 22m ²

De 3 største båse har en bredde ved åbning på 3,33 m og giver således plads til direkte levering med lastbil. De 3 små båse har en fribredde ved åbning på ca. 1,6m og kan således fyldes og tømmes med minigraver.

Der udføres kørefast belægning af 20cm bærelag og 8 cm tykke SF sten i hele arealet. Der udføres ensidigt fald mod øst på 2 cm pr. m. Belægning afsluttes ca. 2 m foran forkant betonkanter.

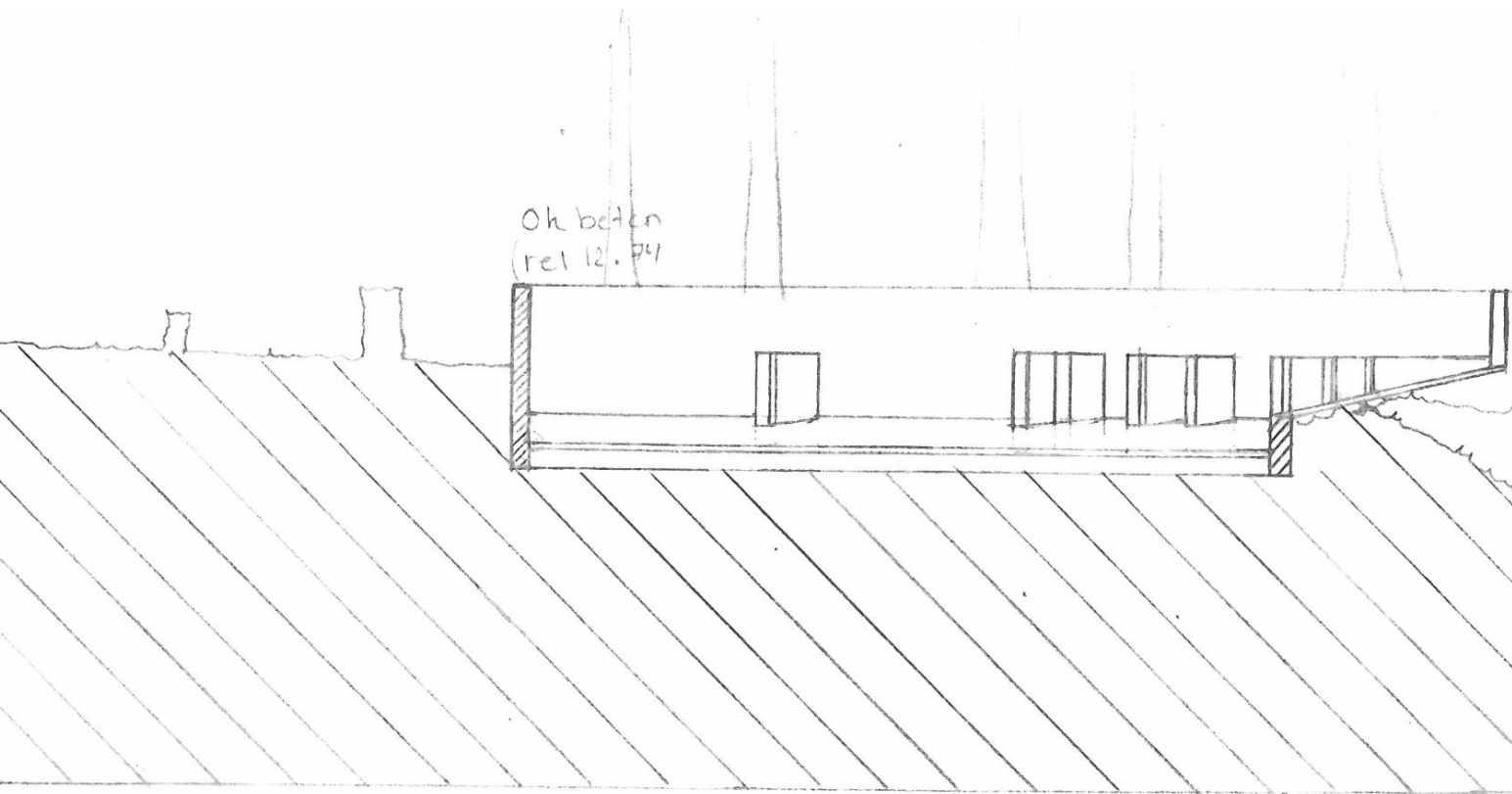
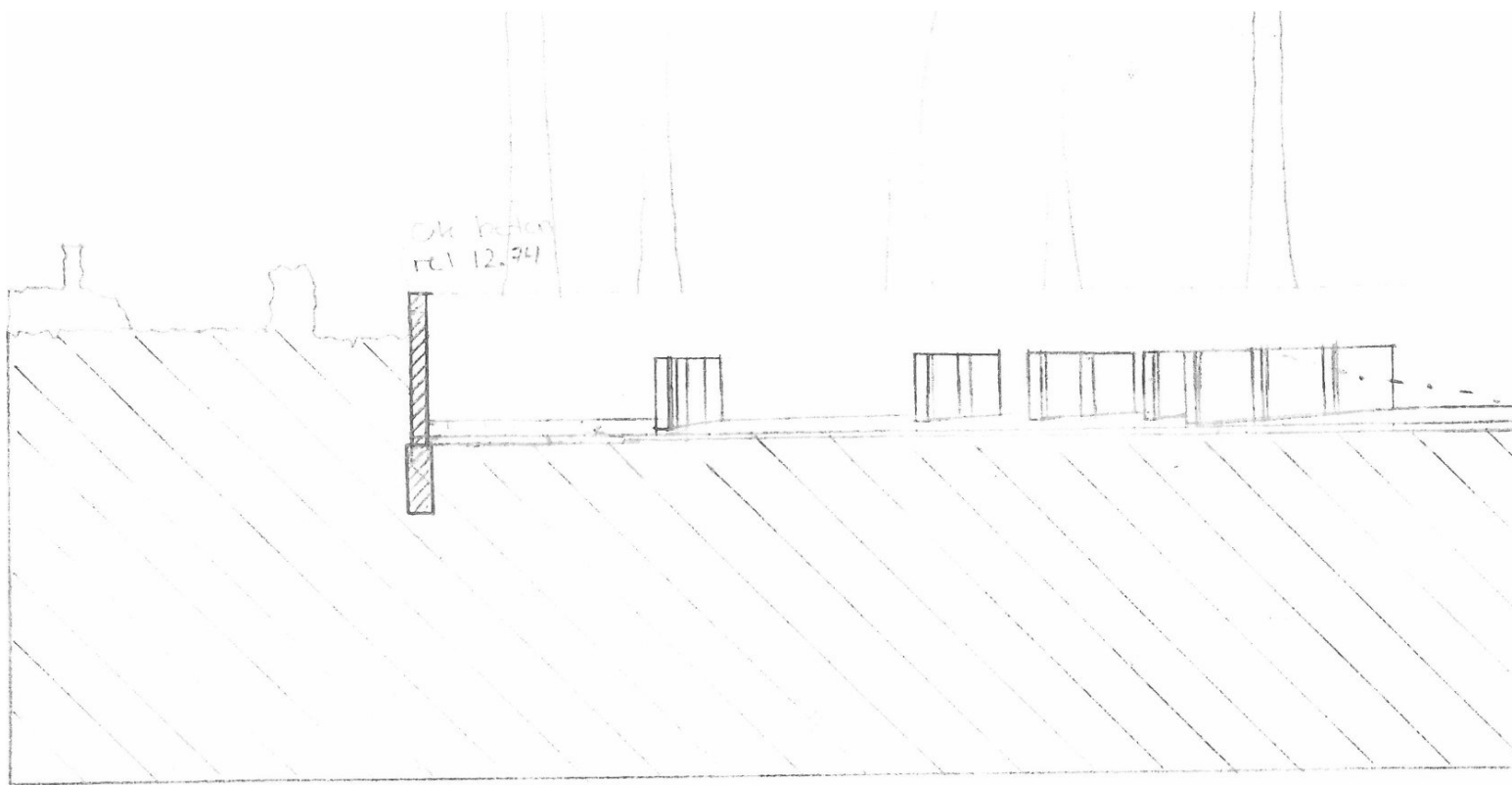
Adgang fra kirkegården gennem hæk flyttes frem til tværgående hovedsti ved stensætning på kirkegården. Ny åbning udføres i 1,5 m bredde og den eksisterende åbning tilplantes.

Mellem hæk og betonkant afsættes en forbindelsesbredde på 1,9m regnet fra betonkant til midt hæk.

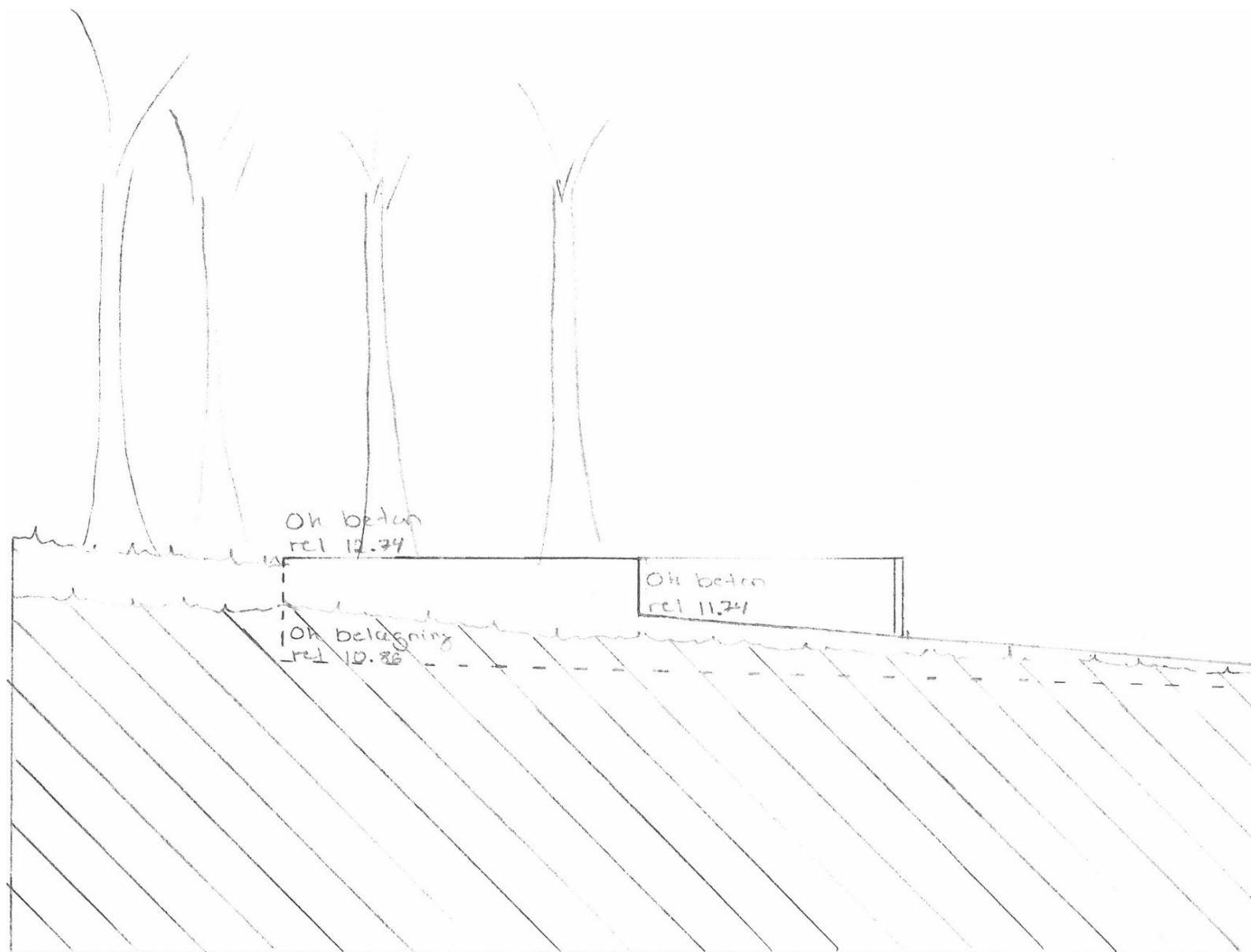
Eksisterende låge udskiftes med en simpel tofløjet trælåge sortmalet og ophængt på eksisterende betonsøjler. Lågepartiet flyttes lidt mod nord så det ligger ud for knækket i hækken.



Ansøgningen er vedhæftet disse skitser, som viser landskabsprofilen efter anlægget af materialegården:



Snit CC



Fredningsnævnets behandling af sagen:

Fredningsnævnet sendte den 10. december 2017 sagen i høring og anmodede Varde Kommune, Miljøstyrelsen, København, Ribe Stift, Varde Provsti, Starup sogns menighedsråd, Danmarks Naturfredningsforening, Friluftsrådet og Dansk Ornitologisk Forening om eventuelle bemærkninger til ansøgningen med høringsfrist den 3. januar 2018.

Der er ikke ved høringsfristens udløb rejst indsigelser mod projektet.

Hverken Ribe Stift, Varde Provsti eller Varde Kommune har udtalt sig om projektet.

Fredningsnævnets begrundelse og afgørelse:

Ifølge naturbeskyttelseslovens § 50, stk. 1, kan fredningsnævnet dispensere fra bestemmelserne i en fredning, når det ansøgte ikke er i strid med fredningens formål.

Arealerne omkring Starup kirke er fredet for at sikre det smukke samspil mellem kirken og den uberørte ådal som en del af landskabsbilledet samt indsigten til og udsigten fra kirken, der ligger markant i landskabet syd for åen.

Annekskirkegården ligger vest for kirken på skrænten over ådalen og er ud mod ådalen skjult af en randbeplantning hovedsageligt af løvfældende træer, der slører kirkegården, set fra landskabet nord for åen.

Arkitekt Anker Ravn Knudsen har udarbejdet et projekt til en materialeplads, der skal erstatte den nuværende oplagsplads nord for annekskirkegården. Projektet viser en materialeplads, der er indpasset i landskabet og i sit udtryk afdæmpet, så den kun i begrænset omfang vil være synlig set fra omgivelserne, under forudsætning af, at der bibeholdes og vedligeholdes en randbeplantning nord for materialepladsen ud mod ådalen.

Det er på denne baggrund fredningsnævnets vurdering, at materialepladsen med den valgte placering i landskabet og udformning vil være uden betydning for de landskabelige værdier, der er sikret gennem fredningen.

Fredningsnævnet meddeler derfor Starup sogns menighedsråd dispensation i medfør af naturbeskyttelseslovens § 50, stk. 1, til at anlægge materialepladsen på de vilkår, der er fastsat i afsnittet ”Vilkår for dispensationen”

Klagevejledning ved afgørelse om dispensation:

Der kan klages over denne afgørelse til Miljø- og Fødevarerklagenævnet. Klagefristen udløber 4 uger efter, at afgørelsen er meddelt. Er afgørelsen offentligt bekendtgjort, regnes klagefristen dog altid fra bekendtgørelsen. Klagen skal ifølge lov om naturbeskyttelse § 87 afgives via Miljø- og Fødevarerklagenævnets digitale selvbetjening, jf. vejledning på klagenævnets hjemmeside www.naevne-neshus.dk. Klagefristen udløber ved midnat på dagen for klagefristens udløb. Hvis klagefristen udløber på en lørdag eller en helligdag, forlænges fristen til den følgende hverdag.

Klageberettigede er, jf. naturbeskyttelseslovens § 86:

- Adressaten for afgørelsen,
- ejeren af den ejendom, som afgørelsen vedrører,
- offentlige myndigheder,
- en berørt nationalparkfond,
- lokale foreninger og organisationer, som har en væsentlig interesse i afgørelsen,

- landsdækkende foreninger og organisationer, hvis hovedformål er beskyttelse af natur og miljø, og
- landsdækkende foreninger og organisationer, som efter deres formål varetager væsentlige, rekreative interesser, når afgørelsen berører sådanne interesser.

Det er en betingelse for Miljø- og Fødevareklagenævnets behandling af en klage, at den, der klager indbetaler et gebyr på 900 kr. for privatpersoner og 1.800 kr. for virksomheder og organisationer (2016-niveau). Klagegebyret reguleres den 1. januar hvert år efter den af Finansministeriet fastsatte sats for det generelle pris- og lønindeks som løbende offentliggjort i forslag til finanslov med virkning for klager, der modtages i nævnet fra og med den 1. februar 2017. Nævnet offentliggør størrelsen af klagegebyret på sin hjemmeside www.naevneneshus.dk.

Gebyret opkræves i forbindelse med klagens oprettelse i Miljø- og Fødevareklagenævnets digitale selvbetjening. Klagen behandles først, når gebyret er betalt. Vejledning om gebyrbetalingen kan ligeledes findes på Miljø- og Fødevareklagenævnets hjemmeside www.naevneneshus.dk.

Gebyret tilbagebetales, hvis

- 1) klagesagen fører til, at den påklagede afgørelse ændres eller ophæves,
- 2) klageren får helt eller delvis medhold i klagen, eller
- 3) klagen afvises som følge af overskredet klagefrist, manglende klageberettigelse eller fordi klagen ikke er omfattet af Miljø- og Fødevareklagenævnets kompetence.

Det bemærkes, at hvis den eneste ændring af den påklagede afgørelse er forlængelse af frist for efterkommelse af afgørelse som følge af den tid, der er medgået til at behandle sagen i klagenævnet, tilbagebetales gebyret dog ikke.

Miljø- og Fødevareklagenævnet kan også beslutte at tilbagebetale klagegebyret, hvis

- 1) der er indledt forhandlinger med afgørelsens adressat og/eller førsteinstansen om projektilpasninger, og disse forhandlinger fører til, at klager trækker sin klage tilbage, eller
- 2) klager i øvrigt trækker sin klage tilbage, før Miljø- og Fødevareklagenævnet har truffet afgørelse i sagen.

Gebyret tilbagebetales dog ikke, hvis nævnet vurderer, at der er forhold, der taler imod at tilbagebetale gebyret, f.eks. hvis klagen trækkes tilbage meget sent, herunder efter at klager har haft et afgørelsesudkast i partshøring.

En tilladelse må i henhold til naturbeskyttelseslovens § 87, stk. 3, ikke udnyttes før klagefristen er udløbet, eller behandling af en eventuel klage måtte være afsluttet.

Kolding, den 14. februar 2018



Vagn Kastbjerg
formand

Denne afgørelse er sendt til:

Varde Kommune, Teknisk Forvaltning – vardekommune@varde.dk

Varde Kommune, att.: Melina Gode mego@varde.dk

Arkitekt Anker Ravn Knudsen arkitekt.ark.@mail.dk

Menighedsrådet ved Starup Kirke v/formand Esther Digmann Jensen estherdj@stofanet.dk og 8898@sogn.dk

Ribe Stift kmrib@km.dk

Varde Provsti varde.provsti@km.dk

Miljøstyrelsen – mst@mst.dk

Danmarks Naturfredningsforening, Masnedøgade 20, 2100 København Ø - dn@dn.dk

Danmarks Naturfredningsforenings Lokalkomite varde@dn.dk

Friluftsrådet, Scaniagade 13, 2450 København SV – fr@friluftsradet.dk

Friluftsrådet lokalkomite sydvestjylland@friluftsradet.dk

Dansk Ornitologisk Forening, Vesterbrogade 140, 1620 København V – natur@dof.dk

DOF Varde – Varde@dof.dk

FREDNINGSNÆVNET FOR SYDJYLLAND, NORDLIG DEL
Kolding Åpark 11, 6000 Kolding - mail: sydjyllandnord@fredningsnaevn.dk

Kolding, den 13. marts 2021

Fredningsnævnets sagsnummer FN-SJN-35-2020: Ansøgning om tilladelse til midlertidige gravehuller til brug for etablering af spildevandsledning på matr.nr. 3c Sdr. Starup By, V. Starup.

Fredningsregisteret reg. nr. 05162.00: Starup Ådal og kirke

Fredningsnævnet har fra Ingeniørgruppen AS på vegne af DIN Forsyning A/S modtaget en ansøgning om tilladelse til at etablere midlertidige gravehuller til brug for etablering af spildevandsledning på matr.nr.3c Sdr. Starup By, V. Starup ved Starup kirke.

Fredningsnævnet har efter høring behandlet sagen på skriftligt grundlag, og besluttet at meddele dispensation

Afgørelsen er truffet af fredningsnævnets formand i medfør af forretningsordenen for fredningsnævn § 10, stk.5. Begrundelsen for afgørelsen fremgår nedenfor i afsnittet om fredningsnævnets afgørelse.

Sagens baggrund

Arealet er omfattet af Overfredningsnævnets afgørelse af 20. januar 1971 vedrørende Starup Ådal og kirke til sikring af Starup kirkes frie beliggenhed samt med bestemmelse om, at terrænformerne ikke må ændres ved afgravning eller opfyldning af arealerne.

Det ansøgte omfatter etablering af en ny spildevandsledning, der skal lede spildevand væk fra Agerbæk by til pumpestationen i Starup. Ledningen anlægges som en ø 160 ledning, der lægges ved en styret underboring, hvorved området skønnes at blive forstyrret mindst muligt. Det vil blive nødvendigt at etablere ét gravehul inden for det fredede areal ved ovennævnte matr.nr. ved vejmatriklen på Smedebakken. Gravehullet placeres i grøftekanten og forventes at have en udstrækning på 2x4 meter. Terrænet vil blive retableret hurtigst muligt efter arbejdet er udført.



Ovenfor ses gravehullets placering ved matr.nr. 3c Sdr. Starup By, V. Starup.

Ribe Stift har i mail af 18. december 2020 tilsluttet sig den Kongelige Bygningsinspektørs bemærkninger om, at det ansøgte ikke vil have betydning for kirkens omgivelser, hvorfor der ikke er indvendinger mod det ansøgte.

Varde Provsti og Starup menighedsråd har ingen bemærkninger til det ansøgte.

Varde Kommune har i mail af 16. februar 2021 oplyst, at nærmeste Natura 2000-område er Habitatområde nr. 77, Nørholm Hede, Nørholm Skov og Varde Å øst for Varde i en afstand af ca. 7,5 km nordvest. Kommunen affører yderligere, at Habitatområdet er udpeget for en række arter og naturtyper. Varde Kommune vurderer på baggrund af afstanden og projektets karakter, at der ikke er nogen risiko for, at projektet vil forstyrre eller på anden måde påvirke Natura 2000-området væsentligt, hvorfor der ikke skal udarbejdes en egentlig Natura 2000-konsekvensvurdering.

Endelig anfører kommunen, at fredningen af arealer ved Starup Ådal og Kirke efter kommunens vurdering primært en udsigtsfredning. Det ansøgte projekt påvirker ikke udsigts- eller indkigsforhold, og projektet er ikke i strid med fredningsbestemmelserne, så kommunen har ingen bemærkninger til projektet i forhold til fredningen.

Fredningsnævnets afgørelse

Fredningen af arealer ved Starup Ådal og kirke betyder, at det ansøgte projekt kræver fredningsnævnets dispensation i medfør af naturbeskyttelseslovens § 50, stk.1, hvorefter fredningsnævnet kan meddele dispensation, hvis det ansøgte ikke vil stride mod fredningens formål.

Det fremgår endvidere af naturbeskyttelseslovens § 50, stk. 2, at fredningsnævnet kun kan meddele dispensation fra en fredning i eller uden for et internationalt naturbeskyttelsesområde, hvis det ansøgte ikke indebærer en forringelse af naturtyper og levesteder for arter eller betydelig forstyrrelse af arter, som området er udpeget for.

Fredningsnævnet kan endvidere i medfør af § 50, stk. 3 kun meddele dispensation, hvis det ansøgte ikke kan beskadige eller ødelægge yngle- eller rasteområder i det naturlige udbredelsesområde for de dyrearter, der er nævnt i bilag 3 til loven, eller ødelægge de plantearter, der er nævnt i bilag 5 til loven, i alle livsstadier.

Fredningsnævnet lægger efter sagens oplysninger til grund, at en dispensation ikke er i strid med naturbeskyttelseslovens § 50, stk. 2 eller 3.

Fredningsnævnet meddeler derfor dispensation til det ansøgte, der ikke ses at stride mod fredningens formål, navnlig da det ansøgte foretages ved styret underboring med et enkelt gravehul i vejkanten samt med retablering efter indgrebet.

Klagevejledning

Der kan klages over denne afgørelse til Miljø- og Fødevareklagenævnet. Klagefristen udløber 4 uger efter, at afgørelsen er meddelt. Er afgørelsen offentligt bekendtgjort, regnes klagefristen dog altid fra bekendtgørelsen. Klagen skal ifølge naturbeskyttelseslovens § 87 indgives via Miljø- og Fødevareklagenævnets digitale selvbetjening, jf. vejledningen på Miljø- og Fødevareklagenævnets hjemmeside www.naevneneshus.dk. Klagefristen udløber ved midnat på dagen for klagefristens udløb. Hvis klagefristen udløber på en lørdag eller en helligdag, forlænges fristen til den følgende hverdag.

Klageberettigede er, jf. naturbeskyttelseslovens § 86:

- Adressaten for afgørelsen,
- ejeren af den ejendom, som afgørelsen vedrører,
- offentlige myndigheder,
- en berørt nationalparkfond,
- lokale foreninger og organisationer, som har en væsentlig interesse i afgørelsen,
- landsdækkende foreninger og organisationer, hvis hovedformål er beskyttelse af natur og miljø, og
- landsdækkende foreninger og organisationer, som efter deres formål varetager væsentlige, rekreative interesser, når afgørelsen berører sådanne interesser.

Det er en betingelse for Miljø- og Fødevareklagenævnets behandling af en klage, at den, der klager, indbetaler et gebyr på 900 kr. for privatpersoner og 1.800 kr. for virksomheder og organisationer (2016-niveau). Klagegebyret reguleres den 1. januar hvert år efter den af Finansministeriet fastsatte sats for det generelle pris- og lønindeks som løbende offentliggjort i forslag til finanslov med virkning for klager, der modtages i Miljø- og Fødevareklagenævnet fra og med den 1. februar 2017. Miljø- og Fødevareklagenævnet offentliggør størrelsen af klagegebyret på sin hjemmeside www.naevneneshus.dk.

Gebyret opkræves i forbindelse med klagens oprettelse i Miljø- og Fødevareklagenævnets digitale selvbetjening. Klagen behandles først, når gebyret er betalt. Vejledning om gebyrbetalingen kan ligeledes findes på Miljø- og Fødevareklagenævnets hjemmeside www.naevneneshus.dk.

Gebyret tilbagebetales, hvis klagesagen fører til, at den påklagede afgørelse ændres eller ophæves, hvis klageren får helt eller delvis medhold i klagen, eller hvis klagen afvises som følge af overskredet klagefrist, manglende klageberettigelse eller fordi klagen ikke er omfattet af Miljø- og Fødevareklagenævnets kompetence. Det bemærkes, at hvis den eneste ændring af den påklagede afgørelse er forlængelse af en frist for efterkommelse af en afgørelse som følge af den tid, der er medgået til at behandle sagen i Miljø- og Fødevareklagenævnet, så tilbagebetales gebyret dog ikke.

Miljø- og Fødevareklagenævnet kan også beslutte at tilbagebetale klagegebyret, hvis der er indledt forhandlinger med afgørelsens adressat og/eller førsteinstansen om projektilpasninger, og disse forhandlinger fører til, at klager trækker sin klage tilbage, eller hvis klager i øvrigt trækker sin klage tilbage, før Miljø- og Fødevareklagenævnet har truffet afgørelse i sagen. Gebyret tilbagebetales dog ikke, hvis Miljø- og Fødevareklagenævnet vurderer, at der er forhold, der taler imod at tilbagebetale gebyret, f.eks. hvis klagen trækkes tilbage meget sent, herunder efter at klager har haft et afgørelsesudkast i partshøring.

En dispensation må i henhold til naturbeskyttelseslovens § 87, stk. 3, ikke udnyttes, før klagefristen er udløbet, eller behandling af en eventuel klage måtte være afsluttet.

Det følger endvidere af naturbeskyttelseslovens § 50, stk. 1, jf. § 66, stk. 2, at dispensationen bortfalder, hvis den ikke udnyttes inden 3 år efter, at den er meddelt.


Vagn Kæstbjerg
formand

Kolding, den 13. februar 2022

Fredningsnævnets sagsnummer FN-SJN-40-2021: Ansøgning om tilladelse til at etablere en handicapfiskeplads ned mod Holme Å.

Fredningsregisteret reg. nr.05162.00: Starup Ådal og kirke.

Fredningsnævnet har den 19. juli 2021 fra Varde Kommune modtaget ansøgning om tilladelse til at etablere en handicapfiskeplads på matr.nr. 4a Sdr. Starup By, V. Starup, beliggende ned mod Holme Å. Arealet ejes af Thue Thuesen Pedersen.

Fredningsnævnet har behandlet sagen på skriftligt grundlag.

Afgørelsen er truffet af fredningsnævnets formand i medfør af forretningsordenen for fredningsnævn § 10, stk.5.

Sagens baggrund

Arealet er omfattet af Overfredningsnævnets afgørelse af 20. januar 1971.

Formålet med fredningen er blandt andet at sikre Starup kirkes omgivelser mod skæmmende bebyggelse, beplantning eller anden form for udnyttelse end den nu praktiserede og åbne mulighed for, at de ad diagonalvejen forbigående trafikanter kan iagttage det smukke samspil mellem kirke, landsby og den relativt uberørte ådal.

Der er fredningsbestemmelser om, at bebyggelse og beplantning, opsætning af skure, boder, master eller skæmmende indretninger ikke er tilladt, og at terrænformerne må ikke ændres ved afgravning eller opfyldning.

Varde Kommune oplyser om projektet følgende:

”...

Starup Sogns Borgerforening ønsker at etablere en handicapfiskeplads ned til Holme Å. Der etableres en boardwalk opsat på pæle fra stien mellem de to kirkegårde ud til en fiskeplads, der etableres ud mod åen. Platformen etableres i en bredde på 3 m og en længde på 6 m. Boardwalken etableres i en bredde på 1,5 m. På kortbilaget i ansøgningen er platformen indtegnet på matr.nr. 1k Sdr. Starup By, V. Starup. Varde Kommune besigtigede den 13. juli 2021 området sammen med Holger Grumme Nielsen. Besigtigelsen foregik alene på matr.nr. 4a, hvor Holger Grumme Nielsen udpegede området, hvor platformen ønskes etableret. Holger Grumme Nielsen har desuden den 16. juli 2021 telefonisk bekræftet, at både platformen og boardwalken etableres på matr. 4a. Det kan oplyses, at Varde Kommune kan anbefale projektet og er sindet at meddele den fornødne dispensation efter naturbeskyttelsesloven til det ansøgte. Dispensationen vil blive meddelt på følgende vilkår:

- At boardwalken opføres på pæle, som angivet i det indsendte ansøgningsmateriale.

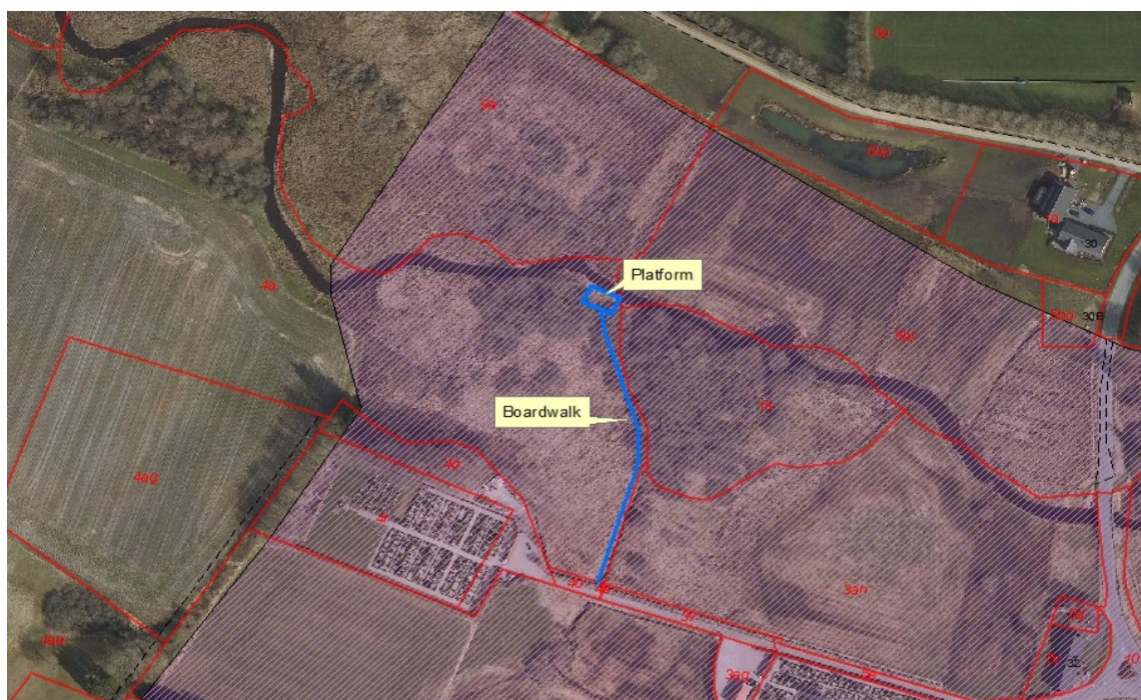
...”

Varde Museum ved Holger Grumme Nielsen har i mail af 25. oktober 2021 oplyst, at lodsejeren har meddelt accept til det ansøgte blandt andet med følgende oplysning:

”...

Opsætningen kan evt. ske i samarbejde med Starup Sogns Borgerforening. Den handicapvenlige lyst-fiskerplads placeres ved matriklens østligste grænse og adgangen til den bliver fra vejen mellem Vester Starups to kirkegårde

...”



Fredningen er vist med lilla skravering.

Varde Kommune har i mail af 26. oktober 2021 om Natura 2000 oplyst følgende:

”...

Det nærmeste Natura 2000-område er habitatområde nr. 79, Sneum Å og Holsted Ådal, der er udpeget for fire fiskearter, odder og en række habitatnaturtyper.

Afstanden til det internationale naturbeskyttelsesområde er ca. 7,7 km, og Varde Kommune vurderer, at der ikke er nogen risiko for, at etablering af en handicapfiskeplads i den afstand og i et andet vandsystem vil forstyrre eller på anden måde påvirke Natura 2000-området væsentligt, hvorfor der ikke skal udarbejdes en egentlig Natura 2000-konsekvensvurdering.

Det nærmeste Natura 2000-område er habitatområde nr. 79, Sneum Å og Holsted Ådal), der er udpeget for fire fiskearter, odder og en række habitatnaturtyper.

Afstanden til det internationale naturbeskyttelsesområde er ca. 7,7 km, og Varde Kommune vurderer, at der ikke er nogen risiko for, at etablering af en handicapfiskeplads i den afstand og i et andet

vandsystem vil forstyrre eller på anden måde påvirke Natura 2000-området væsentligt, hvorfor der ikke skal udarbejdes en egentlig Natura 2000-konsekvensvurdering ...”

Ribe Stift har i mail af 29. oktober 2021 tilsluttet sig følgende udtalelse fra Den Kongelige Bygningsinspektør:

”...

Vester Starup Kirke ligger eventyrligt smukt i landskabet, med vidstrakt udsyn og indsyn i alle retninger.

Den foreslåede boardwalk ser ud til kun at være helt synlig på det første stykke nord for stien, og vil derefter følge den vestlige kant af en lille beplantning.

Det er vores vurdering, at påvirkningen af Vester Starup Kirkes omgivelser vil være af så ringe omfang, at vi kan anbefale, at der gives dispensation fra fredningen.

...”

Varde Provsti har i mail af 27. oktober 2021 ingen bemærkninger til det ansøgte.

Menighedsrådet ved V. Starup kirke har i mail af 2. november 2021 ingen bemærkninger til det ansøgte.

Fredningsnævnets afgørelse.

Fredningen af arealerne ved Starup kirke betyder, at projektet kræver fredningsnævnets dispensation i medfør af naturbeskyttelseslovens § 50, stk. 1, hvorefter fredningsnævnet kan meddele dispensation, hvis det ansøgte ikke strider mod fredningens formål.

Det fremgår endvidere af naturbeskyttelseslovens § 50, stk. 2, at fredningsnævnet kun kan meddele dispensation fra en fredning i eller uden for et internationalt naturbeskyttelsesområde, hvis det ansøgte ikke indebærer en forringelse af naturtyper og levesteder for arter eller betydelig forstyrrelse af arter, som området er udpeget for.

Fredningsnævnet kan endvidere i medfør af § 50, stk. 3 kun meddele dispensation, hvis det ansøgte ikke kan beskadige eller ødelægge yngle- eller rasteområder i det naturlige udbredelsesområde for de dyrearter, der er nævnt i bilag 3 til loven, eller ødelægge de plantearter, der er nævnt i bilag 5 til loven, i alle livsstadier.

Fredningsnævnet vurderer efter kommunes oplysninger, at en dispensation ikke er i strid med naturbeskyttelseslovens § 50, stk. 2 eller 3.

Det ansøgte er af relativt begrænset omfang, det vil være delvist skjult af beplantning, og det vil kun i begrænset omfang påvirke helhedsindtrykket af landskabet og naturen.

Fredningsnævnet vurderer på denne baggrund, at det ansøgte ikke vil stride med fredningens formål, og meddeler derfor dispensation til det ansøgte.

Klagevejledning

Der kan klages over denne afgørelse til Miljø- og Fødevareklagenævnet. Klagefristen udløber 4 uger efter, at afgørelsen er meddelt. Er afgørelsen offentligt bekendtgjort, regnes klagefristen dog altid fra bekendtgørelsen. Klagen skal ifølge naturbeskyttelseslovens § 87 indgives via Miljø- og Fødevareklagenævnets digitale selvbetjening, jf. vejledningen på Miljø- og Fødevareklagenævnets hjemmeside www.naevneneshus.dk. Klagefristen udløber ved midnat på dagen for klagefristens udløb. Hvis klagefristen udløber på en lørdag eller en helligdag, forlænges fristen til den følgende hverdag.

Klageberettigede er, jf. naturbeskyttelseslovens § 86:

- Adressaten for afgørelsen,
- ejeren af den ejendom, som afgørelsen vedrører,
- offentlige myndigheder,
- en berørt nationalparkfond,
- lokale foreninger og organisationer, som har en væsentlig interesse i afgørelsen,
- landsdækkende foreninger og organisationer, hvis hovedformål er beskyttelse af natur og miljø, og
- landsdækkende foreninger og organisationer, som efter deres formål varetager væsentlige, rekreative interesser, når afgørelsen berører sådanne interesser.

Det er en betingelse for Miljø- og Fødevareklagenævnets behandling af en klage, at den, der klager, indbetaler et gebyr på 900 kr. for privatpersoner og 1.800 kr. for virksomheder og organisationer (2016-niveau). Klagegebyret reguleres den 1. januar hvert år efter den af Finansministeriet fastsatte sats for det generelle pris- og lønindeks som løbende offentliggjort i forslag til finanslov med virkning for klager, der modtages i Miljø- og Fødevareklagenævnet fra og med den 1. februar 2017. Miljø- og Fødevareklagenævnet offentliggør størrelsen af klagegebyret på sin hjemmeside www.naevneneshus.dk.

Gebyret opkræves i forbindelse med klagens oprettelse i Miljø- og Fødevareklagenævnets digitale selvbetjening. Klagen behandles først, når gebyret er betalt. Vejledning om gebyrbetalingen kan ligeledes findes på Miljø- og Fødevareklagenævnets hjemmeside www.naevneneshus.dk.

Gebyret tilbagebetales, hvis klagesagen fører til, at den påklagede afgørelse ændres eller ophæves, hvis klageren får helt eller delvis medhold i klagen, eller hvis klagen afvises som følge af overskredet klagefrist, manglende klageberettigelse eller fordi klagen ikke er omfattet af Miljø- og Fødevareklagenævnets kompetence. Det bemærkes, at hvis den eneste ændring af den påklagede afgørelse er forlængelse af en frist for efterkommelse af en afgørelse som følge af den tid, der er medgået til at behandle sagen i Miljø- og Fødevareklagenævnet, så tilbagebetales gebyret dog ikke.

Miljø- og Fødevareklagenævnet kan også beslutte at tilbagebetale klagegebyret, hvis der er indledt forhandlinger med afgørelsens adressat og/eller førsteinstansen om projektilpasninger, og disse forhandlinger fører til, at klager trækker sin klage tilbage, eller hvis klager i øvrigt trækker sin klage tilbage, før Miljø- og Fødevareklagenævnet har truffet afgørelse i sagen. Gebyret tilbagebetales dog ikke, hvis Miljø- og Fødevareklagenævnet vurderer, at der er forhold, der taler imod at tilbagebetale gebyret, f.eks. hvis klagen trækkes tilbage meget sent, herunder efter at klager har haft et afgørelsesudkast i partshøring.

En dispensation må i henhold til naturbeskyttelseslovens § 87, stk. 3, ikke udnyttes, før klagefristen er udløbet, eller behandling af en eventuel klage måtte være afsluttet.

Det følger endvidere af naturbeskyttelseslovens § 50, stk. 1, jf. § 66, stk. 2, at dispensationen bortfalder, hvis den ikke udnyttes inden 3 år efter, at den er meddelt.



Vagn Kæstbjerg
formand

FREDNINGSNÆVNET FOR SYDJYLLAND, NORDLIG DEL
Kolding Åpark 11, 6000 Kolding - mail: sydjyllandnord@fredningsnaevn.dk

Kolding, den 13. februar 2022

Fredningsnævnets sagsnummer FN-SJN-57-2019: Ansøgning om tilladelse til at etablere hestehegn på Smedebakken 42, 7200 Grindsted.

Fredningsregisteret reg. nr. 05162.00 Starup Ådal og kirke.

Fredningsnævnet har fra Maja Marcher og Rasmus Jøker Eg modtaget ansøgning om tilladelse til at opsætte et hegn på matr.nr. 3n Sdr. Starup By, V. Starup, beliggende Smedebakken 42, 7200 Grindsted.

Fredningsnævnet har behandlet sagen på skriftligt grundlag.

Afgørelsen er truffet af fredningsnævnets formand i medfør af forretningsordenen for fredningsnævn § 10, stk. 5.

Fredningsnævnet beklager den lange sagsbehandlingstid.

Sagens baggrund.

Sagen om fredningen af arealerne ved Starup Kirke blev rejst den 16. maj 1968 af Fredningsplanudvalget i Ribe og Ringkjøbing amter.

Fredningsplanudvalget anførte blandt andet i begrundelsen for begæringen, at

”Starup kirke ligger frit i landskabet ved Holm å, og der er fra Esbjerg-Grindsted diagonalvejen en smuk udsigt mod kirken og den gamle kirkegård og ind mod Holme ådalen. Desuden er der en smuk udsigt til kirken fra Puglundvejen, og også udsigten fra kirken og kirkegården, navnlig mod sydvest og nordøst er meget værdifuld”.

Fredningsnævnet tog ved kendelse afsagt den 18. august 1969 begæringen til følge og fredede et ca. 15 ha stort areal omkring Starup kirke, idet fredningsnævnet anførte:

”at det må være af betydning at sikre Starup kirkes omgivelser mod skæmmende bebyggelse, beplantning eller anden form for udnyttelse end den nu praktiserede. Nævnet har endvidere taget i betragtning, at en fredning i det foreslåede omfang vil åbne mulighed for, at de ad diagonalvejen forbigående trafikanter kan iagttage det smukke samspil mellem kirke, landsby og den relativt uberørte ådal...”

Fredningsnævnet fastsatte fredningsbestemmelser om blandt andet, at bebyggelse og beplantning, opsætning af skure, boder, master eller skæmmende indretninger er ikke tilladt, og at terrænformerne må ikke ændres ved afgravning eller opfyldning.

Kendelsen blev stadfæstet af Overfredningsnævnet den 20. januar 1971.

Det fremgår af ansøgningen, at hegnet ønskes opført i stolper af trykimprægneret fyr 75x75mm, brædder i høvlet, trykimprægneret gran 19x100mm med 3 meter mellem stolper. Det ønskes at hegnet

males hvidt. Højde på øverste bræt er 120cm, nederste bræt er i 80 cm. På indvendige side opsættes stødhegn.



Ovenfor er vist et foto af et tilsvarende hegn.

Varde kommune har oplyst, at det ansøgte ud over at være omfattet af fredning af Starup kirkes omgivelser tillige er udpeget som dallandskab. Kommunen vurderer, at det ansøgte ikke vil forringe indsigten til eller udsigten fra kirken samt at oplevelse af dallandskabet Holme ådal ikke forringes ved opsætning af det ansøgte hegn, der med den ansøgte højde vil være skjult af eksisterende randbeplantning mod vest, nord og øst.

Nedenfor vises udstrækningen af hele hegnet.



Miljøstyrelsen har blandt andet oplyst, at, matr.nr. 3n ibid. i sin oprindelige form ikke var omfattet af fredningen, men der er siden tilkøbt areal til ejendommen inden for det fredede område; der er opført bebyggelse og etableret beplantning på en del af det tilkøbte areal

Miljøstyrelsen har om det ansøgte forhold til habitatdirektivets bilag IV vurderet, at det ansøgte ikke vil beskadige eller ødelægge yngle- eller rasteområder i det naturlige udbredelsesområde for de dyrearter, der er nævnt i naturbeskyttelseslovens bilag 3 eller ødelægge plantearter nævnt i naturbeskyttelseslovens bilag. Miljøstyrelsen har endelig oplyst, at det ansøgte ikke berører noget Natura 2000-område.

Ribe Stift har den 4. november 2020 oplyst, at der ikke er bemærkninger til det ansøgte, der vurderes ikke at hindre indsigten til eller udsigten fra kirken.

Menighedsrådet for Vester Starup Sogn har den 14. november 2020 meddelt, at der ikke er indvendinger mod det ansøgte.

Fredningsnævnets afgørelse

Fredningen af arealerne ved Starup kirke betyder, at projektet kræver fredningsnævnets dispensation i medfør af naturbeskyttelseslovens § 50, stk. 1, hvorefter fredningsnævnet kan meddele dispensation, hvis det ansøgte ikke vil stride mod fredningens formål.

Det fremgår endvidere af naturbeskyttelseslovens § 50, stk. 2, at fredningsnævnet kun kan meddele dispensation fra en fredning i eller uden for et internationalt naturbeskyttelsesområde, hvis det ansøgte ikke indebærer en forringelse af naturtyper og levesteder for arter eller betydelig forstyrrelse af arter, som området er udpeget for.

Fredningsnævnet kan endvidere i medfør af § 50, stk. 3 kun meddele dispensation, hvis det ansøgte ikke kan beskadige eller ødelægge yngle- eller rasteområder i det naturlige udbredelsesområde for de dyrearter, der er nævnt i bilag 3 til loven, eller ødelægge de plantearter, der er nævnt i bilag 5 til loven, i alle livsstadier.

Fredningsnævnet lægger efter sagens oplysninger til grund, at en dispensation ikke er i strid med naturbeskyttelseslovens § 50, stk. 2 eller 3.

Fredningsnævnet vurderer, at det ansøgte ikke vil forringe indsigten til eller udsigten fra kirken og hegnet vil med den ansøgte højde være skjult af eksisterende randbeplantning mod vest, nord og øst. Det ansøgte vil derfor ikke være i strid med fredningens formål, hvorfor der meddeles dispensation.

Klagevejledning

Der kan klages over denne afgørelse til Miljø- og Fødevareklagenævnet. Klagefristen udløber 4 uger efter, at afgørelsen er meddelt. Er afgørelsen offentligt bekendtgjort, regnes klagefristen dog altid fra bekendtgørelsen. Klagen skal ifølge naturbeskyttelseslovens § 87 indgives via Miljø- og Fødevareklagenævnets digitale selvbetjening, jf. vejledningen på Miljø- og Fødevareklagenævnets hjemmeside www.naevneneshus.dk. Klagefristen udløber ved midnat på dagen for klagefristens udløb. Hvis klagefristen udløber på en lørdag eller en helligdag, forlænges fristen til den følgende hverdag.

Klageberettigede er, jf. naturbeskyttelseslovens § 86:

- Adressaten for afgørelsen,

- ejeren af den ejendom, som afgørelsen vedrører,
- offentlige myndigheder,
- en berørt nationalparkfond,
- lokale foreninger og organisationer, som har en væsentlig interesse i afgørelsen,
- landsdækkende foreninger og organisationer, hvis hovedformål er beskyttelse af natur og miljø, og
- landsdækkende foreninger og organisationer, som efter deres formål varetager væsentlige, rekreative interesser, når afgørelsen berører sådanne interesser.

Det er en betingelse for Miljø- og Fødevareklagenævnets behandling af en klage, at den, der klager, indbetaler et gebyr på 900 kr. for privatpersoner og 1.800 kr. for virksomheder og organisationer (2016-niveau). Klagegebyret reguleres den 1. januar hvert år efter den af Finansministeriet fastsatte sats for det generelle pris- og lønindeks som løbende offentliggjort i forslag til finanslov med virkning for klager, der modtages i Miljø- og Fødevareklagenævnet fra og med den 1. februar 2017. Miljø- og Fødevareklagenævnet offentliggør størrelsen af klagegebyret på sin hjemmeside www.naevneneshus.dk.

Gebyret opkræves i forbindelse med klagens oprettelse i Miljø- og Fødevareklagenævnets digitale selvbetjening. Klagen behandles først, når gebyret er betalt. Vejledning om gebyrbetalingen kan ligeledes findes på Miljø- og Fødevareklagenævnets hjemmeside www.naevneneshus.dk.

Gebyret tilbagebetales, hvis klagesagen fører til, at den påklagede afgørelse ændres eller ophæves, hvis klageren får helt eller delvis medhold i klagen, eller hvis klagen afvises som følge af overskredet klagefrist, manglende klageberettigelse eller fordi klagen ikke er omfattet af Miljø- og Fødevareklagenævnets kompetence. Det bemærkes, at hvis den eneste ændring af den påklagede afgørelse er forlængelse af en frist for efterkommelse af en afgørelse som følge af den tid, der er medgået til at behandle sagen i Miljø- og Fødevareklagenævnet, så tilbagebetales gebyret dog ikke.

Miljø- og Fødevareklagenævnet kan også beslutte at tilbagebetale klagegebyret, hvis der er indledt forhandlinger med afgørelsens adressat og/eller førsteinstansen om projektilpasninger, og disse forhandlinger fører til, at klager trækker sin klage tilbage, eller hvis klager i øvrigt trækker sin klage tilbage, før Miljø- og Fødevareklagenævnet har truffet afgørelse i sagen. Gebyret tilbagebetales dog ikke, hvis Miljø- og Fødevareklagenævnet vurderer, at der er forhold, der taler imod at tilbagebetale gebyret, f.eks. hvis klagen trækkes tilbage meget sent, herunder efter at klager har haft et afgørelsesudkast i partshøring.

En dispensation må i henhold til naturbeskyttelseslovens § 87, stk. 3, ikke udnyttes, før klagefristen er udløbet, eller behandling af en eventuel klage måtte være afsluttet.

Det følger endvidere af naturbeskyttelseslovens § 50, stk. 1, jf. § 66, stk. 2, at dispensationen bortfalder, hvis den ikke udnyttes inden 3 år efter, at den er meddelt.


Vagn Kastbjerg
formand

FREDNINGSNÆVNET FOR SYDJYLLAND, NORDLIG DEL

sydjyllandnord@fredningsnaevn.dk

fredningsnaevn.dk/fredningsnaevnene/syddjylland-nordlig-del/

c/o Retten i Kolding, Kolding Åpark 11, 6000 Kolding

Den 24. oktober 2024

Sagsnr. FN-SJN 35-2024 (Fredningsregisteret, reg.nr 05162.00)

Afgørelse om dispensation til at opstille en ladestander ved Vester Strarup kirke.

Fredningsnævnet har fra Ribe Stift på vegne af Vester Strarup Menighedsråd modtaget en ansøgning om tilladelse til at etablere en ladestander til opladning af el-biler ved Vester Strarup kirke, matr.nr. 3c, Sdr. Strarup By, V. Strarup, beliggende Smedebakken 33, 7200 Grindsted.

Fredningsnævnet har efter høring behandlet sagen på skriftligt grundlag og besluttet at meddele dispensation.

Begrundelsen for afgørelsen fremgår nedenfor i afsnittet om fredningsnævnets afgørelse.

Afgørelsen er truffet af fredningsnævnets formand i medfør af forretningsordenen for fredningsnævn § 10, stk. 5.

Fredningen

De arealer, som ansøgningen vedrører, er omfattet af Overfredningsnævnets afgørelse af 20. januar 1971.

Formålet med fredningen er blandt andet at sikre Starup kirkes omgivelser mod skæmmende bebyggelse, beplantning eller anden form for udnyttelse end den nu praktiserede og åbne mulighed for, at de ad diagonalvejen forbigående trafikanter kan iagttage det smukke samspil mellem kirke, landsby og den relativt uberørte ådal.

Der er fredningsbestemmelser om, at bebyggelse og beplantning, opsætning af skure, borde, master eller skæmmende indretninger ikke er tilladt, og at terrænformerne må ikke ændres ved afgravning eller opfyldning.

Ansøgningen

Det fremgår af ansøgningen blandt andet, at ladestanderen, der måler 1399 mm x 400 mm x 225 mm, ønskes placeret som godkendt af Kongelig Bygningsinspektør på parkeringspladsen øst for kirken. Der bliver ikke fældet træer eller fjernet anden vegetation, og kirkediget påvirkes ikke.

Ansøgningen er vedlagt følgende illustrationer:

”...

Bilag 1: Placering af ladestander

Lokation

Vester Starup kirke

Adresse Smedebakken 36, Sdr. Starup,
7200 Grindsted

Installation 1 stk. EBG Compleo 22kW
ladestander med 2 udtag

Antal pladser 2 pladser

Påkørselssikring Pullert

Skiltning Jf. kontrakt

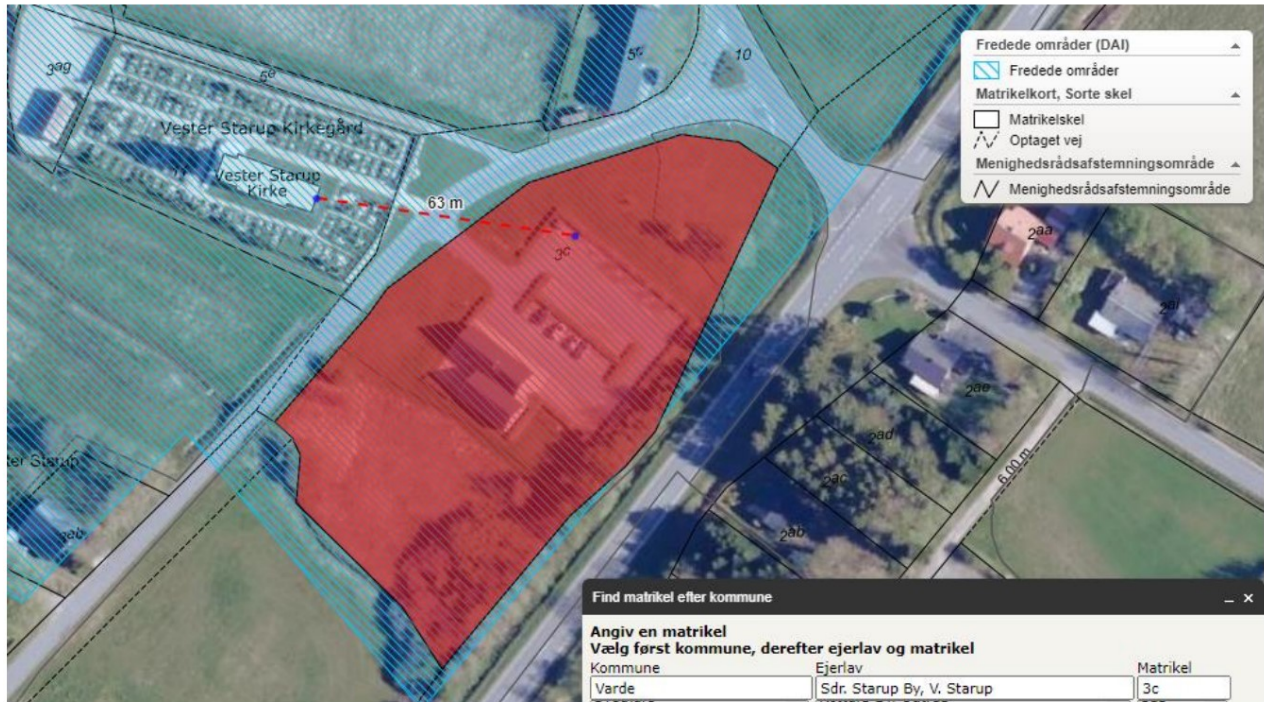
Bemærkning Etableres i grus



Bilag 2. Visualisering – Billeder af placeringen



Bilag 3. Matriklens kort samt Exner-fredningens omfang



Bilag 4: Fredningsområde ved kirken – Ortofoto

Vester Starup Kirke	Smedebakken 36, Sdr. Starup, 7200 Grindsted
Fredning: Omfattet	
Varde Provsti	Pulje: E

Bilag 5: Specifikationer på ladestanderen

Ladestander	
Materiel & Opsætning	
Model	Compleo DUO
Leverandør	Compleo Charging Solutions, Dortmund Tyskland
Standard	IEC 61851 / Mode 3
IP rating	Kabinet: IP 44 EN 60529 Relevante komponenter: IP 54 EN 60529
RFID læser	Ja
Opladnings output	Standard Socket version Type 2 / compliance med IEC 62196-2
Opladningskapacitet	Op til 22 kW / 400V / 50 Hz med 2 udtag
Beskyttelse	Hvert udtag er beskyttet med en indbygget HPFI type 8 relæ og en MCB
Kommunikation	TCP/IP Communication: OCPP via 4G modem
OCPP	OCPP 1.6J
Dimensioner	Højde 1399 mm, bredde 400 mm, dybde 225 mm



...”

Høringssvar

Varde kommune har i et høringssvar af 18 september 2024 blandt andet udtalt:

” ...

Projektarealet er beliggende inden for åbnesskyttelseslinjen langs Holme Å.



Gul cirkel: Projektareal. Lyseblå flade: Åbeskyttelseslinje. Rød linje: Matrikelskel.

Ifølge § 16 i naturbeskyttelsesloven må der ikke placeres bebyggelse med videre inden for 150 m fra visse vandløb og søer. Bestemmelsens formål er at sikre søer og åer som værdifulde landskabselementer og som levesteder.

Ladestanderen opføres på et befæstet areal/p-plads, der er tilknyttet Vester Starup Kirke. Projektarealet er beliggende uden for den egentlige ådal. Varde Kommune vurderer, at med den angivne placering på eksisterende p-plads uden for den egentlige ådal og set i forhold til projektets begrænsede omfang vil ladestanderen ikke medføre væsentlige landskabelige eller biologiske konsekvenser i forhold til Holme Å og dens omgivelser. Varde Kommune vil således være sindet at meddele dispensation fra naturbeskyttelseslovens § 16 til det ansøgte. Dispensationen vil blive meddelt med vilkår om, at hækken omkring p-pladsen skal bibeholdes og vedligeholdes.

....

Natura 2000 områder og Bilag IV-arter

Inden der kan træffes afgørelse i sagen, skal der iht. habitatbekendtgørelsens § 6 jf. § 7 og § 10 foretages en vurdering af, om projektet i sig selv eller i forbindelse med andre planer og projekter, kan påvirke et Natura 2000 område væsentligt, og om projektet kan forringe levevilkårene for bilag IV-arter.

De nærmeste Natura 2000 områder er N88 Nørholm Hede, Nørholm Skov og

Varde Å øst for Varde, udpeget til Habitatområde H77, ca. 7 km nordvest for Vester Starup Kirke, samt N90 Sneum Å og Holsted Å, Habitatområde H79, ca. 7 km syd for kirken. På grund af projektets begrænsede omfang samt afstand til områderne vurderes der, at der ikke er risiko for en væsentlig påvirkning af enten naturtyper eller arter, som er på udpegningsgrundlaget for områderne.

Varde Kommune skønner, at projektet ikke vil forringe levevilkårene for dyre- og plantearter omfattet af Habitatdirektivets bilag IV.

Der er registreret forekomst af ulv flere steder i området umiddelbart øst for Tofterup og Vester Starup Kirke. De lokale ulves ynglested og primære rastested ligger i Klelund plantage ca. 7 km syddøst for kirken, væk fra menneskelige aktivitet, så der vurderes at arten ikke vil blive påvirket af opsætning af en ladestander.

Kommunen har ikke kendskab til eller forventning om forekomst af andre beskyttede arter i det berørte projektområde.

...”

Fredningsnævnets afgørelse

Fredningen betyder, at det ansøgte projekt kræver fredningsnævnets dispensation i medfør af naturbeskyttelseslovens § 50, stk. 1, hvorefter fredningsnævnet kan meddele dispensation, hvis det ansøgte ikke vil stride mod fredningens formål. Videregående afvigelser fra en fredning end nævnt i stk. 1, og helt eller delvis ophævelse af en fredning kan, jf. stk. 5, kun foretages efter reglerne om gennemførelse af fredninger.

Det fremgår endvidere af naturbeskyttelseslovens § 50, stk. 2, at fredningsnævnet kun kan meddele dispensation fra en fredning i eller uden for et internationalt naturbeskyttelsesområde, hvis det ansøgte ikke indebærer en forringelse af naturtyper og levesteder for arter eller betydelig forstyrrelse af arter, som området er udpeget for.

Fredningsnævnet kan endvidere i medfør af § 50, stk. 3 kun meddele dispensation, hvis det ansøgte ikke kan beskadige eller ødelægge yngle- eller rasteområder i det naturlige udbredelsesområde for de dyrearter, der er nævnt i bilag 3 til loven, eller ødelægge de plantearter, der er nævnt i bilag 5 til loven, i alle livsstadier.

Ladestanderen placeres på et befæstet areal, kirkediget påvirkes ikke, og der er ingen former for vegetation, der påvirkes eller beskadiges.

På denne baggrund og efter udtalelsen fra Varde kommune vurderer fredningsnævnet, at det ikke strider mod Danmarks internationale forpligtelser at meddele dispensation til det ansøgte på de vilkår, der er anført nedenfor, jf. naturbeskyttelseslovens § 50, stk. 2 og stk. 3.

Efter ladestanderens udformning og placering, vurderer fredningsnævnet, at det ansøgte ikke vil forringe udsigten fra eller indsigten til kirken og ikke i øvrigt vil få en negativ indvirkning på helhedsindtrykket af kirken.

På denne baggrund og efter formålet med det ansøgte, der er reguleret i ladestanderbekendtgørelsen, vurderer fredningsnævnet, at det ansøgte ikke vil stride mod fredningens formål, hvorfor der meddeles dispensation på følgende vilkår:

- Ladestanderen etableres med de specifikationer, der er anført i ansøgningen.
- Ladestanderen placeres som ansøgt
- Kirkediget må ikke påvirkes.
- Ingen former for vegetation må påvirkes eller beskadiges.
- Hækken omkring p-pladsen skal bibeholdes og vedligeholdes.
- Eventuelt byggeaffald fjernes fra det fredede område umiddelbart efter, at ladestanderen er opstillet.

Hvis vilkårene ikke overholdes, bortfalder dispensationen uden videre.

En dispensation må efter naturbeskyttelseslovens § 87, stk. 3, ikke udnyttes, før klagefristen er udløbet, eller behandling af en eventuel klage måtte være afsluttet.

Det følger desuden af naturbeskyttelseslovens § 50, stk. 1, jf. § 66, stk. 2, at dispensationen bortfalder, hvis den ikke udnyttes inden 3 år efter, at den er meddelt.

Klagevejledning

Der kan klages over denne afgørelse til Miljø- og Fødevareklagenævnet. Klagefristen udløber 4 uger efter, at afgørelsen er meddelt. Er afgørelsen offentligt bekendtgjort, regnes klagefristen dog altid fra bekendtgørelsen. Klagen skal ifølge naturbeskyttelseslovens § 87 indgives via Miljø- og Fødevareklagenævnets digitale selvbetjening, jf. vejledningen på Miljø- og Fødevareklagenævnets hjemmeside www.naevneneshus.dk. Klagefristen udløber ved midnat på dagen for klagefristens udløb. Hvis klagefristen udløber på en lørdag eller en helligdag, forlænges fristen til den følgende hverdag.

Klageberettigede er, jf. naturbeskyttelseslovens § 86:

- Adressaten for afgørelsen,
- ejeren af den ejendom, som afgørelsen vedrører,
- offentlige myndigheder,

- en berørt nationalparkfond,
- lokale foreninger og organisationer, som har en væsentlig interesse i afgørelsen,
- landsdækkende foreninger og organisationer, hvis hovedformål er beskyttelse af natur og miljø, og
- landsdækkende foreninger og organisationer, som efter deres formål varetager væsentlige, rekreative interesser, når afgørelsen berører sådanne interesser.

Det er en betingelse for Miljø- og Fødevareklagenævnets behandling af en klage, at den, der klager, indbetaler et gebyr på 900 kr. for privatpersoner og 1.800 kr. for virksomheder og organisationer (2016-niveau). Klagegebyret reguleres den 1. januar hvert år efter den af Finansministeriet fastsatte sats for det generelle pris- og lønindeks som løbende offentliggjort i forslag til finanslov med virkning for klager, der modtages i Miljø- og Fødevareklagenævnet fra og med den 1. februar 2017. Miljø- og Fødevareklagenævnet offentliggør størrelsen af klagegebyret på sin hjemmeside www.naevneneshus.dk. Gebyret opkræves i forbindelse med klagens oprettelse i Miljø- og Fødevareklagenævnets digitale selvbetjening. Klagen behandles først, når gebyret er betalt. Vejledning om gebyrbetalingen kan ligeledes findes på Miljø- og Fødevareklagenævnets hjemmeside www.naevneneshus.dk. Gebyret tilbagebetales, hvis klagesagen fører til, at den påklagede afgørelse ændres eller ophæves, hvis klageren får helt eller delvis medhold i klagen, eller hvis klagen afvises som følge af overskredet klagefrist, manglende klageberettigelse eller fordi klagen ikke er omfattet af Miljø- og Fødevareklagenævnets kompetence. Det bemærkes, at hvis den eneste ændring af den påklagede afgørelse er forlængelse af en frist for efterkommelse af en afgørelse som følge af den tid, der er medgået til at behandle sagen i Miljø- og Fødevareklagenævnet, så tilbagebetales gebyret dog ikke.

Miljø- og Fødevareklagenævnet kan også beslutte at tilbagebetale klagegebyret, hvis der er indledt forhandlinger med afgørelsens adressat og/eller førsteinstansen om projektilpasninger, og disse forhandlinger fører til, at klager trækker sin klage tilbage, eller hvis klager i øvrigt trækker sin klage tilbage, før Miljø- og Fødevareklagenævnet har truffet afgørelse i sagen. Gebyret tilbagebetales dog ikke, hvis Miljø- og Fødevareklagenævnet vurderer, at der er forhold, der taler imod at tilbagebetale gebyret, f.eks. hvis klagen trækkes tilbage meget sent, herunder efter at klager har haft et afgørelsesudkast i partshøring.

Vagn Kastbjerg
Suppleant for formanden