

## Afgørelser – Reg. nr.:

## Fredningen vedrører:

## Bemærkninger:

### Bemærkninger om formål og bestemmelser:

Denne fredning indeholder ingen udtrykkelig formålsbestemmelse. Formålet må derfor udledes ud fra en fortolkning af fredningsafgørelsen. I dokumentet er de generelle bestemmelser fremhævet. Den fremhævede tekst er vejledende og er fremhævet som hjælp til læseren. Fredningens generelle bestemmelser kan også optræde uden for de markerede områder. Et fuldstændigt billede af formål og bestemmelser forudsætter, at hele afgørelsen fra fredningsnævn og Overfredningsnævnet/klagenævn læses.

[Tryk her for at komme direkte til den vejledende fremhævning af bestemmelserne](#)

## Domme:

## Taksationskommissionen:

## Miljø- og Fødevareklagenævnet:

## Fredningsnævnet:

## Forslag:

**Dispensationer: sidst i filen med nyeste til sidst**

## **FREDNINGSNÆVNET >**

5/12-1956

Anmelder:

Fredningsnævnet for Ringkøbing  
amtsrådskreds.

dommerkontoret, Holstebro.

F r e d n i n g s t i l b u d .

4844 8 24/12-1956

Undertegnede vandbygningsvæsnet tilbyder herved som ejer af matr.  
nr. 11 ea og 11 g af Søgaard Hovedgaard og Sønderby m. m., Holmsland Klit  
sogn, at lade nedennævnte areal af ovennævnte matr. nr. frede.

Arealet beskrives således: Hele matr. nr. 11 ea, hvorpå Hvide Sande  
kirke ligger, og det lille tilspidsede areal af matr. nr. 11 g, der lig-  
ger nord for matr. nr. 11 ea og begrænses mod øst af den gamle sognevej  
og mod vest af den i nord-syd gående landevej, samt hele det areal af matr.  
nr. 11 g, der ligger syd for matr. nr. 11 ea og begrænses mod vest af  
landevejen og imod øst af den gamle sognevej, mod syd dog kun så langt  
som 60 m fra matr. nr. 11 ea's sydskel, alt jævnfør vedlagte rids.

Endvidere forpligter man sig til umiddelbart øst for den gamle sogne-  
vej og i hele det til fredning tilbudte areals længde i nord - syd ikke at  
opføre noget hus af større højde end 10 m, regnet fra grund til tagryg.

Fredningen har følgende omfang:

Bestemmelser

Arealerne må ikke bebygges midlertidigt eller vedvarende, ligesom der  
heller ikke på dem må graves grus eller anbringes transformatorstationer,  
telefon- og telegrafmaster o. lign., derpå oprettes skure, udsalgste-  
der, isboder, vogne til behøelse eller opbevaring af redskaber eller lig-  
nende skønhedsforstyrrende genstande.

Foranstående tilbud afgives på betingelse af  
at fredningen ikke hindrer, at det lille tilspidsede areal nord for kirke-  
grunden eventuelt udlægges til vej ved en kommende regulering af den  
gamle sognevej,  
at vandbygningsvæsnet fritages for at svare skatter og afgifter af are-  
alet og for alle forpligtelser til at renholde veje og fortove samt til  
at udføre sandflugtsdæmpende foranstaltninger, således som fastsat for

kirkegrunden, idet det forudsættes, at disse udgifter og forpligtelser  
overtages af kommunen,

at alle udgifter til arealets eventuelle regulering, beplantning eller be-  
fæstelse er vandbygningsvæsenet uvedkommende, og

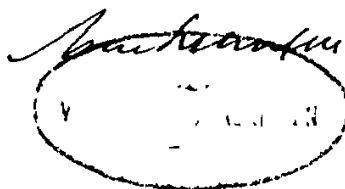
at arealet ikke kan udlægges til torv, parkeringsplads eller anlæg uden  
vandbygningsvæsenets godkendelse.

For fredningen kræves ingen erstatning.

Man er indforstået med, at ovenstående fredningstilbud tinglyses på ejen-  
dommen matr. nr. 11 aa og 11 g Søgaard Hovedgaard og Sønderby n. n., Holms-  
land Klit sogn, dog uden udgift for vandbygningsvæsenet.

Påtaleberettiget i henhold til foranstående er fredningsnævnet for Ring-  
købing amt og meghedsrådet for Helligåndskirken i Hvide Sande samt  
vandbygningsvæsenet, hver for sig.

Vandbygningsvæsenet, København, den 12/11 1956.



Foranstående fredningstilbud tiltrædes.

Ministeriet for offentlige arbejder, København, den 1956.

P. M. V.  
E. B.

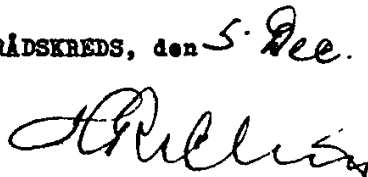


Svend Gade

Idet fredningsnævnet for Ringkøbing amt modtager og godkender foran-  
stående fredningstilbud, bestemmes det, at tilbudet skal lyses som servitut  
på matr. nr. 11 aa og 11 g af Søgaard Hovedgaard og Sønderby n. n., Holms-  
land Klit sogn.

Det fredede areal ses indtegnet på vedlagte kort, af hvilket en genpart  
bødes henlagt på akten.

FREDNINGSNÆVNET FOR RINGKØBING AMTSRÅDSKREDS, den 5. Dec. 1956.



|           |    |   |     |
|-----------|----|---|-----|
| § 14,1    | —  | — | Ore |
| § 14,2    | 2. | — | —   |
| Konsent   | —  | — | —   |
| alt 2 Kr. | —  | — | Ore |

Indført i Dagbogen for Revisors Nr. 83, Ringsted Amt.

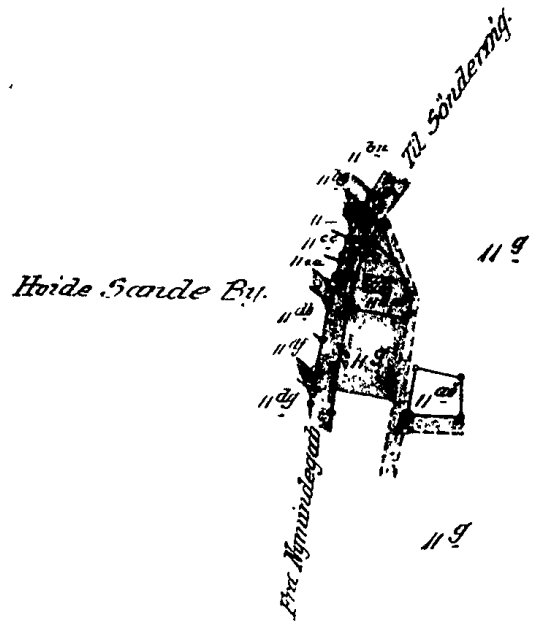
den 24 DEC. 1956 19

Lyst. Tingbog: Bd. *1* Nr. *1* Akt: Stab *g* Nr. 310.

*[Handwritten signature]*

**KORT >**

5/12-1956



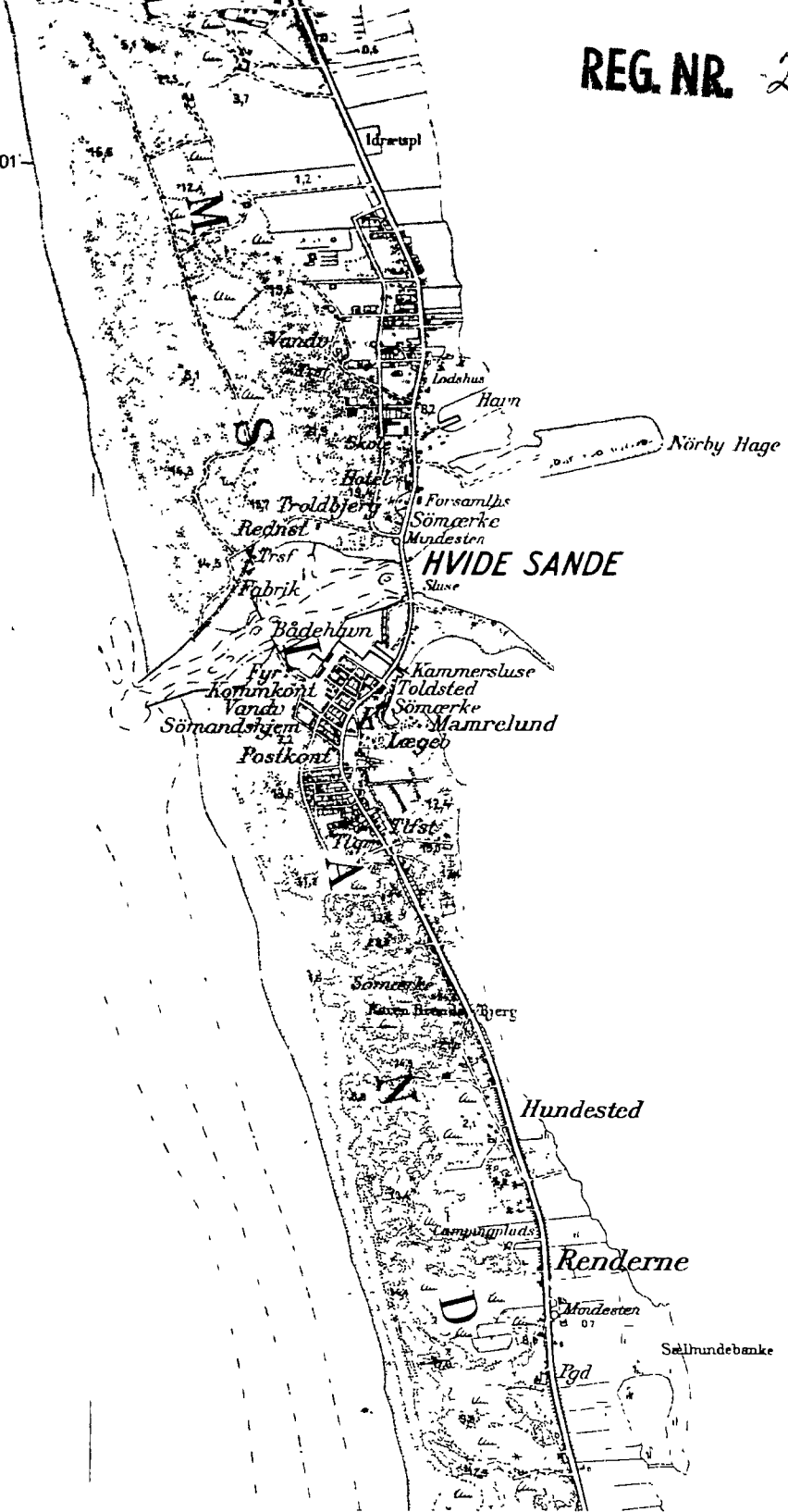
Kort over  
Matr.nr. 11ea  
samt en del af 11g  
Søgaard Hovedgaard,  
Holmsland Klit Sogn,  
Hind Herred,  
Ringkøbing Amt.

Udfærdiget til brug ved lysning af tilbud om fredning af  
Hvide Sande kirkes omgivelser.

Holstebro, den 11. december 1956.

O. K. Stampe-Danielsen.

56° 01'



Aftale om forbedring af beskyttelsen af  
HVIDE SANDE KIRKE  
Holmsland kommune

Udarbejdet af Ringkøbing amtsråd, Amtsfredningsinspektoratet



Den eksisterende kirkefredning, der blev gennemført i 1956, omfatter arealer umiddelbart rundt om kirken samt parkeringspladsen syd for denne.

I fredningsbestemmelserne, der blev gennemført som frivillige overenskomster uden erstatninger, hedder det blandt andet:  
"Arealerne må ikke bebygges eller beplantes, midlertidigt eller vedvarende, ligesom der heller ikke på arealerne må graves grus eller anbringes transformatorstationer, telefon- og telegrafmaster og lignende, derpå ej opsættes skure, udsalgssteder, isboder, vogne til beboelse eller opbevaring af redskaber eller lignende skønhedsforstyrrende genstande."

Endringer i omgivelser siden fredningen:

De nærmeste omgivelser er ændret i takt med byens udvikling. Parkeringsplads og vejanlæg er udbygget.

Aftale om forbedring af beskyttelsen af kirkens omgivelser:

Hvide Sande kirke er en bykirke og beskyttelsen af kirken bør være en byplanmæssig opgave. Dog står amtsfredningsinspektoratet til rådighed, dersom bistand ønskes.

Skal miljøet omkring Hvide Sande kirke bevares, bør man:  
(se kortet bilag d)

i zone I, tilstræbe, at der ikke foretages bebyggelse, beplantning og opsætning af master og skure, som er i disharmoni med kirken. Planer om udvendige ændringer af og eventuelt tilbygning til eksisterende bebyggelse bør drøftes med de kirkelige myndigheder og evt. amtsrådet.

Bevaringen og beskyttelsen af kirkernes omgivelser kan ske på flere måder. Kommuner og amtsråd skal i henhold til kommunelov, zonestoflov, råstoflov, miljølov m.v. give tilladelse til visse bygge- og anlægsarbejder. Gennem administrationen af disse love har man mulighed for at beskytte kirkernes omgivelser i ret vidt omfang.

Bilag a

8 foto

1. Kirken set fra nord.
2. - - - nord.
3. - - - øst.
4. - - - sydøst.
5. - - - sydøst.
6. - - - syd.
7. - - - vest.
8. Kirkegården.

Bilag b

Provst Exners fredning.

Bilag c

Nyt matrikelkort med provst Exners fredning indtegnet.

Bilag d

Kort i 1:10000 (1 cm = 100 m) med beskyttelseszoner indtegnet.

Udarbejdet af Ringkjøbing amtsråd,  
amtsfredningsinspektoratet, til tjenst-  
lig brug med G. I. tilladelse (A400/76)



1



2



3



4



5



6

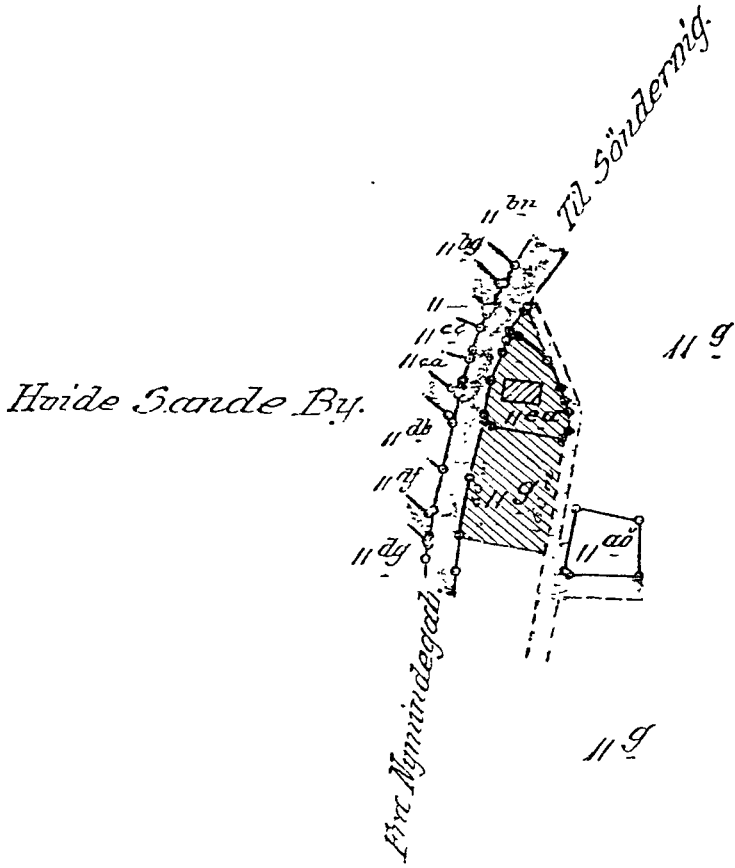


7



8

b



At denne kort-genpart er nøjagtig genpart af det originale kort vedrørende ejendommen  
 matr. nr. 11ea og en del af 11g, allestæres ierved.  
 Søgaard Hovedgaard, Holmsland Klit Sogn,  
 Holstebro d. 11 december 1956  
 E. K. Stampe-Danielsen

Kort over  
 Matr.nr. 11ea  
 samt en del af 11g  
 Søgaard Hovedgaard,  
 Holmsland Klit Sogn,  
 Hind Herred,  
 Ringkøbing Amt.

Udfærdiget til brug ved lysning af tilbud om fredning af  
 Hvide Sande kirkes omgivelser.

Holstebro, den 11 december 1956.

O. K. Stampe-Danielsen.

C

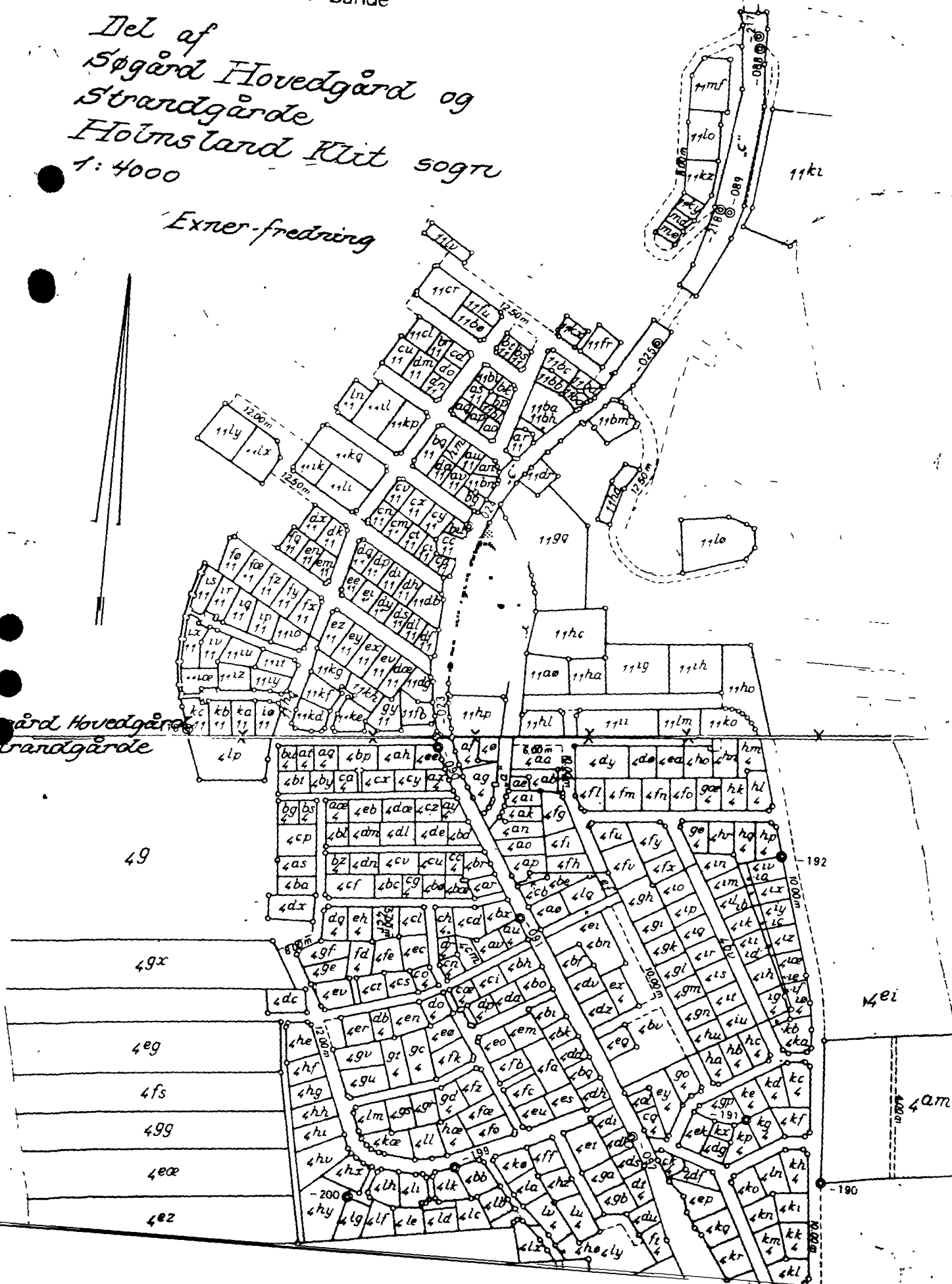
119

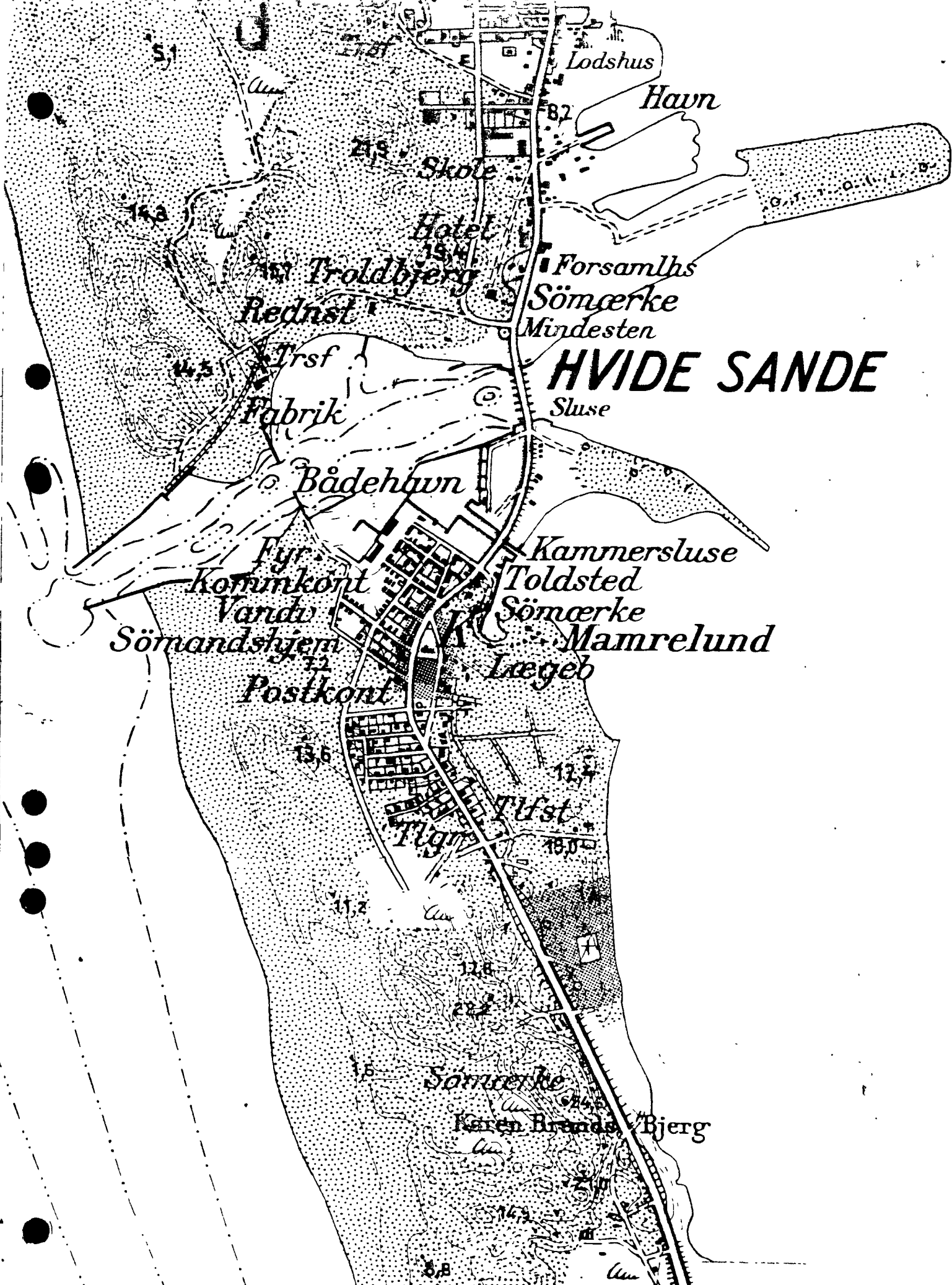
Hvide Sande

Del af  
Søgaard Hovedgård og  
Strandgårde  
Holmsland Klit sogn  
1:4000

Exner-fredning

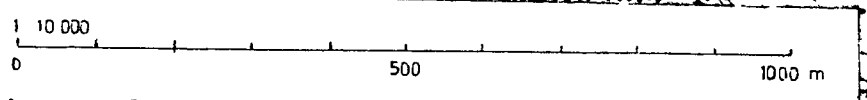
Søgaard Hovedgård  
Strandgårde





**HVIDE SANDE**

Lodshus  
 Havn  
 82  
 Skole  
 Hotel  
 154  
 Trolldbjerg  
 Rednst  
 Forsamlhs  
 Sømcærke  
 Mindesten  
 Sluse  
 Trsf  
 Fabrik  
 Bådehavn  
 Fyr  
 Kommkont  
 Vardu  
 Sömandshjem  
 Postkont  
 Kammerluse  
 Toldsted  
 Sømcærke  
 Mamrelund  
 Lægeb  
 13,6  
 12,4  
 10,0  
 11,2  
 12,8  
 12,2  
 1,5  
 Sømcærke  
 Karen Brands Bjerg  
 14,9  
 8,8



Kirkefredet  
 Zone I

DISPENSATIONER>

## **Afgørelser - Reg. nr.:**

Herunder ses afgørelser i dispensationssager for denne fredning

Herning, 23. juli 2024

FN-MJV-15-2024

Ringkøbing-Skjern Kommune

[karsten.larsen@rksk.dk](mailto:karsten.larsen@rksk.dk)

Ansøgning om dispensation til at etablere 2 normalladere og 2 lynladere på matr. nr. 11 hr, Søgård Hgd., Holmsland Klit, beliggende Kirkevej 2, 6960 Hvide Sande – Lb. nr. 62a – Helligåndskirken, Hvide Sande.

---

Fredningsnævnet modtog den 24. april 2024 en ansøgning om dispensation til at opstille to normalladestander og 2 lynladere ved Helligåndskirken/Hvide Sande Kirke på matr.nr. 11 hr, Søgård Hgd., Holmsland, Kirkevej 2, 6960 Hvide Sande. Ansøgningen er indsendt af Ringkøbing-Skjern Kommune. Fredningsnævnet modtog den 25. juni 2024 uddybning af placeringen af ladestanderne m.v.

Fredningsnævnet meddeler dispensation. Begrundelsen for afgørelsen er anført nedenfor i afsnittet om fredningsnævnets afgørelse.

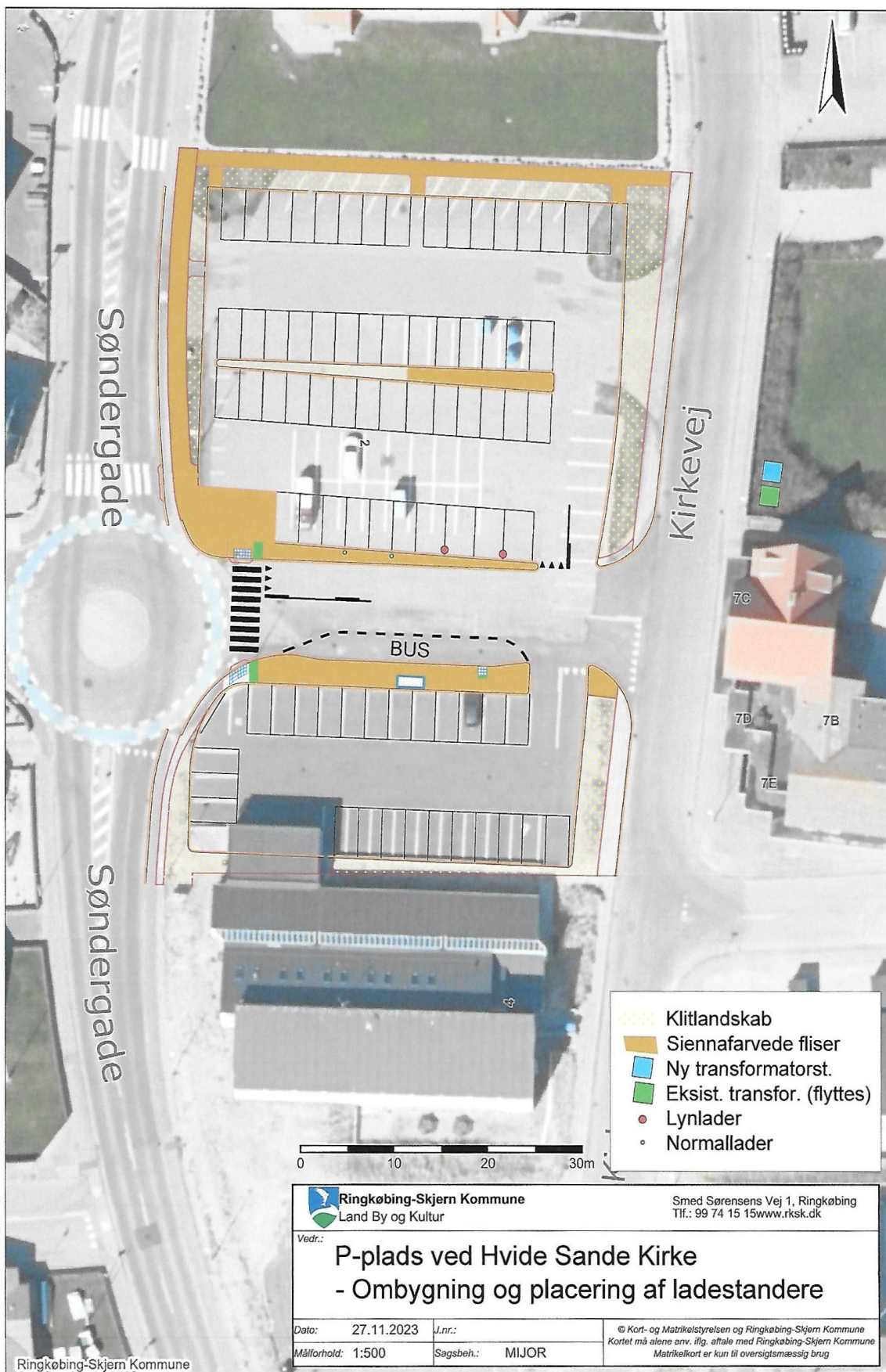
#### Sagens oplysninger

Ejendommen er omfattet af en fredningsdeklaration af 5. december 1956 til sikring af Helligåndskirkens/ Hvide Sande Kirkes frie beliggenhed. Det fremgår af fredningen, at arealerne ikke må bebygges eller beplantes, midlertidigt eller vedvarende, ligesom der heller ikke på arealerne må graves grus eller anbringes transformatorstationer, telefon- og telegrammaster og lignende, derpå ej opsættes skure, udsalgssteder, isboder, vogne til beboelse eller opbevaring af redskaber eller lignende skønheds forstyrrende genstande, og formålet med fredningen er, at det ikke nu eller senere må virke skæmmende eller hæmmende for udsigten til eller fra kirken.

Den kgl. bygningsinspektør har i februar 2024 udtalt sig imod et oprindeligt forslag fra kommunen og har anbefalet, at ladestanderne placeres længere mod syd. Ribe Stift har i en revideret udtalelse af 19. april 2024 anført, at kommunen har udarbejdet et revideret forslag, hvor ladestanderne er placeret længere mod syd, og hvor der alene ansøges som dispensation til 2 lynladere og 2 normalladere, og hvor det fremgår, at lynladerne placeres på asfalten og således kun er 2,3 meter over terræn. Stiftet har endvidere oplyst, at de ser positivt på kommunens reviderede plan, og at Stiftet nu afventer fredningsnævnets afgørelse.

Ladestandernes placering er illustreret på følgende måde med indtegning på nedenstående billeder:







Det fremgår supplerende af ansøgningen, at ladestanderne placeres på befæstet areal bestående af asfalt og betonfliser. Lynladerne placeres på asfalten, således at de kun er 2,3 meter over terræn. Der fældes hverken træer eller fjernes vegetation i forbindelse med opsætning af ladestanderne. Der er ikke et kirkedige ved kirken. Kirkens areal er dog afgrænset af en række store sten. Afstanden mellem ladestanderne og denne afgrænsning er ca. 40 meter. Lynladerne er grå og vil have følgende mål 84,5x82x230 cm, og normalladerne er sorte og vil have følgende mål 25,8x37,4x120 cm.

Danmarks Naturfredningsforening har oplyst ikke at have bemærkninger til ansøgningen. De øvrige hørte parter har heller ikke sendt bemærkninger.

Opmærksomheden henledes på, at ladestanderne kan kræve dispensation fra naturbeskyttelseslovens § 18 (fortidsmindebeskyttelseslinjen).

#### Fredningsnævnets afgørelse

Fredningen af Helligåndskirkens frie omgivelser betyder, at projektet kræver fredningsnævnets dispensation i medfør af naturbeskyttelseslovens § 50, stk. 1, hvorefter fredningsnævnet kan meddele dispensation, hvis det ansøgte ikke strider mod fredningens formål.

Det fremgår endvidere af naturbeskyttelseslovens § 50, stk. 2, at fredningsnævnet kun kan meddele dispensation fra en fredning i eller uden for et internationalt naturbeskyttelsesområde, hvis det ansøgte ikke indebærer en forringelse af naturtyper og levesteder for arter eller betydelig forstyrrelse af

## FREDNINGSNÆVNET FOR MIDTJYLLAND, VESTLIG DEL

---

arter, som området er udpeget for. Fredningsnævnet kan endvidere i medfør af § 50, stk. 3 kun meddele dispensation, hvis det ansøgte ikke kan ødelægge yngle- eller rasteområder i det naturlige udbredelsesområde for de dyrearter, der er nævnt i bilag 3 til loven, eller ødelægge de plantearter, der er nævnt i bilag 5 til loven, i alle livsstadier.

Fredningsnævnet lægger efter sagens oplysninger og den konkrete placering af ladestanderne til grund, at en dispensation ikke er i strid med naturbeskyttelseslovens § 50, stk. 2 eller 3.

Det følger af ladestanderbekendtgørelsen, at der senest den 1. januar 2025 skal være etableret mindst en ladestander ved bl.a. kirker eller sognegårde, som har mere end 20 parkeringspladser.

Ladestanderne placeres i et område, hvor der i forvejen er skiltning og lygtepæle, og hvor der holder biler på en parkeringsplads. På den baggrund og med henvisning til ladestanderens udformning og størrelse er det fredningsnævnets opfattelse, at ladestanderne ikke virker skæmmende på ind- og udsynet til kirken på en sådan måde, at der ikke kan gives dispensation fra fredningen.

Fredningsnævnet meddeler derfor dispensation, som gives på de vilkår og med den placering, som er anført ovenfor.

Afgørelsen er truffet af fredningsnævnets formand, jf. forretningsorden for fredningsnævn § 10, stk. 5.

### Klagevejledning

Der kan klages over denne afgørelse til Miljø- og Fødevarerklagenævnet. Klagefristen udløber 4 uger efter, at afgørelsen er meddelt. Er afgørelsen offentligt bekendtgjort, regnes klagefristen dog altid fra bekendtgørelsen. Klagen skal ifølge naturbeskyttelseslovens § 87 indgives via Miljø- og Fødevarerklagenævnets digitale selvbetjening, jf. vejledningen på Miljø- og Fødevarerklagenævnets hjemmeside [www.naevneneshus.dk](http://www.naevneneshus.dk). Klagefristen udløber ved midnat på dagen for klagefristens udløb. Hvis klagefristen udløber på en lørdag eller en helligdag, forlænges fristen til den følgende hverdag.

Klageberettigede er, jf. naturbeskyttelseslovens § 86:

- Adressaten for afgørelsen,
- ejeren af den ejendom, som afgørelsen vedrører,
- offentlige myndigheder,
- en berørt nationalparkfond,
- lokale foreninger og organisationer, som har en væsentlig interesse i afgørelsen,
- landsdækkende foreninger og organisationer, hvis hovedformål er beskyttelse af natur og miljø, og
- landsdækkende foreninger og organisationer, som efter deres formål varetager væsentlige, rekreative interesser, når afgørelsen berører sådanne interesser.

Det er en betingelse for Miljø- og Fødevarerklagenævnets behandling af en klage, at den, der klager, indbetaler et gebyr på 900 kr. for privatpersoner og 1.800 kr. for virksomheder og organisationer (2016-niveau). Klagegebyret reguleres den 1. januar hvert år efter den af Finansministeriet fastsatte sats for det generelle pris- og lønindeks som løbende offentliggjort i forslag til finanslov med virkning for klager, der modtages i Miljø- og Fødevarerklagenævnet fra og med den 1. februar 2017. Miljø- og



## FREDNINGSNÆVNET FOR MIDTJYLLAND, VESTLIG DEL

---

Fødevareklagenævnet offentliggør størrelsen af klagegebyret på sin hjemmeside [www.naevneneshus.dk](http://www.naevneneshus.dk).

Gebyret opkræves i forbindelse med klagens oprettelse i Miljø- og Fødevareklagenævnets digitale selvbetjening. Klagen behandles først, når gebyret er betalt. Vejledning om gebyrbetalingen kan ligeledes findes på Miljø- og Fødevareklagenævnets hjemmeside [www.naevneneshus.dk](http://www.naevneneshus.dk).

Gebyret tilbagebetales, hvis klagesagen fører til, at den påklagede afgørelse ændres eller ophæves, hvis klageren får helt eller delvis medhold i klagen, eller hvis klagen afvises som følge af overskredet klagefrist, manglende klageberettigelse eller fordi klagen ikke er omfattet af Miljø- og Fødevareklagenævnets kompetence. Det bemærkes, at hvis den eneste ændring af den påklagede afgørelse er forlængelse af en frist for efterkommelse af en afgørelse som følge af den tid, der er medgået til at behandle sagen i Miljø- og Fødevareklagenævnet, så tilbagebetales gebyret dog ikke.

Miljø- og Fødevareklagenævnet kan også beslutte at tilbagebetale klagegebyret, hvis der er indledt forhandlinger med afgørelsens adressat og/eller førsteinstansen om projektilpasninger, og disse forhandlinger fører til, at klager trækker sin klage tilbage, eller hvis klager i øvrigt trækker sin klage tilbage, før Miljø- og Fødevareklagenævnet har truffet afgørelse i sagen. Gebyret tilbagebetales dog ikke, hvis Miljø- og Fødevareklagenævnet vurderer, at der er forhold, der taler imod at tilbagebetale gebyret, f.eks. hvis klagen trækkes tilbage meget sent, herunder efter at klager har haft et afgørelsesudkast i partshøring.

En dispensation må i henhold til naturbeskyttelseslovens § 87, stk. 7, ikke udnyttes, før klagefristen er udløbet, eller behandling af en eventuel klage måtte være afsluttet.

Det følger endvidere af naturbeskyttelseslovens § 50, stk. 1, jf. § 66, stk. 2, at dispensationen bortfalder, hvis den ikke udnyttes inden 3 år efter, at den er meddelt.



Joy Winter

Denne afgørelse sendes til:

1. Elisabeth Moltke
2. Irene Lund Pedersen
3. Miljøstyrelsen
4. Danmarks Naturfredningsforening
5. Danmarks Naturfredningsforening, Ringkøbing-Skjern
6. Dansk Ornitologisk Forening
7. Dansk Ornitologisk Forening, Ringkøbing-Skjern
8. Friluftsrådet, Kreds Midtvestjylland
9. Danmarks Jægerforbund
10. Dansk Botanisk Forening
11. Danmarks Sportsfiskerforbund
12. Ribe Stift
13. Skjern Provsti

14. Hvide Sande Sogns Menighedsråd