

# Afgørelser – Reg. nr.:

## Fredningen vedrører:

### Bemærkninger:

**Bemærkninger om formål og bestemmelser:**

Denne fredning indeholder ingen udtrykkelig formålsbestemmelse. Formålet må derfor udledes ud fra en fortolkning af fredningsafgørelsen. I dokumentet er de generelle bestemmelser fremhævet. Den fremhævede tekst er vejledende og er fremhævet som hjælp til læseren. Fredningens generelle bestemmelser kan også optræde uden for de markerede områder. Et fuldstændigt billede af formål og bestemmelser forudsætter, at hele afgørelsen fra fredningsnævn og Overfredningsnævnet/klagenævn læses.

[Tryk her for at komme direkte til den vejledende fremhævning af bestemmelserne](#)

### Domme:

### Taksationskommissionen:

### Miljø- og Fødevareklagenævnet:

### Fredningsnævnet:

### Forslag:

**Dispensationer: sidst i filen med nyeste til sidst**

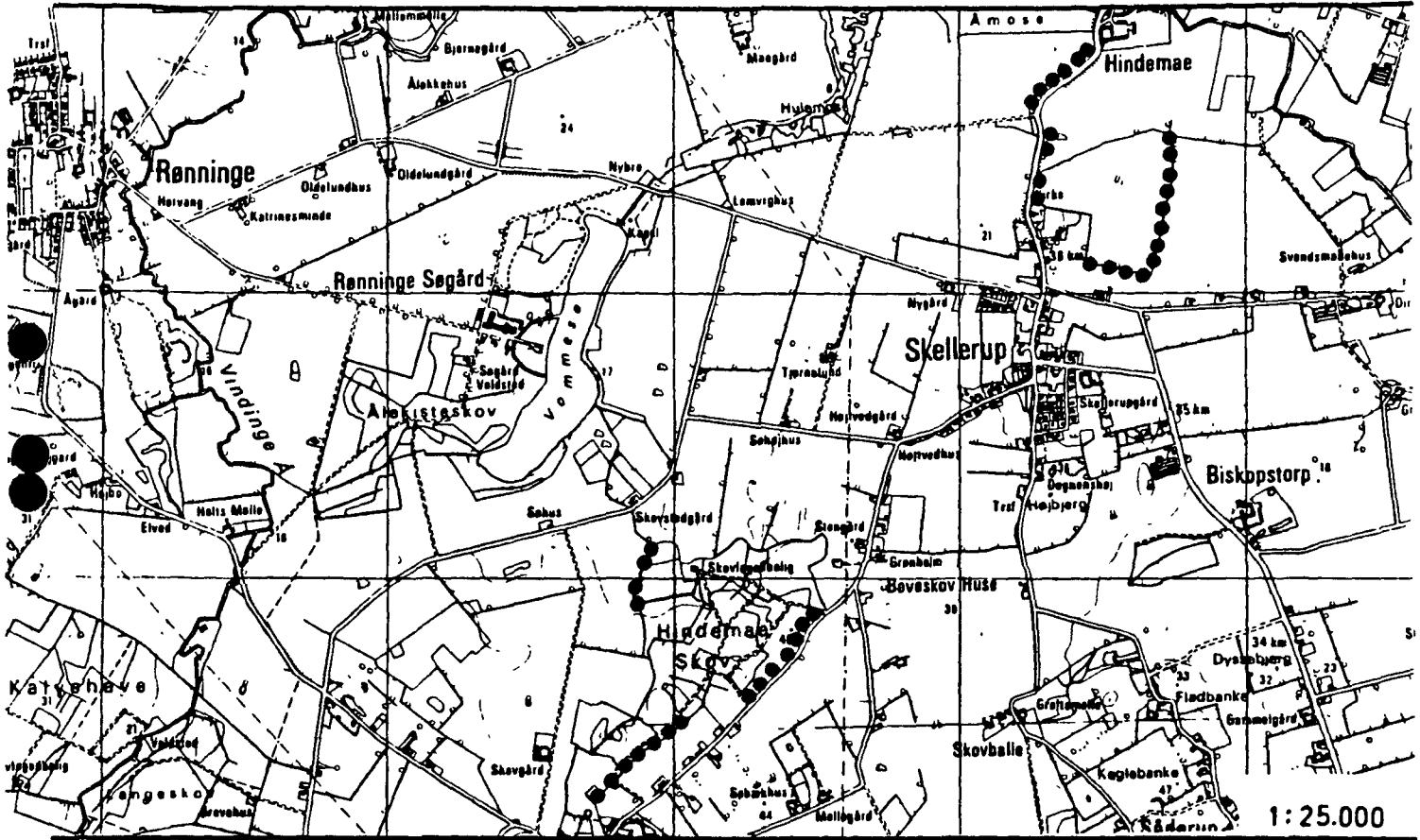
## **FREDNINGSNÆVNET >**

Lokalitet: Stengærder på Hindemae Hovedgård

● Kommune: Ullerslev

Sogn : Skellerup

Reg. nr.: 489-03-01



Ejer : Privat

● Areal :

● Fredet : Overenskomst 28/11-1959

● Formål : Sikring af stendiger

Indhold : Stendigerne må ikke fjernes eller ødelægges, ligesom der ikke må borttages sten derfra. Der må ikke pløjes eller graves så tæt ind til dem, at de udsættes for ødelæggelse.

1 a m.fl.

Hindemøe hvdg., Skellerup sogn  
m.fl.

REG. NR. 1310 28/11 59  
22/1/50

Fredningsnævnet  
for Svendborg amt

Stempel- og gebyrfri i medfør  
af lovbekendtgørelse nr. 106  
af 21. marts 1959.

### FREDNINGSOVERENSKOMST.

Undertegnede hofjægermester E. baron Ind Breckdorff som ejer af matr.nr. 1a, 1m, 1n, 1o, 1p, 1v, 1x, 1s, 1ae, 1bb Hindemøe hovedgård, Skellerup sogn, 3e Pårup by, Ellinge sogn, 4a, 6e, 12f, Skellerup by og sogn, 29b, 29c, 29bp Ullerslev by og sogn tilbyder herved at frede samtlige stengurder, der er helt eller delvis beliggende på ejendommene, og som løber enten i disse skel eller langs offentlig eller privat vej eller som hegn om skov, og som er angivet på nedennævnte kort. Stengurderne må herefter ikke fjernes eller ødelægges, ligesom der ikke må borttages sten derfra. Der må ikke pløjes eller graves så tæt ind til dem, at de udsættes for ødelæggelse.

Forsåvidt det af hensyn til færdselsforholdene på godset eller godsets drift iverigt er påkrævet at etablere nye eller udvide bestående adgangsåbninger til mark eller skov gennem stengurderne skal dispensation fra foranstående fredningsbestemmelser blive meddelt i fornødent omfang.

Det er fra min side en betingelse for fredningspligtens opretholdelse, at der ikke som følge af fredningen pålægges mig eller fremtidige ejere af ejendommene nogen pligt til vedligeholdelse af stengurderne, der ikke måtte følge af hegnlovgivningens almindelige regler. Det er endvidere fra min side en betingelse for den vederlagsfri fredning enten, at de fredede stengurders tilstedeværelse ikke ved en eventuel fremtidig ekspropriation af ejendomme eller af dele af disse ved ekspropriationserstatningens fastsættelse betragtes som en værdiforringende egenkab ved ejendommen eller, at det beløb, hvortil værdiforringelsen af de eksproprierede arealer ansættes ved ekspropriationen, udbetales til ejeren som erstatning for fredningen.

Påtaleret tilkommer fredningsnævnet for Svendborg amt, som er berettiget til at lade overenskomsten lyse på ejendomme,

ligesom nævnet er berettiget til at rette henvendelse til panthaveerne for at opnå, at disse rykker tilbage for overenskomsten.

De fredede stengårders beliggenhed på ejendomme-  
ne vil nærmere blive angivet på et af en landinspektør på  
fredningsnævnets bekostning udførdiget kort, der skal godkendes  
af ejeren, og som senere vil blive vedhæftet overenskomsten,  
ligesom en genpart af kortet ved nævnets foranstaltning vil  
blive henlagt i ejendommens akt på tinglysningkontoret.

Hindemø, den 25<sup>de</sup> nov. 1959.

E. Iuel Brockdorff

Foranstående fredningstilbud modtages.

Fredningsnævnet for Svendborg amt, den 28. nov.  
1959.

Dige

Ths. Andersen

Karl Andersen

S. M. Sørensen

De fredede stengårders beliggenhed er indtegnet  
på vedhæftede kort, der er godkendt af baron Iul Brockdorff.  
Overenskomsten begyres herefter (indgylt som vedrørende  
matr.nr. 1 g, 1 h, 1 q, 1 p og 1 r Hindemø hovedgård, Skel-  
lerup sogn.

Naturfredningsnævnet for Svendborg amt, den 10.  
oktober 1962.

Stenning

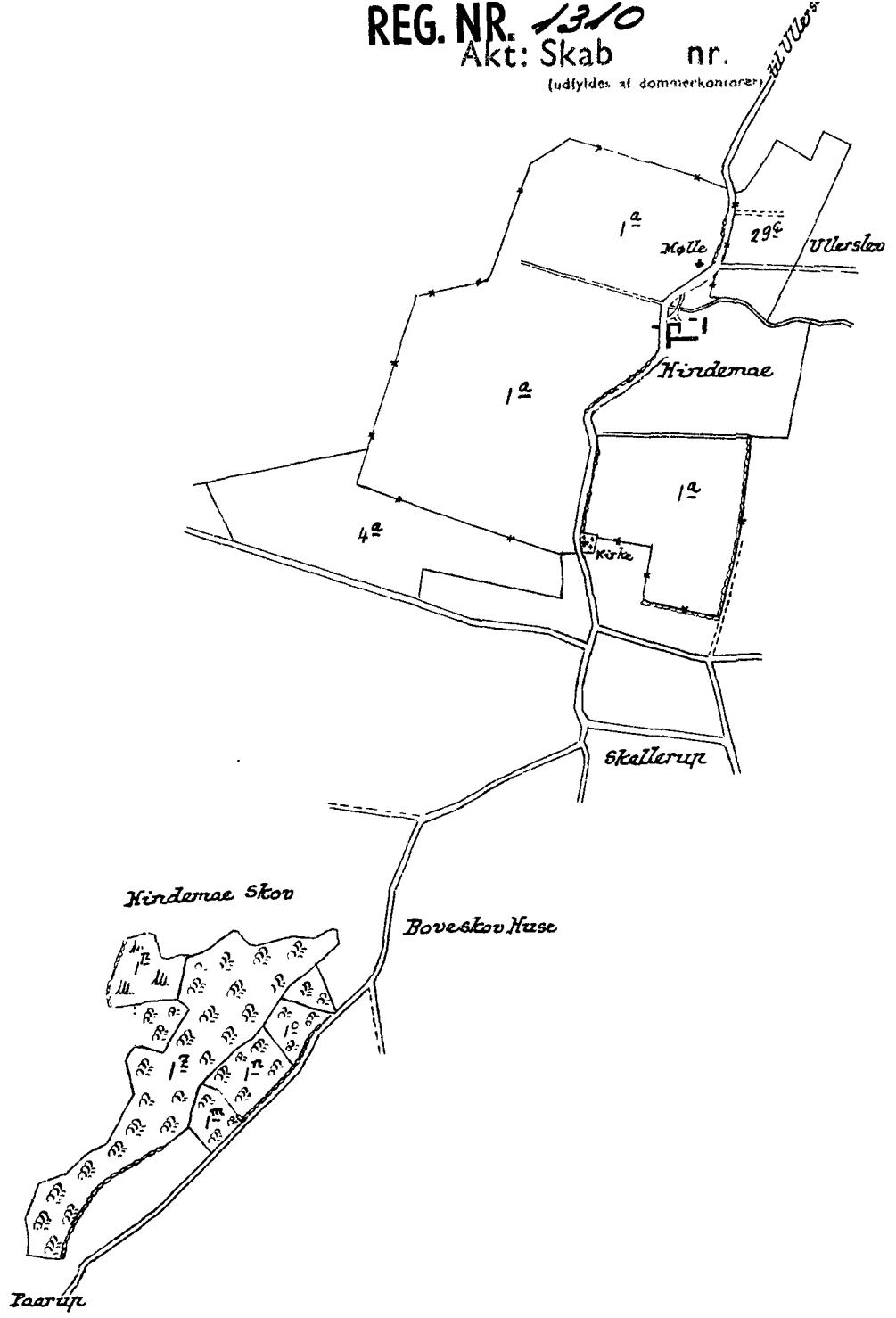
Sverre Mondrup  
suppl.

Udskriftens rigtighed bekræftes.

Naturfredningsnævnet for Svendborg amt, den 11. okt.

Mondrup  
suppl

**KORT >**



Hindemæ

Matr. nre. 1<sup>a</sup>, 1<sup>b</sup>, 1<sup>c</sup>, 1<sup>d</sup> og 1<sup>e</sup>

Hindemæ Hovedgård  
Skallerup Sogn  
Vindinge Herred  
Svendborg Amt

Udfærdiget i året 1960 til brug ved tinglysning  
af deklaration om fredning af stengårde  
Jørgen Andersen  
Landinspektør

Målforkhold 1:20.000

signatur for stengårde ~~~~~

DISPENSATIONER>

## **Afgørelser - Reg. nr.:**

**Herunder ses afgørelser i dispensationssager for denne fredning**



### Dispensation til etablering af gasprojektet Baltic Pipe

Energinet Eltransmission A/S har ved mail af 13. januar 2020 og to mails af 29. januar 2020 med supplerende oplysninger ansøgt om dispensation fra 5 fredninger inden for Fredningsnævnet for Fyns område i anledning af etableringen af den danske del af Baltic Pipe.

Denne afgørelse vedrører ansøgning om dispensation til gennemgravning af to fredede stengærder på matr.nr. 1bp Hindemae Hgd., Skellerup og 1o, Skellerup By, Skellerup.

### Sagsfremstilling

Energinet Eltransmission A/S (Energinet) har i ansøgningen, der indeholder oversigtskort og skitser overordnet om Baltic Pipe oplyst blandt andet:

" ...

Baltic Pipe er en gasrørledning, der kan forbinde norske, danske og polske gassystemer. I Nordsøen skal et nyt rør kobles til eksisterende norske gasrør, og på dansk jord skal der lægges nye rørledninger hen over dele af Jylland, i Lillebælt, på Fyn og Sjælland.

Når anlægsarbejderne er afsluttet reetableres områderne. Af sikkerhedsmæssige driftsårsager, er genbeplantning over gasrørledningen underlagt restriktioner. Disse tager udgangspunkt i en afstand til gasrørledningens midtpunkt, jf. bilag 2 med skitsering af servitútbæltet på 10 meter (5 meter på hver side):

- Fjernet beplantning uden for servitútbæltet vil så vidt muligt blive genetableret med tilsvarende vegetationstyper, så det virker naturligt og som i det øvrige landskab. Beplantning kan efterfølgende reetableres i en afstand af 2 meter fra midten af gasrørledningen.

Anlægsarbejdet vil ikke efterlade synlige anlæg over jorden, kun gule markeringspæle.

" ...

Energinet har vedrørende de i denne afgørelse omhandlede områder i ansøgningen af 13. januar 2020 nærmere oplyst blandt andet:

" ...

#### 3.4 Hindemae Stengærde

Øst for Skellerup Kirke findes et beskyttet stendige, som også er fredet. Baltic Pipe gasrørledningen er stadig placeret parallelt med den eksisterende gasledning, og det er derfor ikke muligt at flytte gasrørledningen uden for stengærden.

Inden for det fredede stengærde, vil gasrørledningen berøre følgende matrikler: 1bp, Hindemae Hgd., Skellerup og 10, Skellerup By, Skellerup.

Krydsningen vil betyde, at der er behov for at fjerne lidt bevoksning/sten, og dette vil øge hullet omkring den eksisterende gasrørledning.

Det er muligt at indsnævre arbejdsbæltet fra 32 meter til 10 meter, og Energinet vil derfor arbejde for at bæltet holdes så smalt som muligt gennem det fredede stengærde. Ved etablering af arbejdsbæltet afrømmes bæltet for muld, beplantning og eventuelle sten, som lægges til deponi. Selve ledningsgraven vil have en bredde på 5-6 meter, og når gasledningen er gravet ned, vil jord og muld lægges tilbage i graven.

Efter endt anlægsarbejde vil stengærdet blive retableret til sin oprindelige tilstand, hullet vil dog ikke kunne genplantes, da der ikke må beplantes direkte oven på gasledningen (jf. bilag 2). Da stengærdet i denne ende i forvejen er brudt og består af hullet bevoksning, vurderes projektet ikke at påvirke fredningen. Anlægsarbejdet vil blive udført i perioden november 2020 – november 2021.



Kort 4. Baltic Pipe (blå/gul linje) krydser et fredet stengærde øst for Skellerup kirke. Den eksisterende gasledning (gul linje) krydser stengærdet nord for Baltic Pipe.

Når gasrørledningen er etableret skal der af sikkerhedsmæssige hensyn og til betjening af gasanlægget, opstilles markeringspæle langs strækningen. Da stengærdet også er omfattet af Museumslovens § 29A, vil en ansøgning om placering af markeringspæl i diget, blive varetaget efter denne lovgivning.

...”

Energinet har vedrørende de i denne afgørelse omhandlede områder i mail af 29. januar 2020 supplerende oplyst blandt andet:

” ...

I forbindelse med vores ansøgning til dispensation fra fredningsbestemmelser på Fyn til etablering Baltic Pipe Gasprojektet, er vi efter dialog med Miljøstyrelsen, blevet opmærksom på en fredning, der ikke har været fuldt beskrevet i ansøgningen.

Vi sender derfor supplerende oplysninger til vores ansøgning.

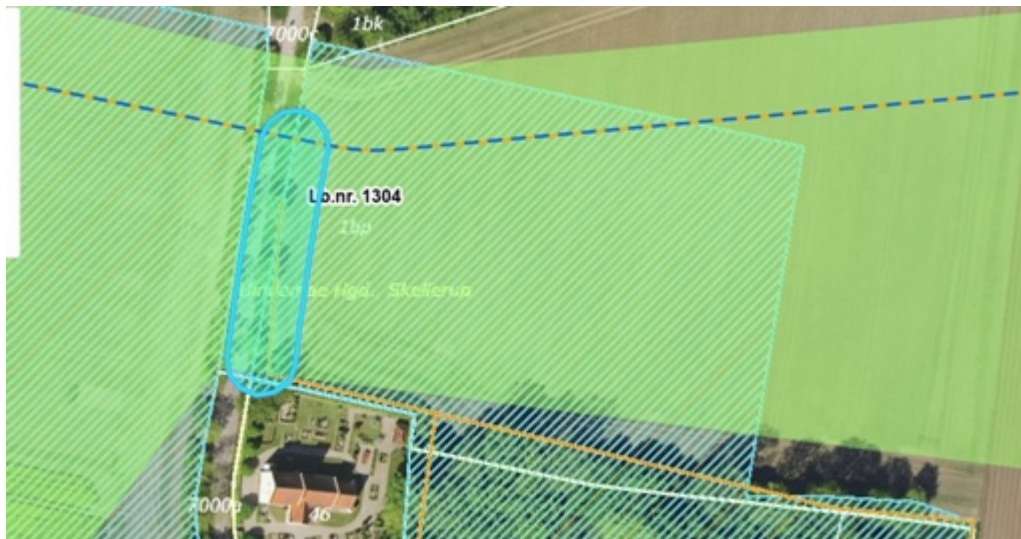
I afsnit 3.3 har vi beskrevet hvordan gasledningen vil krydse kirkefredningen ved Skellerup Kirke. I området omkring Kirken ligger også et fredet stengærde, som gasledningen krydser. I ansøgningen er det beskrevet, hvordan den allé som omgiver stengærdet krydses, men ikke at dette også er et fredet stengærde. De supplerende oplysninger til ansøgningen beskrives i det nedenstående.

*Hindemæe stengærde, matr. nr. 1bp, Hindemæe Hgd., Skellerup*

Gasrørledningen passerer området nord for Skellerup kirke. Mellem de fredet områder omkring kirken ligger et lille stengærde, som også er fredet (se nedenstående kort). Gasledningen er her placeret parallelt med den eksisterende gasledning, hvilket er årsagen til at gasledningen ikke kan flyttes uden for det fredet stengærde.

Gasrørledningen vil krydse det fredet stengærde på matr. nr. 1bp, Hindemæe Hgd., Skellerup. Som beskrevet i den tidligere indsendte ansøgning (afsnit 3.3), er det muligt at indsnævre arbejdsbæltet fra 32 meter til 15-20 meter. Med denne indsnævring vil krydsningen betyde, at der er behov at fælde 6 træer/buske. Hullet omkring den eksisterende gasledning, vil derfor også øges en smule.

Anlægsarbejdet ved krydsningen af stengærdet vil udføres som beskrevet i ansøgningens afsnit 3.3.



Endeligt, vil vi også nævne, at tilladelse til opsætning af markeringspæle, håndteres efter anden lovgivning, men at kommunen, som er den ansvarlige myndighed, også er tilsynsmyndighed på fredningerne. Når en eventuel tilladelse til opsætning af markeringspæle tildeles, vil kommunen derfor også afklare om dette er i strid med fredningsbestemmelserne.

..."

Energinet har vedrørende de i denne afgørelse omhandlede områder i yderligere en mail af 29. januar 2020 supplerende oplyst blandt andet:

"..."

Vi beklager meget, at der har været en fejl i matrikel nummeret for Hindemæe Stengærde.

Stengærdet ligger i skellet mellem to matrikler, så det mest korrekte er at nævne begge matrikler:

**1o, Skellerup By, Skellerup**

**1bp, Hindemæe Hgd., Skellerup**

..."

Den i ansøgningen nævnte miljøkonsekvensrapport, der er dateret den 14. februar 2019, oplyser blandt andet følgende om landskab og visuelle forhold:

"...

11.3.2 Levende hegn, mindre bevoksninger langs vandløb mv.

Projektområdet rummer mange levende hegn og mindre bevoksninger af stærkt varierende karakter i alle kommuner. De levende hegn fungerer ligesom skovene som vigtige og karaktergivende landskabselementer, der dels understreger kultur- og naturskabte ejendomsgrænser, dels skaber rumlige afgrænsninger. Dette gælder særligt hvis de har en tæt struktur, eller hvis de indgår i udprægede geometriske strukturer som eksempelvis stjerneudsiftninger.

I forhold til de levende hegn og mindre bevoksninger vil der generelt kunne erkendes en mindre ændring lokalt, hvor selve gasrørledningen krydser beplantningen. De store træer vil så vidt muligt blive undgået, og fældning indskrænkes hvor det er nødvendigt til ca. 15-20 meter indenfor arbejdsbæltet. Der vil om nødvendigt blive efterplantet med lignende bevoksning, og det kan ske i en afstand af 2 meter på hver side af gasrørledningen efter aftale med Energinet. Da der er tale om en begrænset blivende åbning, vurderes påvirkningen af læhegn generelt at være mindre i alle kommuner.

Dette gælder også i tilfælde af krydsning af områder med stjerneudsiftninger, som findes på Fyn ved Davinde og Højby, og på Sjælland flere steder Kirke Stillinge, Gerlev, Skørpinge, Gimlinge i Slagelse Kommune, ved Kyse og Vallensved i Næstved Kommune og ved Vindbyholt i Faxe Kommune. Det skyldes, at alle stjerneudsiftninger, som berøres af projektområdet enten ikke indeholder bevoksning det konkrete sted, eller er præget af meget fragmenteret beplantning.

..."

Miljøkonsekvensrapporten oplyser vedrørende bilag IV-arter blandt andet følgende:

"...

### 18.1 Sammenfatning

Der er gennemført en vurdering af påvirkning af de særligt beskyttede arter, såkaldte bilag IV-arter som følge af etablering af Baltic Pipe på land. Detaljerede vurderinger er gennemført for birkemus, hasselmus, flagermus, padder og markfirben, idet en påvirkning af øvrige beskyttede arter har kunnet udelukkes. Birkemus findes kun i Jylland og kan blive påvirket, hvis der graves på de lokaliteter hvor den lever. Inden for projektområdet er 7 lokaliteter i Vestjylland og 12 i Østjylland vurderet som mulige levesteder. Inden for levestederne er der på nogle af lokaliteterne kortlagt særligt sårbare delområder, som birkemus kan placere sin rede i eller overvintre. Den forventede linjeføring påvirker 5 af de Vestjyske lokaliteter samt 10 af de Østjyske lokaliteter. På 1 af de påvirkede lokaliteter i Vestjylland og 8 i Østjylland forventes også særligt egnede delområder omfattet af gravning.

Hasselmus findes kun 1 sted nær projektområdet, i et større skovområde på Sydsjælland mellem den nye kompressor-station ved Everdrup og byen Haslev. 5 lokaliteter i projektområdet omfatter dele af denne skov og er vurderet egnede for hasselmus, 2 for gasrørledningen og 4 for elkabel til Haslev, idet en lokalitet både er relevant for gasrørledning og elkabel. Hvis der på disse lokaliteter sker fældning af træer og rydning af beplantning kan det potentielt påvirke hasselmus.

Flagermus er eftersøgt ved kortlægning af potentielle yngle- og rastetræer, dvs. ældre træer med hulheder og råd, som dyrene kan opholde sig i. Der er fundet egnede træer på 15 lokaliteter i Østjylland, 4 på Fyn, 4 på Sjælland og 2 for elkabel til Haslev. En del af disse forventes friholdt for påvirkning af den forventede linjeføring, men på andre kan der ikke udelukkes at ske fældning af egnede træer.

Potentielle yngle- og rasteområder for padder er dels undersøgt for at vurdere deres potentiale og dels ved undersøgelse af vandhuller i foråret, hvor padderne er nemmest at registrere. Stor vandsalamander, spids-snudet frø, springfrø og løgfrø kan potentielt blive påvirket af projektet. Projektet planlægges, så fysisk påvirkning af vandhuller i videst muligt omfang undgås. Med den forventede linjeføring forventes 2 vand-

huller at blive fysisk påvirket af gravearbejde. De ligger i Østjylland, vest for Husted Mose. Der forventes krydsning af 4 områder som spidssnudet frø kan anvende til yngleområder i Jylland, mens 3 rastelokaliteter i Vestjylland, 3 i Østjylland, 1 på Fyn, 1 på Sjælland og 4 for elkabel til Haslev forventes påvirket. Herudover kan den åbentstående ledningsgrav fungere som en faldfælde for paddeerne i forbindelse med deres sæsonbestemte vandringer. Det forventes at dreje sig om 1 lokalitet i Vestjylland, 5 i Østjylland, 4 på Fyn, 7 på Sjælland og 2 for elkabel til Haslev.

Markfirben lever i lysåbne områder med sandet jord såsom overdrev, heder, diger og skrænter. Blåbjerg Klitplantage og de lysåbne klitter ud mod havet er det eneste kendte levested i projektområdet. Herudover er der kortlagt et egnet område på et dige nord for Snese Ådal på Sjælland for elkabel til Blangslev. Bestanden ved Blåbjerg vurderes ikke at blive væsentligt påvirket af projektet, mens diget ved Snese Ådal bliver passeret ved styret underboring og dermed friholdes for påvirkning. Der er derfor ikke behov for afværgeforanstaltninger.

For birkemus, hasselmus, flagermus og padde vil der blive gennemført afværgeforanstaltninger som modsvare de forventede påvirkninger således at arternes levesteder og tilhørende økologiske funktionalitet, ikke bliver væsentligt negativt påvirket.

...

### 18.3 Indledning

De særligt beskyttede arter kaldes bilag IV-arter, da de fremgår af habitatdirektivets bilag IV. Listen over de danske arter på bilag IV findes i habitatbekendtgørelsens bilag 11 (BEK nr. 1240 af 24/10/2018). Habitatdirektivet forbyder beskadigelse eller ødelæggelse af yngle- og rasteområder for bilag IV-arterne. Af vejledningen til habitatbekendtgørelsen (Naturstyrelsen 2011) fremgår det, at påvirkninger af yngle- og rasteområder kan accepteres, hvis et projekt samlet set ikke påvirker områdets økologiske funktionalitet for de beskyttede arter.

Bevarelse af et områdes økologiske funktion skal ses over en større skala end blot en enkelt lokalitet. Dette skyldes, at arter ofte forekommer i delbestande, hvor der sker udveksling af individer mellem de enkelte lokaliteter. Derfor vil et indgreb på en lokalitet med meget få individer være af mindre betydning, hvis arten forekommer talrigt på en nærliggende lokalitet, og dermed kan forventes at genkolonisere den påvirkede lokalitet inden for en kortere periode. Tab af enkelte individer vil som oftest ikke påvirke et områdes eller artens økologiske funktion og dermed ikke give anledning til en væsentlig påvirkning.

Det er også inddraget, hvorvidt arten har en gunstig, moderat ugunstig eller stærkt ugunstig bevaringsstatus. For arter med en positiv status vurderes påvirkningen som udgangspunkt mindre, da bestandene må antages at være mere robuste. Omvendt vil arter med en negativ status være mere sårbare. Status følger den danske afrapportering til EU og er opdelt på den atlantiske region (vestlige Jylland) og den kontinentale region (øvrige Danmark). (Fredshavn et al. 2014). Endelig betyder det noget, hvor almindelig arten er lokalt og dermed hvor robust bestanden er over for påvirkninger.

Vurderingen af om den økologiske funktionalitet påvirkes for den enkelte art er lavet som en konkret vurdering på bestandsniveau. Hvis en væsentlig påvirkning af den økologiske funktionalitet ikke kan udelukkes, gennemføres der afværgeforanstaltninger til et niveau, så dette forhindres.

...

### 18.4 Metode

Beskrivelserne af de eksisterende forhold er baseret på viden fra Naturdata på Miljøportalen, forskellige faglige publikationer (f.eks. Søgaard og Asferg 2007) og viden fra kommunerne, herunder direkte kontakt til naturmedarbejdere. I sommeren 2017 er der således taget kontakt til alle kommuner, for at få deres data for tilstedeværelse af Bilag IV-arter som endnu ikke fremgik af Miljøportalen. På samme tidspunkt er der lavet en gennemgang af Naturdata på Miljøportalen. Denne eksisterende viden er suppleret med feltundersøgelser gennemført i 2017 og 2018 (AmphiConsult 2018).

Feltundersøgelserne blev gennemført i perioden oktober 2017-februar 2018. På grund af årstiden har feltundersøgelserne fokuseret på områdernes potentiale som levesteder, da de fleste arter, ikke kan konstateres på dette tidspunkt. Dog er der for en række søer lavet supplerende undersøgelser i juni 2018 i forhold til padde. Det gjaldt for de 105 søer, der blev vurderet til, at have det største potentiale som levested for

padder. De undersøgte lokaliteter er udvalgt ud fra en luftfotogennemgang i kombination med lag med f.eks. vejledende § 3 udpegninger. I forbindelse med feltarbejdet har der også været tilfælde, hvor inventøren har vurderet, at andre områder også burde undersøges. Sådanne områder er inddraget på lige fod med de områder, der blev udpeget ved brug af luftfotos.

Alle § 3 besigtigelser af terrestriske naturområder og artsfund af bilag IV-arter er indtastet i Naturdata på Miljøportalen, hvor feltregistreringerne kan udsøges. De konkrete metoder for feltundersøgelser er nærmere beskrevet under hver enkelt art.

Vurderingerne af påvirkning af arterne som følge af projektet fokuserer på anlægsfasen. Det skyldes at anlægget (gasrørledning, elkabel og stationsanlæg) i driftsfasen ikke medfører udledninger, støj, barrierer eller andet, i et omfang som vil kunne påvirke arterne. De eneste mulige påvirkninger er restriktioner i forhold til genplantning af træer i ledelinjer for flagermus og dræning af ynglelokaliteter for padder. Disse påvirkninger vurderes som ubetydelige for arterne, som nærmere uddybet i afsnittet om flagermus og padder.

Denne rapports vurdering af metoder og omfang af afværgeforanstaltninger baserer sig på besigtigelser, beskrivelser og vurderinger i AmphiConsults afrapportering. For at konkretisere og præcisere omfanget af afværgeforanstaltninger planlægges der yderligere undersøgelser i sommerhalvåret 2019.

Påvirkning i afviklingsfasen er ikke specifikt beskrevet, idet påvirkningen antages at være sammenlignelig med eller mindre end den påvirkning, der er beskrevet for anlægsfasen.

I anlægsfasen er de mulige påvirkninger følgende:

- Fjernelse af træer og buske i arbejdsbæltet forud for gravearbejder. Kan være relevant for flagermus, hvis der er tale om ældre træer med hulheder og hasselmus, hvis der er skov, krat og buske.
- Gravearbejde som medfører forstyrrelser af mulige levesteder som eksempelvis eng for birkemus eller et dige for markfirben eller skov, mose, eng eller vandansamlinger for padder. Vurderingerne inddrager, at der er tale om en midlertidig påvirkning, idet levestederne efter gravning bliver reetableret, således at de igen kan blive egnede. Påvirkning som følge af gravearbejder er beskrevet i alle artsafsnit.
- Den åbentstående ledningsgrav som medfører dræning af nærtliggende lokaliteter. Kan være relevant for padders levesteder i sø, eng og mose.
- Den åbentstående ledningsgrav som fungerer som faldfælde og som krydsende dyr ikke kan komme op af. Kun relevant for arter med sæsonbestemte vandringer gennem landskabet, dvs. padder (se i øvrigt beskrivelse under birkemus). Er kun relevant hvis gravearbejderne sker i vandringsperioden og mellem vigtige yngle- og rasteområder.
- Kørsel med maskiner i anlægsperioden, der kan medføre at levesteder midlertidigt forringes. Relevant for birke-mus, padder og markfirben.
- Forstyrrelse og støj fra arbejder, entreprenørmaskiner og mennesker. Sker om dagen og derfor ikke relevant for nataktive dyr som birkemus, hasselmus og flagermus. Padder og markfirben vurderes ikke at være følsomme over for støj i et omfang der kan påvirke bestandene. Forholdet er derfor ikke nærmere beskrevet.

..."

Miljøkonsekvensrapporten oplister følgende særligt beskyttede arter (bilag IV-arter), som kan forekomme i projektområdet og som skønnes relevante: Birkemus, Hasselmus, Flagermus, Stor Vandsalamander, Spids-snudet frø, Springfrø, Løgfrø, Løvfrø, Strandtudse, Grønbroget tudse, Markfirben, Lys skivevandkalv og Grøn mosaikguldsmed.

Miljøkonsekvensrapporten oplyser videre vedrørende bilag IV-arter blandt andet følgende:

" ...

De arter, som ikke er relevante for projektet, er arter af flyvende insekter knyttet til søer (lys skivevandkalv og grøn mosaikguldsmed). En påvirkning af disse arter udelukkes, da søer ikke påvirkes af anlægsarbejder. Derudover vil projektet ikke medføre påvirkninger af store dyr med omfattende evne til at flytte sig gennem landskabet som odder og ulv.

Mange steder i projektområdet forventes midlertidige omlægninger af vandløb, og andre projektrelaterede forstyrrelser i forbindelse med passage af vandløb. Odder, der lever i tilknytning til vandløb vil ikke blive væsentligt påvirket af dette, da arten er meget mobil, og hurtigt kan vende tilbage, når en midlertidig forstyrrelse i anlægsfasen er afsluttet. Mindre påvirkninger af lokale levesteder vil have midlertidig karakter og

derfor ikke medføre påvirkninger af området's økologiske funktion. For alle de øvrige arter (birkemus, hasselmus, flagermus, padder og markfirben) kan en påvirkning ikke udelukkes og de er derfor beskrevet i de følgende fem afsnit.

...

## 18.5 Birkemus

### 18.5.2 Eksisterende forhold

Vigtige levesteder for birkemus er arealer med tæt græs eller urtevegetation, uden dyrkning eller kraftig græsning, med et nærtliggende fugtigt element og herudover muligt ynglested såsom diger eller skrænter. Birkemus findes kun i Jylland, med bestande i bl.a. Thy og ved Vejle, Varde og Kolding.

...

## 18.6 Hasselmus

Hasselmus har lokal udbredelse i Østjylland, Sydfyn og på Sjælland. Hasselmusens bevaringsstatus er stærkt ugunstig (Fredhavn et al 2014) og arten vurderes derfor meget sårbar over for påvirkninger af sine levesteder. Hele projektområdet er screenet af en ekspert i forhold til den kendte udbredelse af arten. På det grundlag er det konkluderet, at projektet ikke kan medføre væsentlige påvirkninger af hasselmus i Jylland og på Fyn, da projektområdet ligger på stor afstand af kendte bestande.

...

## 18.7 Flagermus

Der er registreret 17 arter af flagermus i Danmark. De fleste af arterne kan forekomme i projektområdet, bortset fra de mere sjældne og meget lokale arter som f.eks. bechsteins flagermus, brandts flagermus og skægflagermus. De forekommende flagermus' bevaringsstatus er generelt gunstig, bortset fra dværgflagermus i Vestjylland og bredøret flagermus i den kontinentale region. Da der for dette projekt er registreret levestedspotentialer og fokuseret på påvirkningen som følge af fjernelse af egnede levesteder i gamle træer, er der ikke beskrivelser relateret til konkrete arter, men derimod til flagermus generelt. Dette vurderes fyldestgørende i forhold til projektets mulige påvirkninger. I bilag G ses kort af de lokaliteter hvor der er identificeret delområder med ældre træer.

...

### 18.7.2 Eksisterende forhold

De områder som har værdi for flagermus og hvor der potentielt skal fældes træer, er præsenteret nedenfor. Der vurderes at være størst sandsynlighed for en påvirkning, når der fældes gamle træer i løvskov, levende hegn og i skovbryn. Særligt sydvendte skovbryn hvor solen opvarmer træerne kan rumme egnede lokaliteter for flagermus. Hvorvidt flagermusegnede træer fældes eller ej afhænger af den kommende detailprojektering.

...

#### 18.7.2.3 Fyn

De fleste af de undersøgte skovområder på Fyn er uden oplagte rastesteder for flagermus. Der er hovedsageligt tale om produktionsskove med nyere beplantninger af nåle- og løvskov, uden hulheder og råd og som kunne gøre dem egnede for flagermus.

Fire områder rummer potentielle levesteder for flagermus og er beskrevet nedenfor.

..."

De i miljøkonsekvensrapporten nævnte fire områder ses ikke at ligge inden for det område, der er omfattet denne afgørelse.

Miljøkonsekvensrapporten oplyser videre vedrørende bilag IV-arter blandt andet følgende:

" ...

## 18.8 Padder

Padder yngler i vådområder (søer, enge og moser). Paddernes ynglesteder er næsten altid omfattet af generel § 3-beskyttelse. Uden for yngletiden lever de voksne padder i mange forskellige biotoper og bevæger sig mellem disse levesteder på land og ynglestederne. Vandringerne er koncentreret om foråret og efter yngletiden.

...

### 18.8.1.4 Fyn

På Fyn er stor vandsalamander tyndt udbredt i landbrugslandskabet og forekommer pletvist, hvor der er rimeligt lysåbne vandhuller med undervandsvegetation og ingen fisk. Springfrø forekommer på Fyn kun kystnært, indtil omkring 5-10 km fra kysten. Begge arter er skovlevende og knyttet til løvtræsbevoksninger med dødt ved, men kan også findes knyttet til levende hegn og gamle haver m.v. Både stor vandsalamander og springfrøs bevaringsstatus er gunstig og arterne vurderes derfor mindre sårbare over for påvirkninger af deres levesteder. Spidssnudet frø er meget sjælden på Fyn. Arten forekommer kun i moser og er ikke kendt fra projektområdet. Grønbroget tudse og strandtudse forekommer på strandenge på Fyn. Strandtudse forekommer også i enkelte indlandsbestande i grusgrave. De to arter er dog ikke kendt fra områderne nær projektområdet. Generelt var langt de fleste af de undersøgte vandhuller i en meget dårlig tilstand og blev dermed vurderet uegnede som ynglesteder for bilag IV-padder. Det skyldtes især tilgroning, dårlig vandkvalitet og stejle brinker. Nogle af vandhullerne kunne være levesteder for stor vandsalamander og evt. springfrø.

..."

De i miljøkonsekvensrapporten nævnte to områder på Fyn, der potentielt kunne indeholde de omhandlede padder, ses ikke at ligge inden for det område der er omfattet denne afgørelse.

Miljøkonsekvensrapporten oplyser videre vedrørende bilag IV-arter blandt andet følgende:

" ...

#### 18.9 Markfirben

##### 18.9.1 Metode

Egnede levesteder for markfirben er heder, overdrev, sandede skrænter og diger med lysåbne partier på sydsiden. Potentielle levesteder er udvalgt til besigtigelse ud fra en luftfotogennemgang. Levesteder for markfirben kan være små og relativt svære at erkende ud fra luftfoto. Derfor er der ved feltundersøgelserne blevet udvalgt yderligere lokaliteter til undersøgelser, end dem der indledningsvist blev udvalgt ud fra luftfototolkning.

Lokalitetens rolle i forhold til artens generelle forekomst i området og andre eventuelle nærtliggende lokaliteter med forekomst af markfirben er blevet vurderet. Derudover har inventøren (med udgangspunkt i worst case scenario) vurderet varigheden af påvirkningen af den lokale bestand af markfirben, hvis anlægsarbejdet føres gennem lokaliteten.

##### 18.9.2 Eksisterende forhold

Markfirben findes over hele landet og har moderat ugunstig bevaringsstatus (Fredshavn et al 2014). Der er ikke fundet markfirben i forbindelse med feltundersøgelserne. Der er udpeget ét kendt levested og et potentielt levested i projektområdet. Herudover har Slagelse Kommune oplyst at de har et markfirben-projekt langs landevejen vest for Slagelse, men kommunen har ikke konstateret markfirben her. Alle øvrige undersøgte lokaliteter er blevet vurderet som uegnede for arten.

..."

Ingen af de i miljøkonsekvensrapporten nævnte relevante områder ses at ligge inden for det område, der er omfattet denne afgørelse.

#### **Fredningen**

De omhandlede diger blev fredet ved overenskomst af 28. november 1959 og har som formål at sikre de fredede stendiger. Fredningen har følgende indhold af relevans for sagen:

" ...

Stengærderne må herefter ikke fjernes eller ødelægges, ligesom der ikke må borttages sten derfra. Der må ikke pløjes eller graves så tæt ind til dem, at de udsættes for ødelæggelse.

For så vidt det af hensyn til færdselsforholdene på godset eller godsets drift i øvrigt er påkrævet at etablere nye eller udvide bestående adgangsåbninger til mark eller skov gennem stengærderne skal dispensation fra foranstående fredningsbestemmelser blive meddelt i fornødent omfang.

..."

#### **Høring**

Miljøstyrelsen har ved mail af 6. februar 2020 fremsendt sine tekniske bemærkninger til ansøgningen.

Miljøstyrelsen har vedrørende de i denne afgørelser omhandlede områder udtalt blandt andet:

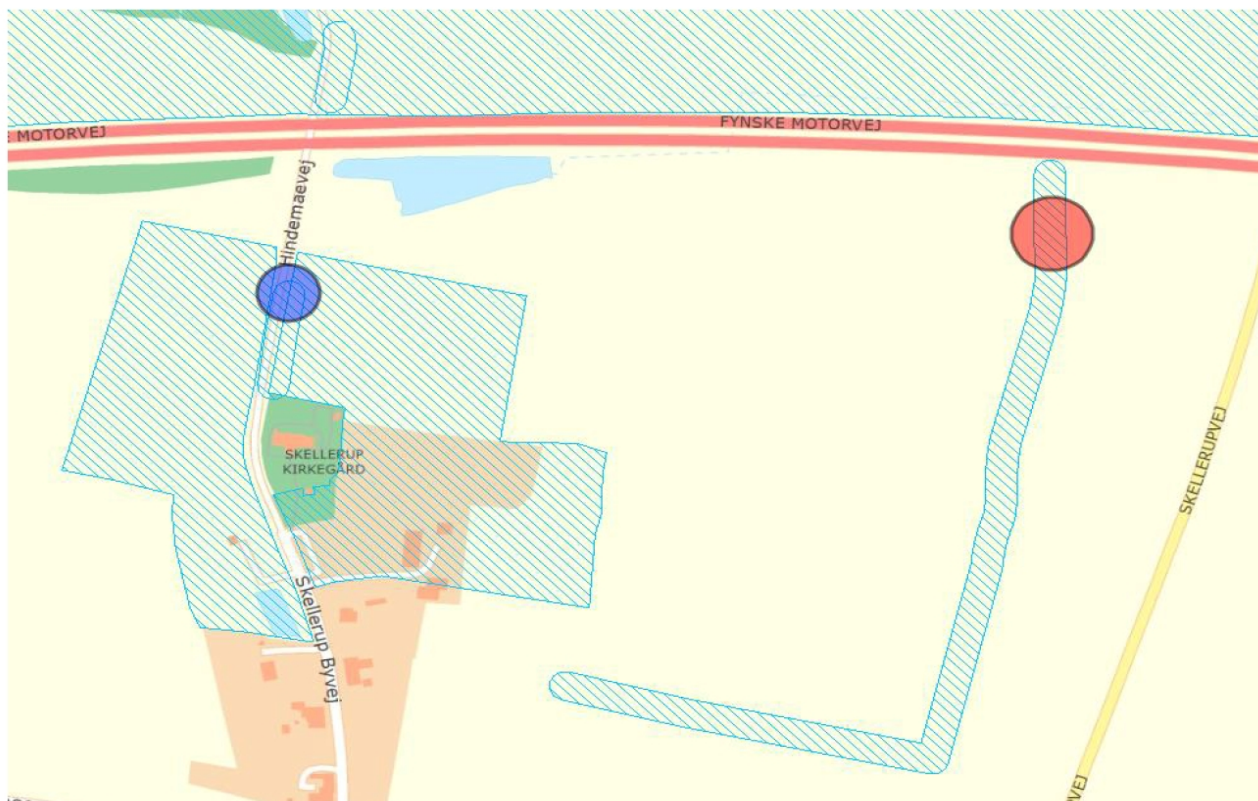
" ...



I det ansøgte er der redegjort for berørte fredninger og matrikelnumre.

Miljøstyrelsen gør dog opmærksom på, at ansøgningen ikke har forholdt sig til alle dele af fredning af Hindemæe Stengærder, som linjeføringen omfatter.

Den ansøgte linjeføring af Baltic Pipe krydser fredningen af Hindemæe Stengærder to steder, men ansøgningen forholder sig kun til det ene. Nedenstående kort markerer de to steder hvor gærdet krydses. Den blå cirkel markerer området, hvor ansøgningen ikke har medtaget fredningen af Hindemæe Stengærder.



I ansøgningen anføres det at placeringen af de gule markeringspæle bliver varetaget efter anden lovgivning.

Miljøstyrelsen henviser til, at kommunen som tilsynsmyndighed for fredninger skal vurdere, om evt. placering af gule markeringspæle i en fredning kræver en dispensation.

...

Energinet har i Miljøkonsekvensrapporten vurderet ansøgningens påvirkning af natura 2000-områdets udpegningsgrundlag samt påvirkning af bilag IV-arter, og Miljøstyrelsen har ikke yderligere bemærkninger til dette.

..."

Nyborg Kommune har i mail af 3. februar 2020 udtalt blandt andet:

" ...

Hindemæe Stengærde matr. 1 bp Hindemæe Hgd., Skellerup og 1o Skellerup By, Skellerup:

Nyborg Kommune har meddelt dispensation til gennembrud af Hindemæe Stengærde den 20. januar 2020. Se det vedhæftede dokument under punkt 2).

Vi har lagt os op ad ansøgers Digesyns protokol og udtalelserne fra Østfyns Museer. Se siden 4 og 5 i dispensationen.

Diget var beskrevet som et jorddige.

Nu viser det sig så, at der er tale om et fredet stengærde. Det har vi, ansøger og Østfyns Museer ikke været opmærksomme på, da vi meddelte dispensationen til gennembrud af 15 diger.

I fredningen står der, at formålet med fredningen er sikring af stendiger. I indholdet står der, at stendigerne ikke må fjernes eller ødelægges, ligesom der ikke må borttages sten derfra. Der må desuden ikke pløjes og graves så tæt ind til dem, at de udsættes for ødelæggelse.

Ifølge Slots- og kulturstyrelsens vejledning af april 2016 *Anbefalinger til håndtering af sager om nedlægning af rørkabler, rørledninger mv. gennem beskyttede sten- og jorddiger* bør gennembrydning af stendiger, ejerlavsdiger og diger som kan være levested for bilag IV-arter krydses ved underboring.

Hindemæ Stengærde er et ejerlavsdige og et fredet stendige.

I forhold til dette dige, vil vi derfor anbefale, at der foretages en underboring og at Østfyns Museer orienteres, så de kan have mulighed for at overvåge underboringen, hvis de finder det nødvendigt.

Se også de vilkår der er stillet i den vedhæftede dispensation.

Vi har derfor orienteret ansøger om, at vi tilbagekalder dispensationen og tilføjer et vilkår om underboring under Hindemæ Stengærde. Og at vi afventer Fredningsnævnets afgørelse inden vi meddeler den ændrede dispensation.

..."

Danmarks Naturfredningsforening har i mail af 11. februar 2020 udtalt blandt andet:

" ...

Vi har nu haft mulighed for at drøfte projektet internt, ligesom vi har forelagt projekt for DN's sekretariat. Vores bemærkninger er alene, at vi opfordrer til, at der fældes så få træer som overhovedet muligt, samt at det tilstræbes, at hullerne i den eksisterende beplantningen gøres så smalle som muligt.

..."

Friluftsrådet, Fyn Nord har i mail af 31. januar 2020 udtalt blandt andet:

" ...

Friluftsrådet Fyn Nord om fremsendt anmodning om dispensation for frednings bestemmelser.

Selve projektet om Baltic Pipe rækker langt videre, end vort formål og besvarelse går alene på vort primære virke, befolkningens adgang til natur og mulighed for friluftaktiviteter.

Ved gennemlæsning af anmodning er vi ikke stødt på hindringer af nævnte type, idet der ikke er nævnt noget om spærringer, men alene er nævnt begrænsninger i fremtidig anvendelse.

At der skal ske dispensation og dermed er fare for kultur og natur tab, er vi i sagens natur ikke begejstret for, trods lovninng om retablering.

Vi vil opfordre til, at der stilles krav omkring den fremtidige anvendelse, af de berørte arealer, så der sikres adgang og mulighed for friluftsliv, i den udstrækning arealer må ligge brak.

..."

Ejeren af matr.nr. 1bp Hindemæe Hgd, Skellerup har i mail af 10. februar 2020 udtalt blandt andet:

" ...

Min eneste kommentar er, hvem der skal sørge for, at den frede stendige bliver genetableret og fremstår som beskrevet af fredningsmyndighederne.

..."

Dansk Ornitologisk Forening har valgt ikke at udtale sig.

Afgørelsen er truffet på skriftligt grundlag.

### **Fredningsnævnets begrundelse og afgørelse**

Således som det ansøgte projekt er beskrevet, finder fredningsnævnet, at indgrebet i de fredede stengærder er så beskeden, at det ansøgte ikke strider mod fredningens formål.

Fredningsnævnet har herved lagt vægt på blandt andet de tiltag, der iværksættes under anlægsfasen for at sikre en så lille påvirkning af stengærderne som muligt i denne fase, at de omhandlede arealer retableres videst muligt efter endt anlægsarbejde, herunder at der ikke efterlades blivende synlige anlæg, , samt det oplyste om det lille antal træer/buske, der vil blive fældet.

Fredningsnævnet er enig med kommunes anbefaling og meddeler derfor dispensation til det ansøgte på vilkår

at gennembrydningen af stendigerne sker ved en styret underboring og i øvrigt som beskrevet i ansøgningen,

at de vilkår som kommunen i øvrigt har fastsat omkring arbejdet skal følges,

at der ikke placeres markeringspæle inden for de fredede stendiger samt

at arbejdet i øvrigt udføres i overensstemmelse med ansøgningen.

Dispensationen er givet i medfør af naturbeskyttelseslovens § 50, stk. 1.

Under hensyn til det af Miljøstyrelsen oplyste sammenholdt med det i ansøgerens miljøkonsekvensrapport oplyste er naturbeskyttelseslovens § 50, stk. 2 og 3 ikke til hinder for den meddelte dispensation.

Der kan klages over denne afgørelse til Miljø- og Fødevareklagenævnet. Klagefristen udløber 4 uger efter, at afgørelsen er meddelt.

Klage skal ske via nævnets klageportal, som der linkes til på [www.nmkn.dk](http://www.nmkn.dk), hvor der også er nærmere vejledning i klageproceduren, se [www.nmkn.dk/klage/hvordan-klager-du](http://www.nmkn.dk/klage/hvordan-klager-du).

Det er en betingelse for Miljø- og Fødevareklagenævnets behandling af en klage, at den, der klager indbetaler et gebyr på 900 kr. for privatpersoner og 1.800 kr. for virksomheder og organisationer. Der kan findes nærmere vejledning om betaling af klagegebyr på Nævnenes hus' hjemmeside [www.naevneneshus.dk](http://www.naevneneshus.dk) og [www.nmkn.dk](http://www.nmkn.dk).

Tilladelsen må ikke udnyttes før klagefristen er udløbet, eller behandling af en eventuel klage måtte være afsluttet.

Tilladelsen bortfalder, hvis den ikke er udnyttet inden 3 år efter, den er givet, jf. naturbeskyttelseslovens § 50, stk. 1, jf. § 66, stk. 2.

Henrik Tosti  
Kst. formand