

**Afgørelser – Reg. nr.: 01007.00**

**Fredningen vedrører: Kulsbjerge**

**Domme**

**Taksationskommissionen**

**Naturklagenævnet**

**Overfredningsnævnet                      29-01-1947**

**Fredningsnævnet                              01-12-1945**

**Kendelser**

**Deklarationer**

OVERFREDNINGSNÆVNET >

## U d s k r i f t

af

## OVERFREDNINGSNÆVNETS KENDELSESPROTOKOL.

Aar 1947, den 29. Januar afsagde Overfredningsnævnet paa Grundlag af skriftlig og mundtlig Votering følgende

## K e n d e l s e

i Sagen Nr. 657/46 vedrørende Fredning af "Store Kulshjerge" og "Mellemstore Kulshjerge" mellem Kalvehave og Vordingborg.

Den af Fredningsnævnet for Præstø Amtsrædsreds den 1/12 1945 afsagte Kendelse er saalydende:

"Ved Skrivelse af 13. December 1944 rejste Lærer Gregers Schmit af Næstved overfor Fredningsnævnet Spørgsmaalet om Fredning af Kulshjerge i Sydsjælland. Nævnet rettede derefter Henvendelse til Danmarks Naturfredningsforening, som under 22. Marts 1945 begærede Fredningssag rejst, saaledes at den nærmere Afgrænsning af det fredede Omraade skete paa et Aaastedsmede. Nævnet, har endvidere rettet Henvendelse til Naturfredningsraadet, som under 7. September 1945 i det væsentlige har tiltraadt Danmarks Naturfredningsforenings Begæring og stillet et nærmere bestemt Forslag med Hensyn til Fredningens Omraade og Indhold.

Danmarks Naturfredningsforenings naturvidenskabelige Udvalg har i en Erklæring af 12. Februar 1945 (Sagens Bilag E) fremhævet Bakkepartiets Betydning i geologisk og geomorfologisk Henseende som en Israndsdannelse, der skyldes en af de alleryngste Isstrømme i Istiden kort før Indlandsisen helt smeltede bort fra Danmark, og Omraadets heraf følgende videnskabelige og undervisningsmæssige Værdi, som gør det ønskeligt, at der bevares fri Udsigt. Udvalget nævner endvidere, at Kulshjerge i det hele fremtræder i stærk landskabelig Modsætning til de omgivende Omraader, udover hvilke der fra disse Bakker er en storslaet og instruktiv Udsigt

som ogsaa gerne for Fremtiden skulde sikres for Offentligheden.

Naturfredningsraadet har i sin fornævnte Skrivelse af 7. September 1945 udtalt, at det saavel af videnskabelig (geologiske) som af æstetiske Grunde vil finde det særdeles vigtigt at frede dette storstilede Udsigtspunkt, hvis Maae næppe findes i Sydsjælland.

Det bemærkes, at "Store Kulsbjerg" er 107 m højt.

Møder med de i Fredningen interesserede er afholdte den 5. November 1945 og den 19. s.M.

Danmarks Naturfredningsforenings og Naturfredningsraadets endelige Begæring gaar ud paa Fredning af "Mellemste Kulsbjerg" og "Store Kulsbjerg" og det mellem disse liggende Areal, alt beliggende i Øster Egesborg Sogn, samt af et Syd for "Store Kulsbjerg" i Kalvehave Sogn liggende Areal. De nævnte, i de to Sogne beliggende Arealer er indtegnede paa et i Sagen som Bilag S fremlagt Generalstabskort M 4127, saaledes at Arealerne er afgrænsede med Grønt, dog at den nordlige Grænse delvis er betegnet med en rød Streg.

Danmarks Naturfredningsforening har endvidere begært "Lille Kulsbjerg" i Øster Egesborg Sogn fredet, medens Naturfredningsraadet ikke har fremsat saadan Begæring.

Fredningen begæres foretaget saaledes, at der udstedes Forbud mod Bebyggelse, Beplantning, Fjernelse af Materialer af enhver Art, Anbringelse af noget, der kan virke skæmmende eller hindre Udsigten, og Henkastning af Affald. Med Hensyn til "Mellemste Kulsbjerg", som i det væsentlige er skovbevokset, begæres tillige, at Genbeplantning ikke maa ske, efterhaanden som den nu eksisterende Skov afdrives. Endvidere gaar Begæringen ud paa, at de Grusgrave, der nu forefindes visse Steder indenfor det Omraade, som ønskes fredet, fremtidig kun maa udnyttes til vedkommende Ejendoms eget Behov, og at nye Grusgrave ikke maa anlægges.

Der begæres kun Adgang for Offentligheden til "Store Kulsbjerg", saaledes at Adgangen hertil sker ad den nu benyttede Sti.

Nævnet maa give Rekvirenterne Medhold i, at det Omraade som begæres fredet, i det hele fremtræder i stærk landskabelig

Modsetning til den omgivende Egn, at der fra Omraadet Bakker er en storslaet Udsigt, og at der navnlig fra "Store Kulsbjerg" er en Udsigt, hvis Mage næppe findes i Sydsjælland, samt at Omraadet maa antages at have stor Betydning i geologisk-videnskabelig Henseende. Nævnet maa derfor i og for sig finde det ønskeligt, at hele Omraadet fredes som begært. Men af nedennævnte Grunde mener Nævnet det dog ønskeligt at begrænse Fredningen. I "Lille Kulsbjerg" og i det Syd for "Store Kulsbjerg" beliggende Areal i Kalvehave Sogn forefindes der betydelige Strækninger, hvor der allerede er eller vil kunne aabnes Grusgrave. Amtsraadets Repræsentant har fremhævet, at der i vidt Omkreds ikke vil kunne skaffes Grus og lign. fra andre Steder end dem, som Fredningsbegæringen omfatter, saaledes at et Forbud mod Salg af Grus fra Fredningsomraadet vil være til betydelig Ulempe for Egnens Befolkning. Endvidere finder Nævnet, at selv om de Erstatningspaastande, som under Sagen er nedlagte af Lodsejerne, saafremt Forbudet mod Salg af Grus og andre Materialer og mod Aabning af nye Grusgrave udstedes, i de fleste Tilfælde er urimelig høje, vil en Fredning af "Lille Kulsbjerg" og Partiet Syd for "Store Kulsbjerg" dog medføre en meget betydelig Bekostning for det Offentlige.

Da en Fredning af disse <sup>2/</sup>Lokaliteter saaledes vil medføre dels Ulempe for Befolkningen dels betydelig Bekostning for det Offentlige, finder Nævnet det betænkeligt at gaa med til en Fredning af "Lille Kulsbjerg" og af Arealet i Kalvehave Sogn Syd for "Store Kulsbjerg", og saadan Fredning vil derfor ikke være at foretage.

Derimod finder Nævnet, at "Mellemste Kulsbjerg" og "Store Kulsbjerg" og Arealet herimellem vil være at frede, dog at Fredningens Indhold bliver følgende: Det fredede Areal maa ikke bebygges, og der maa ikke anbringes Lysmaster, Telefonpæle eller andet, som kan virke skæmmende eller hindre Udsigten. Fjernelse af Jord, Grus, Sten og lignende Materialer maa ikke finde Sted. Hønkøstning af Affald er ikke tilladt. "Mellemste Kulsbjerg" maa være beplantet med Træer og Buske, og det Areal af "Store Kulsbjerg", som nu er beplantet med Træer og Buske, maa ogsaa i Fremtiden være beplantet paa samme Maade. I Arealet mellem "Store Kulsbjerg"

og "Mellemsø Kulsbjerg" maa der gro Buske og graves Tørv, ligesom dette Areal og "Store Kulsbjerg" maa dyrkes som Landbrugsjord. Matr.Nr. 13 Tolstrup maa have Hønsesgaard paa dennes nuværende Plads. Iøvrigt maa det fredede Areal ikke replantes med Træer og Buske. Almenheden har Adgang til "Store Kulsbjerg"s Top ad den nu benyttede Sti og maa paa "Store Kulsbjerg"s Top kun færdes paa det Omraade, som tilhører Gradmålingen, og som naer 5 Alen til alle Sider af det Gradmålingen tilhørende Græntpostement, hvilket Omraade ingen- sinde maa pløjes, graves eller tilsaas, jfr. Deklaration, tinglyst 12.Juli 1893. Iøvrigt har Almenheden ikke Adgang til det fredede Omraade. Den fornævnte Sti begynder ved den offentlige Vej, som løber Vest for Kulsbjergene, og Stien gaar i sin Begyndelse paa Skelvolden mellem Niels Peter Petersens Ejendom Matr.Nr. 23, 25a og 25c Kalvehave Overdrev, Kalvehave Sogn, paa den ene Side og Jens Peter Rasmussens Ejendom Matr.Nr. 13 Tolstrup By, Øster Egesborg Sogn, og Erhard Apels Ejendom Matr.Nr. 9a, 9b m.fl. Tolstrup By, Øster Egesborg Sogn, paa den anden Side og derefter op til Toppen af "Store Kulsbjerg" alene paa sidstnævnte Ejendom. Fornøden Istandsættelse og Vedligeholdelse af Stien er Ejerne af de nævnte Ejendomme uvedkommende. Ved Nævnets Foranstaltning opsættes fornødne Skilte om Forbud mod Færdsel udenfor Stien og udenfor fornævnte 5 Alens Omraade paa "Store Kulsbjerg"s Top.- Det fredede Areal og Stien vil paa behørig Maade være at afsætte paa Matrikulkortet, og Fredningsbestemmelserne vil være at tinglyse paa de af Fredningen berørte Ejendomme med Prioritet forud for Pantegæld, saaledes at Paatale- retten tilkommer Fredningsnævnet for Præstø Amtsaadskreds.

Den saaledes fastsatte Fredning berører:

- 1) Gaardejer Erhard Apels Ejendom Matr.Nr. 9a m. fl. Tolstrup By, Øster Egesborg Sogn,
- 2) Parcelhist Jens Peter Rasmussens Ejendom Matr.Nr. 13 sammesteds, og
- 3) Parcelhist Niels Peter Petersens Ejendom Matr.Nr. 23, 25a, 25c Kalvehave Overdrev, Kalvehave Sogn.

Der vil være at tillægge disse Ejere Erstatning som følger:

ad 1. Gaardejer Erhard Apel har for en Fredning af det nævnte Om-

fang krævet en Erstatning af 600 Kr., og da Nævnet finder denne Erstatning passende, vil Beløbet være at tillægge ham.

ad 2. Parcellist Jens Peter Rasmussen er Ejer af den nederste Del af den sydvestlige Skraaning af "Mellemste Kulsbjerg" og Medejer af Skelvolden, hvorpaa Stien gaar. Han har gjort Krav paa en Erstatning af 150 Kr. i Tilfælde af, at Fredningen bliver af det foren fastsatte Indhold. Nævnet finder efter Omstændighederne, at 50 Kr. vil være en passende Erstatning, hvilket Beløb derfor vil være at tillægge ham.

ad 3. Parcellist Niels Peter Petersen har for sit Vedkommende frafaldet Erstatning i Anledning af Servituten om Stien, dog at han har forlangt 100 Kr., saafremt nogle i Volden liggende Kampesten ikke maas fjernes af ham. Nævnet finder, at det øverste Lag Sten i Skellet mellem hans og Erhard Apels Ejendomme vil kunne fjernes uden Skade for Stienlægget, hvorfor det tillædes ham i Forening med Apel at fjerne det øverste Lag Kampesten i Skelvolden mellem deres Ejendomme, om de maatte ønske det. Hvis Stenene ikke er fjernede inden 2 Maaneder, efterat Overfredningsnævnets Afgørelse i Henhold til Naturfredningslovens § 19 foreligger, mister de to Lodsejere Retten til Stenene. Herefter finder Nævnet, at der efter Omstændighederne ikke iøvrigt vil være at yde Parcellist Niels Peter Petersen Erstatning.

De tilkendte Erstatninger tilfalder Ejerne uden Afdrag til Panthaverne. Erstatningsbeløbene vil være at udrede af Statskassen og af Præstø Amtsfond, hver med Halvdelen."

Kendelsen er forlagt for Overfredningsnævnet i Henhold til Naturfredningslovens § 19, Stk. 3, hvorhos den er paasanket af Parcellist Jens Peter Rasmussen med Paastand om, at det ham tilkendte Erstatningsbeløb forhøjes til 150 Kr.

Overfredningsnævnet har den 24/9 1946 besigtiget Arealet. Det oplystes herunder, at Parcellist Jens Peter Rasmussen har afhændet sin Ejendom og nu bor i Vordingborg. Paa skriftlig Forespørgsel har han fastholdt Krævet om Erstatning paa 150 Kr., hvilket Beløb Overfredningsnævnet vil kunne godkende.

Da Overfredningsnævnet iøvrigt kan tiltræde den af Fredningsnævnet afsagte Kendelse, vil denne være at stædfæste med den

af det foranstaaende følgende Ændring. Indlæsning af...

Thi i Billethens mæde: Indlæsning af...


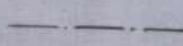
Den af Fredningsnævnet for Præstø Amtsradskreds den 1/12 1945 afsagte Kendelse vedrørende Fredning af "Store Kulsbjerge" og "Mellemstore Kulsbjerge" vil være at stadfæste med den af det foranstaaende følgende Ændring.

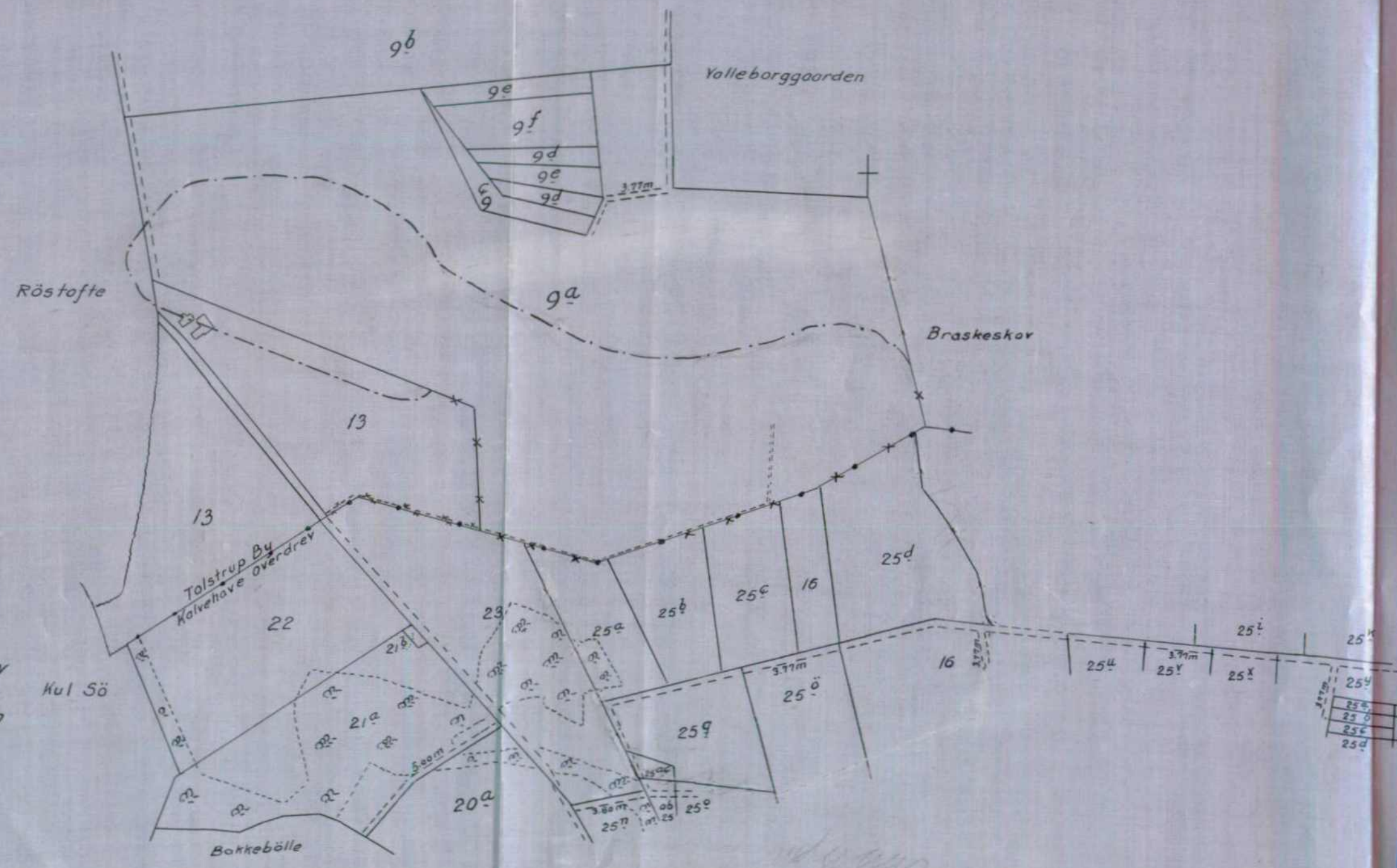
P.O.V. 55/1901  
Poul Andersen

[The following text is extremely faint and largely illegible due to low contrast and scan quality. It appears to be a detailed legal or administrative document, possibly a decree or a set of regulations, containing several paragraphs of text.]



Fredningsgrænser:

- sammenfaldende med Skæl 
- ikke sammenfaldende med Skæl 



Terræn af  
 Tolstrup By, Kolvehave Overdrev  
 Øster-Egesborg Sogn, Kolvehave Sogn  
 Baarse Herred  
 Præstø Amt

1:4000

udfærdiget i Maj 1947



Direktoratet for Matrikulsvæsenet

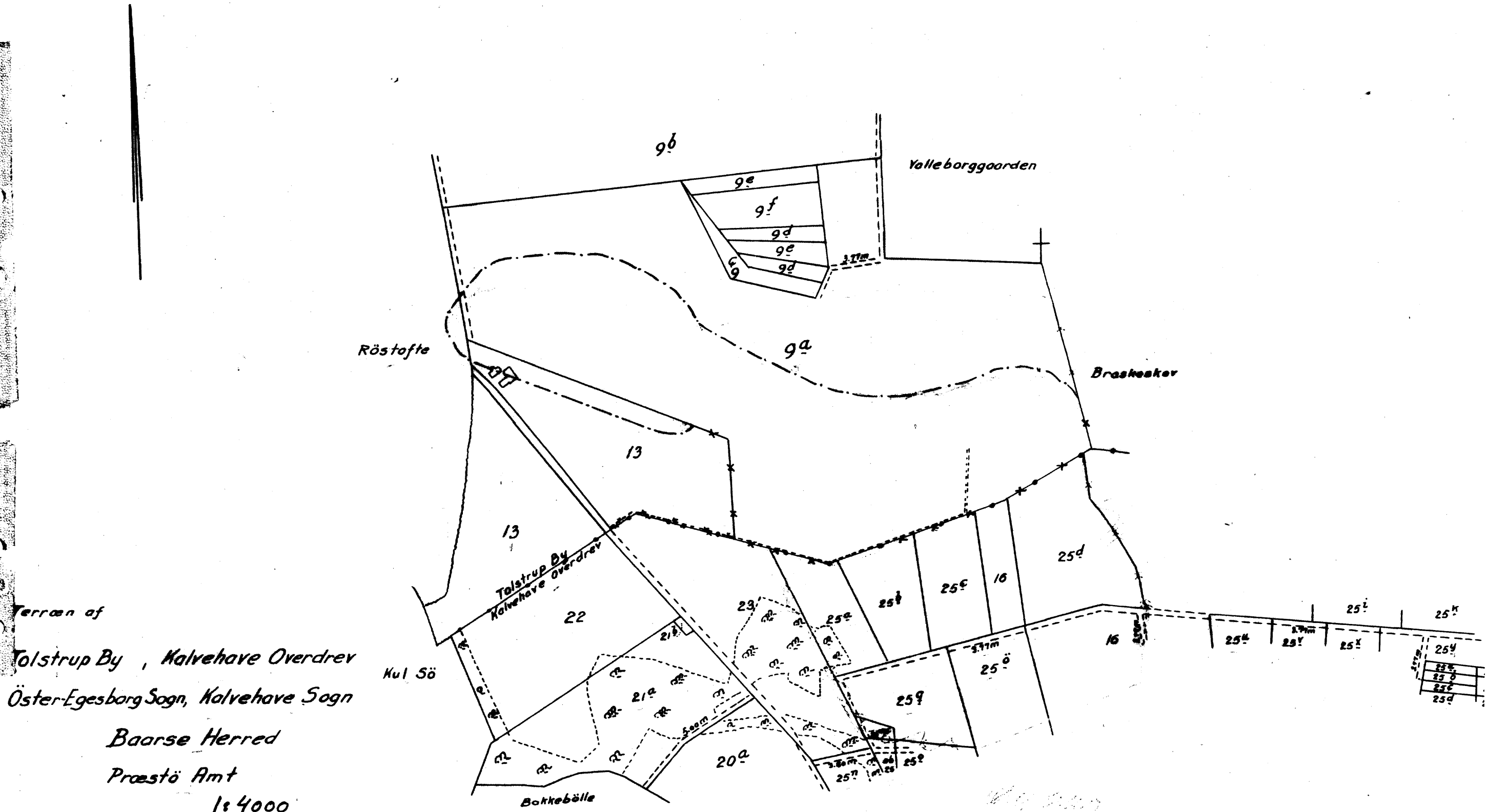
*Louise Brandt*  
 Dir.

*udgivet*

1947 27

Fredningsgrænser

sammenfaldende med Stet   
ikke sammenfaldende med Stet 



Terræn af  
Tolstrup By, Kalvehave Overdrev  
Øster-Egesborg Sogn, Kalvehave Sogn  
Baarse Herred  
Præstø Amt

1:4000

udfærdiget i Maj 1947  
Direktoratet for Matrikulsvæsenet

*Lindstrand*  
Pm.

14/4/57

FREDNINGSNÆVNET>

af

Forhandlingsprotokollen for Fredningsnævnet for  
Præstø Amtsraadskreds.

## K E N D E L S E

afsagt den 1. Decbr. 1945.

Ved Skrivelse af 13. December 1944 rejste Lærer Gregers Schmit af Næstved overfor Fredningsnævnet Spørgsmaalet om Fredning af Kulsbjerge i Sydsjælland. Nævnet rettede derefter Henvendelse til Danmarks Naturfredningsforening, som under 22. Marts 1945 begærede Fredningssag rejst, saaledes at den nærmere Afgrænsning af det fredede Område skete paa et Aastedsmøde. Nævnet har endvidere rettet Henvendelse til Naturfredningsraadet, som under 7. September 1945 i det væsentlige har tiltraadt Danmarks Naturfredningsforenings Begæring og stillet et nærmere bestemt Forslag med Hensyn til Fredningens Område og Indhold.

Danmarks Naturfredningsforenings naturvidenskabelige Udvalg har i en Erklæring af 12. Februar 1945 (Sagens Bilag E) fremhævet Bækkepartiets Betydning i geologisk og geomorfologisk Henseende som en Israndsdannelse, der skyldes en af de alleryngste Isstrømme i Istiden kort før Indlandsisen helt smeltede bort fra Danmark, og Områdets heraf følgende videnskabelige og undervisningsmæssige Værdi, som gør det ønskeligt, at der bevares fri Udsigt. Udvalget nævner endvidere, at Kulsbjerge i det hele taget fremtræder i stærk landskabelig Mod-sætning til de omgivende Omraader, udover hvilke der fra disse Bækker er en storslaaet og instruktiv Udsigt, som ogsaa gerne for Fremtiden skulde sikres for Offentligheden.

Naturfredningsraadet har i sin fornævnte Skrivelse af 7. September 1945 udtalt, at det saavel af videnskabelige (geologiske) som af æstetiske Grunde vil finde det særdeles vigtigt at frede dette storstiledede Udsigtspunkt, hvis Mage næppe findes i Sydsjælland.

Det bemærkes, at "Store Kulsbjerg" er 107 m højt.

Møder med de i Fredningen interesserede er afholdt den 5. November 1945 og den 19. s. M.

Danmarks Naturfredningsforenings og Naturfredningsraadets endelige Begæring gaar ud paa Fredning af "Mellemste Kulsbjerg" og

"Store Kulsbjerg" og det mellem disse liggende Areal, alt beliggende i Øster Egesborg Sogn, samt af et Syd for "Store Kulsbjerg" i Kalvehave Sogn liggende Areal. De nævnte, i de to Sogne beliggende Arealer er indtegnede paa et i Sagen som Bilag 8 fremlagt Generalstabskort M.4127, saaledes at Arealerne er afgrænsede med Grønt, dog at den nordlige Grænse delvis er betegnet med en rød Streg.

Danmarks Naturfredningsforening har endvidere begært "Lille Kulsbjerg" i Øster Egesborg Sogn fredet, medens Naturfredningsraadet ikke har fremsat saadan Begæring.

Fredningen begæres foretaget saaledes, at der udstedes Forbud mod Bebyggelse, Beplantning, Fjernelse af Materialer af enhver Art, Anbringelse af noget, der kan virke skæmmende eller hindre Udsigten, og Henkastning af Affald. Med Hensyn til "Mellemste Kulsbjerg", som det væsentlige er skovbevokset, begæres tillige, at Genbeplantning ikke maa ske, efterhaanden som den nu eksisterende Skov afdrives. Endvidere gaar Begæringen ud paa, at de Grusgrave, der nu forefindes visse Steder indenfor det Omraade, som ønskes fredes, fremtidig kun maa udnyttes til vedkommende Ejendoms eget Behov, og at nye Grusgrave ikke maa aabnes. Der begæres kun Adgang for Offentligheden til "Store Kulsbjerg", saaledes at Adgangen hertil sker ad den nu benyttede Sti.

Nævnet maa give Rekvirenterne Medhold i, at det Omraade, som begæres fredet, i det hele fremtræder i stærk landskabelig Modsetning til den omgivende Egn, at der fra Omraadets Bakker er en storlaet Udsigt, og at der navnlig fra "Store Kulsbjerg" er en Udsigt, hvis Mage næppe findes i Sydsjælland, samt at Omraadet maa antages at have stor Betydning i geologisk-videnskabelig Henseende. Nævnet maa derfor i og for sig finde det ønskeligt, at hele Omraadet fredes som begært. Men af nedennævnte Grunde mener Nævnet det dog nødvendigt at begrænse Fredningen.

I "Lille Kulsbjerg" og i det Syd for "Store Kulsbjerg" beliggende Areal i Kalvehave Sogn forefindes der betydelige Strækninger, hvor der allerede er eller vil kunne aabnes Grusgrave. Amsraadets Repræsentant har fremhævet, at der i vid Omkreds ikke vil kunne skaffes Grus og lign. fra andre Steder end dem, som Fredningsbegæringen omfatter, saaledes at et Forbud mod Sælg af Grus fra Fredningsomraadet vil være til betydelig Ulempe for Egnens Befolkning. Endvidere finder Nævnet, at selv om de Erstatningspaastande, som under Sagen er nedlagt af

Lodsejerne, saafremt Forbudet mod Salg af Grus og andre Materialer og mod Aabning af nye Grusgrave udstedes, i de fleste Tilfælde er urimelig høje, vil en Fredning af "Lille Kulsbjerg" og Partiet Syd for "Store Kulsbjerg" dog medføre en meget betydelig Bekostning for det Offentlige.

Da en Fredning af disse to Lokalteter saaledes vil medføre dels Ulempe for Befolkningen dels betydelig Bekostning for det Offentlige, finder Nævnet det betænkeligt at gaa med til en Fredning af "Lille Kulsbjerg" og af Arealet i Kalvehave Sogn for "Store Kulsbjerg", og saadan Fredning vil derfor ikke være at foretage.

Derimod finder Nævnet, at "Mellemste Kulsbjerg" og "Store Kulsbjerg" og Arealet herimellem vil være at frede, dog at Fredningens Indhold bliver følgende: Det fredede Areal maa ikke bebygges, og der maa ikke anbringes Lysmaster, Telefonpæle eller andet, som kan virke skæmmende eller hindre Udsigten. Fjernelse af Jord, Grus, Sten og lignende Materialer maa ikke finde Sted. Henkastning af Affald er ikke tilladt. "Mellemste Kulsbjerg" maa være beplantet med Træer og Buske, og det Areal af "Store Kulsbjerg", som nu er beplantet med Træer og Buske, maa ogsaa i Fremtiden være beplantet paa samme Måde. I Arealet mellem "Store Kulsbjerg" og "Mellemste Kulsbjerg" maa der gro Buske og graves Tørv, ligesom dette Areal og "Store Kulsbjerg" maa dyrkes som Landbrugsjord. Matr.Nr.13 Tolstrup maa have Hønsesgaard paa dennes nuværende Plæds. Iøvrigt maa det fredede Areal ikke beplantes med Træer og Buske. Almenheden har Adgang til "Store Kulsbjerg" Top ad den nu benyttede Sti og maa paa "Store Kulsbjerg"s Top kun færdes paa det Omraade, som tilhører Gradmaalingen, og som naaer 5 Alen til alle Sider af det Gradmaalingen tilhørende Granitpostament, hvilket Omraade ingensinde maa pløjes, graves eller tilsaaes, jfr. Deklaration, tinglyst 12.Juli 1893. Iøvrigt har Almenheden ikke Adgang til det fredede Omraade. Den fornævnte Sti begynder ved den offentlige Vej, som løber vest for Kulsbjergene, og Stien gaar i sin Begyndelse paa Skelvolden mellem Niels Peter Petersens Ejendom Matr. Nr.23, 25a og 25c Kalvehave Overdrev, Kalvehave Sogn, paa den ene Side og Jens Peter Rasmussens Ejendom Matr.Nr.13 Tolstrup By, Øster Egesborg Sogn, og Erhard Apels Ejendom Matr.Nr.9a, 9b m.fl. Tolstrup By, Øster Egesborg Sogn, paa den anden Side og derefter op til Toppen af "Store Kulsbjerg" alene paa sidstnævnte Ejendom. Fornøden Istandsættelse og Vedligeholdelse af Stien er Ejerne af de nævnte Ejendomme uvedkommende

Ved Nævnets Foranstaltning opsættes fornødne Skilte om Forbud mod Færdsel udenfor Stien og udenfor fornævnte 5 Alens Omraade paa "Store Kulsbjerg"s Top.- Det fredede Areal og Stien vil paa behørig Maade være at afsætte paa Matrikulskortet, og Fredningsbestemmelserne vil være at tinglyse paa de af Fredningen berørte Ejendomme med Prioritet forud for Pantegæld, saaledes at Paataleretten tilkommer Fredningsnævnet for Præstø Amtsradsreds.

Den saaledes fastsatte Fredning berører:

- 1) Gaardejer Erhard Apels Ejendom Matr.Nr.9a m.fl. Tolstrup By, Øster Egesborg Sogn,
- 2) Parcellist Jens Peter Rasmussens Ejendom Matr.Nr.13 smst., og
- 3) Parcellist Niels Peter Petersens Ejendom Matr.Nr.23, 25a, 25c Kalvehave Overdrev, Kalvehave Sogn.

Der vil være at tillægge disse Ejere Erstatning som følger:

ad 1. Gaardejer Erhard Apel har for en Fredning af det nævnte Omf. krævet en Erstatning af 600 Kr., og da Nævnet finder denne Erstatning passende, vil Beløbet være at tillægge ham.

ad 2. Parcellist Jens Peter Rasmussen er Ejer af den nederste Del af den sydvestlige Skraaning af "Mellemste Kulsbjerg" og Medejer af Skelvolden, hvorpaa Stien gaar. Han har gjort Krav paa en Erstatning af 150 Kr. i Tilfælde af, at Fredningen bliver af det foran fastsatte Indhold. Nævnet finder efter Omstændighederne, at 50 Kr. vil være en passende Erstatning, hvilket Beløb derfor vil være at tillægge ham.

ad 3. Parcellist Niels Peter Petersen har for sit Vedkommende frafaldet Erstatning i Anledning af Servituten om Stien, dog at han har forlangt 100 Kr., saafremt nogle i Volden liggende Kampesten ikke maa fjernes af ham. Nævnet finder, at det øverste Lag Sten i Skellet mellem hans og Erhard Apels Ejendomme vil kunne fjernes uden Skade for Stianlægget, hvorfor det tillades ham i Forening med Apel at fjerne det øverste Lag Kampesten i Skelvolden mellem deres Ejendomme, om de maatte ønske det. Hvis Stenene ikke er fjernede inden 2 Maaneder, efter at Overfredningsnævnets Afgørelse i Henhold til Naturfredningslovens § 19 foreligger, mister de to Lodsejere Retten til Stenene. Herefter finder Nævnet, at der efter Omstændighederne ikke iøvrigt vil være at yde Parcellist Niels Peter Petersen Erstatning.

De tilkendte Erstatninger tilfalder Ejerne uden Afdrag til Pant- haverne. Erstatningsbeløbene vil være at udrede af Statskassen og af Præstø Amtsfond, hver med Halvdelen.

T h i b e s t e m m e s :

"Mellemste Kulsbjerg" og "Store Kulsbjerg" med mellemliggende Areal i Tolstrup, Øster Egesborg Sogn, fredes som foran bestemt.

Almenheden har Adgang til "Store Kulsbjerg" som ovenfor fastsat. Paataleretten med Hensyn til den paalagte Fredning tilkommer Fredningsnævnet for Præstø Amtsradsreds.

Der tillægges Gaardejer Erhard Apel af Kulsbjerggaard og Parcellist Jens Peter Rasmussen, Matr.Nr.13 Tolstrup, i Erstatning henholdsvis 600 Kr. og 50 Kr., hvilke Beløb udredes af Statskassen og Præstø Amtsfond hver med Halvdelen.

Hay-Schmidt    A.P.Hansen    Chr.Johansen    K.G.Knuth

.....

DISPENSATIONER>

**Afgørelser – Reg. nr.: 01007.00**

**Dispensationer i perioden: 30-03-1954**



U D S K R I F T

af

OVERFREDNINGSNÆVNETS KENDELSESPROTOKOL.

År 1954, den 30.marts afsagde overfredningsnævnet på grundlag af mundtlig og skriftlig votering følgende

t i l l æ g s k e n d e l s e

til overfredningsnævnets kendelse af 29.januar 1947 vedrørende fredning af "Store Kulsbjerge" og "Mellemstore Kulsbjerge" i Præstø amt.

I fredningskendelsen hedder det bl.a.

"Det fredede areal må ikke bebygges, og der må ikke anbringes lysmaster, telefonpæle eller andet, som kan virke skæmmende eller hindre udsigten. Fjernelse af jord, grus, sten og lign. materialer må ikke finde sted. Henkastning af affald er ikke tilladt. .... Almenheden har adgang til "Store Kulsbjerg"<sup>S</sup> top ad den nu benyttede sti og må på "Store Kulsbjerg"<sup>S</sup> top kun færdes på et område, som tilhører gradmålingen, og som når 5 alen til alle sider af det gradmålingen tilhørende granitpostament, hvilket område ingensinde må pløj-  
es, graves eller tilsås, jfr. deklARATION, tinglyst 12.juli 1893. Iøvrigt har almenheden ikke adgang til det fredede område."

Forsvarets bygningstjenestes nordsjællandske bygningsdistrikt har i skrivelse af 9.september 1953 med tilhørende situationsplan til fredningsnævnet for Præstø amt ansøgt om tilladelse til at anbringe et fletværkshegn og antennemaster m.v. på et nærmere angivet areal af "Store Kulsbjerge", som tænkes erhvervet til brug for en varslingsstation.

I anledning af dette andragende har fredningsnævnet den 24. oktober 1953 foretaget en besigtigelse sammen med oberstløjtnant Rich. Nielsen, der mødte for bygningsdistriktet. Det hedder herom i en skrivelse af 26.oktober 1953 fra fredningsnævnet til overfredningsnævnet:

"Oberstløjtnanten oplyste, at anlægget ikke berører selve toppen af St. Kulsbjerg. Anlægget kommer til at bestå af en i jorden skjult bunker og formentlig kun een radiomast af ca. 25 m højde (gittermast), som bliver placeret på samme sted som den midterste af de på tegningen viste master.

Forsvaret agter at erhverve det på tegningen viste areal,

hvis størrelse er ca. 2 ha. Arealet vil blive indhegnet med et fletværkshegn af ståltråd af højde 2,5 m. Det øverste af hegnet vil ligge under synslinien på det sted, hvor postamentet er anlagt, og hvilket sted altså ikke berøres af anlægget. Flyvekommandoen har ved forskellige forsøg undersøgt, hvorvidt anlægget kunne anbringes udenfor det fredede område, men det har vist sig ugørligt.

De mødte blev gjort bekendt med Danmarks naturfredningsforenings skrivelse af 23. oktober 1953.

Nævnet vedtog at indstille til overfredningsnævnet, at da det pågældende anlæg efter det oplyste nødvendigvis måtte anbringes på fredet område af Store Kulsbjerg, men dog udenfor selve Store Kulsbjergs top, hvor det i kendelsen af 29. januar 1947 omhandlede stenpostament er anbragt, og hvortil almenheden vedbliver at få adgang som hidtil, vil fredningsnævnet ikke for sit vedkommende modsætte sig, at andragendet bevilges."

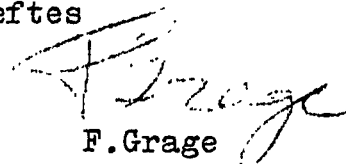
Overfredningsnævnet har den 7. november 1953 drøftet sagen og herunder forhandlet med repræsentanter for bygningsdistriktet.

Et flertal af overfredningsnævnet finder herefter, at der bør gives adgang til udførelse af det ommeldte anlæg. Overfredningsnævnets fornævnte kendelse af 29. januar 1947 vil være at ændre i overensstemmelse hermed. Foran nævnte situationsplan er vedhæftet nærværende kendelse og betegnet med nr. Pr.105.

T h i b e s t e m m e s :

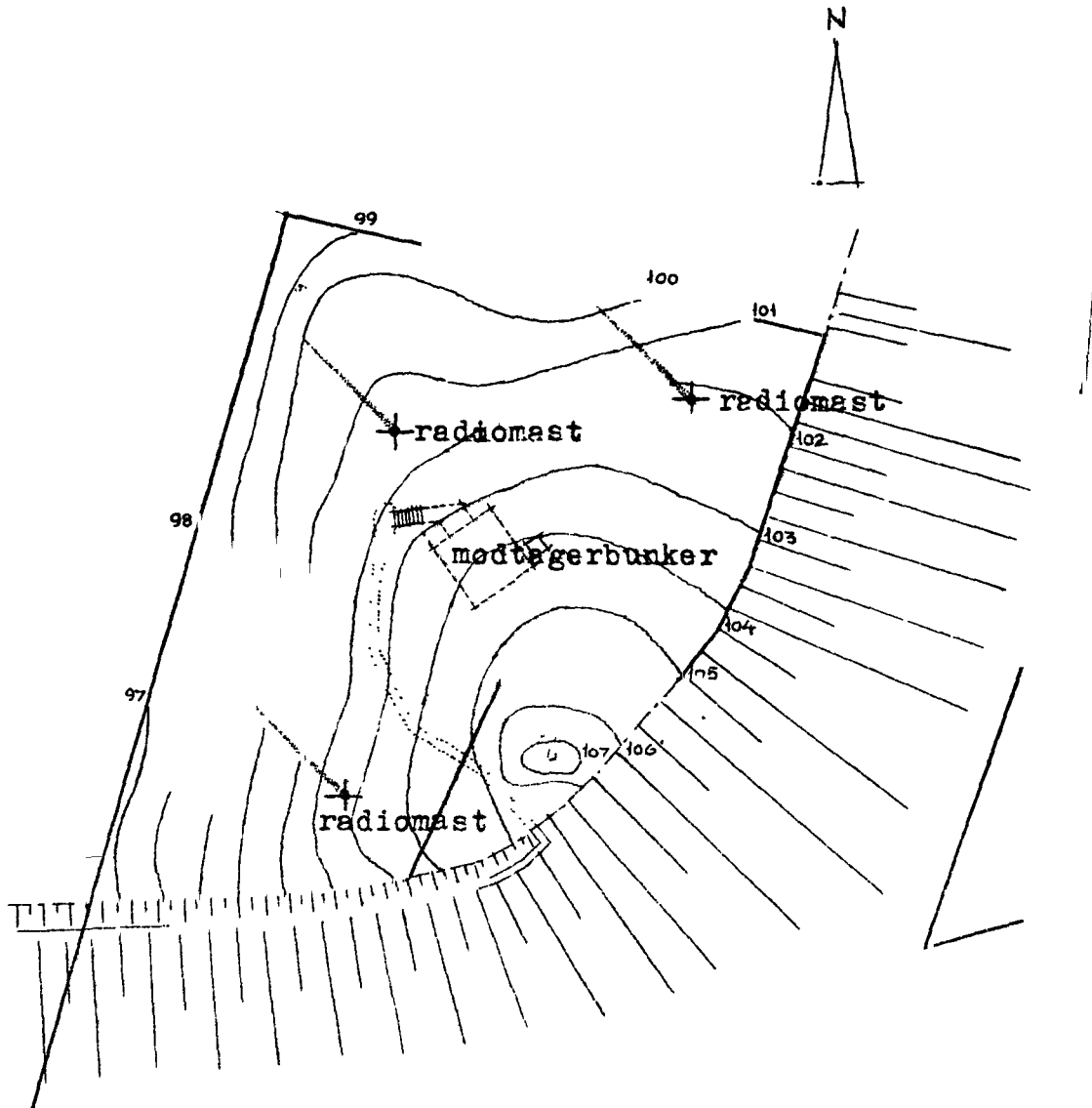
Overfredningsnævnets kendelse af 29. januar 1947 vedrørende fredning af "Store Kulsbjerge" og "Mellemstore Kulsbjerge" i Præstø amt skal ikke være til hinder for, at Forsvarets bygningstjenestes nordsjællandske bygningsdistrikt udfører det omhandlede anlæg i overensstemmelse med de derom i fredningsnævnets ovennævnte skrivelse af 26. oktober 1953 meddelte oplysninger.

Udskriftens rigtighed  
bekræftes



F. Grage

overfredningsnævnets sekretær



N.F.K. - Pr. 105

FORSVARETS BYGNINGSTJENESTE - NORDSJÆLLANDSKT BYGNINGSDISTRIKT

FREDERIKSBOLMS KANAL 30, TELEFON C. 15022 - FLYVESTATION VÆRLØSE, BYGN. 64, TELEFON PALMERUP 225, LOK. 50

ETABLISSEMENT NR.

ETABLISSEMENT

TEGNING NR.

BYGNINGS NR.

G. C. I. - STATIONER  
"Skovhuse"

K 33.I/6

MATR. NR.

Udbygning af G.C.I.-stationer.  
Radiomodtagerstation.  
Situationsplan.

KØBENHAVN.10.6.53

*Arne Nielsen*  
ARKITECT

MAAL 1:1000

TEGNET

RETTEK.

*Kjell Nielsen*  
ØBERSTLÖJTNANT, DISTRIKTSCHEF