

Afgørelser – Reg. nr.: 00461.00

Fredningen vedrører: Skamlingsbanken

Domme

Taksationskommissionen

Naturklagenævnet

Overfredningsnævnet 07-12-1936

Fredningsnævnet 28-12-1935, 15-02-1935

Kendelser

Deklarationer

OVERFREDNINGSNÆVNET>

7/12-1936

U d s k r i f t

af

OVERFREDNINGSNÆVNETS KENDELSESPROTOKOL.

Aar 1936 den 7. December afsagde Overfredningsnævnet paa Grundlag af skriftlig og mundtlig Votering følgende

K e n d e l s e

i Sagen 212/1935 vedrørende Fredning af Dele af Skamlingsbanken og Arealer omkring denne.

De af Fredningsnævnet for Vejle Amtsradsreds den 15. Februar og 28. December afsagte Kendelser er forelagt Overfredningsnævnet i Medfør af Naturfredningslovens § 16.

Kendelsen af 15. Februar 1935 er derhos indanket af Ejeren af Matr. Nr. 8 a Grønninghoved, Vejstrup Sogn, Gaardejer Laur. Højsager og Ejerinden af Matr. Nr. 34 a sammesteds, Enkefru Marie Tingleff, og Kendelsen af 28. December 1935 af Ejeren af Matr. Nr. 20 a Binderup, Bjært Sogn, Gaardejer Flensburg.

Overfredningsnævnet har den 2. Juli 1936 besigtiget de af Kendelserne omfattede Arealer og forhandlet med de interesserede Parter.

Forsaavidt angaar Fredningsnævnets Kendelse af 28. December 1935 opnaaede man en mindelig Ordning med Gaardejer Flensburg saaledes at Kendelsen stadfæstes, dog at det forbydes at medføre løse Hunde paa den Del af det fredede Areal, som tilhører Gaardejer Flensburg.

Med Hensyn til Fredningsnævnets Kendelse af 15. Februar 1935 modtog Enkefru Marie Tingleff et af Overfredningsnævnet fremsat Tilbud om Forhøjelse af den hende tilkendte Erstatning til 1.500 Kr.

Da der ikke kunne opnåes Enighed med Gaardejer Laur. Højsager angaaende den ham tilfældende Erstatning, har Sagen for dennes Vedkommende været forelagt den i Henhold til Lov Nr. 523 af 15. December 1922 nedsatte Taksationskommission, som ved et den 28. September 1936 afholdt Møde har ansat den ommeldte Erstatning til 1.100 Kr., foruden Renter i Overensstemmelse med Fredningsnævnets Kendelse.

Overfor Overfredningsnævnet har en Panthaver i Gaardejer Højsagers Ejendom, Jydsk Land-Hypotekforening, som, skønt tilsagt til Taksationskommissionens Møde, ikke var mødt, nedlagt Paastand om, at det nævnte Erstatningsbeløb indbetales til Hypotekforeningen eller forudprioriteret Panthaver til Afdrag paa Debtors Skyld; men denne Paastand giver efter det foreliggende ikke Overfredningsnævnet Anledning til at ændre Fredningsnævnets Bestemmelse, hvorefter Erstatningens fulde Beløb vil være at tillægge Ejeren.

Da Overfredningsnævnet i Betragtning af Skamlingsbankens Skønhed og historiske Betydning anser det for ønskeligt, at hele det af Fredningsnævnets Kendelse omfattede Omraade undergives Fredning, uanset den af Taksationskommissionen fastsatte meget betydelige Erstatning, kan man efter Omstændighederne tiltræde den saaledes stedfundne Forhøjelse.

T h i b e s t e m m e s :

De af Fredningsnævnet for Vejle Amtsrædskreds den 15. Februar og 28. December 1935 afsagte Kendelser stadfæstes med de forønnævnte Ændringer.

P.O.V.

Fredrik VPetersen

(sign.)

FREDNINGSNÆVNET >

U d s k r i f t
af
Forhandlingsprotokollen for Fredningsnævnet for Vejle Amt.

K e n d e l s e
afsagt 28. December 1935

Ved Nævnets Kendelse af 15. Februar d.A. angaaende de Fredninger paa og ved Skamlingsbanken blev Spørgsmaalet om Fredning af den Thomas Christian Flensburg tilhørende Ejendom Matr.Nr. 20a Binderup, Bjært Sogn, udsat til senere Behandling i Forbindelse med Spørgsmaalet om yderligere Fredninger paa Skamlingsaaesen, hvorefter Begæring bebudedes at ville fremkomme. Saadan Begæring indgaves derefter den 15. August d.A. fra Naturfredningskomiteen og Turistforeningen i Kolding, og denne nye Begæring blev derefter af Nævnet behandlet i Møder den 27. September og 18. Oktober d.A.

Foruden Fredningerne paa Skamlingsaaesen omfatter denne nye Begæring tillige Fredning af et Areal af Matr.Nr. 3a Grønninghoved By, Vejstrup Sogn, en ved en nyanlagt Vej liggende Bakke, kaldet "Spidsbjerg". Denne Fredning har ingen, hverken ydre eller indre Forbindelse med Sagen om Skamlingsaaesen, og Nævnets Flertal (Formanden og det af Amsraadet valgte faste Medlem) kan ikke finde, at Fredning af denne isolerede lille Bakke har nogen saadan selvstændig Betydning udover en rent lokal og begrænset Interesse, at der er tilstrækkelig Grund til her at foretage Fredning efter Naturfredningslovens Regler. Med Hensyn til denne Bakke kan Nævnet derfor ikke efterkomme den fremsatte Begæring om Fredning, men maa have den efter det lokale Nævnsmedlems Mening paa Egnen værende Interesse for Bakkens Bevarelse i dens nuværende Tilstand henvist til at søge dette gennemført ad privat Vej. Det lokale Nævnsmedlem for Vejstrup Sogn kan ikke tiltræde dette, men maa ønske Bakken fredet efter Naturfredningsloven som begært.

Med Hensyn til Skamlingsaaesen drejer det sig - foruden det udskudte Spørgsmaal om Flensburgs Bakke, Matr.Nr. 20a Binderup, Bjært Sogn - efter den nye Begæring, saaledes som denne under Forhandlingen med ^{Nævnet} er begrænset, idet Matr.Nr. 7c Binderup er udgaaet, om 2,42 ha af Matr.Nr. 3a Binderup, 6,12 ha af Matr.Nr. 5a smstds. samt 1,43 ha af Matr.Nr. 33a Grønninghoved, Vejstrup Sogn, af hvilke Arealer de to førstnævnte ligger i Fortsættelse af Flensburgs Bakke, Nord for denne, medens sidstnævnte ligger umiddelbart Vest for selve Skamlingsbanken.

1. Hvad nu først Flensburgs Bakke angaar er under Forhandlingen den oprindelige Begæring paa Nævnets Foranledning indskrænket til alene at angaa solve Bakken, et Areal paa 4,49 ha som nærmere angivet

paa Kortet Bilag XVII. For dette Areal Vedkommende gaar Begæringen ud paa, at dette "ejendommelige, ubeplantede, udyrkede Bakkeparti, som bortset fra, at der vel engang før vor Levetid har groet Lyng, endnu henligger saaledes som det i Tidernes Morgen dannedes ved Isbræens Rand", skal bevares i sin nuværende Naturtilstand" uberørt af Menneskehænder", saaledes at der ikke maa ske Bebyggelse m.v. som i Kendelsen af 15'Februar d.A. fastsat og ej heller Beplantning af nogen Art, Dyrkning, Gravning eller andet. Endvidere ønskes sikret for Almenheden fri Adgang til Arealet, saaledes som den nuværende Ejer hidtil har tilstedt. Ejeren Flensburg har protesteret mod overhovedet at faa lagt nogen Servitut paa Ejendommen, men har ikke ønsket at udtale sig om Enkeltheder i Servituten. Dog har han fremhævet, at forsaavidt Foreninger eller andre erholder Tilladelse til Ophold, Afholdelse af Møder, Øvelser og deslige paa Terrænet, ønsker han i hvert Fald ikke hindret, at der herunder kan rejses Talerstol, Flagstænger og deslige. I Tilfælde af Paalæggelse af Fredningsservitut helt eller delvis har han forlangt Erstatning; men han har ikke ønsket i denne Henseende at forlange noget bestemt Beløb.

Ved Behandlingen af hele Sagen, saavel den ved Nævnets Kendelse af 15. Februar d.A. afgjorte Del af Sagen som den nu foreliggende Fortsættelse deraf, har Nævnet haft for Øje dels at bevare fredet for Udælæggelse et større samlet Areal af dette Sydjyllands højeste Punkt, med Arealets egen ejendommelige Naturkarakter og med den skønne vide Udsigt baade ud over Vandet og ind over Landet, dels at sikre Almenheden en passende Adgang dertil, og Nævnet maa finde, at begge de nævnte Formaal er af saa stor Betydning for Almenheden - det drejer sig om et Sted, hvor navnlig hele Sommeren igennem et meget stort Antal Mennesker søger hen, baade fra fjern og fra nær-, at Sagen bør føres igennem, selvom den er forbunden med ikke ubetydelig Bekæmpelse. Ved Kendelsen af 15'Februar d.A. fandtes der ikke Anledning til at træffe særlige Bestemmelser om Færdselsret, idet den Del af Arealet, hvor saadant vilde have Betydning - selve Skamlingsbanken i snævrere Betydning - allerede nu henligger som offentlig Traktørsted, tilhørende Skamlingsbankeselskabet.

Anderledes staar Sagen imidlertid med Hensyn til Flensburgs Bakke. For dennes Vedkommende er der Spørgsmaal baade om Bevarings- og om Færdselsservitut. Hvad Bevaringsspørgsmaalet angaar kan Nævnet ganske tiltræde den fremsatte Begæring fra Naturfredningskomiteen og Turistforeningen i Kolding. Men Nævnet maa ogsaa ønske saavidt gørligt at sikre Almenheden for Fremtiden den samme frie Adgang til og Opholdsret paa denne Bakke, som hidtil har været tilstedt af Ejeren. Denne Adgang har imidlertid som af Ejeren fremhævet, i stort Omfang været benyttet af Foreninger og andre til Møder m.m., og denne Adgang saa Nævnet gerne bevaret, idet Erfaringen har vist, at der er Trang dertil. Herved maa dog allerede af almindelige Ordenshensyn gøres en Begrænsning for at undgaa, at flere saadanne Møder skulde blive berammet til samtidig Afholdelse, og Nævnet mener derfor at maatte betinge

saadan Afholdelse af egentlige Møder af Foreninger eller andre (Foredrag, Forhandlinger, Øvelser, Opvisninger o.s.v.) af Ejeren forudgaaende Tilladelse, idet den fornødne Orden ikke paa anden Maade ses at kunne opnaas, Nævnet forventer, at Ejeren i Almenhedens Interesse ogsaa fremtidig vil stille sig ligesaa imødekommende og forstaaende som hidtil. Naar der saaledes afholdes Møder o.desl. kan Nævnet tiltræde det af Ejeren anførte om Adgang til i saadanne Tilfælde at rejse Talerstole m.m.

Den Erstatning, som kan tilkomme Ejeren for Paalæg af den anførte Bevarings- og Færdselsservitut, finder Nævnet efter samtlige Forhold at kunne bestemme til 7000 Kr., hvorved Hensyn navnlig er taget dels til den varige Nedgang i Ejeren af ham oplyste Indtægt ved Udleje til Græsning af Kreaturer paa Arealet, dels til, at Arealet ligger midt inde paa Ejendommen, saaledes at denne derved deles i to adskilte Stykker, dels endelig til, at Ejeren naturlig kan ønske at hegne dette Areal fra sin øvrige Jord.

2. Skælingsløsen fortsætter sig Nord for Flensburgs Bakke, og den vide Udsigt fra denne Bakke - som Aar efter Aar glæder et stort Antal Mennesker - bør bevares uskæmmet og uhammet. Forat opnaa dette maa der paa Arealer af Matr.Nr. 3a Binderup, Bjært Sogn, (Ejer: Johannes Hansen Bøgh) og af Matr.Nr. 5a smstds. (Ejer: Christian Thomsen Andersen), hvilke Arealer, henholdsvis 2,42 ha og 6,12 ha, er nærmere angivne paa Kortet Bilag XVII, lægges de fornødne Servituter. I saa Henseende har Ejeren af Matr.Nr. 3a (Bøgh) erklæret, at han tidligere har paatænkt og stadig paatænker eventuelt at bygge sig et Sommerhus paa Bakken og i Forbindelse dermed foretage nogen Plantning. Endvidere har han ønsket at forbeholde sig Ret til fri Udnyttelse af det i Bakken værende store Lag Sand, som han allerede nu udnytter, og dette vil sandsynligvis medføre hele Bakkens Afgravning og i Forbindelse dermed Opførelse paa Arealet af en Cementfabrik. Han har ikke villet indgaa paa nogen Fredning, men har ønsket at forbeholde sig fuld Handlefrihed, og i hvert Fald har han krævet Erstatning. Tilsvarende Erklæring er afgivet af Ejeren af Matr.Nr. 5a (Andersen).

Nævnet har intet imod, at de har omhandlede Arealer afgraves, idet Formaalet alene er Udsigtens Bevaring, og skulde der ved saadan Afgravning blive Spørgsmaal om Opførelse af Cementfabriker paa Arealerne, kan Nævnet ogsaa gaa med hertil - det vil jo ikke dreje sig om noget stedsevarende - under Forudsætning af, at de eventuelle Fabrikers Anbringelse, hvilket ifølge Sagens Natur næppe kan tænkes paa selve Bakketoppene, sker efter Nævnets Godkendelse. Med samme Vilkaar kan Nævnet ogsaa gaa med til eventuel Opførelse af Sommerhuse for Ejerne paa disse Arealer, medens Fredningsservituten iøvrigt maatte have samme Indhold som ved Nævnets Kendelse af 15 Februar d.A. fastsat.

overfor en saadan paa Møderne omhandlet Fredningssservitut har Bogh forlangt en Erstatning af ialt 1400 Kr., og Andersen en Erstatning af ialt 3000 Kr. Nævnet maa imidlertid finde, at disse Erstatningsbeløb overstiger det passende og rimelige, og Nævnet skønner, at Erstatningerne passende kan ansættes til 600 Kr. til Bogh og 1400 Kr. til Andersen, hvilket skønnes at svare til den ved Servitutens Paalæg skete Værdiforringelse af de paagældende samlede Ejendomme.

3. Umiddelbart Vest for den egentlige Skamlingsbanke, Matr. Nr. 35 Grønninghoved, Vejstrup Sogn, ligger Matr.Nr. 33a smstds. (Ejer: Enkefru Marie Tingløff som hensiddende i uskiftet Bo efter den indtegnede Ejer Nikolaj (Hansen) Tingleff. Paa Kortet Bilag XVII er angivet et Bakkeareal paa 1,43 ha af dette Matr.Nr., som ved Bebyggelse eller høj Beplantning vilde kunne lukke for Udsigten mod Vest fra Toppen af Skamlingsbanken, og Nævnet er enigt med Naturfredningskomiteen og Turistforeningen i Kolding i, at dette bør undgaa. Ejeren har erklæret, at der nok vanskelig kunde være Tale om Bebyggelse, men at en økonomisk god Udnyttelse af den paagældende Bakke vil kunne tænkes at være Skovbeplantning, og skulde dette være udelukket, har han krævet en Erstatning af 500 Kr. Nævnet vil for dette Areal Vedkommende finde, at der bør paalægges tilsvarende Servitut som ved Kendelsen af 15. Februar d.A. fastsat, og at en passende Erstatning for den herved skete Indskrækning i Ejerenes Raadighed kan ansættes til 400 Kr. -

Det samlede Beløb af de ved nærværende Kendelse fastsatte Erstatninger bliver herefter 9400 Kr., hvorefter svares Renter 5 pCt. årlig fra denne Kendelses Dato til Betaling sker. Ligesom ved Kendelsen af 15. Februar d.A. findes ogsaa disse Erstatningers Beløb i Henhold til Naturfredningslovens § 13 at burde udredes med 2/3 af Statskassen.

Fra ingen af Panthaverne - som alle har været lovlig indkaldt - i de heromhandlede Ejendomme er der fremkommet Begæring om Andel i Erstatningerne. Nævnet maa finde, at af den Flensburg til-lagte Erstatning af 7000 Kr., bør Halvdelen med Renterne heraf til-bydes Panthaverne i Prioritetsorden - ifølge den under Sagen produce-rede Tingbogsattest af 21. Juni 1935 var der da iøvrigt kun een Panthaver medens den anden Halvdel med Renter udbetales Ejeren. De øvrige Er-statninger (600 Kr., 1400 Kr. og 400 Kr.) findes derimod af de samme Grunde som anført i Kendelsen af 15. Februar d.A. helt at burde til-falde Ejerne.

Under Sagens Behandling er det ikke fundet fornødent at indkalde andre Rettighedshavere i de paagældende Ejendomme end Ejerne og Panthaverne, og nærværende Kendelse respekterer derfor de paa Ejendommene forinden nærværende Kendelse tinglyste Servituter m.v. - hvilket iøvrigt ogsaa vil gælde Kendelsen af 15. Februar d.A., der udviser, at alene Ejere og Panthavere var indkaldt.

Til Brug ved Tinglysning af denne Kendelse vil ovennævnte Kort Bilag XVII blive vedhæftet Kendelsen, og naar Sagen er endelig afgjort ved Fredningens Gennemførelse, vil Arealerne være at afmærke med varige Mærker ved Nævnets Foranstaltning, hvorimod det efter Forholdene - ligesom ved Kendelsen af 15. Februar d.A. - ikke skønnes nødvendigt at lade de paagældende Arealer særskilt matrikulere ved en formelig Udstykning.

Paataaleret med Hensyn til de ved denne Kendelse paalagte Servituter tillægges Fredningsnævnet for Vejle Amtsraadskreds, eventuelt den Myndighed, som nærmest maatte træde i Nævnets Sted.

I Medfør af Naturfredningslovens § 16 vil denne Kendelse af Nævnet være at forelægge for Overfredningsnævnet.

I Henhold til alt det foranførte vil der være at paalægge de omhandlede Ejendomme Servituter som nedenfor nærmere angivet.

T h i b e s t e m m e s :

1. Det paa vedhæftede Kort angivne Areal, stort 4,49 ha, af Matr.Nr. 20a Binderup By, Bjært Sogn maa ikke bebygges, hverken varigt eller midlertidigt, hverken med egentlige Bygninger eller med Skure eller andet lignende, ej heller maa der paa det anbringes Reklameskilte, Master til Telefon- eller elektriske Ledninger, lige saa lidt som der maa ske Beplantning af nogen Art, Dyrkning, Gravning eller andet, som kunde hindre dets Bevaring i dets nuværende Naturtilstand.

Til dette Areal har Almenheden derhos fri og uhindret Adgang og Opholdsret, dog saaledes, at Afholdelse af egentlige Møder af For- eninger eller andre (Foredrag, Forhandlinger, Øvelser, Opvisninger o.s.v.) kun maa ske med Ejerenes forudgaaende Tilladelse, og i disse sidste Tilfælde skal fornævnte Servitut ikke være til Hinder for, at der herunder kan rejses Talerstole, Flagstænger og deslige.

For disse Servitutter ydes der Ejeren en Erstatning af 7000 Kr. med Renter som foranført, af hvilken Erstatning Halvdelen med Renter deraf tilbydes Panthaveren, eventuelt Panthaverne i Prioritetsorden, til Afskrivning paa Pantebrevene, medens den anden Halvdel med Renter udbetales Ejeren.

2. Paa de paa vedhæftede Kort angivne Arealer af Matr.Nr. 3a Binderup By, Bjært Sogn, og Matr.Nr. 5a smstds., store henholdsvis 2,42 ha og 6,12 ha, lægges følgende Servitut:

Der maa ikke paa dem anbringes Reklameskilte, Master til Telefon - eller elektriske Ledninger eller andet, som kan virke forstyrrend for Udsynet, og ej heller maa de beplantes med Træer eller andet, for saa vidt dette ved høj Opvækst kan hindre eller forstyrre Udsynet. Endvidere maa Arealerne ikke bebygges, hverken varig eller midlertidig, hverke med egentlige Bygninger eller med Skure eller andet lignende, dette dog saaledes, at Ejerne kan opføre Sommerhuse til sig selv og i Forbindelse dermed foretage nogen Plantning eller anbringe Cementfabriker, i begge Tilfælde under Forudsætning af, at det sker efter Nævnets Godkendelse af Bygningernes Anbringelse m.v.

For disse Servitutter ydes der Ejerne Erstatninger af henholdsvis 600 Kr. (Matr.Nr. 3a) og 1400 Kr. (Matr.Nr. 5a), hvilke Erstat-

ninger med Renter som foranført helt tilfalder Ejerne.

3. Paa det paa vedhæftede Kort angivne Areal af Matr.Nr. 33a af Grønninghoved By, Vejstrup Sogn, stort 1,43 ha, lægges samme Servitut som ved Nævnets Kendelse af 15. Februar d.A. fastsat, altseesaaledes, at Arealet ikke maa bebygges, hverken varigt eller midlertidigt, hverken med egentlige Bygninger eller med Skure eller andet lignende, ej heller maa der paa det anbringes Reklameskilte, Master til Telefon - eller elektriske Ledninger eller andet, som kan virke forstyrrende for Udsynet, og endelig maa det ikke beplantes med Træer eller andet, forsaavidt dette ved høj Opvækst kan hindre eller forstyrre Udsynet.

For denne Servitut ydes der Ejeren en Erstatning af 400 Kr., hvilken Erstatning med Renter som foranført helt tilfalder Ejeren.

Samtlige fornavnte Erstatninger, tilsammen 9400 Kr. foruden Renter, udredes med $\frac{2}{3}$ af Statskassen og $\frac{1}{3}$ af Vejle Amtsrepartitionsfond.

Paataleretten med Hensyn til Servituterne tillægges Fredningsnævnet for Vejle Amtsrads-kreds, eventuelt den Myndighed, som nærmest maatte træde i Nævnets Sted.

Nærværende Kendelse respekterer de paa ovennævnte Ejendomme allerede tinglyste Servituter og andre Byrder - bortset fra Pante-hæftelser -, hvorom henvises til Ejendommenes Blade i Tingbogen.

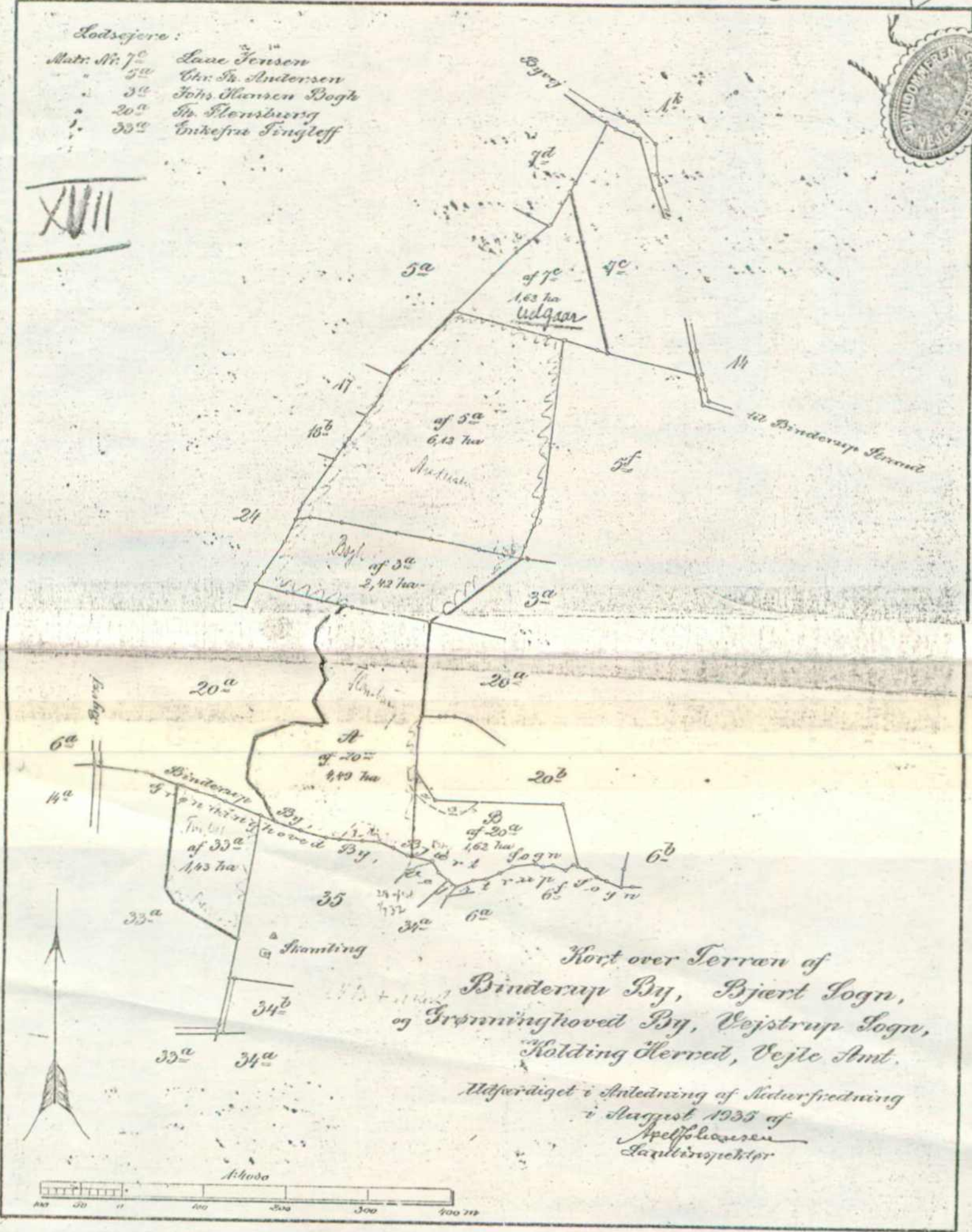
A. Rudbeck. O. Fynbo. Chr. Straarup. J. Krag.

A. Rustum

Lodsejere:

- | | |
|---------------------------|-------------------|
| Matr. Nr. 7 ^{de} | Laur Jønsen |
| 5 ^{de} | Chr. S. Andersen |
| 3 ^{de} | Johs. Olsen Bogh |
| 20 ^{de} | Fr. Flensborg |
| 33 ^{de} | Enkefru Fingeloff |

XVII



Kort over Terræn af
 Binderup By, Bjert Logn,
 og Frøninghoved By, Vejstrup Logn,
 Hølding Herred, Vejle Amt.

Udfærdiget i Anledning af Sedesfredning
 i August 1785 af
 Apelflaarsen
 Landmetsker

FREDNINGSNÆVNET >

U D S K R I F T

af

Forhandlingsprotokollen for Fredningsnævnet for Vejle Amtsraadsreds.

Aar 1935 den 15. Februar afsagdes saalydende efter forudgaaende Forhandling mellem Nævnets Medlemmer ved Cirkulation vedtagne

K e n d e l s e i

Fra Naturfredningskomiteen i Kolding og Kolding Turistforening har Fredningsnævnet modtaget en Henvendelse - anbefalet af Samvirkende Jydske Turistforeninger, Turistforeningen fra Danmark samt Hovedbestyrelsen for Danmarks Naturfredningsforening - gaaende ud paa en Række Fredninger, hvoraf dog en Del er udgaaet under en foreløbig Forhandling mellem Andragerne og Nævnets Formand paa Nævnets Vegne. Tilbage blev dels Skamlingsbanken og Arealer omkring denne dels en Strækning af Strandskrænterne paa Kolding Fjords Sydside, hvilke to Spørgsmaal derefter blev taget op af Nævnet og behandlet under særskilte Sager. Nærværende Sag angaar Skamlingsbanken og Arealer omkring denne. Herom afholdes Møder paa Skamlingsbanken den 14. September f.A. og den 19. Oktober f.A., til hvilke Møder var indkaldt Ejere af og - forsaavidt angaar nedenanførte Løbenumre 1, 2, 3 og 5 - tillige Panthaverne i de paagældende Ejendomme, nemlig:

1. Matr.Nr.34b og 35 Grønninghoved, Vejstrup Sogn. Ejer: Skamlingsbankeselskabet.
2. Matr.Nr.34a smst. Ejer: Enkefru Marie Tingleff som hensiddende i uskiftet Bo efter den i Tingbogen indtegnede Ejer Nikolaj Hans Tingleff.
3. Matr.Nr.6a smst. Ejer: Enke Nicoline Marie Elisabeth Damgaard.
4. Matr.Nr.8a smst. Ejer: Laurits Højsager.
5. Matr.Nr.20a Binderup, Bjært Sogn. Ejer: Thomas Christian Flensburg.

Naar Panthaverne i Løbe Nr.4 ikke fra først af var indkaldt, skyldtes dette, at denne Ejendom først blev inddragen under Fredningssagen paa selve Mødet, og det blev da ved næste Møde overset, at man ikke havde faaet Tingbogsattest for denne Ejendom, og at Panthaverne i den derfor ikke var indvarslede. Dette Forhold blev saa senere bragt i Orden ved et nyt Møde den 2. Februar 1935 efter forudgaaende Forhandlinger med de paagældende Panthavere.

Af de fornævnte Ejendomme ønskes Løbe Nr. 1 og 2 i deres Helhed inddragne under Fredningen, medens Løbe Nr. 3, 4 og 5 kun delvis ønskes inddragne, alt saaledes som det er angivet paa det under Sagen som Bilag VI den 19. Oktober d.A. fremlagte Kort, som senere er fuld-
stændiggjort forsaavidt angaar Ejendommen Løbe Nr. 4.

Rekvirenternes Begæring til Nævnet gaar ifølge deres Udtalelse i Mødet den 14. September d.A. ud paa, at de paagældende Arealer ikke maa bebygges, hverken varig eller midlertidig, hverken med egentlige Bygninger eller med Skure eller andet lignende, at der ej heller maa anbringes Reklameskilte, Telefonmaster eller andet, som kan virke skæmmende for Udsynet, samt at Arealerne ej heller maa beplantes med Træer eller andet, forsaavidt dette ved høj Opvækst kan hindre Udsynet.

Ejeren af Ejendommen Løbe Nr. 5 Flensburg har under Møderne protesteret mod, at den paatænkte Fredning overhovedet kom til at omfatte hans Ejendom, selv mod Erstatning, og han har herved gjort gældende, at hans Ejendom har en særlig Beskaffenhed, tilvejebragt gennem hans personlige Arbejde, derfor. Nævnet maa erkende, at denne Ejendom efter dens Anvendelse ikke er af samme Beskaffenhed som de øvrige heromhandlede Ejendomme, idet den ikke kan betragtes som en ren Landbrugsejendom, og da den ønskede Fredning for denne Ejendoms Vedkommende derhos tjener et væsentlig andet Formaal end Fredningen af de andre Ejendomme, har Nævnet - som i og for sig ganske deler Ønsket om Fredning ogsaa for Flensburgs Ejendoms Vedkommende - fundet det rettest at udskille denne Ejendom fra de andre Ejendomme og behandle Sagen om den særskilt efter yderligere Forhandling med Ejeren og Panthaveren.

Nærværende Kendelse angaar herefter alene de under Løbe Nr. 1 til 4 anførte Ejendomme, for hvis Vedkommende Formaalet med den ønskede Fredning væsentlig er at bevare uskæmmet den nuværende skønne Udsigt fra Skamlingsbankens Top. Dette Formaal kan Nævnet ganske tiltræde, og Nævnet maa finde det af saa væsentlig Betydning for vide Kredse af Befolkningen, at det er den nedenfor nærmere omhandlede Bekostning fuldt værd.

Ejerne af disse Ejendomme har ingen Indvending haft mod selve Fredningen, man har - med Undtagelse af Nr. 1 Skamlingsbankeselskabet - be-

gæret Erstatning for Ferringelse af Ejendommenes Værdi. Nr.2 Enkefru Tingleff har forlangt en Erstatning af ialt 2000 Kr., Nr.3 Enkefru Damgaard har forlangt 2500 Kr. og Nr.4 Højsager har forlangt 1600 Kr. Nævnet er imidlertid enigt om, at disse Erstatningsbeløb er større end rimeligt efter Forholdene, og Nævnet vil ansætte som passende Erstatninger følgende Beløb:

For Nr.2 (Tingleff) 1200 Kr., hvorved er taget Hensyn til det af Ejeren paapegede Moment, at den nordvestligste Del af det fredede Areal - hvilket Areal i sin Helhed udgør ca 3,4 ha - efter sin Beliggenhed og Beskaffenhed kan være egnet til mulig Bebyggelse, hvilken Mulighed findes at være af den Art, at den her bør tages i Betragtning ved Erstatningens Fastsættelse.

For Nr.3 (Damgaard) 1400 Kr. under Hensyn til, at en god økonomisk Udnyttelse af den nordligste og største Del af Arealet - som ialt er ca 7,2 ha - vilde være Beplantning, og at det ogsaa for den sydlige Del kunde være fornuftigt at plante i Forbindelse med en Tilplantning af den Syd for Fredningsgrænsen liggende Jord paa samme Matr.Nr.

For Nr.4 (Højsager) vilde der ikke være Spørgsmaal om Beplantning, da det er god Agerjord. Derimod kunde Arealet - ialt ca 5,9 ha - i og for sig vel tænkes mulig at kunne finde Anvendelse som Husmandsbrug eller til anden Bebyggelse (Sommerhuse). Imidlertid skønnes denne Mulighed, hvorom der intet faktisk foreligger, ikke at være saa nærliggende, at den bør tages i Betragtning ved Erstatningens Fastsættelse men Erstatningen findes alene at burde ansættes paa Grundlag af selve Raadighedsindskrænkningens Betydning som værdiføringende for Ejendommen efter dens nuværende Anvendelse. Herefter findes Erstatningen passende at kunne ansættes til 500 Kr.

Erstatningernes samlede Beløb bliver herefter ialt 3100 Kr.

Fra Panthaverne i de forskellige Ejendomme er ikke fremkommet Krav om Andel i de tilkendte Erstatninger, alene med Undtagelse af Jydsk Land-Hypotekforening, der som sekundær Panthaver i Ejendommen under Løbe Nr.4 (Højsager) i Skrivelse til Nævnet af 20.December 1934 (Bilag X³) har krævet hele Erstatningen anvendt til Afdrag paa Foreningens Laan eller paa forud prioriteret Panthavers Fordring. Ved det i denne Anledning den 2.Februar d.A. afholdte Møde kom Hypotekforeningen imidlertid trods Indkaldelse ikke til Stede. Nævnet maa nu skønne, at den paatænkte Servitut ikke for nogen af Ejendommene

4

medfører nogen Forringelse af Panthavernes Sikkerhed, og at dette navnlig ogsaa - bl.a. under Hensyn til det store aarlige Afdrag og Erstatningsbeløbets forholdsvis mindre Størrelse - gælder om Jydsk Land-Hypothekforenings Sikkerhed i den heromhandlede Ejendom. Det anførte almindelige Synspunkt bestyrkes ogsaa ved, at, som foranført, ingen andre Panthavere har forlangt Andel i Erstatningen, og Hypotekforeningens Krav i saa Henseende findes at have saa meget mindre Vægt, naar Foreningen ikke har fundet Anledning til at give Møde og begrunde Kravet. Nævnet finder herefter at burde tillægge de paagældende Ejere Erstatningernes fulde Beløb med Renter 5 % aarlig fra nærværende Kendelses Dato, til Betaling sker.

Da denne Fredning har Betydning for store Dele af Landet langt ud over Vejle Amt, findes Erstatningernes Beløb i Henhold til Naturfredningslovens § 13 at burde udredes med $\frac{2}{3}$ af Statskassen, hvorved Hensyn ogsaa tages til, at den paatænkte Fredning under Løbe-Nr.5 (Flensburg), hvilken ligeledes vil have Betydning langt ud over Amtet og, selvom den har en noget anden Beskaffenhed, alligevel maa ses i Forbindelse med Fredningen paa det øvrige heromhandlede tilgrænsende Omraade, antagelig vil medføre yderligere Udgift til Erstatning.

Med Hensyn til Fredningsservitutens Form findes denne at burde affattes som nedenfor anført, hvorved ikke sker nogen reel Ændring.

Til Brug ved Tinglysning af nærværende Kendelse vil der ved Nævnets Foranstaltning blive udarbejdet ved Landinspektør et Kort over de fredede Arealer af Matr.Nr.6a Grønninghoved (Løbe Nr.3) og Matr. Nr.8a smst. (Løbe Nr.4), udvisende de nøjagtige Grænser for de fredede Dele af disse Ejendomme med Opmaaling og Anbringelse af varig Afmærkning, hvorimod det efter Forholdene ikke skønnes at være nødvendigt at lade de paagældende Arealer særskilt matrikulere.

Paataleret med Hensyn til den herved stiftede Fredningsservitut tillægges Fredningsnævnet for Vejle Amtsraadskreds, eventuelt den Myndighed, som nærmest maatte træde i Nævnets Sted.

I Medfør af Naturfredningslovens § 16 vil denne Kendelse af Nævnet være at forelægge for Overfredningsnævnet.

T h i b e s t e m m e s :

1. Matr.Nr.34b og 35 Grønninghoved Vejstrup Sogn,

2. Matr.Nr.34a smst.

3. Den nordlige Del af Matr.Nr.6a smst.

4. Den nordlige Del af Matr.Nr.8a smst.,

de to sidstnævnte Arealer saaledes, som det nærmere vil blive angivet paa det ovennævnte nye Landinspektørkort, som vil blive vedhæftet nærværende Kendelse, paalægges følgende Fredningsservitut:

Arealerne maa ikke bebygges, hverken varig eller midlertidig, hverken med egentlige Bygninger eller med Skure eller andet lignende, ej heller maa der paa dem anbringes Reklameskilte, Master til Telefon eller elektriske Ledninger eller andet, som kan virke forstyrrende for Udsynet, og endelig maa de, forsaavidt de nu er ubeplantede, ikke beplantes med Træer eller andet, forsaavidt dette ved høj Opvækst kan hindre eller forstyrre Udsynet.

For denne Fredningsservitut ydes de foran nærmere angivne Erstatninger, hvilke i deres Henhed tilfalder vedkommende Ejere, og som udredes af Statskassen og Vejle Amtsrepartitionsfond med henholdsvis 2/3 og 1/3.

Paatalæretten med Hensyn til Servitutterne tillægges Fredningsnævnet for Vejle Amtsraadskreds, eventuelt den Myndighed, som nærmest maatte træde i Nævnets Sted.

A.Rudbeck



J.Krag

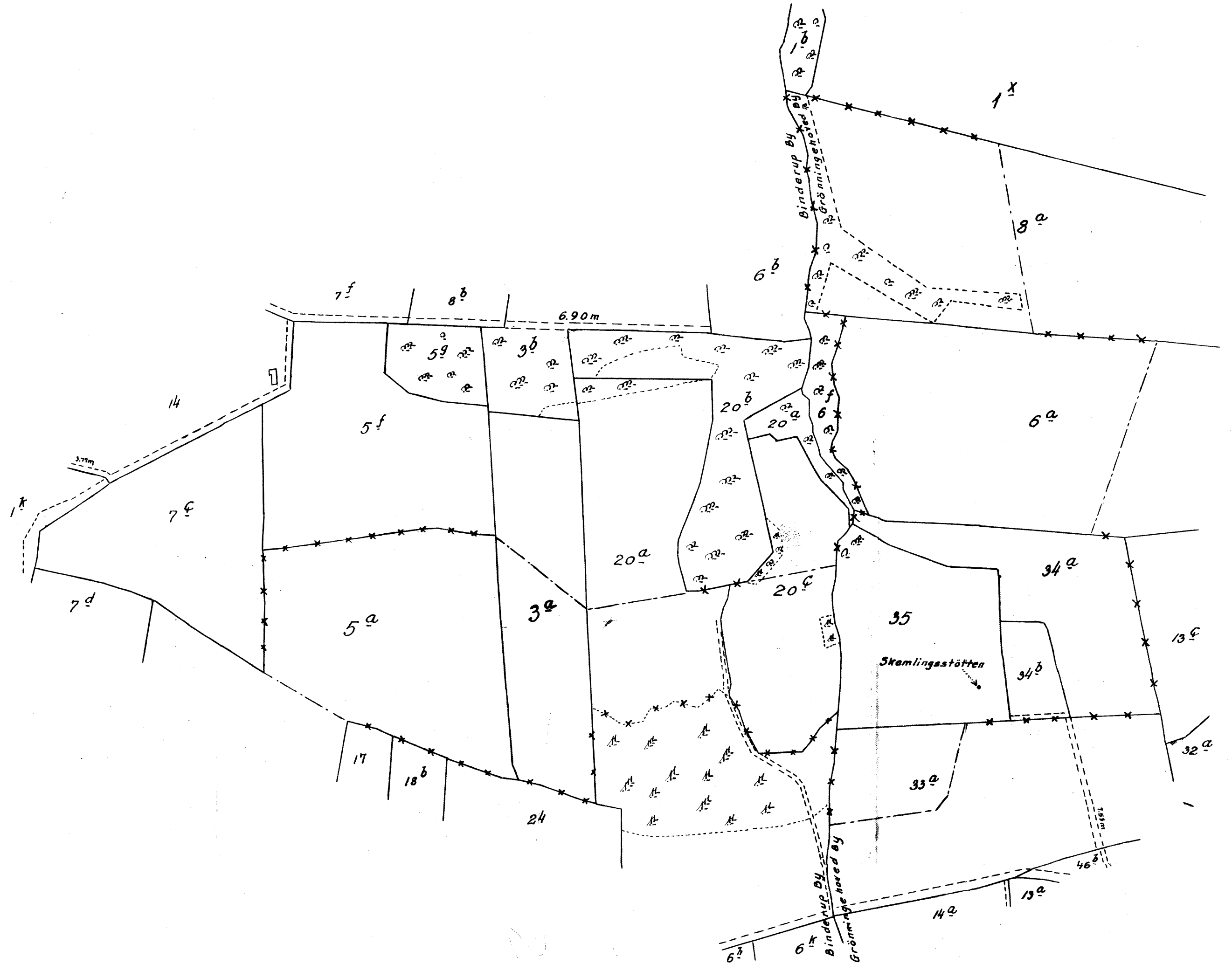
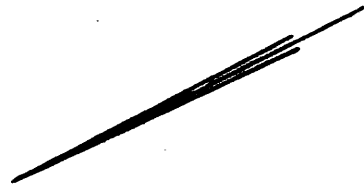
Chr. Straarup

.....

KORT>

Fredningsgrænser:

- sammenfaldende med Skel 
- ikke sammenfaldende med Skel 



Terrain af
*Binderup By, Bjært Sogn og
Grønningehoved By*
Sogn: Vejstrup
Herred: Kolding
Amt: Vejle

Udfærdiget i Dec. 1946
Direktoratet for Matrikulsvæsenet

W. Tidemann
eksp.

Maalestoksforhold 1:4000

DISPENSATIONER>

Afgørelser – Reg. nr.: 00461.00

Dispensationer i perioden: 16-03-1993 - 14-12-2003

17 MRS. 1993

FREDNINGSNÆVNET FOR SØNDERJYLLANDS AMT
Dommerkontoret, Nørregade 31,
6270 Tønder. - Telf. 74 72 22 05.

REG. NR. 0461.00

Den 16. marts 1993 foretog formanden, dommer S.A. Koustrup, følgende sag på dommerkontoret:

J.nr. 10/93

Ansøgning fra Skamlingsbanken A/S om tilladelse til placering af kiosk-, informations- og toiletbygning ved Hotel Skamling på Skamlingsbanken, matr.nr. 35 Grønninghoved, Christiansfeld kommune.

§ 50 - Fredning af Skamlingsbanken -

Der fremlagdes skrivelse af 25. februar 1993 med bilag fra Sønderjyllands amt, Udvalget for Teknik og Miljø, j.nr. 8-70-21-1-509-29-92.

Formålet med fredningen af Skamlingsbanken var at bevare udsigten fra Skamlingsbankens top, hvorfor der bl.a. ikke måtte ske bebyggelse.

Det fremgår af sagen, at der er udarbejdet forskellige forslag til placering af bygningen samt tillige forskellige forslag til tagudformning.

Det er oplyst, at der allerede uden tilladelse er etableret en trappe ved skråningen øst for Hotel Skamling.

Det fremgår af sagen, at Christiansfeld kommune og Haderslev Statsskovdistrikt har anbefalet en placering på parkeringspladsen.

1211/0-0024

1211/0-0024

KUS
1/11

Amtet har meddelt nævnet, at Udvalget for Teknik og Miljø agter at godkende trappen og det forslag til bygning, som er benævnt forslag 3d, med en taghældning på minimum 25^o på visse nærmere vilkår.

Det pågældende forslag er en bygning på ca. 125 m² med træbeklædt facade og med afvalmet tag 35^o. Bygningen placeres på den eksisterende parkeringsplads.

Amtet har indstillet til nævnet, at man meddeler dispensation på samme vilkår.

En eksisterende kiosk overfor skrænten og eksisterende toiletbygning nedenfor skrænten fjernes.

Fredningsnævnets afgørelse.

Under forudsætning af samtidig nedrivning af eksisterende kiosk og toiletbygning finder nævnet ikke at placering af en bygning på parkeringspladsen strider imod fredningens formål og meddeler herved i medfør af naturbeskyttelseslovens § 50 dispensation til opførelse af en kiosk-, informations- og toiletbygning jfr. forslag 3d, idet der accepteres en taghældning af min. 25^o.

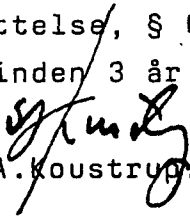
Tilladelsen til bygningen meddeles på vilkår,

at bygningen opføres med lodret træbeklædning (1 og 2) på facader og pap på lister som tagbeklædning og

at facader m.v. holdes i brunlige farver og vinduer/døre hvide eller lysegrå.

Samtidig godkender nævnet den allerede etablerede trappe øst for Hotel Skamling.

I medfør af lov om naturbeskyttelse, § 66, bortfalder tilladelsen, såfremt den ikke er udnyttet inden 3 år fra dato.


S.A. Koustrup.

/ha

Afgørelsen kan inden 4 uger fra dens modtagelse indklages for Naturklagenævnet af ansøgeren og forskellige myndigheder. Først når det efter klagefristens udløb er konstateret, at afgørelsen ikke er indbragt for Naturklagenævnet, kan dispensationen udnyttes.

Klage skal indsendes skriftligt til Fredningsnævnet for Sønderjyllands amt, Dommerkontoret, Nørregade 31, 6270 Tønder, der videresender klagen til Naturklagenævnet sammen med sagens dokumenter.

17/81

Den 14. november 2003 behandlede formanden, dommer Claus Kejser, følgende sag på dommerkontoret:

J.nr. 33/2003:

Ansøgning fra landinspektørfirmaet LE34 Århus A/S om dispensation til etablering af en sendestation for mobiltelefoni på Skamlingsbanken, matr.nr. 35 Grønninghoved, Vejstrup, Christiansfeld kommune.

- § 50 -

Der fremlagdes skrivelse af 30. september 2003 med bilag fra Sønderjyllands Amt, Planafdelingen, j.nr. 8-70-51-4-509-7-03.

Det bemærkes, at sagen af Nævnet har været behandlet på skriftligt grundlag, og at det amtsrådsvalgte medlem, Thomas Lauritzen, og det kommunalvalgte medlem, Holger Fischer, har deltaget i afgørelsen.

Det fremgår af sagen, at ejendommen er omfattet af Overfredningsnævnets kendelse af 7. december 1936 om fredning af dele af Skamlingsbanken og arealer omkring denne. Fredningen har i det væsentlige til formål "at bevare uskæmmet den skønne Udsigt fra Skamlingsbanken Top". Det er i bestemmelserne nærmere fastsat, at arealerne ikke må bebygges - hverken varigt eller midlertidigt - hverken med egentlige bygninger eller med skure eller lignende, ligesom der heller ikke må anbringes reklameskilte, master til telefon eller elektriske ledninger eller andet, som kan virke forstyrrende for udsynet.

Det fremgår af ansøgningen, at der søges om tilladelse til at udskifte en eksisterende 22 meter høj flagstang med en flagstangsmast til mobiltelefoni. Der er tale om et glasfiberrør med stålkerne, og masten ser ud som og kan bruges som sædvanlig flagstang. Desuden ansøges om tilladelse til opsætning af en mini-linkantenne på skorstenen i baggården ved Restaurant Skamlingsbanken samt om opstilling af en teknikkabine i baggårdens nordøstlige hjørne.

Danmarks Naturfredningsforening, der i sin tid var sagsrejer, har haft lejlighed til at udtale sig, men er ikke fremkommet med nogen bemærkninger.

Sønderjyllands Amt har anført, at det ansøgte tillige kræver dispensation fra naturbeskyttelseslovens § 17, og at Amtet er indstillet på at meddele en sådan tilladelse. Amtet har anbefalet, at Fredningsnævnet meddeler dispensation fra fredningen.

FREDNINGSNÆVNETS AFGØRELSE:

Efter de foreliggende oplysninger vil det ansøgte ikke være i strid med fredningens formål, hvorfor Fredningsnævnet i medfør af naturbeskyttelseslovens § 50, stk. 1, meddeler dispensation til det ansøgte i overensstemmelse med de fremsendte tegninger og beskrivelser.

Det er en betingelse for tilladelsen for så vidt angår teknikkabinen og link-antennen, at der anvendes farver, der er tilpasset den eksisterende bebyggelse.

I medfør af naturbeskyttelseslovens § 66 bortfalder tilladelsen, såfremt den ikke er udnyttet inden 3 år fra dato.

Claus Kejser 

Afgørelsen kan inden 4 uger fra dens modtagelse indklages for Naturklagenævnet af ansøgeren og forskellige myndigheder. Først når det efter klagefristens udløb er konstateret, at afgørelsen ikke er indbragt for Naturklagenævnet, kan dispensationen udnyttes.

Klage skal indsendes skriftligt til **Fredningsnævnet for Sønderjyllands Amt, Dommerkontoret, Kongevej 41, 6400 Sønderborg**, der videresender klagen til Naturklagenævnet sammen med sagens dokumenter.

/kb

FREDNINGSNÆVNET FOR SYDJYLLAND, NORDLIG DEL
Kolding Åpark 11, 6000 Kolding
Telefon 99686800, mail: biran@domstol.dk

Vedr. Fredningsnævnets j. nr. 43/2013 - Fredningsnummer 00461.00: Ansøgning om dispensation til at etablere en ca. 100 m² stor terrasse m.v. på østsiden af restaurationsbygningen på Skamlingsbanken.

Fredningsnævnet har den 13. september 2013 fra Kolding Kommune modtaget en ansøgning fra Skamlingsbanken A/S om dispensation til at ombygge indgangspartiet på Restaurant Skamlingsbanken, at anlægge en terrasse og at etablere en terrasse oven på den eksisterende arkade eller søjlegang på østfacaden på restaurationsbygningen på Skamlingsbanken. Restaurant Skamlingsbanken ligger på ejendommene matr. nr. 34a og 35 Grønninghoved by, Vejstrup, der er fredet ved kendelse, afsagt den 7. december 1936 om fredning af Skamlingsbanken og arealerne omkring denne. Det fremgår af kendelsen, at det er formålet med fredningen at bevare udsigten fra Skamlingsbanken og dermed arealerne omkring banken. Kendelsen indeholder forbud må bebyggelse af de fredede arealer omkring banken.

Fredningsnævnet skal derfor tage stilling til, om der kan meddeles dispensation til at foretage ombygningen og udvidelsen af restaurationsbygningen.

Fredningsnævnet har behandlet sagen på skriftligt grundlag.

Fredningsnævnets formand har i medfør af forretningsordenen for fredningsnævn § 10, stk. 5, besluttet at meddele Skamlingsbanken A/S dispensation til at gennemføre projektet på de vilkår, der er anført under afsnittet "Fredningsnævnets afgørelse".

Sagens baggrund

Den 15. februar 1935 afsagde Fredningsnævnet for Vejle Amtsrådskreds kendelse om fredning af Skamlingsbanken og arealerne omkring denne.

Det fremgår af kendelsen, at fredningssagen var rejst Naturfredningskomiteen i Kolding og Kolding Turistforening og omfattede Skamlingsbanken og arealerne omkring denne, herunder ejendommene matr. nr. 34a og 35 Grønninghoved by, Vejstrup.

Det fremgår af kendelsen, at Naturfredningskomiteens og Kolding Turistforenings begæring gik ud på

”at de paagældende Arealer ikke maa bebygges, hverken varig eller midlertidigt, hverken med egentlige Bygninger eller med Skure eller andet lignende, at der ej heller maa anbringes Reklameskilte, Telefonmaster eller andet, som kan virke skæmmende for Udsynet, samt at Arealerne ej heller maa beplantes med Træer eller andet, forsaavidt dette ved høj opvækst kan hindre Udsynet”.

I kendelsens konklusion har fredningsnævnet anført blandt andet:

”...

Arealerne maa ikke bebygges, hverken varig eller midlertidig, hverken med egentlige Bygninger eller med Skure eller andet lignende, ej heller maa der paa dem anbringes Reklameskilte, Master til Telefon eller elektriske Ledninger eller andet, som kan virke forstyrrende for Udsynet, og endelig maa de, for så vidt de nu er ubeplantede, ikke beplantes med Træer eller andet, forsaavidt dette ved høj Opvækst kan hindre eller forstyrre Udsynet...”

Kendelsen blev indbragt for Overfredningsnævnet, der stadfæstede kendelsen den 7. december 1936.

I en mail af 13. september 2013 til fredningsnævnet har Kolding kommune oplyst, at der skal foretages en ombygning af restaurationsbygningen på Skamlingsbanken, at der skal etableres en rampe og en repos ved indgangen til restaurationen, at der i forbindelse med reposen skal opføres en ca. 100 m² stor udendørs terrasse uden for den eksisterende søjlegang eller arkade, hævet ca. 36 cm over terræn, og at der ovenpå ”søjlegangen” eller arkaden skal etableres en terrasse i 1. sals højde ud for restaurationslokalerne i bygningens første sal.

Fredningsnævnets behandling af sagen

Fredningsnævnet har behandlet sagen på skriftligt grundlag.

Fredningsnævnet har i høringsbrev af 4. oktober 2013 anmodet Skamlingsbanken A/S Kolding Kommune, Danmarks Naturfredningsforening, Danmarks Naturfredningsforenings lokalkomite, Friluftsrådet, Friluftsrådets lokale afdeling, DOF Kolding, Dansk Ornitologisk Forening om en udtalelse i anledning af ansøgningen med høringsfrist den 21. oktober 2013.

Der er ikke ved høringsfristens udløb rejst indsigelser mod projektet.

Fredningsnævnets afgørelse

Ifølge naturbeskyttelseslovens § 50, stk. 1, kan fredningsnævnet dispensere fra bestemmelserne i en fredning, når det ansøgte ikke er i strid med fredningens formål. Videregående afvigelser fra en fredning end nævnt i stk. 1, og helt eller delvis ophævelse af en fredning kan, jf. stk. 5, kun foretages efter reglerne om gennemførelse af fredninger.

Det er formålet med fredningen af arealerne omkring Skamlingsbanken ”at bevare uskæmmet den nuværende skønne Udsigt fra Skamlingsbankens Top”. For at opnå og at sikre dette formål indeholder fredningskendelsen et ubetinget forbud mod bebyggelse, forbud mod at anbringe indretninger på det fredede areal, som kan virke forstyrrende for udsynet, og ”endelig maa de (fredede arealer(fredningsnævnets fremhævelse)) ... ikke beplantes med Træer eller andet, forsaavidt dette ved høj Opvækst kan hindre eller forstyrre Udsynet...”.

Der er på Skamlingsbanken nedenfor og øst for mindesmærket på banken opført en restaurationsbygning.

Projektet vedrører anlægsarbejder på restaurationsbygningens facade mod øst og indendørs ændringer i forbindelse med installation af en elevator.

Fredningsnævnet skal ikke tage stilling til den del af projektet, der vedrører anlægsarbejder inde i restaurationsbygningen.

Fredningsnævnet lægger på baggrund af tegningerne til terrassen til grund, at udvidelsen med terrassen og etablering af den yderligere terrasse på taget over søjlegangen eller arkaden ikke vil få betydning for udsigten fra Skamlingsbankens top ned over de fredede arealer, og at hverken terrassen eller udnyttelse af taget over søjlegangen til terrasse vil skæmme det fredede landskab, såfremt projektet gennemføres i overensstemmelse med tegningerne fra arkitektfirmaet C.F. Møller A/S.

Under disse omstændigheder, og at da terrasseanlægget føjer sig ind i den eksisterende bygning på en arkitektonisk harmonisk måde, vurderer fredningsnævnet, at det ikke strider mod formålet med fredningen at meddele Skamlingsbanken A/S dispensation i medfør af naturbeskyttelseslovens § 50, stk. 1, til projektets gennemførelse, dog på vilkår,

at anlægsarbejdet gennemføres i overensstemmelse med tegningerne, dateret den 12. juni 2013 og vedhæftet denne afgørelse,

og

at byggeaffald skal deponeres udenfor de fredede arealer umiddelbart efter anlægsarbejdets afslutning.

Klagevejledning:

Denne afgørelse kan påklages til Natur- og Miljøankenævnet.

Klagefristen er 4 uger fra den dag, afgørelsen er meddelt.

Klageberettigede er, jf. naturbeskyttelseslovens § 86:

Modtageren af afgørelsen,
ejer af den ejendom, som afgørelsen vedrører,
offentlige myndigheder,
en berørt nationalparkfond,
lokale foreninger og organisationer, som har en væsentlig interesse i afgørelsen,
landsdækkende foreninger og organisationer, hvis hovedformål er beskyttelse af natur og miljø, og
landsdækkende foreninger og organisationer, som efter deres formål varetager væsentlige, rekreative interesser, når afgørelsen berører sådanne interesser.

Hvis klagefristen udløber en lørdag eller en helligdag, forlænges fristen til den følgende hverdag.

Klage skal indsendes til Fredningsnævnet, c/o Retten i Kolding, Kolding Åpark 11, 6000 Kolding, som videresender klagen til Natur- og Miljøklagenævnet sammen med afgørelsen og det materiale, der er indgået i sagens behandling.

Det er en betingelse for Natur- og Miljøklagenævnets behandling af klagen, at der indbetales et gebyr til Naturklagenævnet. Klagegebyret er fastsat til 500 kr. Natur- og Miljøklagenævnet vil sende en opkrævning på gebyret til klageren, når nævnet har modtaget klagen fra fredningsnævnet. Denne opkrævning skal anvendes ved indbetaling af gebyret. Natur- og Miljøklagenævnet modtager ikke check eller kontanter. Natur- og Miljøklagenævnet påbegynder behandlingen af klagen, når gebyret er modtaget. Betales gebyret ikke på den anviste måde og inden for den fastsatte frist på 14 dage, afvises klagen fra behandling. Vejledning om gebyrordningen kan findes på Natur- og Miljøklagenævnets hjemmeside www.nkn.dk.

Gebyret tilbagebetales, hvis

1. klagesagen fører til, at den påklagede afgørelse ændres eller ophæves,
2. klageren får helt eller delvis medhold i klagen, eller
3. klagen afvises som følge af overskredet klagefrist, manglende klageberettigelse eller fordi klagen ikke er omfattet af Natur- og Miljøklagenævnets kompetence.

Det bemærkes, at hvis den eneste ændring af den påklagede afgørelse er forlængelse af frist for efterkommelse af afgørelse som følge af den tid, der er medgået til at behandle sagen i klagenævnet, tilbagebetales gebyret dog ikke.

Natur- og Miljøklagenævnet kan også beslutte at tilbagebetale klagegebyret, hvis 1) der er indledt forhandlinger med afgørelsens adressat og/eller førsteinstansen om projektilpasninger, og disse forhandlinger fører til, at klager trækker sin klage tilbage, eller 2) klager i øvrigt trækker sin klage tilbage, før Natur- og Miljøklagenævnet har truffet afgørelse i sagen.

Gebyret tilbagebetales dog ikke, hvis nævnet vurderer, at der er forhold, der taler imod at tilbagebetale gebyret, f. eks. hvis klagen trækkes tilbage meget sent, herunder efter at klager har haft et afgørelsesudkast til partshøring.

Såfremt en klage indgives, må nævnets dispensation ikke udnyttes, før sagen er færdigbehandlet og stadfæstet af Natur- og Miljøklagenævnet.

Byggeriet må ikke påbegyndes, før klagefristen er udløbet.

Denne dispensation bortfalder, såfremt den ikke er udnyttet inden 3 år.

Såfremt projektets gennemførelse kræver tilladelse eller dispensation efter anden lovgivning, skal ansøgerne rette henvendelse til den myndighed, der administrerer tilladelser eller dispensationer i henhold til denne lovgivning.

Fredningsnævnet for Sydjylland, nordlig del
Kolding, den 11. oktober 2013

Vagn Kastbjerg
formand

Denne afgørelse er sendt til:

Skamlingsbanken A/S v/ Niels Sehested, skamlingsvejen 65, 6000 Kolding.

Kolding Kommune, Teknisk Forvaltning – kommunen@kolding.dk

Kolding Kommune, att.: Signe Beck - sigb@kolding.dk

Naturstyrelsen – nst@nst.dk

Danmarks Naturfredningsforening, Masnedøgade 20, 2100 København Ø - dn@dn.dk

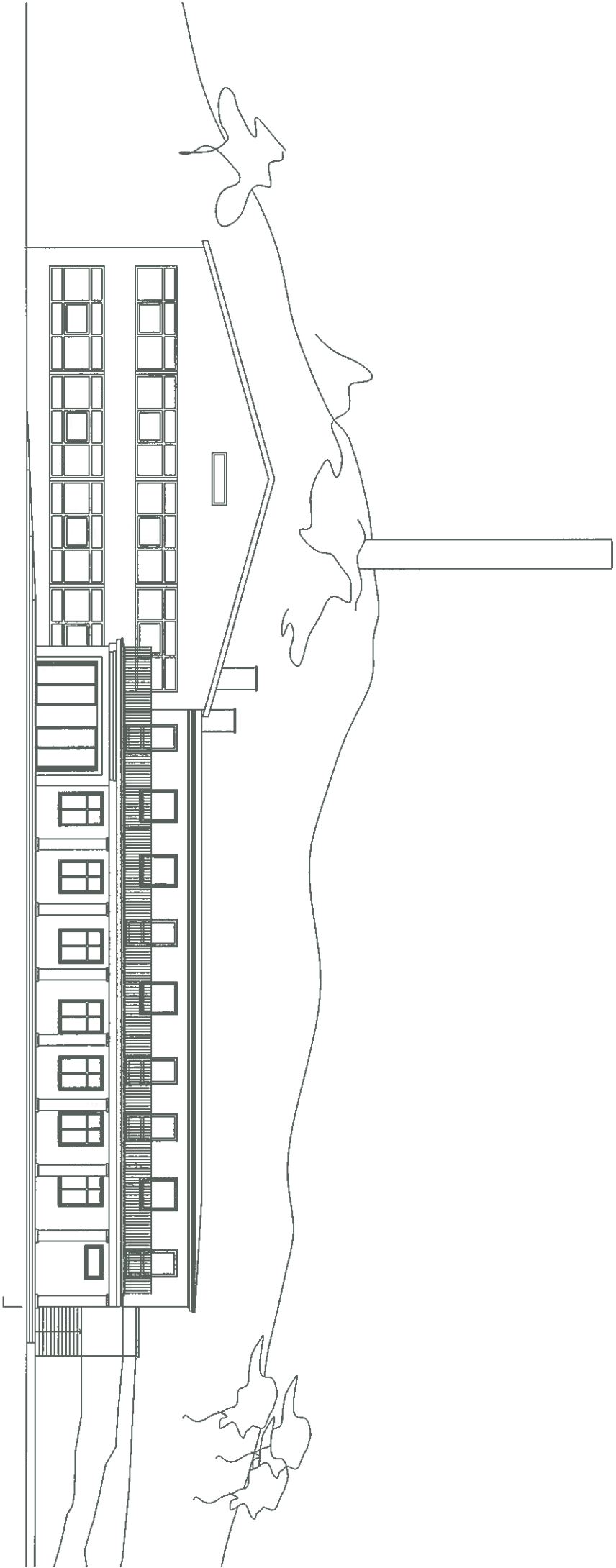
Danmarks Naturfredningsforenings Lokalkomite v Chr. Gøttig – cg-biler@worldonline.dk

Friluftsrådet, Scaniagade 13, 2450 København SV – fr@friluftsradet.dk

Friluftsrådet c/o Lone Høgholt – trekantsomraadet@friluftsradet.dk

Dansk Ornitologisk Forening, Vesterbrogade 140, 1620 København V – natur@dof.dk

DOF Kolding – kolding@dof.dk



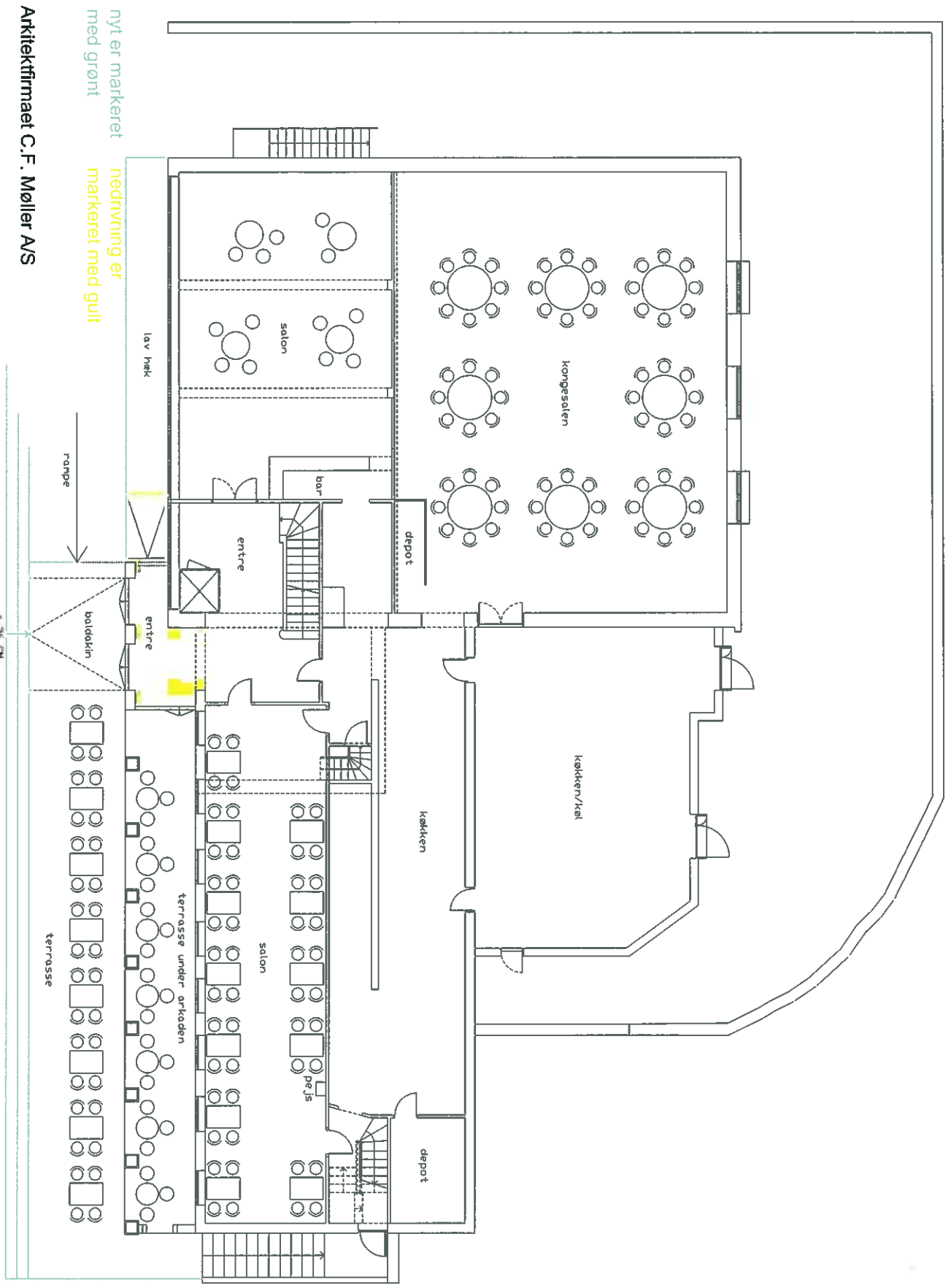
Arkitektfirmaet C.F. Møller A/S

Skamlingsbanken

Tegn. SK012 .d 12.06.2013

Forslag Frontfacade øst

1:200 i A4



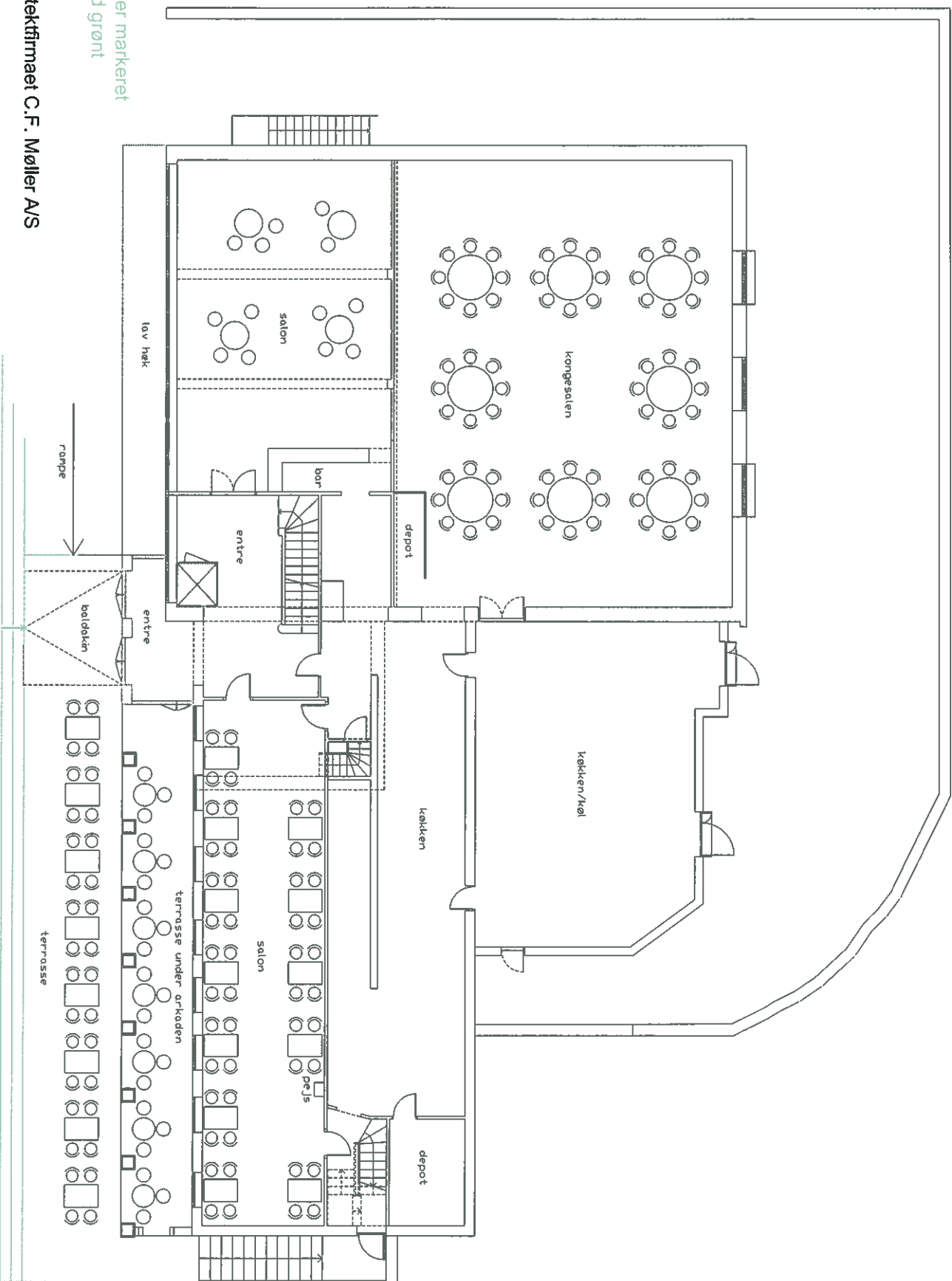
nyt er markeret
med grønt

nedrivning er
markeret med gult

* 36 CM

Arkitektfirmaet C.F. Møller A/S

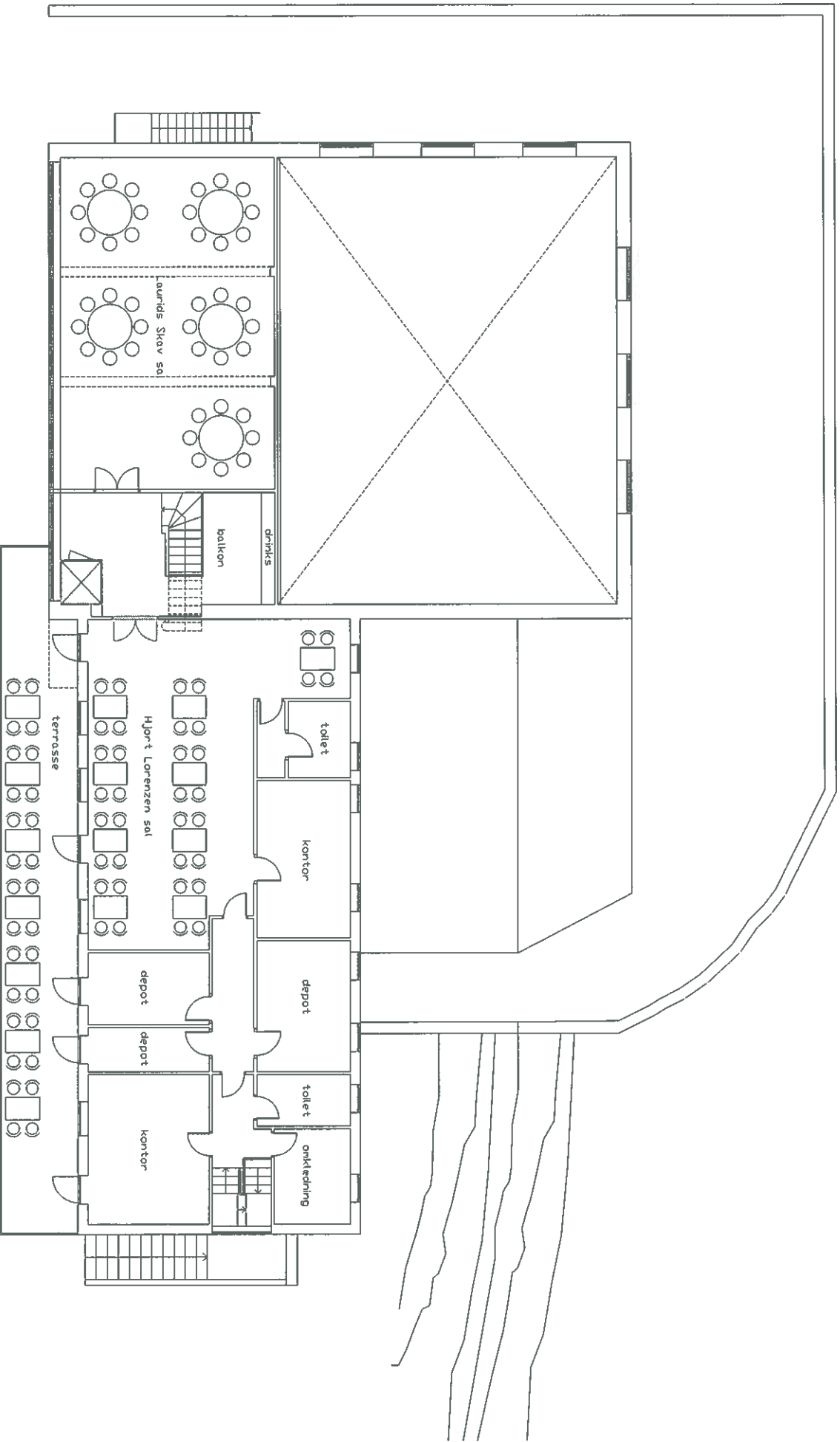
Skamlingsbanken
Tegn. SK010 .d 12.06.2013
Nedrivning stueplan
1:200 i A4



nyt er markeret
med grønt

Arkitektfirmaet C.F. Møller A/S

Skamlingsbanken
Tegn. SK007 .d 12.06.2013
Stueetage 1:200 i
A4



nyt er markeret
med grønt

Arkitektfirmaet C.F. Møller A/S

Skamlingsbanken
Tegnr. SK008 .d 12.06.2013
1 sals plan 1:200 i
A4

FREDNINGSNÆVNET FOR SYDJYLLAND, NORDLIG DEL
Kolding Åpark 11, 6000 Kolding
Telefon 99686800, mail: sydjyllandnord@fredningsnaevn.dk

Fredningsnævnets sagsnummer FN-SJN-13-2017: Ansøgning fra Kolding kommune om dispensation til at etablere et nationalt samlingssted på Skamlingsbanken.

Fredningsregisteret: Reg. nr. 00461.00 – Skamlingsbanken

Ansøgningen:

Kolding Kommune har den 15. februar 2017 ansøgt fredningsnævnet om dispensation fra Overfredningsnævnets kendelse, afsagt den 7. december 1936 om fredning af Skamlingsbanken til at etablere et nationalt samlingssted på Skamlingsbanken med et nyt besøgscenter, fjernelse af den eksisterende udstillingsbygning og parkeringsareal, retablering af terrænet, etablering af en ny parkeringsplads, en ny folkemødeplads, renovering af det eksisterende stiforløb, etablering af et nyt stiforløb og opsætning af små spots i landskabet mv.

Overfredningsnævnets kendelse om fredning af dele af Skamlingsbanken er i princippet en status quo fredning, der skal ”bevare uskæmmet den nuværende skønne Udsigt fra Skamlingsbankens Top” – det vil sige opretholde tilstanden på Skamlingsbanken på tidspunktet for fredningens gennemførelse.

Dele af projektet skal gennemføres på den fredede del af Skamlingsbanken.

Fredningsnævnet skal derfor tage stilling til, om der kan meddeles dispensation i medfør af naturbeskyttelseslovens § 50, stk. 1, til projektets gennemførelse.

Fredningsnævnet har behandlet sagen på nævnets møde torsdag den 11. maj 2017. Nævnet har i forbindelse med mødet foretaget besigtigelse.

Fredningsnævnets afgørelse

Fredningsnævnet har besluttet at meddele Kolding Kommune afslag på ansøgningen, fordi en dispensation til projektets gennemførelse vil stride mod formålet med fredningen af Skamlingsbanken.

Begrundelsen for afslaget fremgår under afsnittet ”Fredningsnævnets begrundelse for afgørelsen”.

Retsgrundlaget

Den 15. februar 1935 afsagde Fredningsnævnet for Vejle Amtsrådkreds kendelse om fredning af

Skamlingsbanken og arealerne omkring denne.

Det fremgår af kendelsen, at fredningssagen var rejst af Naturfredningskomiteen i Kolding og Kolding Turistforening.

Det fremgår af kendelsen, at Naturfredningskomiteens og Kolding Turistforenings anmodning gik ud på

”at de paagældende Arealer ikke maa bebygges, hverken varigt eller midlertidigt, hverken med egentlige Bygninger eller med Skure eller andet lignende, at der ej heller maa anbringes Reklameskilte, Telefonmaster eller andet, som kan virke skæmmende for Udsynet, samt at Arealerne ej heller maa beplantes med Træer eller andet, forsaavidt dette ved høj Opvækst kan hindre Udsynet”.

I kendelsens præmisser har fredningsnævnet anført:

”Nærværende Kendelse angaar herefter alene de under Løbe Nr. 1 til 4 anførte Ejendomme, for hvis Vedkommende Formaålet med den ønskede Fredning væsentlig er at bevare uskæmmet den nuværende skønne Udsigt fra Skamlingsbankens Top. Dette Formaal kan Nævnet ganske tiltræde, og Nævnet maa finde det af saa væsentlig Betydning for vide Kredse af Befolkningen, at det er den nedenfor nærmere omhandlede Bekostning fuldt værd...”

I kendelsens konklusion, der indeholder de bestemmelser, som skal gælde for fredningen, har fredningsnævnet anført blandt andet:

”...

Arealerne maa ikke bebygges, hverken varig eller midlertidig, hverken med egentlige Bygninger eller med Skure eller andet lignende, ej heller maa der paa dem anbringes Reklameskilte, Master til Telefon eller elektriske Ledninger eller andet, som kan virke forstyrrende for Udsynet, og endelig maa de, for så vidt de nu er ubeplantede, ikke beplantes med Træer eller andet, forsaavidt dette ved høj Opvækst kan hindre eller forstyrre Udsynet...”

Den 28. december 1935 afsagde Fredningsnævnet for Vejle Amtsrådsreds kendelse om fredning af yderligere arealer ved Skamlingsbanken, ved Grønninghoved og ved Binderup – det drejede sig om arealer nord for Skamlingsbanken og vest for Skamlingsbanken.

I kendelsens præmisser har fredningsnævnet anført:

”Ved Behandlingen af hele Sagen, saavel den ved Nævnets Kendelse af 15. Februar d.A. afgjorte Del af Sagen som den nu foreliggende Fortsættelse deraf, har Nævnet haft for Øje dels at bevare fredet for Ødelæggelse et større samlet Areal af dette Sydjyllands højeste Punkt, med Arealets egen ejendommelige Naturkarakter og med den skønne vide Udsigt baade ud over Vandet og ind over Landet, dels at sikre Almenheden en passende Adgang dertil, og Nævnet maa finde, at begge de nævnte Formaal er af saa stor Betydning for Almenheden – det drejer sig om et sted, hvor navnlig hele Sommeren igennem et meget stort Antal Mennesker søger hen, baade fra fjern og fra nær - at Sagen bør føres igennem, selvom den er forbundet med ikke ubetydelig Bekostning. Ved Kendelsen af 15. Februar d.A. fandtes der ikke Anledning til at træffe særlige Bestemmelser om Færdselsret, idet den Del af Arealet, hvor saadant vilde have Betydning – selve Skamlingsbanken i snævrere Betydning – allerede nu henligger som offentlig Traktørsted, tilhørende Skamlingssselskabet.

Anderledes staar Sagen imidlertid med Hensyn til Flensburgs Bakke. For dennes Vedkommende er der Spørgsmål baade om Bevarings- og Færdselsservitut. Hvad Bevarings-servitutten angaar kan Nævnet ganske tiltræde den fremsatte Begæring fra Naturfredningskomiteen og Turistforeningen i

Kolding. Men Nævnet maa ogsaa ønske saavidt gørligt at sikre Almenheden for Fremtiden den samme frie Adgang til og Opholdsret paa denne Bakke, som hidtil har været tilstedt af Ejeren...

Skamlingsaasen fortsætter sig Nord for Flensburgs Bakke, og den vide Udsigt fra denne Bakke – som Aar efter Aar glæder et stort Antal Mennesker – bør bevares uskæmmet og uhæmmet. For at opnaa dette maa der på Arealer af ... lægges de fornødne Servitutter. I saa Henseende har Ejeren af ... erklæret, at han tidligere har tænkt og stadig paatænker eventuelt at bygge sig et Sommerhus paa Bakken og i Forbindelse dermed foretage nogen Plant-ning. Endvidere har han ønsket at forbeholde sig Ret til fri Udnyttelse af det i Bakken værende store Lag Sand, som han allerede udnytter, og dette vil sandsynligvis medføre hele Bakkens Afgravning og i Forbindelse dermed Opførelse på Arealet af en Cementfabrik...

Nævnet har intet imod, at de her om handlede arealer afgraves, idet For-maalet alene er udsigtens Bevaring, og skulde der ved saadan Afgravning blive Spørgsmål om Opførelse af Cementfabrikker på Arealerne, kan Nævnet ogsaa gaa med hertil – det vil jo ikke dreje sig om noget stedsevarende – under Forudsætning af, at de eventuelle Fabrikkers Anbringelse, hvilket ifølge Sagens Natur næppe kan tænkes paa selve Bakketoppene, sker efter Nævnets Godkendelse. Med samme Vilkaar kan Nævnet ogsaa gaa med til eventuel Opførelse af Sommerhuse for Ejerne paa disse Arealer, medens Fredningsservitutten i øvrigt maatte have samme Indhold som ved nævnets Kendelse af 15. Februar d.A. fastsat.

...

Umiddelbart Vest for den egentlige Skamlingsbanke ligger ... Paa Kortet er angivet et Bakkeareal ... som ved Bebyggelse eller høj Beplantning vilde kunne lukke for Udsigten mod vest fra Toppen af Skamlingsbanken, og Nævnet er enig med Naturfredningskomiteen og Turistforeningen i Kolding i, at dette bør undgaas ...

I kendelsens konklusion, der indeholder de bestemmelser, som skal gælde for fredningen, har fredningsnævnet anført blandt andet:

1. Det paa vedhæftede Kort angivne Areal, stort 4,49 ha af Matr. nr. 20 a Binderup by, Bjært Sogn maa ingensinde bebygges, hverken varigt eller midlertidigt, hverken med egentlige Bygninger eller med Skure eller andet lignende, ej heller maa der på det anbringes Reklameskilte, Master til Telefon- eller elektriske Ledninger eller andet lignende, lige saa lidt som der maa ske Beplantning af nogen Art, Dyrkning, Gravning eller andet, som kunde hindre dets Bevaring i dets nuværende Tilstand.

Til dette Areal har Almenheden derhos fri og uhindret Adgang og Opholdsret, dog saaledes, at Afholdelse af egentlige Møder af Foreninger eller andre ... kun maa ske med Ejeren forudgående Tilladelse

2. Paa de paa vedhæftede Kort angivne Arealer af Matr. Nr. 3 a Binderup by, Bjært Sogn, og Matr. Nr. 5 a smstds ... lægges følgende Servitut:

Der maa ikke på dem anbringes Reklameskilte, Master til Telefon- eller elektriske Ledninger eller andet, som kan virke forstyrrende for Udsynet, og ej heller maa de beplantes med Træer eller andet, for saa vidt dette ved høj Opvækst kan hindre eller forstyrre Udsynet. Endvidere maa Arealerne ikke bebygges eller med Skure eller andet lignende, dette dog saaledes, at Ejerne kan opføre Sommerhuse til sig selv og i Forbindelse dermed foretage nogen Beplantning eller anbringe Cementfabrikker, i begge Tilfælde under Forudsætning af, at det sker efter Nævnets Godkendelse af Bygningernes Anbringelse m.v.

3. Paa det paa vedhæftede Kort angivne Areal af Matr. Nr. 33a af Grønninghoved by, Vejstrup Sogn ... lægges samme Servitut som ved Nævnets Kendelse af 15. Februar d.A. fastsat, altsaa saaledes, at Arealet ikke maa bebygges, hverken varigt eller midlertidigt, hverken med egentlige Bygninger eller med Skure eller andet lignende, ej heller maa der på det anbringes Reklameskilte,

Master til Telefon – eller elektriske Ledninger eller andet, som kan virke forstyrrende for Udsynet, og endelig maa det ikke beplantes med Træer eller andet, forsaavidt dette ved høj Opvækst kan hindre eller forstyrre Udsynet...”

Kendelserne blev forelagt for Overfredningsnævnet, der stadfæstede kendelserne den 7. december 1936.

Overfredningsnævnet har anført i begrundelsen for stadfæstelsen af kendelserne blandt andet:

”... Da Overfredningsnævnet i Betragtning af Skamlingsbankens Skønhed og historiske Betydning anser det for ønskeligt, at hele det af Fredningsnævnets Kendelse omfattede Omraade undergives Fredning...

Bestemmes:

De af Fredningsnævnet for Vejle Amtsradsreds den 15. februar og 28. december 1935 afsagte Kendelser stadfæstes med de forannævnte Ændringer...”

Ansøgningen

Kolding Kommune har med brev af 15. februar 2017 sendt fredningsnævnet en ansøgning om dispensation fra Overfredningsnævnets kendelse til at etablere et nationalt samlingssted på Skamlingsbanken.

Kolding Kommune anfører i ansøgningen blandt andet:

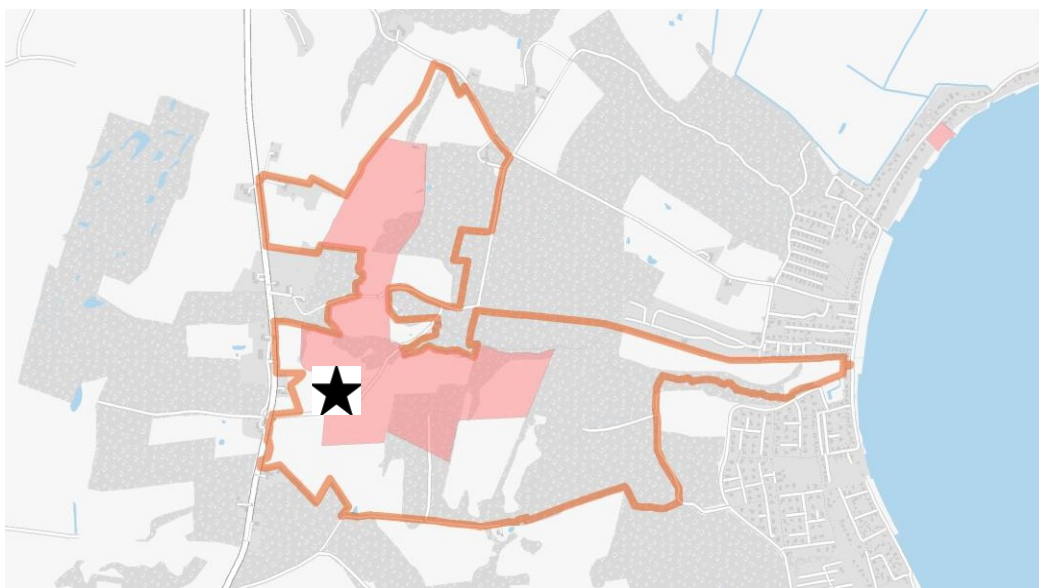
”...

1. SKAMLINGSBANKEN – ET NATIONALT SAMLINGSSTED

Skamlingsbanken har gennem historien været et samlingssted for mange. Og med sin placering midt i grænselandet har Skamlingsbanken haft en særlig betydning for dansk identitet og selvforståelse. Skamlingsbanken har således før og nu dannet ramme om skoleudflugter, folkemøder, familiesammenkomster, et årligt besøg fra Det Kongelige Teater, enestående naturoplevelser og udsigt over det smukke landskab og Lillebælt.

I dag præsenterer Skamlingsbanken ikke sit fulde potentiale som kulturhistorisk og landskabeligt samlingssted. Parterne bag projekt ”Skamlingsbanken” ønsker derfor med en revitalisering at genskabe landskab og udsigter, styrke naturværdierne samt sætte fortællingen af stedets enestående historie ind i en større sammenhæng, der i øjenhøjde med besøgende, perspektiverer fortid, nutid og fremtid gennem moderne formidling- og kulturarrangementer.

Projektarealet udgør i alt ca. 110 ha med de fredede arealer som centrum. Se kortbilag. På grundlag af projektet udarbejder Kolding Kommunes planafdeling ny lokalplan for området.



Overigtskort –projektområdet afgrænset med orange, fredningen lyserød

På vegne af projektets parter (byherrestyregruppen), der består af Skamlingsbanke-selskabet, Klokketabelfonden og Kolding Kommune søger projektledelsen om fredningsnævnets bedømmelse af de dele af projektet, der ligger inden for fredningsgrænsen, med henblik på realisering af projektet. Det drejer sig konkret om fjernelse af den eksisterende udstillingsbygning og opførelse af et nyt besøgscenter, fjernelse af eksisterende parkeringsareal og reetablering af terrænet samt etablering af en ny parkeringsplads, etablering af en ny folkemødeplads samt renovering af eksisterende stiforløb og etablering af nye stiforløb. Endvidere ønskes etablering af små spots i landskabet med henblik på at lokke ud, give oplevelse og tilbyde ophold.

Nyt besøgscenter indpasset i landskabet

Placering og funktion af nyt besøgscenter

Af hensyn til landskabsoplevelsen ønskes den eksisterende udstillingsbygning med tilhørende parkering fjernet og erstattet med ny udstillingsbygning og parkering, der i højere grad end i dag indpasser sig i landskabet. Funktionen af en ny bygning skal som i dag tilbyde toilet, mindre forplejning, ly og introducere besøgende til området. Det er dog også et ønske, at bygningen i højere grad end i dag byder den besøgende velkommen, tilbyder flere lag af fortællingerne og lokker den besøgende til at bevæge sig ud i landskabet. Som en integreret del af et nyt besøgscenter skal det være muligt at udnytte bygningen til støtte for undervisning samt til mindre, kulturelle arrangementer, der på lige fod med udstilling og formidling i landskabet kan understøtte stedets fortælling.

I forsommeren 2016 igangsatte byherrestyregruppen en arkitektkonkurrence, der skulle skitsere en bearbejdning af Højskamling med et nyt besøgscenter med tilhørende parkering og stisystem. I konkurrencen var der angivet en række forudsætninger, der skulle sikre, at de indkomne forslag underordnede sig udsigter og landskab. En dommerkomité, bestående af 3 eksterne fagdommere (arkitekt, landskabsarkitekt og formidlingsarkitekt), bygherrerne og direktøren for A. P. Møller Fonden, bedømte forslagene fra de 5 prækvalificerede hold med henblik på at finde det projekt, der bedst levede op til kravene i konkurrencen.

Som grundlag for konkurrencen blev ønsket byggefelt samt parkeringsområde angivet af bygherrestyregruppen. Områderne blev udpeget på baggrund af det forudgående skitseprojekt, udført af landskabsarkitekterne Moos og Looft, samt en høring af naboer og interessenter. Det endelige valg af placering af bygning og parkering inden for de skitserede områder er foretaget af deltagerne i arkitektkonkurrencen og siden indgået som en del af den samlede bedømmelse af de enkelte projekter med hensynet til landskab og udsigter som det væsentligste kriterie.

Det ønskede antal parkeringspladser på i alt 150 pladser er angivet på baggrund af det nuværende behov, suppleret med en forventning om et større antal besøgende på Skamlingsbanken i fremtiden. Ved større arrangementer eller i forbindelse med fuld belægning af restaurantens festlokaler udnyttes de eksisterende parkeringsarealer i dag fuldt ud. I forbindelse med større events som Opera på Skamling benyttes arealet syd for den vestlige del af ankomstvejen som midlertidigt parkeringsareal.

Af de 150 pladser ligger de 75 pladser inden for det fredede område. Disse fungerer som nærparkering for restaurant Skamlingsbanken og erstatter de eksisterende ca. 90 pladser ved Højskamling samt p-pladserne foran restauranten.

Byggefelt og parkeringsplads i konkurrenceprogrammet:



2. BYGNINGSUDTRYK OG MATERIALEVALG

En arkitektonisk portal – et løftet landskab

Det nye besøgscenter på Skamlingsbanken er en arkitektonisk portal til fortællingen om istidslandskabet såvel som til fortællingen om stedets kultur-historie. Herfra vil ture i området tage sit udspring, her vil formidlingstrådene samles og her dannes ramme om nye fortællinger.

Det nye besøgscenter er ikke placeret, men snarere integreret i det unikke landskab og tilføjer

sig som en arkitektonisk tolkning af det bølgende istids- landskab. Konceptuelt løftes et punkt i landskabet, og der dannes herved en blød afrundet bakke, der udgør besøgscentrets tagform. Selve taget er begrønnet med engræs. Således fungerer besøgscentret som en nænsom tilføjelse til landskabet, hvor taget flyder sammen med både bakkelandskabet og med den eksisterende flora af engræsser.

Fra besøgscentret kan gæster finde vej videre ud i landskabet, eller søge ind til udstillingerne, caféen eller undervisningsfaciliteterne inde i besøgscentret. Set indefra åbner besøgscentret sig mod øst og udsigten ud over det bølgende landskab via store vinduespartier. Denne udsigt er omdrejningspunktet for besøgscentret, det oplevelsesmæssige fokus og et af designparametrene.

En vigtig del af den samlede oplevelse på Skamlingsbanken er nemlig den mangfoldighed af forskellige udsigter og kig, man møder på sin færd. Stiforløbet er indarbejdet i landskabet med fokus på at give varierende rumlige oplevelser og foranderlige kig ud i det unikke landskab. Der er korte og koncentrerede kig som f.eks. til bøgeskovens grønne slør, der filtrerer lyset ned gennem trækroneerne og kigget op mod Mindestøtten fra ankomsten. Fra Højskamling er der derimod udsigt og lange kig mod sydøst henover overdrevet, stik syd mod Hejlsminde, mod marklandskabet i vest, og ikke mindst mod øst ud over istidslandskabet og morænebakken

Dette fungerer som kulminationen for den besøgende. Det historiske og dramatiske landskab som besøgscentret indrammer. Besøgscentret bliver starten på en ny levende fortælling om Skamlingsbanken som unikt landskab og folkeligt mødested. En genetablering og understregning af stedets iboende historie.

Sammenhængen

Besøgscentret placerer sig op ad et naturligt forløb i landskabet, hvor det kobler sig på et net af eksisterende stier. En oval udsparring i landskabet og tagformen indrammer ankomsten til besøgscenteret, og lader stierne flyde frit henover ankomstpladsen. Her kan gæster opholde sig i ly og læ, og her indrammes både udsigten og himmelrummet af den ovale udsparring.

Mod nord og vest sikres forbindelsen mellem besøgscentret, restauranten og parkeringspladsen med et tilgængeligt stiforløb, der når helt op til Mindestøtten. Mod øst kobler stiforløbet sig på den eksisterende sti ned til Klokkestablen og herfra videre til Talerstolen og tilbage op mod monumenterne og Mindestøtten.

Bygningen er orienteret på en måde, som påvirker terrænet mindst muligt, da det placeres langs med terrænkoterne i en nord-syd gående retning. Set fra bakketoppen ved folkemødepladsen mod vest, vil besøgscentrets profil derfor fremstå som en del af det naturlige bakkelandskab, og blive en integreret del af landskabet foran Højskamling, højderyggen og restaurant Skamlingsbanken. Set fra Højskamling og mod øst vil besøgscentrets grønne tag flyde sammen med græsningsarealerne, og tagformen indordne sig i fortællingen om det bølgende landskab.

Besøgscentret

Besøgscentret har et regulært fodaftryk på 500 m² og er organiseret helt simpelt i tre zoner: en offentlig, en semi-offentlig og en billetteret zone. Ankomsten til besøgscentret sker fra nord via pladsen med den ovale udsparring i taget. Til sammenligning har det eksisterende besøgscenter et fodaftryk på ca. 140 m².

Den offentlige zone indeholder: café, billetsalg, cafékøkken, butik og toiletter. Toiletterne er tilgængelige udenfor åbningstid via ankomstpladsen. Billetsalg og cafékøkken har en central placering, som sikrer overblik til indgang, café og udeareal samt som indgang til den billetterede zone i udstillingsrummet. Samtidig er der mulighed for direkte adgang til udeservering.

Den semi-offentlige zone indeholder et stort undervisningslokale samt teknikrum og depoter. Undervisningslokalet kan åbnes op ud til cafeen, så de to rum kan fungere i sammenhæng. Der vil også være adgang fra undervisningsrummet ind til udstillingen.

Selve udstillingen er placeret i en billetteret zone. Her får man adgang til et særligt og stemningsfyldt udstillingsrum, med en unik udsigt, hvor forskellige udstillinger sætter fokus på tidligere og samtidige begivenheder med relevans for Skamlingsbankens historie.

I besøgscentret er der valgt en materialepalette med fokus på en enkelhed, der understøtter den primære fortælling om det, materialerne indrammer: udsigten. Besøgscentrets bærende vægge samt gulv udføres i en mørkebrun, laseret beton. Et rå og robust materiale, der udover at være stemningsskabende, har referencer til jordlag, og som sikrer et roligt bagtæppe for den imponerende udsigt, der er det udstillingsbærende element. Denne fortættede stemning understøttes i det bølgende loft i mørke trælameller, der også bidrager til at sikre en behagelig akustik i besøgscentret. Et loft der følger tagets forløb som et indvendigt bakkelandskab. Facaderne udføres i cedertræ med lameller, der intensiveres de steder i facaden, som markerer overgang mellem rumligheder og terræn. Som overgang mellem glasfacade og lameller til landskabet, anvendes en lys sternkant. Øverst etableres et grønt tag, der således forankres i det bølgende landskab som besøgscenteret integreres i.

Ankomst og parkering

Den overordnede bearbejdning af Skamlingsbanken og indpasningen af det nye besøgscenter ligger i et naturligt samspil med det eksisterende landskab og terræn. Inspirationen er stedets historiske kontekst, naturen og istidslandskabet. Med en ydmyg tilgang til stedet skabes en markant landskabelig oplevelse med udgangspunkt i de store kig i landskabet. Gennem nænsom udtynding i eksisterende elementer og respektfuld indlejring af nye tiltag styrkes kontakten og adgangen til landskabet på hele Skamlingsbanken.

Landskabet

Det landskabelige greb bygger på respekt og ydmyghed for Skamlingsbankens storslåede og dynamiske landskab med store kig, markant terræn og smuk natur. Et kraftfuldt kulturlandskab, som bærer præg af flere generationers forskelligartede fortolkninger af stedet, som nu skal bearbejdes med omhu og respekt for at fremstå mere ensartet og stærk i sin fortælling af hi storien.

Den landskabelige bearbejdning går ud på at genskabe den visuelle kontakt til det omgivende landskab, bevare og forstærke de store kig mod vest, syd og sydøst fra Mindestøtten, genskabe den manglende sydlige del af Højskamling – ved bl.a. at fjerne den nuværende udstillingsbygning og p-pladsen - og etablere et samlende stiforløb, der naturligt indlejrer sig i landskabet og giver uhindret adgang til mindestøtte, mindesmærker og det nye besøgscenter for alle brugere.

Kontakten til landskabet

For at understøtte synligheden af Skamlingsbankens topografi foretages en markant udtynding af beplantning. Dette sker overvejende på og omkring Højskamling, hvor det er meningen at der skal åbnes mere op for de store kig fra Mindestøtten mod henholdsvis øst, syd og sydøst.

Mod vest fjernes den eksisterende bøgehæk i nord-sydgående retning helt. Hækken er et nyere element, uden kulturhistorisk forankring på stedet, der samtidig skjuler det bagvedliggende dige. Ved at fjerne hækken skabes en større kontakt til landskabet mod vest og inkluderer diget i fortællingen om Højskamling. Beplantningen på diget udtyndes overvejende stik vest for Mindestøtten, mens der på stykket bag Mindesmærkerne bevares mere således at der dannes en grøn ryg, der hjælper til at beskytte og præsentere

Mindesmærkerne.

Mod vest fjernes den eksisterende bøgehæk i nord-sydgående retning helt. Hækken er et nyere element, uden kulturhistorisk forankring på stedet, der samtidig skjuler det bagvedliggende dige. Ved at fjerne hækken skabes en større kontakt til landskabet mod vest og inkluderer diget i fortællingen om Højskamling. Beplantningen på diget udtyndes overvejende stik vest for Mindestøtten, mens der på stykket bag Mindesmærkerne bevares mere således at der dannes en grøn ryg, der hjælper til at beskytte og præsentere Mindesmærkerne.

Mod syd og sydøst langs det gamle øst-vestgående dige og vest for den eksisterende parkeringsplads, foretages en markant udtynding i beplantningen. Udtyndingen åbner mere op for kigget mod Lillebælt, Hejlsminde og den gamle grænse. Det åbnede kig komplimenteres af det genskabte bakkedrag mod syd, hvor parkeringspladsen ligger i dag. Hvor den eksisterende brostenstrappe ryddes, genetableres det gamle dige i stil og udtryk med de stykker, som ligger øst og vest for. Hvor den nye sti fra parkeringspladsen kommer op til Mindestøtten, foretages en mindre gennembrydning af det eksisterende dige i en bredde på cirka 2,5 - 3 meter. Det korte og præcise gennembrud foretages med en præcision, der hjælper til at fremhæve terrænformen.

Omkring Mindestøtten, Talerstolen og Højskamling fastholdes et udtryk med klippet græs, der gradvist, som man bevæger sig ud i landskabet, ændrer karakter til afgræssede overdrevarsarealer.

Mod nord er det ambitionen at udtynde så meget af bøgeskoven, som det er nødvendigt, for at genskabe en visuel kontakt fra Højskamling mod den nordlige ende af randmorænen. Skoven har tidligere været ”holdt nede”, hvilket kan aflæses på knolde i stammerne af de talrige bøgetræer.

Ankomst og parkering

Ankomsten til Skamlingsbanken sker fra vest via den eksisterende asfalterede vej. På vejens sydside etableres to separate parkeringspladser, begge med plads til 75 biler. Den første etableres syd for alléen mod vest (fjernparkering) mens den anden etableres i den østlige ende af vejen, syd for hvor der er parkering er i dag (nærparkering). I tilknytning til nærparkeringen etableres en vende- og afsætningsplads for turistbusser på en lille del af det grusareal, hvor der i dag er parkeringsplads. Busser parkerer - i modsætning til i dag - på andet areal uden for området.

Parkeringen udlægges parallelt med ankomstvejen og følger dermed terrænet for at skabe et enkelt og funktionelt anlæg. Et anlæg, som er overskueligt, nemt og hurtigt at afsøge for besøgende. Den nye placering og udformning af parkeringen åbner op for flere tiltag, som vil styrke det overordnede landskabelige greb og skabe en ankomst, der landskabeligt indlejrer sig i stedets fortælling og understøtter denne fra første færd.

Konceptet for den nye ankomst og parkering på Skamlingsbanken er en landskabelig løsning, der skaber større kontakt til omgivelserne og respekterer stedets iboende kvaliteter; terræn, udkig og natur – bl. a. ved at genskabe randmorænen i sin helhed.

Desuden vil et mindre antal af p-pladser også blive placeret uden for fredningen (ved Binderup Strandvej 66) for at reducere antallet af p-pladser ved Højskamling.

Indpasning i landskabet

Parkering og ankomst indpasses i landskabet dels ved at arbejde med minimering af hårde overflader og dels ved at arbejde med en naturlig indlejring i terræn og omgivende beplantning. Derved skabes en ankomst til stedet, hvor de besøgende, fra de træder ud af bilen, er i direkte kontakt med natur, udkig og kontekst. Ved at trække parkeringen syd for

ankomstvejen skabes en respektfuld afstand til Mindestøtten og gør en genskabelse af den sydlige del af Højskamling mulig, der hvor der i dag er parkering. Et træk, som gør at man ankommer ude i landskabet, hvor man præsenteres for flotte kig mod alle verdenshjørner og ikke mindst Mindestøtten mod nord henover det genetablerede grønne bakke drag.

For at minimere parkeringens visuelle fremtræden i landskabet arbejdes med belægning, terræn og beplantning. Parkeringspladserne etableres med græsarmering, så parkeringen nedtones i landskabet, når der ikke er biler i området. Dette understøttes af at parkeringsudlægget følger terrænet naturligt, og kun i lav grad er bearbejdet for at i mødekomme funktionelle krav om tilgængelighed til Mindestøtten og besøgscentret fra parkeringsområdet. Kun manøvreareal på nærparkeringen etableres med fast belægning (grus) pga. slid, komfort og tilgængelighed. Parkeringen indpasses endvidere i landskabet ved en let omgivende beplantning imellem rækkerne og langs kanterne. Beplantningen tager afsæt i de karakteristiske hegns- og overdrevsplanter som findes i området, med fokus på mindre flerstammede træer og buske som f.eks. tjørn, hæg, æblerose og vildæble, der ikke vil skærme for udsigten mod syd og sydøst.

Den nye vende- og afsætningsplads for turistbusser placeres på den østligste del af den gamle parkeringsplads nord for ankomstvejen. Den reetablerede sydlige del af Højskamling vil lægge sig omkring vendepladsen mod vest og nord og indlejre det nye anlæg i bakken så den minimeres i udsigten fra Mindestøtten, idet den ligger ca. 5 m lavere i terrænet. Arealets belagte flade reduceres til et minimum og midten af anlægget etableres med stedstilpasset beplantning.

Cykelparkeringen etableres øst for nærparkeringen imellem buske og træer. Cykelparkeringen etableres direkte på det eksisterende græsareal med slanke, lette og luftige standere. Standere, som ikke gør væsen af sig, når de ikke er i brug og derfor naturligt falder i med omgivelserne.

Materialevalg

Parkeringsbåse på den østlige parkering (nærparkering) nær besøgscenteret etableres som græsarmering med plastkassetter. Græsarmeringen sås med græs som på tilstødende arealer, for at minimere deres visuelle fremtræden, når de ikke er i brug. Båsene er 2,5 x 5 m og markeres med ca. 5 x 5 cm galvaniserede indsætter i fladen.

Handicapparkeringspladser (5 stk.) etableres i OB asfalt med tilslag af grå-gule sten. Båsene markeres med brostensbånd i længderetningen. Pladserne er holdt i samme materiale som sti fra parkeringspladsen til besøgscenteret, med en individuel markering i form af p-skilt foran båsen. Dette for at skabe et enkelt og ensartet udtryk i materialer, der overholder kravene til tilgængelighed og visuelt vil hænge sammen med den tilstødende sti, når ikke de er i brug.

Manøvrearealer samt ind- og udkørsel etableres i grus. Imellem rækkerne etableres græs som på omgivende arealer, suppleret af mindre buske og flerstammede træer som f.eks. tjørn, hæg, æblerose og vildæble.

Parkeringsbåse og manøvreareal på den vestlige parkering ved alléen (fjern-parkering) etableres som græsarmering med plastkassetter. I græsarmeringen sås græs som på de tilstødende arealer. Båsene er 2,5 x 5 m og markeres med ca. 5 x 5 cm galvaniserede indsætter i fladen. Denne p-plads anlægges udelukkende i græsarmering og uden yderligere beplantning, for at tilpasse parkeringen til den tilstødende græseng og minimere parkeringens synlighed i landskabet når den ikke er i brug. Ind- og udkørsel mod ankomstvej etableres i grus.

Vende - og afsætningsplads til bus etableres i grusbelægning. Langs kanten af vendepladsen etableres en smal sti til udstigning. Stien etableres i OB asfalt med tilslag af grågule sten. Stien kantes med en stålkant. I midten af vendepladsen etableres et grønt areal, hvor der sås

græs og plantes mindre buske og enkelte små træer, der kan hjælpe til at dæmpe den visuelle oplevelse af vendepladsen og indpasse den mere i landskabet.

Cykelparkering etableres på græs øst for handicapparkeringspladserne. Der etableres fritstående 15 standere, hver med plads til 2 cykler (lænestativ). Standerne er galvaniserede. Standerens smalle profil og fritstående placering i græsarealet vil med deres galvaniserede overflade falde anonymt og ydmygt ind i landskabet når de ikke er i brug.

Folkemødeplads

Folkemødepladsen skal indrettes og forberedes til afholdelse af et mindre antal af kulturelle arrangementer om året.

Det vurderes, at det bakkede terræn danner et godt grundlag for at alle tilskuere godt vil kunne se en centralt placeret mobil scene uden at der er behov for at terrænbearbejde i større omfang omkring scenepladsen.

Den nye folkemødeplads erstatter den nuværende periodiske anvendelse af arealet vest for Klokkestablen, som naturmæssigt er sårbart, adgangsmæssigt udfordrende på grund af den stejle, erosionsudsatte adgangsvej. Desuden placeres sceneanlægget i dag tæt ved mindesmærket.

Anlægget på folkemødepladsen vil bestå af en sceneplads, en mindre plads til bl.a. backstage funktioner, et areal, som klargøres til kortvarig parkering i forbindelse med arrangementer og en central vej for at kunne køre materiel og andet frem til scenepladsen.

Det overordnede formål vil være at integrere alle anlæg bedst muligt i landskabet. Dette både ved den rigtige placering og overflader, som vil udvikle sig videst muligt til græsarealer, som kan indgå i de afgræssede overdrev i området.

Scenen er en cirkelrund, grusbelagt flade med en diameter på 30 meter. Det cirkelrunde areal, som skal bruges til backstage funktionerne, skal placeres nordøst for scenen. Den skal graves ind i skråningen og placeres derfor der, hvor terrænet i forvejen er forstyrret pga. tidligere grusgrav eller grundbrud. Den nye stejle skråning ved backstage arealet skal sikres ved hjælp af siddetrin, hvilket vil gøre det muligt at bruge pladsen som en mindre scene eller et picnicsted. Den skal ellers også være grusbelagt.

Stien og arealet til parkering af køretøjer skal også indpasses bedst muligt i terræn og udføres med en grusbelagt overflade.

Note: Der henvises til bilagstegningerne og – visualiseringer vedrørende besøgscentret, anlæg omkring Højskamling og folke-mødepladsen.

3. STIFORLØB PÅ HØJSKAMLING MED FORMIDLING

Stiforløb på Højskamling

Det nye stiforløb på Skamlingsbanken er udtænkt som et samlende forløb, der forbinder besøgscentret, parkering, Mindestøtten, Mindesmærkerne mm. som perler på en snor i landskabet. De store kig i landskabet og den mangfoldighed af indtryk, de bringer, er Skamlingsbankens største aktiv. Derfor er det nye stiforløb respektfuldt flettet ind i området på landskabets præmisser, således at der skabes en enkel, tilgængelig og landskabelig oplevelse fra A til B.

Stiforløbet etableres som et sammenhængende loop uden start og slut bestående af både nye og eksisterende stier, samt en landskabelig trappe ned til Talerstolen. Der etableres to nye primære forløb, der begge udgår fra parkeringspladsen. Det første forløb bevæger sig mod

besøgscenteret og Klokkestaben mens det andet går mod Mindestøtten, Mindesmærkerne og Talerstolen.

Indpasning i landskabet

De nye stiers indpasning i landskabet sker ved at følge terrænet og arbejde med højdekurverne. Stierne har en bredde på 2 meter og sikrer god tilgængelighed. Terrænet udnyttes til at nedtone stien fra de højere liggende udsigtspunkter i landskabet. Stierne etableres med materialer, der i deres udtryk og tekstur falder i med omgivelserne og ikke påkalder sig unødigt opmærksomhed. Stierne etableres i et let organisk forløb, der indlejrer sig blidt og naturligt uden rette linjer. Tanken er at stierne over tid, og i kraft af deres udtryk, vil opleves som selvetablerede fodstier i landskabet. Stierne etableres med en gennemgående hældning, så der er fuld tilgængelighed fra Mindestøtten til parkeringen og besøgscenteret.

Den landskabelige trappe indpasses respektfuldt i det dramatiske terræn omkring Talerstolen. Trappen placeres i skovbrynet, hvor den bagvedliggende skov danner et smukt bagtæppe ned mod Talerstolen. Af respekt for det omgivende terræn og omgivelsernes ynde, etableres trappen uden forstyrrende håndlister og værn. Trappen etableres, så den lægger nænsomt af på terrænet, som dermed vil forme trappeløbet, mens trinenes præcise silhuet vil komplimentere terrænformen. Trappen er i slægtskab med en eksisterende trappe øst for Talerstolen, som leder op til Laurids Skaus mindesmærke. Den eksisterende trappe ryddes eller bearbejdes, så de to elementer fremstår mere ensartet.

Den eksisterende kørevej ned til Klokkestaben bearbejdes landskabeligt. Den vestlige del af stien ryddes og anlægges i stedet som kørespor i græs-armering. Dette sker for at skabe klarhed omkring stiforløbet ned til besøgscenteret og mindske det dominerende udseende stien har i dag, hvor den er meget synlig og ligger som et fremmed og erosionspræget element i landskabet, der skærer sig igennem området østlige del.

Materialevalg

Stien fra parkeringen op til Mindestøtten og hen til den landskabelige trappe etableres med grus. Der anvendes en leret vejgrus som f.eks. slotsgrus, der etableres uden nogen kantbegrænsning for det mest naturlige udtryk, som over tid vil indleje sig smukt i landskabet. En grussti vil respektere Højskamplings karakter og samtidig tilgodese behovet for fuld tilgængelighed til Mindestøtten, uden at være fremmed i landskabet.

Stien ned til besøgscenteret og videre mod Klokkestaben etableres i OB asfalt med tilslag af grågule sten, som i udtryk og tekstur ligner grus. Stien kantes med stålkanter, der sikrer en længere holdbarhed på belægningen. Belægningen vil på afstand tage sig ud som grus og på grund af terrænets fald ikke opleves markant i landskabet set oppe fra Mindestøtten.

Den øverste del af stien ned til Klokkestaben etableres med græsarmering i to brede kørespor. Sporene er ca. 1 meter brede med 1 meter imellem, hvor der vokser græs. I armeringen sås enggræs som på de omgivende arealer, så køresporet udviskes i landskabet og fremstår som en del af den omgivende bakke.

Den landskabelige trappe ned til Talerstolen udføres som en let trækonstruktion uden håndlister og værn. Trappen funderes på stolper. Trappen beklædes med terrassebrædder af en slidstærk nordisk træsort f.eks. lærk eller varmebehandlet fyr, der tåler elementernes påvirkning. Beklædningen vil i udgangspunktet have varm dyb glød, som over tid vil patinere til en flot sølvgrå farve pga. eksponering for sol og regn. I trappens stødtrin inkorporeres 5-10 ord i form af navne, begivenheder, årstal eller lignende, som har betydning for Skamlingsbankens historie. Princippet for formidling er, at trappen repræsenterer de talere, der ikke har et mindesmærke på stedet, men har ytret betydningsfulde holdninger gennem tiden, eksempelvis Carl Ploug, Steen Steensen Blicher og Gyrithe Lemche. Ordene skæres ud i overfladen af stødtrinnet, hvorefter det evt. behandles med maling eller brænding. Ordene skrives med samme font, som anvendes på formidlingsstenene og i

besøgs-centeret. Dertil vil der være et grafisk og legende element, der kan opdages og udforskes som led i den udendørs leg, Stemmeslugeren, der sender børn og familier på opdagelse i de landskabelige og kulturelle højdepunkter.

Note: Der henvises til bilagstegningerne og –visualiseringer anlæg omkring Højskamling.

4. FORMIDLING I LANDSKABET

Formidlingsgrebet i landskabet udspringer dels af den naturhistoriske fortælling i området, dels af det overordnede formidlingskoncept, Natur og stemmer, der samler. Dertil er formidlingsgrebet udviklet ud fra et praktisk hensyn til multifunktionalitet og vejrbestandighed.

Koncept

Formidlingsgrebet i landskabet udfoldes ved at anvende formidlingssten, der er forankret i naturhistorien, idet de har form af stenblokke, som istiden har efterladt. Formidlingsstenene fungerer som naturlige samlingspunkter for de besøgende, hvor man kan fordybe sig i historiens stemmer, sanser naturen og stå eller sidde på stenene. Formidlingsstenene erstatter den traditionelle formidlingsstander og bliver i stedet et multifunktionelt redskab til at formidle den historiske kontekst samt tilbyde et naturligt opholdssted, oplevelsessted samt hvilested for de besøgende.

Formidlingen på stenene er en kort og præcis formidling af talernes hovedbudskaber. Den skriftlige formidling suppleres af en digital formidling via Skamlingsbankens app. Appen indeholder aktiviteten, *Stemmer fra fortiden*, som vækker de store talere til live gennem to aktiviteter og anvender en *augmented reality*-teknik for at gøre stemmerne levende.

Materiale

Formidlingsgrebet er skabt med respekt for Skamlingsbankens landskab og et ønske om at forholde sig nænsomt til de naturlige kvaliteter ved Skamlingsbanken. Derfor indgår formidlingsstenene fredeligt i landskabet uden at påkræve sig stor opmærksomhed. Formidlingsstenene er af beton. Materialet indgår som en naturlig del af naturen, men adskiller sig fra de eksisterende sten og mindesmærker i området ved at have et moderne udtryk. De besøgende vil således ikke være i tvivl om, at stenene er et kulturhistorisk formidlings-element. Den skriftlige formidling på stenene er monteret som skilteplader i stål med en glasklar og vejrbestandig folie.

Format

Formidlingsstenene findes i to formater. Den kvadratiske formidlingssten måler 120 x 120 x 45 cm (over jorden). Den aflange formidlingssten måler 45 x 180 x 45 cm (over jorden). Hvor flere formidlingssten er placeret sammen vil de være dynamiske og varierende i højden indenfor 5-10 cm.

Taget formatet i betragtning kan formidlingsstenene fungere som uformelle opholds- og siddemøbler. Der ønskes ikke, at for mange elementer skal gøre pladsen træng på Højskamling, da kontakten til landskabet vægtes højt.

Placering

Der placeres 2-3 kvadratiske formidlingssten ved stien, der løber langs de fire mindesmærker. På den måde samles formidlingen om de fire mindesmærker ét sted, hvor de besøgende samles for at læse om talerne. Dertil placeres én aflang formidlingssten ved hhv. Laurids Skau og Theodor A.J. Regenbug.

Dertil placeres én kvadratisk sten ved stien fra parkeringspladsen til mindestøtten, som omhandler formidling om naturen, istiden og diget, man passerer her. Denne formidlingssten

vil så vidt muligt holde de besøgende på stien, da man naturligt vil søge formidlingspunkterne.

Endelig placeres to formidlingssten ved ankomst- og parkeringsområdet, som byder velkommen til Skamlingsbanken og guider de besøgende videre ad de forskellige stier.

Note: Der henvises til bilagstegningen vedrørende formidlingssten.

5. ØVRIGE PLANLAGTE ELEMENTER I LANDSKABET INDEN FOR FREDNINGSGRÆNSEN

Det er bygherrerens ambition af styrke landskabsoplevelsen og naturværdierne inden for hele projektarealet på ca. 110 ha. Arealerne ejes på nær et mindre areal umiddelbart nord for Klokkestablen, af de 3 bygherrer. I tilknytning til oplevelsen af landskabet ønsker projektet at udnytte de sted-bundne muligheder for at inspirere til leg, bevægelse og læring med respekt for stedets ånd og historie.

Små spots ønskes derfor placeret i landskabet. Formålet med et spot kan være at styrke landskabsoplevelsen ved at tilbyde et nyt perspektiv eller lede hen til et særligt godt udsigtspunkt. Formålet kan også være at lokke små og store ben til at gå lidt længere, fordi der venter en lille oplevelse forude i form af et picnicsted, en hængebro eller en ”jorden er giftigleg”.

Inden for selve fredningen ønskes spot ”Picnic med udsigt I” og ”Picnic med udsigt II” placeret. De 2 spots har til formål at lede de besøgende hen til et særligt godt udsigtssted og samtidig give mulighed for et længere ophold med en picnicurv.

Den ny formidling på Skamlingsbanken har en bred målgruppe fra turist til skolebørn. Som led i at understøtte undervisning under den åbne skole ønsker projektet at placere et ”Naturlab”, der kan fungere som undervisnings base og madpakkehus.

....

Øvrige spots og stiforløb:



... ”

Kolding Kommune, Planafdelingen, har i en kontornotits, dateret den 21. februar 2017, kommenteret ansøgningens enkelte elementer:

”...

Planafdelingen i Kolding Kommune har den 27. februar 2017 modtaget ansøgningsmateriale vedrørende revitalisering af Skamlingsbanken på vegne af lodsejerne Skamlingsbanke-selskabet, Klokkestabelfonden og Kolding Kommune, der sammen ansøger om tilladelse til realisering af projektet 'Skamlingsbanken et nationalt Samlingssted'.

Ansøgningen vedrører hele det fredede område, der omfatter følgende matrikler: Del af 20a, del af 20c, del af 24, del af 7c, Binderup By, Sdr. Bjert og del af 33d, 34a, 34b, 34c, 35, del af 6ap, 6aq og del af 8n, Grønninghoved By, Vejstrup

Kolding Kommunens sagsbehandling af projektet:

Kolding Kommune vurderer på grund af projektets omfang og områdets følsomme karakter, at projektet er lokalplanpligtigt. Plan- og Boligudvalget godkendte den 9. marts 2016 en synopsis for en ny lokalplan og ændring af kommuneplanen med henblik på realisering af projektet 'Skamlingsbanken – et nationalt samlingssted'.



Kort med lokalplanområde samt det fredede område

Området udlægges derfor i Forslag til kommuneplan 2017 til et Fritidsområde, der skal fastholdes i landzone.

Det er hensigten, at lokalplanen for Skamlingsbanken skal danne grundlag for den fremtidige administration efter planlovens § 35 (landzonetilladelser)

Offentliggørelse af et lokalplanforslag for Skamlingsbanken vil afvente Fredningsnævnets behandling af ansøgningen.

Der er foretaget en foreløbig miljøscreening, der viser, at lokalplanen skal miljøvurderes i forhold til påvirkningen af landskab, natur og kultur.

Landskab, natur og kultur er de væsentligste hensyn, der skal varetages i forbindelse med planlægningen for området.

Landskab

Skamlingsbanken er i Kommuneplan 2013-2025 bl.a. omfattet af retningslinjer for værdifuldt landskab, kulturmiljø og særligt geologisk beskyttelsesområde.

I det åbne land vil man i henhold til Planlovens formål generelt søge at undgå en spredning af bebyggelsen. I tilfældet med Skamlingsbanken vurderes situationen konkret at være anderledes, dels på grund af landskabets åbne karakter af randmoræne og overdrev og dels fordi der i området allerede er en eksisterende restaurantbygning, placeret meget markant i landskabet umiddelbart øst for mindestøtten og randmorænenes højeste punkt. Restaurant-bygningen er i to etager og har en knap 40 meter lang facade mod øst.

Det vurderes, at det nyt byggeri bør placeres i passende afstand fra restauranten, sådan, at det vil blive opfattet som en selvstændig enhed indpasset i landskabet.

Natur

Hovedparten af området er omfattet af Naturbeskyttelseslovens §17 Skovbyggelinie. Bebyggelse og lignende indenfor Skovbyggelinjen kræver en dispensation. Byggeri og lignende, hvortil der meddeles tilladelse efter Planlovens §35 er undtaget.

En del af Områderne ved Højskamlingen er registreret som beskyttet natur, herunder overdrev efter Naturbeskyttelseslovens § 3. I forhold til projektet, kan det betyde, at der skal ske mindre justeringer af de planlagte stiforløb af hensyn til de områder, hvor der er særligt værdifulde overdrevsvækster.

En præcisering af afgrænsningerne af de beskyttede naturområder og de områder, hvor der er særlige beskyttede arter vil ske i løbet af foråret 2017.

Kulturhistorie

Projektet berører diger, der er beskyttet efter Museumslovens § 29a. Projektets forslag til gennemskæring af diger vil alle blive behandlet konkret ved kortlægning og besigtigelse før vurdering.

Mindesmærkernes placering og status indenfor området berøres ikke.

Det vurderes, at projektet generelt medvirker til at sikre offentlighedens adgang og en bedre tilgængelighed til Skamlingsbanken end idag.

Vurdering af forhold, der kræver dispensation fra Fredningsbestemmelserne efter Naturbeskyttelseslovens § 50

Ansøgningen omfatter flere typer af anlæg, der ikke alle vurderes at kræve dispensation fra fredningen af Skamlingsbanken.

Planafdelingen vurderer, at følgende anlæg kræver dispensation fra fredningen:

Besøgscenteret

Nærparkering (57-75 pladser)

Cykelparkering

Reetablering af terræn

Formidlingssten

Folkemødeplads

Planafdelingen vurderer, at følgende anlæg ikke kræver dispensation fra fredningen:

Rydninger af beplantning

Stier

Planafdelingen vurderer, at følgende beskrevne anlæg indenfor det fredede område vil kræve dispensation fra fredningen, men ikke er tilstrækkeligt beskrevet til at kunne behandles på nuværende tidspunkt:

Picnic med udsigt I

Picnic med udsigt II

Naturlab..."

Fredningsnævnet har den 3. maj 2017 modtaget en mail fra Danmarks Naturfredningsforening med bemærkninger til Kolding Kommunes ansøgning.

Danmarks Naturfredningsforening anfører i mailen:

"...

Danmarks Naturfredningsforening ... er gjort bekendt med, at Kolding Kommune ... ansøger fredningsmyndigheden om dispensation til flere "spots", som Kommunen (KK) kalder diverse anlægsarbejder. Spots, som KK planlægger i det fredede område Skamlingsbanken.

DN i Kolding ønsker i den anledning at udtale, at KK anlægsarbejder er af så vidtgående karakter, at de er i strid med fredningskendelsen. Der er bl.a. tale om et nyt formidlingscenter på 500 m². DN Kolding er af den opfattelse, at KK ikke bør få dispensation fra fredningskendelsen til sokkelfaste anlæg udenfor det allerede eksisterende byggefelt. DN i Kolding har fra projektets præsentation i 2012 gjort KK opmærksom på, at man var på kant med fredningsbestemmelserne. DN Kolding er af den opfattelse, at Kolding Kommunes planer er så vidtgående, at KK ikke bør få dispensation fra fredningsbestemmelserne.

Hvis KK fortsat ønsker at fuldføre Udviklingsplanens elementer i det fredede område, er vi af den opfattelse at det kræver en helt ny fredningssag..."

Miljøstyrelsen har efter anmodning fra fredningsnævnet i mail sendt den 9. maj 2017 anført blandt andet:

"...hverken tages som udtryk for, at Miljøstyrelsen anbefaler en dispensation til det ansøgte eller det modsatte.

Fredningen:

Det ansøgte er omfattet af Overfredningsnævnets afgørelse af 7. december 1936 vedr. Skamlingsbanken. Overfredningsnævnets afgørelse stadfæster ” De af Fredningsnævnet for Vejle Amtsrads kredsen den 15. Februar og 28. December 1935 afsagte Kendelser stadfæstes med de forannævnte Ændringer. ”

Ændringen af fredningsnævnets kendelse d. 28. December 1935 omhandler alene at ... det forbydes et tage løse Hunde med på den del et det fredede areal, som tilhørte gårdejer Flensburg (matr. 20a, Binderup By, Sdr. Bjert). Ændringerne af fredningsnævnets kendelse af 15. februar 1935 omhandler alene erstatningsspørgsmålet

Det er Miljøstyrelsens vurdering at fredningens formål og bestemmelser fremgår af Fredningsnævnets afgørelse af 15. februar 1935.

Formålet med fredningen er: ”*Formålet med den ønskede Fredning væsentlig er at bevare uskæmmet den nuværende skønne Udsigt fra Skamlingsbankens Top.* ”

Fredningens bestemmelser: ”*Arealerne maa ikke bebygges, hverken varig eller midlertidig, hverken med egentlige Bygninger eller med Skure eller andet lignende, ej heller maa der paa dem anbringes Reklameskilte, Master til Telefon eller elektriske ledninger eller andet, som kan virke forstyrrende for Udsynet, og endelig maa de, forsaavidt de nu er ubeplantede, Ikke beplantes med Træer eller andet, forsaavidt dette ved høj Opvækst kan hindre eller forstyrre Udsynet.* ”

Fredningsnævnet skal vurdere om det ansøgte er i strid med fredningens formål eller om der kan meddeles en dispensation jf. naturbeskyttelseslovens § 50 stk. 1.

Det fremgår af Kolding kommunes fremsendelse, at lokalplanen skal miljøvurderes i forhold til påvirkningen af landskab m.v. Hvis fredningsnævnet vurderer, at der kan dispenseres til det ansøgte bør nævnet derfor overveje, om nævnet kan træffe en endelig afgørelse før miljøvurderingen foreligger...”

Fredningsnævnets behandling af sagen:

I fredningsnævnets møde den 11. maj 2017 deltog for Kolding Kommune miljøchef Jakob Weber, projektleder Mette Keseler List, afdelingsleder Jan Krarup Laursen og byplanlægger Lene Lindberg Marcussen, arkitekt Lars Gylling, Rådgiver Teamet, arkitekt Alexander Fries, for Miljøstyrelsen biolog Søren Hansen, for Danmarks Naturfredningsforening Boj Bro Christensen og Poul Rasmussen, for Skamlingssekselskabet formanden Nis Jørgen Steffensen, for Fonden til Klokketablens Bevarelse formanden Torben Falck, samt lodsejerne Peter og Lise Varning.

Der er anført følgende i fredningsnævnets forhandlingsprotokol om mødet og den efterfølgende besigtigelse på Skamlingsbanken:

”...

Projektleder Mette Keseler List præsenterede projektet og oplyste, at Skamlingsbanken er et nationalt samlingssted, der har og har haft en særlig betydning for dansk identitet og selvforståelse. Skamlingsbanken er også i landskabelig henseende et enestående område. Men Skamlingsbanken præsenterer ikke sit fulde potentiale som et kulturhistorisk og landskabeligt samlingssted. Kolding Kommune ønsker derfor med projektet – ”Skamlingsbanken – Et nationalt samlingssted” – at genskabe landskabet, udsigterne, styrke bankens naturværdier og at sætte fortællingen om bankens enestående historie ind i en større sammenhæng, der perspektiverer fortid, nutid og fremtid gennem en moderne formidling og åbne mulighed for at gennemføre store og små kulturarrangementer. Projektet omfatter renovering af Højskamling, et besøgscenter, picnicsteder, relevant information om banken, dens historie og de personligheder, hvis navne er knyttet til banken, og de historiske højdepunkter, etablering af et nyt folkemødested og endelig etablering af et stianlæg med 4 til 5 udsigtspunkter, hvorfra besøgende kan opleve banken og det omgivende landskab.

Projektleder Mette Keseler List beskrev herefter med udgangspunkt i ansøgningen de enkelte elementer i projektet og anførte blandt andet om folkemødepladsen, at folkemødepladsen skal etableres et andet sted, fordi den nuværende placering ikke fortsat kan bære presset eller trykket på landskabet og på naturen fra yderligere arrangementer. Etableringen af et besøgscenter vil betyde, at interessen for stedet og dets historie vil blive øget, og derfor skal parkeringsforholdene nytænkes, herunder med flere parkeringspladser. Stiforløbet skal ligeledes nytænkes, så besøgende ledes rundt i området på en naturlig måde med udgangspunkt ved besøgscenteret og under turen kan opleve stedets historie, få et indblik i de betydningsfulde politikere, hvis navne er knyttet til Skamlingsbanken, og en fornemmelse af det storslåede landskab.

Projektleder Mette Keseler List anførte, at projektet beskriver de terrænændringer, der skal gennemføres, og som betyder, at landskabet ”vender tilbage til” den oprindelige tilstand. Det indebærer blandt andet, at parkeringspladsen syd for mindestøtten skal sløjfes, det gamle terrænforløb reetableres med en skrånende bakke mod syd og nedenfor denne etableres den nye parkeringsplads. Den eksisterende bygning, der bruges som formidlingssted, er utidssvarende og har ikke tilstrækkelig rumlig kapacitet til at formidle bankens historie, natur og geologi. Der skal derfor opføres et nyt besøgscenter. Besøgscenteret skal opføres øst for den nye parkeringsplads og indpasses i landskabet, så det – set fra vest – vil fremstå som et naturligt bakkedrag, der følger landskabets former. Besøgscenteret, der åbner sig mod øst med en stor glasfacade, som lukker landskabet ind i centret, skal indrettes til formidling og spisested med de nødvendige publikumsfaciliteter. Folkemødepladsen skal etableres nedenfor besøgscentret. Der skal i forbindelse med etableringen af folkemødepladsen, etableres et tekniksted. Et af formålene med projektet er at åbne landskabet, så besøgende får en fornemmelse af landskabets storhed. Det er et hensyn, der er beskrevet i kendelserne om fredningen af Skamlingsbanken og arealerne omkring banken, idet der i kendelserne er anført, at en del af arealerne ikke må beplantes med træer, der kan hindre eller forstyrre udsynet. Kolding Kommune, der ejer store dele af banken, er i øjeblikket i færd med at fælde træer og rydde opvækst uden for fredningsområdet. Vejen ned mod klokkestablen skal renoveres og sikres mod erosion i forbindelse med nedbør; samtidig skal vejen visuelt dæmpes.

Miljøchef Jakob Weber tilføjede, at alle de elementer, der indgår i projektet, skal understøtte stedets natur og historie og besøgendes oplevelse heraf. De enkelte tiltag, der i følge projektet skal sættes i værk, vil blive gennemført nænsomt af hensyn til naturen og skal sikre, at naturen ikke lider overlast, selvom banken må forventes at få betydeligt flere besøgende.

Boj Bro Christensen, Danmarks Naturfredningsforening, bemærkede indledningsvist, at de bygge- og anlægsarbejder, som Kolding Kommune ifølge projektet vil gennemføre på Skamlingsbanken er så vidtgående, at det strider mod formålet med kendelsen om fredningen af Skamlingsbanken at dispensere til projektets gennemførelse. Danmarks Naturfredningsforening har indtaget denne holdning allerede, da projektet blev præsenteret i 2012, og har gjort Kolding Kommune opmærksom herpå. Denne holdning gælder ikke mindst besøgscenteret, der ifølge projektet dækker et areal på ca. 500 m². Det er Danmarks Naturfredningsforenings opfattelse, at fredningsnævnet ikke kan meddele dispensation til sokkelfaste anlæg uden for det allerede eksisterende byggefelt.

Boj Bro Christensen anførte nærmere, at det er Danmarks Naturfredningsforenings opfattelse, at formidlingen af Skamlingsbankens natur og historie sker i utidssvarende rammer; formidlingen af stedet skal løftes. Det foreliggende projekt betyder imidlertid, at det bebyggede område spredes unødigt i landskabet med den foreslåede placering af besøgscenteret. Den foreslåede placering af bygningen giver et langstrakt byggefelt på toppen af banken. Fredningen af Skamlingsbanken er en landskabsfredning, hvor der er lagt vægt på udsigtsbevaring. Kolding Kommune har med den foreslåede placering af besøgscenteret valgt et byggefelt i den mest centrale del af udsigten i nogle af de mest uberørte bakker i hele området omkring Skamlingsbanken. Denne placering kolliderer med fredningen, fordi fredningen skulle bevare den enestående udsigt fra Skamlingsbanken intakt for eftertiden. Nutidige mere kortsigtede interesser skal ikke forringe oplevelsen og slet ikke under navn af formidling, der kan ske på anden måde. Fredningsnævnet skal have med i sine overvejelser, at besøgscentre og andre driftsbygninger eller anlæg har behov for fornyelse og sandsynligvis også udvidelse i fremtiden. Formidlingscentre forældes og må til stadighed nytænkes og – formentlig som her – med yderligere inddragelse af jomfrueligt bakkelandskab, som fredningen har til formål at

beskytte. Fredningsnævnet skal også være opmærksom på, at der i fredningsområdet tillige planlægges anlæg af en ny parkeringsplads, befæstelse af stier, en ny folkemødeplads og opsætning af spots. Disse tiltag vil forandre udsigten fra banken for altid. Danmarks Naturfredningsforening er af den opfattelse, at Skamlingsbankens "guldalderlandskab" med dets jomfruelighed og ubebyggethed skal lades urørt.

Miljøchef Jakob Weber anførte, at Kolding Kommune har vurderet, hvor besøgscenteret vil kunne placeres optimalt i forhold til de interesser, som fredningen skal beskytte, og med en placering, der ikke skæmmer landskabet. Arkitekterne har ud fra disse præmisser udformet en bygning, der indordner sig på en skånsom måde i landskabet. Det vil ikke være arkitektonisk muligt at placere besøgscenteret op ad eller i tilknytning til den bestående bygningsmasse.

Fredningsnævnet besigtigede herefter de fredede arealer med udgangspunkt i projektet.

Projektleder Mette Keseler List oplyste om landskabet omkring mindestøtten, at beplantningen omkring støtten skal fjernes eller beskæres, så støtten bliver mere synlig. Landskabet, hvor parkeringspladsen er, skal genskabes. Parkeringspladsen, der skal anlægges syd for den nuværende parkeringsplads, skal forbindes med stisystemet, der skal gøre landskabet mere tilgængeligt, også for bevægelseshæmmede borgere. Når buske og træer fældes eller beskæres, vil mindestøtten fremstå som et markant monument, der vil kunne ses fra arealerne nedenfor Højskamling. Taler-stolen skal frilægges. Trappen skal renoveres. Beplantningen - træer og buske - nord for Højskamling bærer præg af at være blevet beskåret; beplantningen skal gennemgås og plejes. Klokkestablen ligger uden for fredningen. Ifølge projektet skal landskabet omkring klokkestablen åbnes. "Gryden" ved klokkestablen bliver brugt til de årlige besøg af den kongelige opera og folkemøder. Disse aktiviteter skal flyttes til den nye folkemødeplads, der skal anlægges nedenfor besøgscenteret. Det ene picnicsted skal placeres i dette område. Picnicstedet vil ikke komme i konflikt med fredningsinteresserne.

Besigtigelsen fortsattes på Flensburgs Bakke, på arealerne nord for bakken og ved klokkestablen.

Projektleder Mette Keseler List oplyste, at Peter Varning ejer Flensburgs Bakke. Kolding kommune vil rydde arealerne for at åbne for udsigten fra bakken og Skamlingsåsen, der fortsætter mod nord; de naturlige diger skal bevares. Ifølge projektet skal der etableres et picnicsted med legeredskaber på bakken; picnicstedet og legeredskaberne vil blive placeret inden for fredningsgrænsen. Denne del af projektet fremgår ikke af ansøgningen til fredningsnævnet, fordi dette element først er kommet med i projektet efterfølgende.

Miljøchef Jakob Weber oplyste, at Kolding Kommune vil åbne arealet og gøre det tilgængeligt, så besøgende på Skamlingsbanken kan opleve udsigten fra Flensburgs Bakke og Skamlingsåsen.

Torben Falch oplyste, at klokkestablen er et mindesmærke for faldne modstandsfolk; stablen blev opført i 1948.

Projektleder Mette Keseler List bemærkede, at klokkestablen ligger uden for det fredede område, men inden for projektområdet. Kolding Kommune har derfor i projektet redegjort for de tiltag, der skal iværksættes på arealerne omkring klokkestablen. Ifølge projektet skal en del af beplantningen – træer og buske – fældes eller fjernes, så besøgende på banken kan se klokkestablen i bunden af dalen neden for restauranten; en del af træerne og buskene, der skal fældes eller fjernes, er på de fredede arealer. Den øverste del af sporet eller vejen, der går fra pladsen ved restauranten og ned til klokkestablen, skal befæstes – for eksempel ved græsarming - for at undgå erosion ved kraftigt regnskyl. Græsarming vil sløre vejen eller sporet.

Projektleder Mette Keseler List oplyste, at arkitekterne, der har udarbejdet projektet, overvejede, hvor det ville være mest optimalt at placere besøgscentret; en af arkitekterne foreslog, at centret kunne placeres på arealet nedenfor restauranten.

Byplanlægger Lene Lindberg Marcussen bemærkede, at Kolding Kommunes Planafdeling vurderede den indflydelse en bygning på dette sted ville få for opfattelsen af landskabet. Arealet nedenfor restauranten er meget monumentalt. Såfremt besøgscentret skulle placeres nedenfor restauranten for at samle alle bygningerne på banken på ét sted, skulle centret udformes arkitektonisk på en anden måde,

så det monumentale landskab fortsat ville være det dominerende element. Da besøgscentret skal kunne fungere funktionelt og være tilgængeligt, blev det besluttet, at det skulle placeres på arealet sydøst for restauranten, fordi bygningen med denne placering kan integreres i landskabet.

Nis Jørgen Steffensen, Skamlingsbankeselskabet, oplyste, at det er selskabets formål at værne Skamlingsbanken, som er et sted, hvortil der knytter sig megen historie. Selskabet var oprindeligt meget skeptisk og bekymret overfor projektet, men selskabet er på den anden side meget bevidst om, at Skamlingsbanken har behov for et tiltrængt løft. Det var afgørende for bestyrelsen, at besøgscentret ikke skæmmer området og tager udsigten fra banken. Selskabet vil ikke kunne acceptere, at der blev opført et besøgscenter på arealet neden for restauranten. Bestyrelsen har vurderet det projekt til et besøgscenter, som nu foreligger, og bestyrelsens medlemmer er enige om, at arkitekterne har formået at placere besøgscentret naturligt i landskabet, så det ikke skæmmer, men forskønner landskabet. Afstanden mellem besøgscentret og restauranten er ideel, så gæsterne ikke ”generer” hinanden. Skamlingsbankeselskabet kan derfor gå ind for den placering af besøgscentret, der er foreslået i projektet.

Projektleder Mette Keseler List oplyste endelig, at tilbygningen, der i dag huser besøgscentret, skal fjernes, samt at den bakke og skråning, der blev fjernet for at gøre plads til parkeringspladsen og tilbygningen skal reableres, så landskabet genskabes; besøgende kan fra dette sted se ud over et bølgende landskab og op mod mindestøtten.

Arkitekt Lars Gylling tilføjede, at den nye parkeringsplads skal anlægges med græsarmring, så pladsen fremstår som et grønt område, når der ikke er parkeret biler på pladsen. Besøgscentret skal integreres i ”de rullende bakker” med græs på taget, og derfor er bygningen udformet som en bakke – en del af landskabet – set fra parkeringspladsen og Højskamling. Det var afgørende for beslutningen om placeringen af besøgscentret, at det ligger i sammenhæng med på den ene side bankens kulturhistoriske elementer og på den anden side den omgivende natur. Besøgende, der opholder sig i centret, vil se ud over det ”rullende istidslandskab” nedenfor centret. Der vil ikke blive adgang til centrets tag, fordi det vil nødvendiggøre opsætning af en eller anden form for afskærmning, som vil skæmme udsigten fra parkeringspladsen ned over landskabet. Landskabet omkring besøgscentret vil ikke blive skæmmet af tekniske installationer eller lignende, for alle løsninger er tænkt ind i naturen, så de er ”usynlige”.

Miljøchef Jakob Weber tilføjede, at besøgscentret vil ligge væsentligt under topkvoten på bakken med mindestøtten. Besøgscentret vil på grund af sin placering og udformning ikke skæmme eller få indflydelse på udsigten mod sydøst fra bakken med mindestøtten.

Projektleder Mette Keseler List oplyste, at folkemødepladsen med scene skal placeres i bunden af dalsænkningen nedenfor besøgscentret. Scenen får en diameter på 30 meter, og backstagepladsen en diameter på ca. 16 meter. Med denne placering begrænses behovet for terrænændringer mest muligt. Der skal etableres en adgang til folkemødepladsen enten langs diget eller fra parkeringspladsen, så lastbiler kan køre frem til backstagepladsen med grej.

Fredningsnævnet har efter besigtigelsen modtaget denne mail den 16. maj 2017 fra Skamlingsbankeselskabet

”...

Grunden til mit skriv, på nuværende tidspunkt er den, at jeg af forskellige årsager ikke fik givet udtryk for Skamlingsbankeselskabets holdning til denne sag, på dagen hvor besigtigelsen forelå. Idet jeg håber at denne henvendelse vil blive hørt.

Som bekendt er Skamlingsbankeselskabet en af de tre parter, der i fællesskab med de øvrige, ønsker at udvikle området med bl.a. et nyt formidlingscenter.

Vores holdning i Selskabet er den, at vi overordnet syntes at det er et fantastisk godt og spændende projekt, idet vi mener det fint falder ind i vores formål, og at det samlet set vil give et tiltrængt løft til

området. Det er et projekt som vi støtter og bakker op om, under henvisning til Selskabets oprindelige vedtægter.

I Skamlingsbankeselskabets vedtægter, paragraf 12, fra 1843, står der bl.a.

...thi for at Selskabets Formaal på en værdig og hæderlig Maade kan opnaas, skal det fra først til sidst i et og alt være Selskabets og dets Bestyrelses ivrigste Bestræbelse at forøge og forskønne den Ejendom, som Patriotisk fædrelandssind fra først af bragte i dets Besiddelse, at Høijskamling med tilliggende kan vorde en Pryd for hele Slesvigs Land, saa vidt den danske Tunge rækker, saa at Ven og Fjende skal vidne derom, at intet skønnere Sted findes på de danske Kyster...

Med denne tekst in mente, var vi før vinderprojektets afsløring af den nye formidlingsbygning for at sige det mildt, en lille smule skeptisk. Vi i bestyrelsen er til for, og har efter vedtægterne pligt til, over for aktionærerne, at værne om dette sted, hvortil der knytter sig så meget historie.

Bekymringen gik på, hvad der mon kunne komme frem under sådan en arkitektkonkurrence. Hvad der kan bygges på dette byggefelt, uden at skæmme området, tage udsigten fra banken, og tage fokus fra og skæmme restauranten. Med en deraf følgende utilfredshed fra gæster og aktionærer.

Men vore bekymringer blev gjort til skamme. Idet vi mener at:

- dette projekt inklusiv det nye besøgscenter, vil forøge og forskønne denne ejendom.
- arkitekterne har formået at gemme det foreslåede byggeri naturligt ind i landskabet, på helt fantastisk vis, således at det forskønner og ikke skæmmer området.
- at afstanden fra besøgscentret til Pavillonen /restauranten er ideelt, således at gæsterne ikke generes af hinanden, og at samdriften over til restauranten alligevel kan forløbe ideel.
- byggeriet kun svagt, vil kunne ses fra restaurantens vinduer.
- udsigten fra Støtten, efter vores mening, ikke generes af byggeriet.

Idet vi som Skamlingsbankeselskab, ikke kan forholde os til fredningens paragraffer og eventuelle dispenserings muligheder, men derimod til forhold, som opfylder selskabets formål, ønsker og interesser, vil vi stærkt anbefale og håber således at dette projekt kan blive gennemført...”

Fredningsnævnets begrundelse for afgørelsen:

Ifølge naturbeskyttelseslovens § 50, stk. 1, kan fredningsnævnet dispensere fra bestemmelserne i en fredning, når det ansøgte ikke er i strid med fredningens formål. Videregående afvigelser fra en fredning end nævnt i stk. 1, og helt eller delvis ophævelse af en fredning kan, jf. stk. 5, kun foretages efter reglerne om gennemførelse af fredninger.

Fredningen af Skamlingsbanken er ifølge Overfredningsnævnets kendelse en udsigtsfredning. Fredningsbestemmelserne, der er gengivet i de 2 kendelser, som Fredningsnævnet for Vejle Amtsråds-kreds har afsagt, indeholder en række forbud, herunder mod bebyggelse, opstilling af master og lignende, der skal sikre dette formål. Fredningsbestemmelserne indeholder tillige de kendetegn, der karakteriserer en status quo fredning.

Overfredningsnævnet har i begrundelsen for stadfæstelsen af de 2 kendelser ikke alene henvist til det landskabelige element som begrundelse for fredningen, men tillige til Skamlingsbankens historiske betydning.

Fredningsnævnet lægger på denne baggrund til grund, at fredningen af Skamlingsbanken og arealerne nedenfor banken er en status quo fredning, der skal sikre landskabet og udsigten fra

banken, og at der ved gennemførelsen af fredningen er tillagt stedets historiske betydning vægt. Disse hensyn, der kan genfindes i naturbeskyttelseslovens § 1, kan også i dag begrunde en fredning.

Fredningsbestemmelserne indeholder et bebyggelsesforbud samt forbud mod at anbringe master og andre skæmmende indretninger i fredningsområdet.

Fredningsnævnet skal derfor vurdere, om der kan dispenseres til det foreliggende projekt.

I motiverne til den oprindelige dispensationsbestemmelse - lov 219/1978 (FT 1977-78, Tillæg A, side 2607) er anført, at der ved afgørelsen i fredningssager ”i det væsentlige er taget stilling til, hvad der er foreneligt med fredningens formål, således at området (for dispensationer) (*fredningsnævnets fremhævelse*) er begrænset til spørgsmål af helt underordnet betydning.

I ”Vejledning” om naturbeskyttelsesloven, side 143, nævnes, at det efter hidtidig praksis, som forudsættes opretholdt, er vanskeligt at opnå dispensation til helt nye aktiviteter, mens dispensation kan gives til f.eks. mindre tilplantninger, ombygninger og bygningsudvidelser, opførelse af en carport el. lign., eller til midlertidig foranstaltninger, såsom afholdelse af teltlejre eller musikfestivaler.

Selvom det projekt, som Kolding Kommune har udarbejdet, vil understøtte Skamlingsbankens betydning både i naturmæssig og historisk henseende, vil projektet i væsentlig grad forringe de landskabelige værdier, som fredningerne skal sikre og bevare.

Som følge heraf, og da projektets realisering vil tilføre Skamlingsbanken nye aktiviteter, og da projektet strider mod forbuddet mod bebyggelse og opsætning af skæmmende elementer i det fredede landskab, vil det derfor tillige stride mod formålet med fredningen at dispensere til projektets gennemførelse.

Projektets gennemførelse kræver derfor enten, at Overfredningsnævnets kendelse om fredning af Skamlingsbanken ophæves – eller såfremt Kolding Kommune fortsat ønsker, at Skamlingsbanken skal være fredet – ophævelse og gennemførelse af en ny fredning, som åbner mulighed for, at der kan etableres et nationalt samlingssted på banken.

Fredningsnævnets afgørelse går derfor ud på, at der meddeles Kolding Kommune afslag på ansøgningen om dispensation til at gennemføre projektet.

Klagevejledning ved afgørelse om dispensation:

Der kan klages over denne afgørelse til Miljø- og Fødevareklagenævnet. Klagefristen udløber 4 uger efter, at afgørelsen er meddelt. Er afgørelsen offentligt bekendtgjort, regnes klagefristen dog altid fra bekendtgørelsen. Klagen skal ifølge lov om naturbeskyttelse § 87 afgives via Miljø- og Fødevareklagenævnets digitale selvbetjening, jf. vejledning på klagenævnets hjemmeside www.naevneneshus.dk. Klagefristen udløber ved midnat på dagen for klagefristens udløb. Hvis klagefristen udløber på en lørdag eller en helligdag, forlænges fristen til den følgende hverdag.

Klageberettigede er, jf. naturbeskyttelseslovens § 86:

- Adressaten for afgørelsen,
- ejeren af den ejendom, som afgørelsen vedrører,
- offentlige myndigheder,
- en berørt nationalparkfond,
- lokale foreninger og organisationer, som har en væsentlig interesse i afgørelsen,
- landsdækkende foreninger og organisationer, hvis hovedformål er beskyttelse af natur og miljø, og
- landsdækkende foreninger og organisationer, som efter deres formål varetager væsentlige, rekreative interesser, når afgørelsen berører sådanne interesser.

Det er en betingelse for Miljø- og Fødevareklagenævnets behandling af en klage, at den, der klager indbetaler et gebyr på 900 kr. for privatpersoner og 1.800 kr. for virksomheder og organisationer (2016-niveau). Klagegebyret reguleres den 1. januar hvert år efter den af Finansministeriet fastsatte sats for det generelle pris- og lønindeks som løbende offentliggjort i forslag til finanslov med virkning for klager, der modtages i nævnet fra og med den 1. februar 2017. Nævnet offentliggør størrelsen af klagegebyret på sin hjemmeside www.naevneneshus.dk.

Gebyret opkræves i forbindelse med klagens oprettelse i Miljø- og Fødevareklagenævnets digitale selvbetjening. Klagen behandles først, når gebyret er betalt. Vejledning om gebyrbetalingen kan ligeledes findes på Miljø- og Fødevareklagenævnets hjemmeside www.naevneneshus.dk.

Gebyret tilbagebetales, hvis

- 1) klagesagen fører til, at den påklagede afgørelse ændres eller ophæves,
- 2) klageren får helt eller delvis medhold i klagen, eller
- 3) klagen afvises som følge af overskredet klagefrist, manglende klageberettigelse eller fordi klagen ikke er omfattet af Miljø- og Fødevareklagenævnets kompetence.

Det bemærkes, at hvis den eneste ændring af den påklagede afgørelse er forlængelse af frist for efterkommelse af afgørelse som følge af den tid, der er medgået til at behandle sagen i klagenævnet, tilbagebetales gebyret dog ikke.

Miljø- og Fødevareklagenævnet kan også beslutte at tilbagebetale klagegebyret, hvis

- 1) der er indledt forhandlinger med afgørelsens adressat og/eller førsteinstansen om projektilpasninger, og disse forhandlinger fører til, at klager trækker sin klage tilbage, eller
- 2) klager i øvrigt trækker sin klage tilbage, før Miljø- og Fødevareklagenævnet har truffet afgørelse i sagen.

Gebyret tilbagebetales dog ikke, hvis nævnet vurderer, at der er forhold, der taler imod at tilbagebetale gebyret, f.eks. hvis klagen trækkes tilbage meget sent, herunder efter at klager har haft et afgørelsesudkast i partshøring.

Kolding, den 27. juni 2017.

Vagn Kastbjerg

Afgørelsen er sendt til:

Flemming Davidsen

Jens Bloch

Miljøstyrelsen, København - mst@mst.dk

Danmarks Naturfredningsforening, Masnedøgade 20, 2100 København Ø, pr. mail dn@dn.dk

Friluftsrådet, Scaniagade 13, 2450 København SV, pr. mail fr@friluftstraadet.dk

Friluftsrådet c/o Lone Høgholt, trekantomraadet@friluftstraadet.dk

Dansk Ornitologisk Forening, Vesterbrogade 140, 1620 København V, pr. mail natur@dof.dk

Kolding Kommune, Teknisk Forvaltning - kommunen@kolding.dk

Kolding Kommune, att.: Lene Lindberg Marcussen lmac@kolding.dk

Danmarks Naturfredningsforenings Lokalkomite v/Esben Christoffersen nebse@stofanet.dk

DOF Kolding – kolding@dof.dk

Dansk Botanisk Forening Jyllandskredsen, famham@live.dk

Skamlingsbankeselskabet: Nis Jørgen Steffensen njs@profibermail.dk

Fonden til bevarelse af Klokketabelfonden: Torben Falk t.falk@esenet.dk

Campingpladsejer: Peter Varming p.varming@hotmail.com

Restaurant Skamlingsbanken: Niels Henrik Sohl sohl@mail.dk

Kolding Kommune: Mette List meli@kolding.dk